



Domingo de manhã

## PREFEITURA MUNICIPAL DE IMBÉ/RS CONCURSO PÚBLICO Nº 01/2025

### 50, 53, 54 E 56 – ASSISTENTE DE LICENCIAMENTO AMBIENTAL, FISCAL DE OBRAS, SECRETÁRIO DE ESCOLA E VIGILANTE SANITÁRIO

#### Instruções

Leia atentamente e cumpra rigorosamente as instruções que seguem, pois elas são parte integrante das provas e das normas que regem esse certame.

1. ATENTE-SE AOS AVISOS CONTIDOS NO QUADRO DA SALA E **AGUARDE O 2º SINAL SONORO PARA ABRIR ESTE CADERNO DE QUESTÕES E INICIAR A PROVA.**

2. Seus **pertences deverão estar armazenados dentro do saco plástico fornecido pelo fiscal**, permanecendo em sua posse somente caneta esferográfica de ponta grossa, de material transparente, com tinta preferencialmente preta, lanche e água, se houver. A UTILIZAÇÃO DE QUALQUER MATERIAL NÃO PERMITIDO EM EDITAL É EXPRESSAMENTE PROIBIDA, **ACARRETANDO A SUA IMEDIATA EXCLUSÃO DO CERTAME.**

3. APÓS O 2º SINAL, CERTIFIQUE-SE DE QUE:

- ESTE CADERNO DE QUESTÕES CONTÉM **40** QUESTÕES LEGÍVEIS;
- ESTE CADERNO DE QUESTÕES REFERE-SE AO **NÚMERO E AO CARGO** PARA O QUAL REALIZOU A INSCRIÇÃO;
- OS FISCALIS INFORMARAM CORRETAMENTE O **TEMPO PARA REALIZAÇÃO DE PROVA DE 03 HORAS.**

4. Cada questão oferece **5 alternativas** de respostas, representadas pelas letras **A, B, C, D e E**, sendo apenas 1 (uma) a resposta correta.

5. O CANDIDATO **DEVE ASSINAR** A(S) SUA(S) FOLHA(S) DEFINITIVA(S) DE RESPOSTA(S), **SOB PENA DE ELIMINAÇÃO.**

6. Será respeitado o tempo para realização da prova conforme previsto em edital, incluindo o preenchimento da grade de respostas.

7. **HAVERÁ O TOQUE DO 3º SINAL SONORO DE ENCERRAMENTO DAS PROVAS**, CONFORME CONTROLE DO QUADRO DE SALA.

8. Os três últimos candidatos deverão retirar-se da sala de prova ao mesmo tempo, devendo assinar a Ata de Prova.

9. **A RESPONSABILIDADE REFERENTE À INTERPRETAÇÃO DOS CONTEÚDOS DAS QUESTÕES É EXCLUSIVA DO CANDIDATO.**

10. No caderno de questões, você poderá rabiscar, riscar e calcular.

11. Os gabaritos preliminares da prova objetiva serão divulgados na data descrita no Cronograma de Execução desse certame.

Controle de  
**QUALIDADE**  
Fundatec



V1\_15/12/2025 12:19:56

Eco  
Friendly  
A Fundatec utiliza papel  
com certificação florestal  
e tinta biodegradável.

Concursos  
**fundatec**  
ISO 9001



**O perigo do cigarro com aditivos***Por Dráuzio Varella*

01 Lidar com vendedores de drogas ilícitas é tarefa complexa, pois enquanto houver  
02 dependentes químicos dispostos a qualquer sacrifício para comprá-las, existirão traficantes  
03 decididos a correr riscos para vendê-las.

04 O mesmo acontece no comércio das drogas lícitas. O caso dos vendedores de nicotina,  
05 droga causadora de uma das dependências mais avassaladoras, é semelhante. A diferença é que  
06 os primeiros ficam sujeitos \_\_\_ repressão policial e podem ir para as masmorras que chamamos  
07 de presídios, em nosso país, enquanto os outros podem andar de terno e gravata e fazer  
08 propaganda com liberalidade, para viciar jovens.

09 Quando fiz 17 anos, acendi o primeiro cigarro e caí nas garras dos fornecedores,  
10 dependência química que me subjugou por 19 anos, no ritmo de um maço por dia. Por ridículo  
11 que possa parecer, naquele tempo, começávamos a fumar sem saber sequer que isso fazia mal.  
12 Éramos estúpidos? Talvez, mas a indústria tabaqueira é quem dava as cartas nos meios de  
13 comunicação de massa.

14 Pobre do jornal, da revista, da estação de rádio ou de TV que ousasse publicar ou levar  
15 ao ar uma notícia ou entrevista que explicasse a relação causal entre fumo, câncer, ataques  
16 cardíacos, AVCs e outras doenças graves. A insubordinação era punida com o corte imediato das  
17 verbas publicitárias.

18 A peso de ouro, as propagandas exibiam mulheres encantadoras em poses sensuais,  
19 jovens praticando esportes e homens na maturidade em iates ou cavalgando corcéis fogosos. As  
20 marcas eram associadas ao sucesso, à liberdade, à força física e à saúde. Com essa estratégia  
21 perversa, viciaram em nicotina milhões de crianças e adole...entes em nosso país. Cerca de  
22 90% dos usuários tinham menos de 18 anos (proporção que se mantém até hoje). Não é \_\_\_  
23 toa que a Organização Mundial da Saúde (OMS) classifica o taba...ismo como doença pediátrica.

24 Em combinação com essas armadilhas, os fabricantes implantaram a estratégia de  
25 acrescentar aditivos ao fumo, para disfarçar o sabor aversivo da fumaça. Misturar ao fumo  
26 produtos químicos com gosto de chocolate, sorvete de creme, framboesa e outros sabores ao  
27 gosto da criança – além do mentol para trazer sensação de frescor \_\_\_ garganta irritada pela  
28 fumaça – é crueldade inominável.

29 Em 2012, com base numa infinidade de evidências científicas, a Anvisa proibiu o uso de  
30 saborizantes nos produtos de tabaco. Desde então, a aplicação dessa norma da agência tem sido  
31 adiada por conta de ações judiciais movidas pela indústria do fumo e seus asseclas. Atualmente,  
32 mais de 40 delas tramitam na Justiça, numa demonstração clara da participação dos fabricantes.

33 Duvido que haja uma só leitora ou leitor da coluna de hoje que aprove um crime desses,  
34 cometido contra nossas crianças e nossos jovens com a única finalidade de torná-los  
35 dependentes químicos de uma droga legalizada que lhes trará sofrimentos pelo resto da vida e  
36 morte precoce. Os estudos mostram que o cigarro encurta, em média, em 10 anos a vida de  
37 uma mulher, e em 12 a de um homem. Em 37 anos de convívio com usuários de crack nas  
38 cadeias de São Paulo, aprendi que é mais difícil largar do cigarro do que do crack.

39 A indústria do fumo comete crimes continuados contra a saúde pública há pelo menos um  
40 século. Caberá aos ministros do Supremo decidir se vão dar cobertura a mais este.

(Disponível em: <https://gauchazh.clicrbs.com.br/colunistas/drauzio-varella/noticia/2025/11/o-perigo-do-cigarro-com-aditivos-cmi927a21011g01jpeny1hic9.html> – texto adaptado especialmente para esta prova).

**QUESTÃO 01** – Assinale a alternativa que NÃO apresenta um assunto abordado pelo texto:

- A) As propagandas de cigarros no passado.
- B) A adição de saborizantes ao cigarro.
- C) As estratégias para abandonar o vício.
- D) A proibição do uso de saborizantes.
- E) A batalha judicial pela liberação dos saborizantes.

**QUESTÃO 02** – Considerando o exposto pelo texto, analise as assertivas a seguir:

- I. O autor do texto se coloca no grupo de pessoas que sofreram os prejuízos causados pela indústria do tabaco.
- II. O vício em cigarros se caracteriza como uma doença que atinge principalmente menores de idade.
- III. Os veículos de comunicação eram obrigados a ocultar informações negativas a respeito dos males do cigarro.

Quais estão corretas?

- A) Apenas I.
- B) Apenas I e II.
- C) Apenas I e III.
- D) Apenas II e III.
- E) I, II, III.

**QUESTÃO 03** – Considerando o emprego do acento indicativo de crase, assinale a alternativa que preenche, correta e respectivamente, as lacunas tracejadas dos trechos a seguir, retirados do texto.

- “A diferença é que os primeiros ficam sujeitos \_\_\_\_ repressão policial” (l. 05-06).
- “Não é \_\_\_\_ toa que a Organização Mundial da Saúde (OMS)” (l. 22).
- “além do mentol para trazer sensação de frescor \_\_\_\_ garganta irritada pela fumaça” (l. 27-28).

- A) à – à – à
- B) à – a – à
- C) a – à – a
- D) a – à – à
- E) a – a – a

**QUESTÃO 04** – Assinale a alternativa que preenche, correta e respectivamente, as lacunas pontilhadas dos trechos a seguir, retirados do texto, considerando o Acordo Ortográfico vigente.

- “Com essa estratégia p[er]ver....a” (l. 20-21).
- “viciaram em nicotina milhões de crianças e adole....entes” (l. 21).
- “a Organização Mundial da Saúde (OMS) classifica o taba....ismo como doença pediátrica” (l. 23).

- A) ç – c – j
- B) ç – c – g
- C) s – sc – j
- D) s – sc – g
- E) s – c – g

**QUESTÃO 05** – Considerando o trecho retirado do texto “as propagandas exibiam mulheres encantadoras em poses sensuais” (l. 18), analise as seguintes assertivas a respeito da palavra sublinhada.

- I. Trata-se de um adjetivo que atribui uma característica ao substantivo “mulheres”.
- II. Com relação à posição da sílaba tônica, trata-se de uma oxítone.
- III. No contexto em que ocorre, um sinônimo possível para o termo seria “atraentes”.

Quais estão corretas?

- A) Apenas I.
- B) Apenas I e II.
- C) Apenas I e III.
- D) Apenas II e III.
- E) I, II e III.

**QUESTÃO 06** – Assinale a alternativa que apresenta uma palavra que poderia substituir corretamente o vocábulo sublinhado no trecho a seguir, retirado do texto, sem causar alterações significativas ao seu sentido original.

“uma droga legalizada que lhes trará sofrimentos pelo resto da vida e morte precoce”.

- A) Prematura.
- B) Premeditada.
- C) Veloz.
- D) Expressa.
- E) Premente.

**QUESTÃO 07** – Assinale a alternativa que classifica corretamente o pronome sublinhado no trecho a seguir, retirado do texto.

“enquanto houver dependentes químicos dispostos a qualquer sacrifício”.

- A) Possessivo.
- B) Indefinido.
- C) Relativo.
- D) Pessoal.
- E) Demonstrativo.

**QUESTÃO 08** – Considerando os trechos a seguir, retirados do texto, assinale a alternativa na qual a forma verbal sublinhada, no seu contexto de ocorrência, apresenta como complementos tanto um objeto direto quanto um objeto indireto.

- A) “as propagandas exibiam mulheres encantadoras”.
- B) “a indústria tabaqueira é quem dava as cartas”.
- C) “ou levar ao ar uma notícia ou entrevista”.
- D) “com a única finalidade de torná-los dependentes químicos”.
- E) “A indústria do fumo comete crimes continuados”.

**QUESTÃO 09** – Assinale a alternativa que indica a conjugação correta do verbo “haver” que possa substituir corretamente a forma verbal sublinhada no trecho a seguir, retirado do texto.

“existirão traficantes decididos a correr riscos para vendê-las”.

- A) Haverão.
- B) Haverá.
- C) Haveriam.
- D) Houvera.
- E) Houveram.

**QUESTÃO 10** – Considerando o trecho a seguir, retirado do texto, assinale a alternativa que apresenta a conjugação no pretérito perfeito do modo indicativo da forma verbal sublinhada.

“começávamos a fumar sem saber sequer que isso fazia mal”.

- A) Começaremos.
- B) Começaríamos.
- C) Começemos.
- D) Começáramos.
- E) Começamos.

**QUESTÃO 11** – Assinale a alternativa que apresenta uma palavra que tenha sido formada pelo processo de derivação prefixal.

- A) Tabaqueira.
- B) Insubordinação.
- C) Publicitárias.
- D) Causal.
- E) Crueldade.

**QUESTÃO 12** – Considerando os trechos a seguir, retirados do texto, relacione a Coluna 1 à Coluna 2, associando as palavras sublinhadas nos trechos aos seus respectivos antônimos no contexto em que ocorrem.

**Coluna 1**

- 1. Obediência.
- 2. Banal.
- 3. Atrativo.

**Coluna 2**

- ( ) "câncer, ataques cardíacos, AVCs e outras doenças graves".
- ( ) "A insubordinação era punida com o corte imediato das verbas".
- ( ) "para disfarçar o sabor aversivo da fumaça".

A ordem correta de preenchimento dos parênteses, de cima para baixo, é:

- A) 3 – 1 – 2.
- B) 3 – 2 – 1.
- C) 2 – 3 – 1.
- D) 2 – 1 – 3.
- E) 1 – 3 – 2.

**QUESTÃO 13** – Assinale a alternativa que apresenta o sentido correto indicado pela oração sublinhada no período a seguir, retirado do texto.

"além do mentol para trazer sensação de frescor".

- A) Finalidade.
- B) Consequência.
- C) Tempo.
- D) Condição.
- E) Oposição.

**QUESTÃO 14** – Assinale a alternativa que indica o sujeito correto da forma verbal sublinhada no período a seguir, retirado do texto.

"Em 2012, com base numa infinidade de evidências científicas, a Anvisa proibiu o uso de saborizantes nos produtos de tabaco".

- A) Infinitade.
- B) Evidências científicas.
- C) A Anvisa.
- D) O uso.
- E) Produtos de tabaco.

**QUESTÃO 15** – Considerando o trecho a seguir, retirado do texto, assinale a alternativa que apresenta um termo que NÃO tem a função sintática de adjunto adnominal.

"A indústria do fumo comete crimes continuados contra a saúde pública há pelo menos um século".

- A) Do fumo.
- B) Continuados.
- C) Pública.
- D) A (em "A indústria").
- E) Contra.

**LEGISLAÇÃO**

**QUESTÃO 16** – Considerando as disposições da Lei nº 11.340/2006, Lei Maria da Penha, assinale a alternativa correta.

- A) Não constitui forma de violência doméstica e familiar contra a mulher a violação moral, entendida como qualquer conduta que configure calúnia, difamação ou injúria.
- B) Na hipótese da iminência da prática de violência doméstica e familiar contra a mulher, a autoridade policial que tomar conhecimento da ocorrência não poderá adotar, de imediato, as providências legais cabíveis.
- C) Não há restrições à aplicação das disposições da Lei Maria da Penha de acordo com a orientação sexual da mulher.
- D) Não configura violência doméstica a ação ou omissão baseada no gênero que lhe cause morte, lesão, sofrimento físico, sexual ou psicológico quando realizada em relação íntima de afeto sem que haja coabitação.
- E) Não cabe à família criar as condições necessárias para o efetivo exercício do direito ao lazer da mulher.

**QUESTÃO 17** – Considerando as disposições da Lei de Improbidade Administrativa, assinale a alternativa correta.

- A) O sucessor ou o herdeiro daquele que causar dano ao erário ou que se enriquecer ilicitamente estão sujeitos apenas à obrigação de repará-lo até o limite do valor da herança ou do patrimônio transferido.
- B) As disposições da Lei de Improbidade Administrativa não se aplicam àqueles que não são agentes públicos.
- C) A ação ou omissão dolosa que viole os deveres de honestidade, de imparcialidade e de legalidade não constitui, em qualquer hipótese, ato de improbidade administrativa.
- D) Utilizar, em obra ou serviço particular, qualquer bem móvel de propriedade da Administração Pública direta municipal constitui ato que importa prejuízo ao erário.
- E) As condutas culposas que causam prejuízo ao erário ou enriquecimento ilícito podem ser consideradas atos de improbidade administrativa.

**QUESTÃO 18** – De acordo com o disposto na Lei Municipal nº 1.622/2014, Plano de Carreira dos Servidores Públicos de Imbé/RS, assinale a alternativa correta.

- A) Considera-se carreira o agrupamento de cargos da mesma denominação, com iguais atribuições e responsabilidades.
- B) A carga horária para os cargos de provimento efetivo e cargos em comissão será de até 44 horas semanais.
- C) Considera-se categoria funcional o conjunto de cargos de provimento efetivo para os quais os servidores poderão ascender através das classes, mediante promoção.
- D) Considera-se cargo o conjunto de atribuições e responsabilidades cometidas a um servidor público.
- E) A promoção é a demonstração positiva do servidor no exercício do seu cargo e se evidencia pelo desempenho de forma eficiente, dedicada e leal das atribuições que lhe são cometidas, bem como pela sua assiduidade, pontualidade e disciplina.

**QUESTÃO 19** – Considerando as disposições do Regime Jurídico dos Servidores Municipais de Imbé/RS, assinale a alternativa correta.

- A) É vedado submeter ao servidor encargos ou serviços diversos dos de sua carreira, ainda que sejam funções de chefia e comissões legais.
- B) Será tornada sem efeito a nomeação ou designação de servidor que não entrar em exercício dentro do prazo legal.
- C) Só poderá ser investido em cargo público quem tiver completado 16 anos de idade.
- D) A nomeação é o ato que investe o cidadão no cargo público.
- E) O prazo máximo de validade dos concursos será de três anos da data de homologação, podendo ser prorrogado por mais três anos.

**QUESTÃO 20** – Assinale a alternativa que indica uma penalidade imposta pelo não cumprimento das disposições do Código de Posturas de Imbé/RS.

- A) Suspensão.
- B) Perda dos direitos políticos.
- C) Prisão civil por dívida.
- D) Limitação do uso da propriedade.
- E) Apreensão.

**QUESTÃO 21** – João é brasileiro nato e tem 17 anos, enquanto Joana é brasileira naturalizada e tem 22 anos. Joaquim é paraguaio e tem 26 anos. Considerando as disposições da Constituição Federal, assinale a alternativa correta.

- A) Nenhum dos três pode ser eleito prefeito.
- B) Joana pode ser ministra do Supremo Tribunal Federal.
- C) Joaquim pode ser eleito deputado federal.
- D) João pode ser eleito vereador.
- E) Joana pode ser eleita deputada federal.

**QUESTÃO 22** – Considerando as disposições da Constituição Federal, são objetivos fundamentais da República Federativa do Brasil, EXCETO:

- A) Construir uma sociedade livre, justa e solidária.
- B) Garantir o desenvolvimento nacional.
- C) Estabelecer o pluralismo político.
- D) Erradicar a pobreza e a marginalização e reduzir as desigualdades sociais e regionais.
- E) Promover o bem de todos, sem preconceitos de origem, raça, sexo, cor, idade e quaisquer outras formas de discriminação.

**QUESTÃO 23** – Considerando as disposições da Constituição Federal, assinale a alternativa correta.

- A) É permitido aos Municípios criar distinções entre brasileiros ou preferências entre si.
- B) Compete exclusivamente à União preservar as florestas, a fauna e a flora.
- C) Compete à União, aos Estados e ao Distrito Federal legislar concorrentemente sobre trânsito e transporte.
- D) Não há previsão constitucional que assegure iniciativa popular de projetos de lei de interesse específico de bairros.
- E) Compete aos Municípios criar, organizar e suprimir distritos, observada a legislação estadual.

**QUESTÃO 24** – Considerando as disposições da Constituição Federal, assinale a alternativa correta.

- A) Salvo disposição constitucional em contrário, as deliberações de cada Casa do Congresso Nacional e de suas Comissões serão tomadas por maioria absoluta dos votos, presentes dois terços de seus membros.
- B) Não será objeto de deliberação a proposta de emenda constitucional tendente a abolir o voto direto, secreto, universal e periódico.
- C) A Câmara dos Deputados compõe-se de representantes do povo, eleitos pelo sistema majoritário.
- D) O Senado Federal compõe-se de representantes dos Estados e do Distrito Federal, eleitos segundo o princípio proporcional.
- E) A Constituição não poderá ser emendada mediante proposta do Presidente da República.

**QUESTÃO 25** – De acordo com o disposto na Constituição Federal, são situações que devem ser cobertas pela Previdência Social, EXCETO:

- A) Pessoa portadora de deficiência ou idoso que comprove não possuir meios de prover a própria manutenção ou de tê-la provida por sua família.
- B) Incapacidade temporária ou permanente para o trabalho e idade avançada.
- C) Proteção à maternidade, especialmente à gestante.
- D) Salário-família e auxílio-reclusão para os dependentes dos segurados de baixa renda.
- E) Proteção ao trabalhador em situação de desemprego involuntário.

### CONHECIMENTOS GERAIS

**QUESTÃO 26** – Ulysses Guimarães, conhecido como o “Senhor Diretas”, teve papel fundamental na:

- A) Criação do sistema de votação eletrônica no Brasil.
- B) Consolidação da Constituição Federal de 1988.
- C) Campanha do Plano Real.
- D) Criação do SUS.
- E) Reforma da Previdência de 1998.

**QUESTÃO 27** – A computação em nuvem é uma tecnologia que permite:

- A) Armazenar dados apenas em um computador local.
- B) Guardar arquivos na internet, tornando-os acessíveis de qualquer lugar.
- C) Evitar o uso da internet completamente.
- D) Usar somente dispositivos sem senha.
- E) Armazenar documentos apenas em *pen drives*.

**QUESTÃO 28** – Zilda Arns foi uma importante personalidade brasileira, conhecida por atuar principalmente a favor da:

- A) Saúde de crianças e famílias.
- B) Mineração de pedras.
- C) Criação do campeonato feminino de vôlei.
- D) Luta antirracista.
- E) Produção de filmes com viés feminista.

**QUESTÃO 29** – A sigla LGBTQIAPN+ é utilizada para representar diferentes identidades de gênero e orientações sexuais. Essa sigla tem como principal objetivo:

- A) Restringir a participação social de grupos minoritários.
- B) Substituir todas as leis federais relacionadas aos direitos humanos.
- C) Dar visibilidade e assegurar respeito, inclusão e proteção aos direitos de pessoas que integram esses grupos.
- D) Definir um padrão único de comportamento para toda a população.
- E) Padronizar práticas culturais no Brasil.

**QUESTÃO 30** – Considerando a repercussão sobre o tema da adultização infantil, criou-se a Lei nº 15.211/2025, conhecida como ECA Digital, a fim de:

- A) Permitir que crianças usem qualquer site sem controle, independentemente do teor do conteúdo apresenta.
- B) Tornar obrigatória a idade mínima de 8 anos para criar contas em redes sociais.
- C) Criar perfis automáticos para crianças e adolescente nas redes sociais, a fim de minimizar a burocracia.
- D) Proteger crianças e adolescentes na internet, exigindo que plataformas impeçam o acesso a conteúdos impróprios e confirmem melhor a idade dos usuários.
- E) Determinar que o uso de internet por crianças pode ocorrer apenas em escolas, pois é um local com supervisão contínua.

**MATEMÁTICA/RACIOCÍNIO LÓGICO**

**QUESTÃO 31** – Em um código secreto, as letras são substituídas pelos números de acordo com o padrão abaixo:

A	B	C	D	E	F
1	3	5	7	9	11

Seguindo a mesma lógica, qual número corresponde à letra H?

- A) 15.
- B) 14.
- C) 13.
- D) 12.
- E) 11.

**QUESTÃO 32** – Qual é o valor de  $x$  que satisfaz a equação a seguir?

$$(x + 2)(x - 2) - 2(x - 3) = x^2 - 4$$

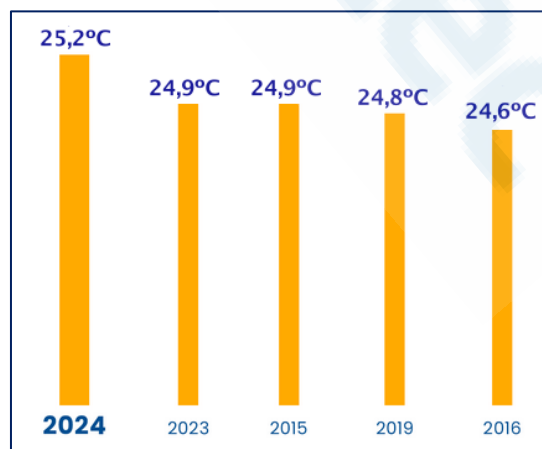
- A) 0.
- B) 1.
- C) 2.
- D) 3.
- E) 4.

**QUESTÃO 33** – Considerando a sequência abaixo, qual é o número total de termos?

$$-4, -\frac{7}{2}, -3, \dots, 10$$

- A) 26.
- B) 29.
- C) 31.
- D) 35.
- E) 38.

**QUESTÃO 34** – O gráfico abaixo apresenta a média anual das temperaturas dos anos cujas temperaturas foram mais elevadas no Brasil. Considerando os dados apresentados, qual é a média (em °C) das temperaturas?



Fonte: Adaptado de Clima tempo.

- A) 24,74.
- B) 24,76.
- C) 24,78.
- D) 24,84.
- E) 24,88.

**QUESTÃO 35** – Em um site que vende exclusivamente peças femininas, após um desconto de 20%, uma calça passou a custar R\$ 240,00. Qual era (em R\$) o preço original do produto?

- A) 280,00.
- B) 290,00.
- C) 300,00.
- D) 310,00.
- E) 320,00.



Fundatec

**QUESTÃO 36** – Quantos anagramas distintos podem ser formados a partir das letras da palavra TECNICO?

- A) 1.240.
- B) 2.520.
- C) 3.780.
- D) 4.280.
- E) 5.040.

**QUESTÃO 37** – Um empregador decidiu dividir R\$ 1.800,00 entre três empregados, de forma proporcional ao número de horas trabalhadas por cada um. Sabe-se que:

- Joaquim trabalhou durante 2 horas.
- Pedro trabalhou durante 3 horas.
- Antônia trabalhou durante 5 horas.

Com base nessas informações, qual foi o valor (em R\$) que Antônia recebeu?

- A) 900.
- B) 750.
- C) 500.
- D) 480.
- E) 360.

**QUESTÃO 38** – Considerando quatro servidores (P, Q, R, S) e suas funções (Auditor, Contador, Médico, Psicopedagogo), e sabendo que cada um exerce uma função diferente, analise as informações a seguir:

- P não é Médico nem Psicopedagogo.
- Q é Auditor ou Contador.
- R não é Contador.
- S é Psicopedagogo.

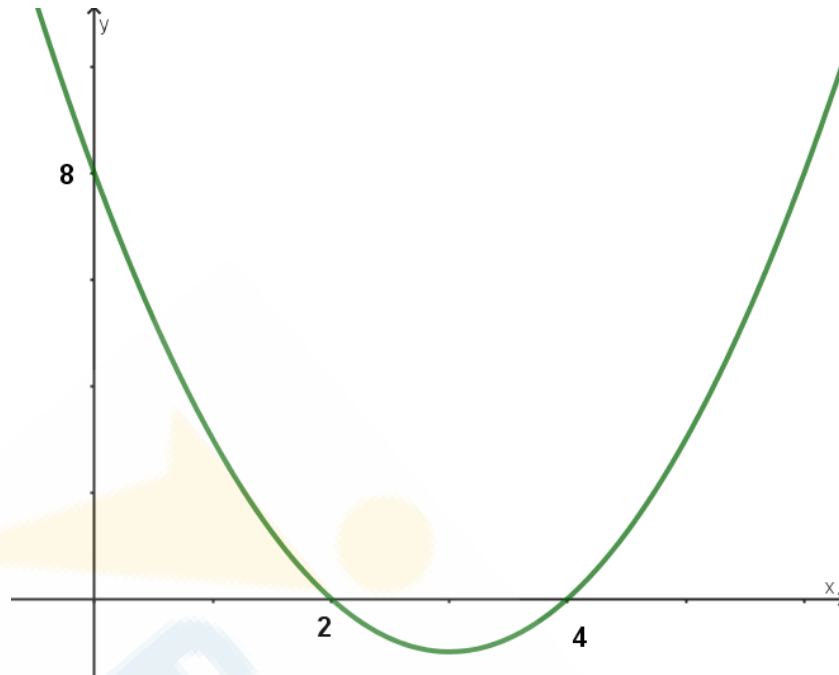
Com base nessas informações, é correto afirmar que:

- A) P é Contador.
- B) Q é Auditor.
- C) R é Médico.
- D) R é Auditor.
- E) S é Médico.

**QUESTÃO 39** – Em um aplicativo de desafios, um jogador inicia com 1.000 pontos. A cada desafio concluído corretamente, ele ganha 120 pontos, e a cada desafio concluído incorretamente, ele perde 80 pontos. Ao final de 30 tentativas, o jogador terminou com 3.000 pontos. Nessas condições, quantos desafios ele acertou?

- A) 19.
- B) 20.
- C) 21.
- D) 22.
- E) 24.

**QUESTÃO 40** – Com base no gráfico de uma função real apresentado a seguir, assinale a alternativa correta.



- A) O gráfico representa a função  $f(x) = x^2 - 6x + 8$ , e o valor máximo da função é  $y = -1$ .
- B) O gráfico representa a função  $f(x) = -x^2 - 6x + 8$ , e o valor mínimo da função é  $y = -1$ .
- C) O gráfico representa a função  $f(x) = x^2 - 6x + 8$ , e o valor mínimo da função é  $y = 3$ .
- D) O gráfico representa a função  $f(x) = x^2 + 6x - 8$ , e o valor máximo da função é  $y = 2$ .
- E) O gráfico representa a função  $f(x) = x^2 - 6x + 8$ , e o valor mínimo da função é  $y = -1$ .