

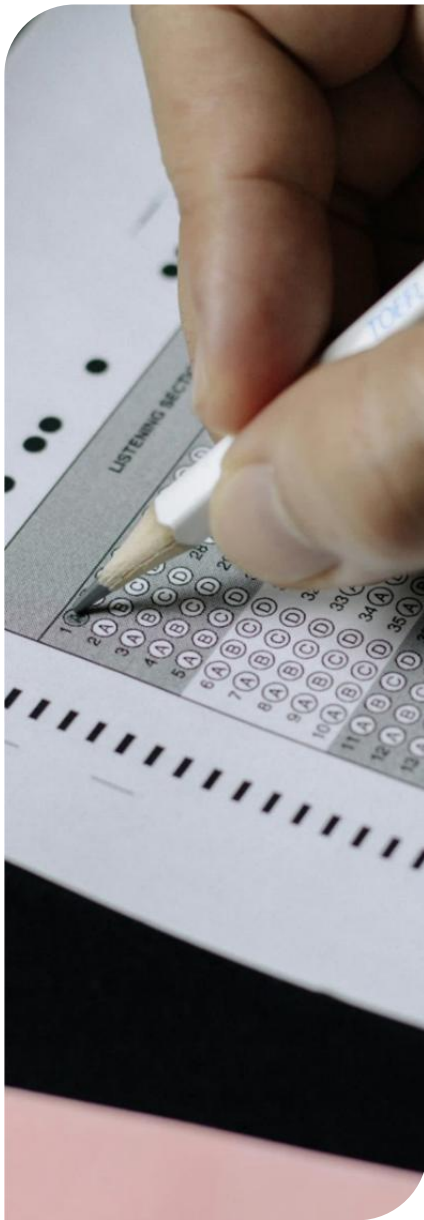
EDITAL Nº 001/2025 DO CONCURSO PÚBLICO PARA CARGOS DE NÍVEIS FUNDAMENTAL,
MÉDIO e SUPERIOR NO MUNICÍPIO DE CALÇADO (PE)

MUNICÍPIO DE CALÇADO (PE)

ASSISTENTE SOCIAL

TARDE

Atenção: Fraudar ou tentar fraudar Concursos Públicos é Crime previsto no art. 311-A do Código Penal.



ORIENTAÇÕES IMPORTANTES AO CANDIDATO:

1. Conferência de documentos:

- ✓ Verifique seu nome, número do documento e número de inscrição em todos os materiais entregues.
- ✓ Confira o Caderno de Questões quanto a falhas de impressão ou numeração.

2. Cumprimento das normas:

- ✓ O descumprimento de qualquer regra constante no Edital, Caderno de Questões ou Folha de Respostas poderá acarretar a eliminação do candidato.

3. Folha de Respostas:

- ✓ É o único documento válido para avaliação.
- ✓ Preencha corretamente o campo da assinatura.
- ✓ Assinale apenas uma alternativa por item.
- ✓ Utilize apenas caneta esferográfica azul ou preta.
- ✓ Devolva a Folha de Respostas preenchida e assinada ao fiscal.

4. Divulgação de provas e gabaritos:

- ✓ Estarão disponíveis no site do Instituto IGEDUC (www.igeduc.org.br), conforme o Edital.

5. Condutas proibidas:

- ✓ Manusear o Caderno de Questões antes do horário oficial.
- ✓ Comunicar-se com outros candidatos durante a prova.
- ✓ Usar aparelhos eletrônicos de qualquer tipo.
- ✓ Anotar o gabarito fora da Folha de Respostas.

6. Exceto quando o enunciado da questão determinar o contrário, considere as seguintes regras:

- ✓ As questões de Língua Portuguesa devem ser respondidas conforme a norma culta vigente à época da aplicação da prova; as de informática, com base na versão mais atualizada dos softwares mencionados na mesma data; e as de legislação, considerando a versão vigente e mais atual de cada lei.



Este caderno foi feito para ser útil — e reciclado. Descarte corretamente e ajude o planeta.



CONHECIMENTOS GERAIS

O texto seguinte servirá de base para responder às questões de 1 a 7.

Conexão perigosa: como as bactérias devoradoras de carne são impulsionadas pela mudança do clima

Nas últimas três décadas, as temperaturas da superfície do mar aumentaram drasticamente e, em 2024, a temperatura média global da superfície do mar foi a mais alta já registrada, um aumento relacionado aos gases de Efeito Estufa na atmosfera.

"Há uma relação direta entre o aumento da temperatura da superfície do mar e o aumento dos casos", diz Semenza.

Ele está particularmente preocupado com as bactérias *Vibrio* que vivem em águas salobras, onde as temperaturas quentes, a salinidade moderada e os nutrientes na água ajudam as bactérias a se replicarem com particular rapidez. As águas salobras também são o habitat ideal para mariscos como ostras, que podem ser infectados com as bactérias e são frequentemente responsáveis por infecções em humanos.

Embora as bactérias estejam sempre presentes, uma maior densidade de *Vibrio* na água torna a infecção mais provável. Suas temperaturas ideais variam entre 20°C e 35°C e, à medida que as temperaturas do verão se estendem até o outono, a bactéria é capaz de se desenvolver por mais tempo.

Um relatório publicado em maio do ano passado pelo grupo de pesquisa Climate Central descobriu que, em média, as cidades ao redor do mundo tiveram um mês adicional de dias extremamente quentes.

Além de criar condições ideais para a multiplicação das bactérias, Semenza teme que mais dias quentes também levem as pessoas a passar mais tempo na água. Temperaturas elevadas prolongadas também podem reduzir os cursos d'água, aumentando a densidade de bactérias na água que permanece, diz Semenza.

Várias espécies mais comuns de bactérias *Vibrio*, como *Vibrio parahaemolyticus* e *Vibrio alginolyticus*, também estão sendo detectadas com mais frequência, causando sintomas que variam de problemas gastrointestinais a febre e uma infecção cutânea chamada celulite (doença bacteriana comum que afeta as camadas mais profundas da pele e o tecido abaixo dela).

Embora as bactérias *Vibrio* sejam comuns em águas salobras ao longo da costa, a água doce também pode abrigar micróbios assustadores. E mesmo sendo extremamente rara, a exposição à ameba *Naegleria fowleri*, por exemplo, é quase sempre fatal, sendo a responsável por dez casos por ano nos Estados Unidos.

Uma vez que entra nas vias nasais, a *N. fowleri* viaja através do nervo olfativo até o cérebro, onde começa a danificar o tecido. A ameba é extremamente mortal porque não é bacteriana, portanto os médicos não podem tratá-la com antibióticos.

Os casos dessa ameba fatal aumentaram 1,6% ao ano desde 1965 em todo o mundo. O registro mais recente nos em solo estadunidense ocorreu durante o último feriado de 4 de julho na Carolina do Sul, quando um menino de 12 anos morreu após pular no Lago Murray, um reservatório no centro do estado, e ter água infectada entrando em seu nariz.

<https://www.nationalgeographicbrasil.com/meio-ambiente/2025/10/conexao-perigosa-como-as-bacterias-devoradoras-de-carne-sao-impulsionadas-pela-mudanca-do-clima>

Questão 01

O texto aborda a elevação da temperatura dos oceanos e suas consequências. Essa informação inicial funciona como ponto de partida para uma discussão mais ampla que envolve:

- (A) O crescimento da população de bactérias nocivas relacionadas ao ambiente marinho.
- (B) O aumento das tempestades e furacões nos oceanos tropicais.
- (C) A diminuição da biodiversidade oceânica devido à acidez da água.
- (D) A intensificação das correntes marítimas frias nas regiões costeiras.

Questão 02

O texto não se limita às bactérias *Vibrio*, mas amplia o foco ao tratar da ameba *Naegleria fowleri*. A introdução desse novo exemplo cumpre a função de:

- (A) Demonstrar que outras formas de microrganismos aquáticos também representam ameaça à saúde humana.
- (B) Indicar que a ameba é um organismo inofensivo em águas salobras.
- (C) Sugerir que a poluição industrial é a principal responsável por infecções aquáticas.
- (D) Mostrar que as bactérias são menos perigosas do que os vírus em ambientes marinhos.

Questão 03

Ao citar o relatório do grupo Climate Central, o autor introduz um dado de caráter global. Esse dado reforça a ideia de que:

- (A) A elevação térmica é um evento localizado apenas em regiões tropicais.
- (B) A elevação térmica é causada exclusivamente pela ação bacteriana sobre o ambiente.
- (C) O aumento da temperatura é um fenômeno esporádico e passageiro.
- (D) As mudanças climáticas estão alterando o padrão de calor em diversas cidades do planeta.

Questão 04

O relato do caso ocorrido nos Estados Unidos,

envolvendo um menino infectado ao nadar, tem um papel específico na argumentação do texto. Sua principal função é:

- (A) Mostrar que a contaminação por amebas é uma realidade apenas em países desenvolvidos.
- (B) Indicar que a doença afeta apenas pessoas com doenças respiratórias prévias.
- (C) Ilustrar concretamente o perigo que microrganismos aquáticos representam, mesmo em ambientes recreativos comuns.
- (D) Comprovar que a infecção é transmitida exclusivamente pelo consumo de água contaminada.

Questão 05

A descrição do modo de infecção da *Naegleria fowleri* evidencia uma característica que explica sua alta taxa de mortalidade. Essa característica está relacionada:

- (A) À resistência da ameba aos produtos químicos utilizados na água tratada.
- (B) À contaminação direta através da ingestão de frutos do mar crus.
- (C) À facilidade de transmissão respiratória entre humanos.
- (D) À impossibilidade de tratamento com antibióticos devido à natureza não bacteriana do organismo.

Questão 06

Ao mencionar as bactérias do gênero *Vibrio*, o texto evidencia que o risco de infecção humana está associado a fatores ambientais e comportamentais. Tal risco se intensifica principalmente porque:

- (A) O consumo de frutos do mar caiu significativamente, ampliando a exposição ambiental.
- (B) O aquecimento global está reduzindo a concentração de sal nas águas oceânicas.
- (C) As pessoas têm passado mais tempo em ambientes aquáticos contaminados durante períodos quentes.
- (D) As bactérias se tornaram resistentes aos antibióticos usados em tratamento.

Questão 07

A descrição sobre a *Vibrio* e seu ambiente ideal de reprodução aponta para um fenômeno biológico diretamente condicionado por variações climáticas. Isso demonstra que:

- (A) A presença de nutrientes não interfere na proliferação microbiana.
- (B) As mudanças de temperatura influenciam o ciclo de vida dos microrganismos.
- (C) As bactérias se adaptam melhor em ambientes de água doce e fria.
- (D) O aumento da salinidade impede o desenvolvimento bacteriano.

Questão 08

Considerando as normas vigentes da língua portuguesa acerca da acentuação de palavras oxítonas, assinale a alternativa em que TODAS as palavras estão corretamente acentuadas.

- (A) Eles ofereceram um cha quente aos viajantes, enquanto voce descansava.
- (B) O avô do menino contou que também já recebeu um prêmio por um feito semelhante.
- (C) O avô do menino sempre traz um trofeu simbólico para o vencedor do jogo de domingo.
- (D) O heroi da história enfrentou o perigo sem hesitar.

Questão 09

Leia atentamente as afirmativas abaixo:

I. As fotos seguem anexos ao e-mail, e as planilhas, inclusas ao relatório final.

II. As alunas mesmas reconheceram que estavam meio nervosas antes da apresentação.

III. É proibida a permanência de pessoas estranhas na área restrita da empresa.

IV. Os relatórios técnico-administrativos foram elaborados de forma bastante precisa.

V. As crianças estavam só no pátio, aguardando a chegada dos professores.

Em quais das afirmativas lidas o emprego da concordância nominal está correto em todas as ocorrências?

- (A) II, III, IV.
- (B) I, III, IV.
- (C) III, IV.
- (D) II, IV, V.

Questão 10

Considerando as regras da concordância verbal, analise o seguinte trecho:

"Grande parte dos profissionais que compõem o setor de auditoria reconheceram o esforço da equipe e disseram estar satisfeitos com os resultados obtidos, ainda que se reconheça a existência de ajustes pontuais a serem feitos."

Com base na norma-padrão da língua portuguesa, analise a correção da concordância verbal na sentença acima e assinale a alternativa correta:

- (A) O verbo "reconheceram" está incorreto, pois deveria concordar com o núcleo "parte", ficando no singular.
- (B) O verbo "disseram" está incorreto, pois deveria concordar com "setor", que é singular.
- (C) O verbo "reconhece", na forma "se reconhece", está incorreto, pois deveria ir ao plural: "se reconhecem".

- (D) Todos os verbos empregados no período estão corretos quanto à concordância verbal, segundo a norma culta.

Questão 11

Pesquisas sobre a adoção de serviços de segurança revelam que o HTTPS (Hypertext Transfer Protocol Secure) é fundamental para proteger a integridade e a confidencialidade dos dados transmitidos entre navegadores e servidores web. Marque a alternativa **CORRETA** que corresponde a principal função do protocolo HTTPS em relação à segurança da comunicação na internet.

- (A) Comprimir arquivos para economizar banda de internet.
- (B) Aumentar a velocidade de carregamento das páginas web.
- (C) Criptografar os dados transmitidos entre o navegador do usuário e o servidor web.
- (D) Bloquear automaticamente todos os anúncios publicitários.

Questão 12

Qual das seguintes funcionalidades do Microsoft Excel é especialmente útil para destacar automaticamente células que atendem a determinados critérios numéricos ou textuais. Marque a alternativa **CORRETA** que corresponde a esse recurso no Excel para destacar de forma automática células que atendem a critérios determinados.

- (A) Inserir hiperlink.
- (B) Mesclar células.
- (C) Proteger planilha.
- (D) Formatação condicional.

Questão 13

Ele é responsável por organizar a execução de múltiplos programas, alocar de forma eficiente a memória RAM, gerenciar o acesso a dispositivos de entrada e saída (como teclado e impressora) e controlar o sistema de arquivos. Marque a alternativa **CORRETA** que corresponde ao componente do ambiente Windows é o principal responsável por essas tarefas de gerenciamento de recursos.

- (A) O Windows Explorer, que permite a navegação em arquivos e pastas.
- (B) A suíte Microsoft Office, que é um conjunto de aplicativos de produtividade.
- (C) O Kernel do sistema operacional, que constitui o núcleo do gerenciamento de processos, memória e dispositivos.
- (D) O Painel de Controle, que oferece acesso às configurações do sistema.

Questão 14

No ambiente Windows, existe uma ferramenta gráfica que permite aos usuários navegar pela estrutura de diretórios, visualizar o conteúdo de pastas, copiar, mover e excluir arquivos, além de realizar buscas por documentos específicos. Marque a alternativa **CORRETA** que corresponde ao aplicativo do Windows é utilizado para realizar a navegação e o gerenciamento de arquivos e pastas no sistema.

- (A) Explorador de Arquivos (Windows Explorer).
- (B) Bloco de Notas.
- (C) Internet Explorer.
- (D) Paint.

Questão 15

Pesquisas sobre a importância do Microsoft Office na produção acadêmica destacam que o uso adequado desses recursos facilita a aplicação de formatações distintas em diferentes partes do documento, como numeração de páginas diferenciada para elementos pré-textuais e textuais. Marque a alternativa **CORRETA** que corresponde ao tipo de quebra no Microsoft Word permite aplicar formatações diferentes (como orientação de página ou numeração) em partes distintas de um mesmo documento.

- (A) Quebra de seção.
- (B) Quebra de coluna.
- (C) Quebra de linha.
- (D) Quebra de página.

Questão 16

O Windows oferece um recurso de proteção integrado que monitora continuamente o sistema em busca de malware, vírus e outras ameaças, fornecendo proteção em tempo real. Marque a alternativa **CORRETA** é o nome do software de proteção antivírus e antimalware integrado **nativamente** ao Windows 10 e Windows 11.

- (A) McAfee Security.
- (B) Avast Free Antivirus.
- (C) Windows Defender (Microsoft Defender).
- (D) Norton Antivirus.

Questão 17

O Excel é um software que permite a criação de tabelas de valores para uma função do segundo grau e, a partir delas, gerar um gráfico de parábola, facilita a compreensão da relação entre a equação e sua representação gráfica. Marque a alternativa **CORRETA** que corresponde ao recurso do Microsoft Excel que é utilizado para criar a representação visual de uma função a partir de uma série de dados.

- (A) O assistente de "Gráficos" para plotar os pares de pontos (x, y).

- (B) A ferramenta de "Tabela Dinâmica" para resumir dados.
- (C) A ferramenta "Validação de Dados" para restringir a entrada de valores.
- (D) A função SOMA para calcular valores.

Questão 18

Manter o sistema operacional Windows atualizado é uma recomendação de segurança fundamental, garantindo a aplicação de correções contra vulnerabilidades recém-descobertas. Marque a alternativa **CORRETA** que corresponde ao serviço do Windows é responsável por gerenciar e instalar essas atualizações de segurança e de recursos de forma automatizada.

- (A) Windows Update.
- (B) Explorador de Arquivos.
- (C) Gerenciador de Tarefas.
- (D) Windows Defender.

Questão 19

O software de planilha eletrônica é amplamente utilizado no ensino superior para o tratamento da informação, oferecendo recursos que auxiliam na análise de saberes e dificuldades, conforme apontado em estudos sobre a formação de docentes no Brasil. Marque a alternativa **CORRETA** que corresponde a ferramenta é mais diretamente associada a essa descrição para a análise de dados em pesquisas acadêmicas.

- (A) Microsoft Word, para elaboração do relatório final.
- (B) Adobe Photoshop, para tratamento de imagens.
- (C) Microsoft PowerPoint, para apresentação dos resultados.
- (D) Microsoft Excel, com suas funções estatísticas e de criação de gráficos.

Questão 20

Considerando a necessidade de formatação de um documento acadêmico complexo segundo as normas da ABNT, qual recurso do Microsoft Word é fundamental para automatizar a organização das fontes citadas no trabalho. Marque a alternativa **CORRETA** que corresponde ao recurso relacionado a automatização da organização de fontes citadas em trabalho.

- (A) A função "Mala Direta" para envio do documento.
- (B) O "Gerenciador de Fontes Bibliográficas" e a inserção automática de bibliografia.
- (C) O recurso "Controlar Alterações" para revisão por pares.
- (D) A ferramenta "Verificar Ortografia e Gramática".

CONHECIMENTOS ESPECÍFICOS

Questão 21

O SUAS organiza os serviços socioassistenciais por níveis de complexidade: Proteção Social Básica (PSB) e Proteção Social Especial (PSE) de Média e Alta Complexidade. Os Centros de Referência (CRAS e CREAS) são as unidades executoras centrais dessa política. Sobre a organização desses serviços, analise as afirmativas.

I. O CRAS é a unidade de referência da Proteção Social Básica (PSB), atuando na prevenção de situações de risco e no fortalecimento de vínculos familiares e comunitários.

II. O CREAS é a unidade de referência da Proteção Social Especial (PSE) de Média Complexidade, atendendo famílias e indivíduos com direitos violados, mas cujos vínculos familiares ainda não foram rompidos.

III. O Serviço de Proteção e Atendimento Integral à Família (PAIF) é o principal serviço executado no âmbito do CREAS.

Está correto o que se afirma em:

- (A) I, II e III.
- (B) I apenas.
- (C) I e II apenas.
- (D) II e III apenas.

Questão 22

A inclusão do Serviço Social nas redes públicas de educação básica, formalizada pela Lei nº 13.935/2019, abriu um campo de atuação relevante para o assistente social. Este profissional integra a equipe multiprofissional para atender às necessidades dos estudantes e fortalecer o processo de ensino-aprendizagem. Considerando este contexto, assinale a alternativa correta sobre a atuação do assistente social na política de educação.

- (A) Deve atuar na mediação das relações entre escola, família e comunidade, identificando determinantes sociais que afetam a aprendizagem e a frequência escolar, e articulando a rede de proteção social.
- (B) Deve realizar atendimento psicoterapêutico individualizado aos estudantes, suprimindo a demanda da área de psicologia clínica no ambiente escolar.
- (C) Deve focar sua intervenção na aplicação de medidas disciplinares aos alunos com baixo rendimento, substituindo as funções do conselho tutelar dentro da unidade escolar.
- (D) Deve concentrar-se na gestão financeira dos programas de merenda e transporte escolar, garantindo a correta aplicação dos recursos federais, sem envolvimento com as famílias.

Questão 23

A inserção do Assistente Social na política de saúde,

especialmente no âmbito do Sistema Único de Saúde (SUS), é fundamental para a garantia dos direitos dos usuários e a efetivação dos princípios do sistema. A prática profissional deve estar alinhada às diretrizes do SUS, considerando os determinantes sociais da saúde. Sobre a atuação do profissional de Serviço Social na saúde, assinale a alternativa CORRETA.

- (A) Deve limitar sua atuação ao espaço hospitalar, realizando triagem socioeconômica para definir o acesso aos leitos de Unidade de Terapia Intensiva (UTI), conforme normativas internas.
- (B) Deve atuar na perspectiva da integralidade da atenção, compreendendo o usuário em sua totalidade biopsicossocial e articulando a rede de serviços de saúde com a rede socioassistencial para garantir a continuidade do cuidado.
- (C) Deve focar sua intervenção exclusivamente na concessão de benefícios eventuais, como passagens e auxílios, visto que os aspectos clínicos são de responsabilidade exclusiva da equipe médica.
- (D) Deve priorizar o princípio da universalidade de forma seletiva, atendendo preferencialmente os usuários que comprovem baixa renda, em detrimento do princípio da equidade.

Questão 24

A Constituição Federal de 1988 é um marco na garantia de direitos no Brasil, estabelecendo em seu Artigo 6º um rol de direitos sociais fundamentais, cuja efetivação é central para a atuação do Serviço Social. Sobre os direitos sociais listados no Art. 6º da CF/88, analise as afirmativas.

I. São direitos sociais a educação, a saúde, a alimentação, o trabalho, a moradia, o transporte e o lazer.

II. A previdência social e a proteção à maternidade e à infância também estão expressamente listadas como direitos sociais.

III. O direito ao meio ambiente ecologicamente equilibrado, embora seja um direito fundamental, não está listado no Art. 6º, mas sim no Art. 225.

Está CORRETO o que se afirma em:

- (A) I, II e III.
- (B) I e II apenas.
- (C) I apenas.
- (D) II e III apenas.

Questão 25

A Política Nacional de Assistência Social (PNAS/2004) reordenou a assistência social no Brasil, definindo-a como política pública de seguridade social. Ela estabelece diretrizes claras para a organização das ações. Sobre as diretrizes da PNAS/2004, marque V, para as afirmativas verdadeiras, e F, para as falsas.

() A matricialidade sociofamiliar é um princípio da

Política Nacional de Assistência Social (PNAS) que coloca a família como eixo central do sistema de proteção social, o Sistema Único de Assistência Social (SUAS).

() A territorialização é uma diretriz que define a descentralização das ações para os municípios, baseando-se no conhecimento do território.

() A descentralização político-administrativa transfere a responsabilidade da execução para os municípios, mantendo a União como principal financiadora e reguladora.

() A primazia da responsabilidade do Estado na condução da política é relativizada, dividindo-se igualmente as obrigações com as entidades filantrópicas.

Após análise, assinale a alternativa que apresenta a sequência CORRETA dos itens acima, de cima para baixo:

- (A) V, V, V, F.
- (B) V, F, V, F.
- (C) F, V, F, V.
- (D) F, F, F, V.

Questão 26

A Constituição Federal de 1988 estruturou a Seguridade Social em três pilares: Saúde, Previdência Social e Assistência Social. Embora integradas, a Previdência e a Assistência possuem lógicas distintas de acesso e financiamento. Sobre as características da Previdência Social no âmbito da Seguridade, analise as afirmativas.

I. Possui caráter eminentemente contributivo e filiação obrigatória para os trabalhadores formais.

II. Garante benefícios como aposentadoria, pensão por morte e auxílio-doença, vinculados às contribuições prévias do segurado.

III. Assegura o Benefício de Prestação Continuada (BPC) a idosos e pessoas com deficiência, independentemente de contribuição.

Está correto o que se afirma em:

- (A) III apenas.
- (B) II e III apenas.
- (C) I e II apenas.
- (D) I, II e III.

Questão 27

Na atuação em políticas sociais, os conceitos de interdisciplinaridade e intersetorialidade são fundamentais, embora distintos. Ambos são estratégias para garantir a integralidade da atenção ao usuário. Sobre esses conceitos, marque V, para as afirmativas verdadeiras, e F, para as falsas.

() A interdisciplinaridade refere-se à articulação entre diferentes políticas (setores), como Saúde, Educação e Assistência Social.

(___) A intersetorialidade refere-se ao diálogo e à integração de saberes entre profissionais de diferentes formações (disciplinas) dentro de uma mesma equipe.

(___) Um exemplo de ação interdisciplinar é uma equipe de CRAS (com A.S. e psicólogo) discutindo um caso.

(___) Um exemplo de ação intersetorial é uma escola (Educação) acionar o CRAS (Assistência) e o Posto de Saúde (Saúde) para atender uma família.

Após análise, assinale a alternativa que apresenta a sequência CORRETA dos itens acima, de cima para baixo:

- (A) V, F, V, F.
- (B) F, V, F, V.
- (C) V, V, F, F.
- (D) F, F, V, V.

Questão 28

A Lei Orgânica da Assistência Social (LOAS - Lei nº 8.742/1993) regulamenta o artigo 203 da Constituição Federal e instituiu o Benefício de Prestação Continuada (BPC), um dos pilares da proteção social não contributiva. O acesso a este benefício está condicionado a critérios específicos. No que se refere aos critérios de elegibilidade para o BPC, assinale a alternativa CORRETA.

- (A) É garantido à pessoa com deficiência, desde que ela contribua para a previdência social por, no mínimo, 12 meses, caracterizando-se como um benefício híbrido entre assistência e previdência.
- (B) É garantido ao idoso com 65 anos ou mais, porém o benefício é vitalício e não pode ser revisto, mesmo que haja alteração positiva na condição financeira da família.
- (C) É garantido à pessoa com deficiência e ao idoso com 65 anos ou mais que comprovem não possuir meios de prover a própria manutenção nem de tê-la provida por sua família, cuja renda familiar per capita seja inferior a 1/4 do salário-mínimo.
- (D) É garantido a qualquer idoso a partir dos 60 anos, independentemente da renda familiar, bastando apenas a comprovação da idade, por se tratar de um benefício assistencial universal.

Questão 29

O Estatuto da Igualdade Racial (Lei nº 12.288/2010) destina-se a garantir à população negra a efetivação da igualdade de oportunidades e o combate à discriminação. Um conceito central para a atuação do assistente social nesse âmbito é o de racismo institucional. Sobre o conceito de racismo institucional, conforme o Estatuto, assinale a alternativa CORRETA.

- (A) Refere-se exclusivamente a atos de injúria racial praticados por agentes públicos no exercício de suas funções, sendo punido apenas na esfera administrativa.

(B) Refere-se às ações ou omissões sistemáticas de instituições públicas ou privadas que resultam em tratamento diferenciado e desvantagens para membros de grupos raciais específicos, mesmo sem a intenção explícita de discriminar.

(C) Refere-se à obrigatoriedade de cotas raciais em todas as empresas privadas, independentemente do número de funcionários, como única forma de reparação.

(D) Refere-se apenas às práticas discriminatórias interpessoais que ocorrem dentro das instituições, não se aplicando às normas, protocolos ou culturas organizacionais.

Questão 30

O Estatuto da Criança e do Adolescente (ECA - Lei nº 8.069/1990) estabelece a doutrina da proteção integral e diferencia as medidas aplicáveis em casos de ameaça ou violação de direitos daquelas aplicáveis em caso de prática de ato infracional. Sobre as medidas previstas no ECA, marque V, para as afirmativas verdadeiras, e F, para as falsas.

(___) As medidas de proteção (Art. 101) são aplicáveis sempre que os direitos da criança ou do adolescente forem ameaçados ou violados, incluindo o acolhimento institucional.

(___) As medidas socioeducativas (Art. 112) são aplicadas exclusivamente aos adolescentes (entre 12 e 18 anos) que praticam ato infracional.

(___) A internação, uma medida socioeducativa, pode ser aplicada a crianças menores de 12 anos em casos de atos infracionais graves, como homicídio.

(___) A advertência e a obrigação de reparar o dano são exemplos de medidas socioeducativas aplicáveis ao adolescente autor de ato infracional.

Após análise, assinale a alternativa que apresenta a sequência CORRETA dos itens acima, de cima para baixo:

- (A) F, V, F, V.
- (B) V, V, F, V.
- (C) V, F, V, F.
- (D) F, F, V, F.

Questão 31

O Sistema Único de Assistência Social (SUAS) é organizado por um conjunto de princípios e diretrizes que visam garantir o direito à assistência social. Esses fundamentos orientam a oferta de serviços, programas e benefícios. Acerca dos princípios doutrinários e organizativos do SUAS, marque V, para as afirmativas verdadeiras, e F, para as falsas.

(___) A universalidade no SUAS significa que a assistência social é um direito de todos os cidadãos que dela necessitarem, superando a visão de ajuda ou favor.

(___) A intersetorialidade é um princípio que pressupõe a

articulação com outras políticas públicas, como saúde e educação, para uma proteção social integrada.

() A gratuidade é um princípio que veda qualquer tipo de cobrança ou exigência de contrapartida por parte dos usuários para o acesso aos serviços socioassistenciais.

() A territorialização, embora importante, é um princípio da saúde (SUS), não sendo aplicada como diretriz organizativa do SUAS, que foca na demanda espontânea.

Após análise, assinale a alternativa que apresenta a sequência correta dos itens acima, de cima para baixo:

- (A) V, V, V, F.
- (B) V, F, F, F.
- (C) F, F, V, V.
- (D) F, V, V, V.

Questão 32

O controle social é um princípio democrático fundamental para a gestão das políticas públicas no Brasil, especialmente no âmbito da Seguridade Social. No SUAS, ele é exercido por meio de instâncias específicas. Sobre os mecanismos de controle social na Assistência Social, assinale a alternativa CORRETA.

- (A) É exercido de forma majoritária pela sociedade civil nos Conselhos, onde o governo possui apenas direito a voz, mas não a voto, garantindo a autonomia popular.
- (B) É exercido exclusivamente pelas Conferências de Assistência Social, que ocorrem a cada dez anos e têm poder deliberativo superior ao dos gestores públicos.
- (C) É exercido por meio dos Conselhos de Assistência Social (em nível municipal, estadual e nacional), que devem ter composição paritária entre representantes do governo e da sociedade civil.
- (D) É exercido apenas pelo Poder Judiciário e pelo Ministério Público, que fiscalizam a aplicação dos fundos da assistência social, sem participação direta dos usuários.

Questão 33

O laudo social e o parecer social são instrumentais técnico-operativos frequentemente utilizados pelo assistente social, especialmente em demandas judiciais ou institucionais, para subsidiar decisões. Ambos exigem fundamentação teórica, metodológica e ética, mas possuem distinções técnicas. Sobre a diferença entre laudo e parecer social, assinale a alternativa CORRETA.

- (A) O parecer social deve conter exclusivamente a opinião pessoal do assistente social, sem necessidade de fundamentação teórica, enquanto o laudo exige citação de leis.

(B) O laudo social é utilizado exclusivamente no âmbito do SUAS para concessão de benefícios, e o parecer social é restrito ao Poder Judiciário, não podendo ser usado em outras políticas.

(C) O parecer social é sempre mais extenso que o laudo, pois deve conter toda a transcrição das entrevistas realizadas durante o estudo social, enquanto o laudo é apenas um resumo.

(D) O laudo social apresenta o resultado do estudo social de forma detalhada, com análise e diagnóstico da situação, enquanto o parecer social emite uma opinião técnica fundamentada sobre a matéria consultada, sendo geralmente mais conclusivo.

Questão 34

O Estatuto do Idoso (Lei nº 10.741/2003) regula os direitos assegurados às pessoas com idade igual ou superior a 60 anos. O estatuto estabelece diversas garantias, incluindo prioridades no atendimento e na formulação de políticas. Sobre as garantias previstas no Estatuto do Idoso, analise as afirmativas.

I. Considera-se idosa a pessoa com idade igual ou superior a 60 anos, assegurando-lhe prioridade no atendimento em saúde e em processos judiciais.

II. O estatuto prevê uma 'prioridade especial' para os maiores de 80 anos, garantindo que suas necessidades sejam atendidas preferencialmente em relação aos demais idosos.

III. O Benefício de Prestação Continuada (BPC) é garantido a todos os idosos a partir de 60 anos, bastando comprovar a idade, conforme o Estatuto.

Está CORRETO o que se afirma em:

- (A) I apenas.
- (B) II e III apenas.
- (C) I e II apenas.
- (D) I, II e III.

Questão 35

O planejamento é uma dimensão essencial da prática do assistente social, permitindo uma intervenção racional, intencional e com objetivos claros. O ciclo do planejamento inclui etapas interdependentes. Sobre as etapas do planejamento, monitoramento e avaliação, marque V, para as afirmativas verdadeiras, e F, para as falsas.

() O diagnóstico social é a primeira etapa, consistindo na investigação e análise da realidade (problemas, demandas, recursos) sobre a qual se pretende intervir.

() O monitoramento ocorre apenas ao final do projeto, comparando os resultados alcançados com os objetivos iniciais, sem interferir no processo de execução.

() A avaliação de impacto (avaliação ex-post) busca medir as mudanças efetivas geradas pelo projeto na realidade social, indo além da simples contagem de atendimentos.

(___) A elaboração do projeto define objetivos, metas (quantificação dos objetivos), metodologia e cronograma de execução.

Após análise, assinale a alternativa que apresenta a sequência CORRETA dos itens acima, de cima para baixo:

- (A) V, V, F, V.
- (B) V, F, V, V.
- (C) F, V, F, F.
- (D) F, F, V, F.

Questão 36

A Lei Maria da Penha (Lei nº 11.340/2006) é o principal marco legal no combate à violência doméstica e familiar contra a mulher no Brasil, estabelecendo mecanismos de proteção e definindo diferentes formas de violência. Sobre as formas de violência doméstica e familiar contra a mulher, conforme a Lei, marque V, para as afirmativas verdadeiras e F, para as falsas.

(___) A violência psicológica é entendida como qualquer conduta que cause dano emocional, diminuição da autoestima ou vise degradar ou controlar suas ações.

(___) A violência patrimonial inclui a retenção, subtração ou destruição de seus objetos, instrumentos de trabalho, documentos pessoais ou recursos econômicos.

(___) A violência moral é configurada por qualquer conduta que constitua calúnia, difamação ou injúria.

(___) A Lei reconhece apenas a violência física como crime, sendo as demais formas (psicológica, moral) consideradas apenas infrações administrativas.

Após análise, assinale a alternativa que apresenta a sequência CORRETA dos itens acima, de cima para baixo:

- (A) V, F, V, F.
- (B) V, V, V, F.
- (C) F, F, F, V.
- (D) F, V, F, V.

Questão 37

A visita domiciliar e a entrevista são instrumentos técnico-operativos centrais na prática do assistente social, utilizados para conhecer a realidade dos usuários, realizar diagnósticos e efetivar intervenções. Sobre o uso desses instrumentos, analise as afirmativas.

I. A visita domiciliar é uma técnica que deve ser utilizada para além da verificação de informações, constituindo-se como um espaço de escuta qualificada e conhecimento da dinâmica familiar e social no território.

II. O planejamento da visita domiciliar é dispensável, pois a espontaneidade do encontro garante uma coleta de dados mais fidedigna, sem a interferência de roteiros.

III. A entrevista social deve ser diretiva, focada na coleta de dados para preenchimento de formulários,

evitando-se a escuta de aspectos subjetivos que não impactam na concessão de benefícios.

Está CORRETO o que se afirma em:

- (A) I e II apenas.
- (B) I, II e III.
- (C) II e III apenas.
- (D) I apenas.

Questão 38

O Código de Ética do Assistente Social de 1993 expressa os princípios e valores que orientam a prática profissional. A adesão a este código é um compromisso ético-político fundamental para a categoria. Acerca dos princípios fundamentais do Código de Ética Profissional, marque V, para as afirmativas verdadeiras, e F, para as falsas.

(___) A defesa intransigente dos direitos humanos e a recusa do arbítrio e do autoritarismo são valores centrais.

(___) O empenho na eliminação de todas as formas de preconceito, incentivando o respeito à diversidade, é um princípio ético.

(___) A garantia do pluralismo é um princípio, desde que as correntes teóricas não questionem a ordem social vigente.

(___) A opção por um projeto profissional vinculado ao processo de construção de uma nova ordem societária, sem dominação ou exploração, é um princípio basilar.

Após análise, assinale a alternativa que apresenta a sequência CORRETA dos itens acima, de cima para baixo:

- (A) F, F, V, F.
- (B) V, F, V, F.
- (C) F, V, F, V.
- (D) V, V, F, V.

Questão 39

A Lei nº 8.662/1993, que regulamenta a profissão de Assistente Social, estabelece um conjunto de competências (Art. 4º) e de atribuições privativas (Art. 5º), sendo estas últimas de exercício exclusivo do profissional. Assim, analise as afirmativas a seguir sobre as atribuições privativas.

I. Realizar vistorias, perícias técnicas, laudos periciais, informações e pareceres sobre a matéria de Serviço Social.

II. Prestar assessoria e consultoria a órgãos da Administração Pública direta e indireta, empresas privadas e outras entidades, em matéria de Serviço Social.

III. Elaborar, implementar, executar e avaliar políticas sociais, o que constitui uma competência geral, mas não uma atribuição privativa.

Está CORRETO o que se afirma em:

- (A) I e II apenas.
- (B) I, II e III.
- (C) II e III apenas.
- (D) I apenas.

Questão 40

A gestão de benefícios e programas socioassistenciais é uma atividade central no SUAS, exigindo do assistente social conhecimento sobre os critérios de acesso e as ferramentas de gestão. O Cadastro Único (CadÚnico) é um instrumento fundamental nesse processo. Sobre a gestão de benefícios, analise as afirmativas.

I. O Cadastro Único (CadÚnico) é o principal instrumento do Estado para a identificação e caracterização das famílias de baixa renda, sendo utilizado como porta de entrada para o Programa Bolsa Família e o BPC.

II. Os benefícios eventuais (como auxílio-natalidade ou funeral) são de responsabilidade do Governo Federal, não devendo ser ofertados pelos municípios, que cuidam apenas dos serviços.

III. A atuação do assistente social na gestão de benefícios deve se limitar ao preenchimento do CadÚnico, não incluindo a orientação sobre direitos ou a articulação com outros serviços.

Está CORRETO o que se afirma em:

- (A) I apenas.
- (B) II e III apenas.
- (C) I e II apenas.
- (D) I, II e III.

RASCUNHO - NÃO DESTAQUE