

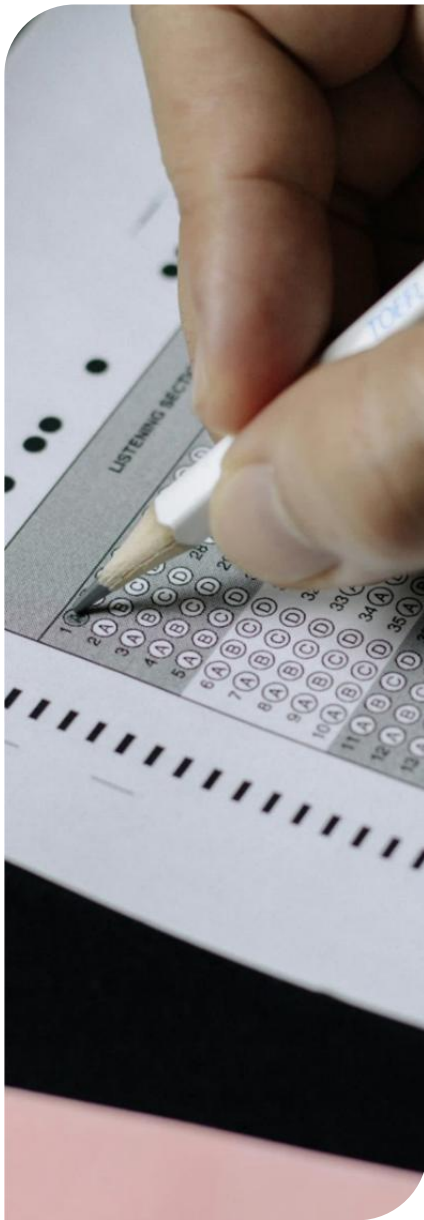
EDITAL Nº 001/2025 DO CONCURSO PÚBLICO PARA CARGOS DE NÍVEIS FUNDAMENTAL,  
MÉDIO e SUPERIOR NO MUNICÍPIO DE CALÇADO (PE)

MUNICÍPIO DE CALÇADO (PE)

ENFERMEIRO USF

TARDE

Atenção: Fraudar ou tentar fraudar Concursos Públicos é Crime previsto no art. 311-A do Código Penal.



**ORIENTAÇÕES IMPORTANTES AO CANDIDATO:**

**1. Conferência de documentos:**

- ✓ Verifique seu nome, número do documento e número de inscrição em todos os materiais entregues.
- ✓ Confira o Caderno de Questões quanto a falhas de impressão ou numeração.

**2. Cumprimento das normas:**

- ✓ O descumprimento de qualquer regra constante no Edital, Caderno de Questões ou Folha de Respostas poderá acarretar a eliminação do candidato.

**3. Folha de Respostas:**

- ✓ É o único documento válido para avaliação.
- ✓ Preencha corretamente o campo da assinatura.
- ✓ Assinale apenas uma alternativa por item.
- ✓ Utilize apenas caneta esferográfica azul ou preta.
- ✓ Devolva a Folha de Respostas preenchida e assinada ao fiscal.

**4. Divulgação de provas e gabaritos:**

- ✓ Estarão disponíveis no site do Instituto IGEDUC ([www.igeduc.org.br](http://www.igeduc.org.br)), conforme o Edital.

**5. Condutas proibidas:**

- ✓ Manusear o Caderno de Questões antes do horário oficial.
- ✓ Comunicar-se com outros candidatos durante a prova.
- ✓ Usar aparelhos eletrônicos de qualquer tipo.
- ✓ Anotar o gabarito fora da Folha de Respostas.

**6. Exceto quando o enunciado da questão determinar o contrário, considere as seguintes regras:**

- ✓ As questões de Língua Portuguesa devem ser respondidas conforme a norma culta vigente à época da aplicação da prova; as de informática, com base na versão mais atualizada dos softwares mencionados na mesma data; e as de legislação, considerando a versão vigente e mais atual de cada lei.



Este caderno foi feito para ser útil — e reciclado. Descarte corretamente e ajude o planeta.



## CONHECIMENTOS GERAIS

O texto seguinte servirá de base para responder às questões de 1 a 7.

### **Conexão perigosa: como as bactérias devoradoras de carne são impulsionadas pela mudança do clima**

Nas últimas três décadas, as temperaturas da superfície do mar aumentaram drasticamente e, em 2024, a temperatura média global da superfície do mar foi a mais alta já registrada, um aumento relacionado aos gases de Efeito Estufa na atmosfera.

"Há uma relação direta entre o aumento da temperatura da superfície do mar e o aumento dos casos", diz Semenza.

Ele está particularmente preocupado com as bactérias *Vibrio* que vivem em águas salobras, onde as temperaturas quentes, a salinidade moderada e os nutrientes na água ajudam as bactérias a se replicarem com particular rapidez. As águas salobras também são o habitat ideal para mariscos como ostras, que podem ser infectados com as bactérias e são frequentemente responsáveis por infecções em humanos.

Embora as bactérias estejam sempre presentes, uma maior densidade de *Vibrio* na água torna a infecção mais provável. Suas temperaturas ideais variam entre 20°C e 35°C e, à medida que as temperaturas do verão se estendem até o outono, a bactéria é capaz de se desenvolver por mais tempo.

Um relatório publicado em maio do ano passado pelo grupo de pesquisa Climate Central descobriu que, em média, as cidades ao redor do mundo tiveram um mês adicional de dias extremamente quentes.

Além de criar condições ideais para a multiplicação das bactérias, Semenza teme que mais dias quentes também levem as pessoas a passar mais tempo na água. Temperaturas elevadas prolongadas também podem reduzir os cursos d'água, aumentando a densidade de bactérias na água que permanece, diz Semenza.

Várias espécies mais comuns de bactérias *Vibrio*, como *Vibrio parahaemolyticus* e *Vibrio alginolyticus*, também estão sendo detectadas com mais frequência, causando sintomas que variam de problemas gastrointestinais a febre e uma infecção cutânea chamada celulite (doença bacteriana comum que afeta as camadas mais profundas da pele e o tecido abaixo dela).

Embora as bactérias *Vibrio* sejam comuns em águas salobras ao longo da costa, a água doce também pode abrigar micróbios assustadores. E mesmo sendo extremamente rara, a exposição à ameba *Naegleria fowleri*, por exemplo, é quase sempre fatal, sendo a responsável por dez casos por ano nos Estados Unidos.

Uma vez que entra nas vias nasais, a *N. fowleri* viaja através do nervo olfativo até o cérebro, onde começa a danificar o tecido. A ameba é extremamente mortal porque não é bacteriana, portanto os médicos não podem tratá-la com antibióticos.

Os casos dessa ameba fatal aumentaram 1,6% ao ano desde 1965 em todo o mundo. O registro mais recente nos em solo estadunidense ocorreu durante o último feriado de 4 de julho na Carolina do Sul, quando um menino de 12 anos morreu após pular no Lago Murray, um reservatório no centro do estado, e ter água infectada entrando em seu nariz.

<https://www.nationalgeographicbrasil.com/meio-ambiente/2025/10/conexao-perigosa-como-as-bacterias-devoradoras-de-carne-sao-impulsionadas-pela-mudanca-do-clima>

### **Questão 01**

O texto não se limita às bactérias *Vibrio*, mas amplia o foco ao tratar da ameba *Naegleria fowleri*. A introdução desse novo exemplo cumpre a função de:

- (A) Sugerir que a poluição industrial é a principal responsável por infecções aquáticas.
- (B) Demonstrar que outras formas de microrganismos aquáticos também representam ameaça à saúde humana.
- (C) Mostrar que as bactérias são menos perigosas do que os vírus em ambientes marinhos.
- (D) Indicar que a ameba é um organismo inofensivo em águas salobras.

### **Questão 02**

O texto aborda a elevação da temperatura dos oceanos e suas consequências. Essa informação inicial funciona como ponto de partida para uma discussão mais ampla que envolve:

- (A) O crescimento da população de bactérias nocivas relacionadas ao ambiente marinho.
- (B) A diminuição da biodiversidade oceânica devido à acidez da água.
- (C) O aumento das tempestades e furacões nos oceanos tropicais.
- (D) A intensificação das correntes marítimas frias nas regiões costeiras.

### **Questão 03**

O relato do caso ocorrido nos Estados Unidos, envolvendo um menino infectado ao nadar, tem um papel específico na argumentação do texto. Sua principal função é:

- (A) Mostrar que a contaminação por amebas é uma realidade apenas em países desenvolvidos.
- (B) Ilustrar concretamente o perigo que microrganismos aquáticos representam, mesmo em ambientes recreativos comuns.
- (C) Indicar que a doença afeta apenas pessoas com doenças respiratórias prévias.
- (D) Comprovar que a infecção é transmitida exclusivamente pelo consumo de água contaminada.

#### Questão 04

Ao mencionar as bactérias do gênero *Vibrio*, o texto evidencia que o risco de infecção humana está associado a fatores ambientais e comportamentais. Tal risco se intensifica principalmente porque:

- (A) O aquecimento global está reduzindo a concentração de sal nas águas oceânicas.
- (B) O consumo de frutos do mar caiu significativamente, ampliando a exposição ambiental.
- (C) As bactérias se tornaram resistentes aos antibióticos usados em tratamento.
- (D) As pessoas têm passado mais tempo em ambientes aquáticos contaminados durante períodos quentes.

#### Questão 05

Ao citar o relatório do grupo Climate Central, o autor introduz um dado de caráter global. Esse dado reforça a ideia de que:

- (A) A elevação térmica é causada exclusivamente pela ação bacteriana sobre o ambiente.
- (B) A elevação térmica é um evento localizado apenas em regiões tropicais.
- (C) As mudanças climáticas estão alterando o padrão de calor em diversas cidades do planeta.
- (D) O aumento da temperatura é um fenômeno esporádico e passageiro.

#### Questão 06

A descrição do modo de infecção da *Naegleria fowleri* evidencia uma característica que explica sua alta taxa de mortalidade. Essa característica está relacionada:

- (A) À facilidade de transmissão respiratória entre humanos.
- (B) À resistência da ameba aos produtos químicos utilizados na água tratada.
- (C) À impossibilidade de tratamento com antibióticos devido à natureza não bacteriana do organismo.
- (D) À contaminação direta através da ingestão de frutos do mar crus.

#### Questão 07

A descrição sobre a *Vibrio* e seu ambiente ideal de reprodução aponta para um fenômeno biológico diretamente condicionado por variações climáticas. Isso demonstra que:

- (A) As bactérias se adaptam melhor em ambientes de água doce e fria.
- (B) A presença de nutrientes não interfere na proliferação microbiana.
- (C) O aumento da salinidade impede o desenvolvimento bacteriano.
- (D) As mudanças de temperatura influenciam o ciclo de vida dos microrganismos.

#### Questão 08

Considerando as normas vigentes da língua portuguesa acerca da acentuação de palavras oxítonas, assinale a alternativa em que TODAS as palavras estão corretamente acentuadas.

- (A) Eles ofereceram um cha quente aos viajantes, enquanto voce descansava.
- (B) O avô do menino contou que também já recebeu um prêmio por um feito semelhante.
- (C) O heroi da história enfrentou o perigo sem hesitar.
- (D) O avô do menino sempre traz um trofeu simbólico para o vencedor do jogo de domingo.

#### Questão 09

Leia atentamente as afirmativas abaixo:

I. As fotos seguem anexos ao e-mail, e as planilhas, inclusas ao relatório final.

II. As alunas mesmas reconheceram que estavam meio nervosas antes da apresentação.

III. É proibida a permanência de pessoas estranhas na área restrita da empresa.

IV. Os relatórios técnico-administrativos foram elaborados de forma bastante precisa.

V. As crianças estavam só no pátio, aguardando a chegada dos professores.

Em quais das afirmativas lidas o emprego da concordância nominal está correto em todas as ocorrências?

- (A) II, IV, V.
- (B) I, III, IV.
- (C) II, III, IV.
- (D) III, IV.

#### Questão 10

Considerando as regras da concordância verbal, analise o seguinte trecho:

*"Grande parte dos profissionais que compõem o setor de auditoria reconheceram o esforço da equipe e disseram estar satisfeitos com os resultados obtidos, ainda que se reconheça a existência de ajustes pontuais a serem feitos."*

Com base na norma-padrão da língua portuguesa, analise a correção da concordância verbal na sentença acima e assinale a alternativa correta:

- (A) O verbo "reconheceram" está incorreto, pois deveria concordar com o núcleo "parte", ficando no singular.
- (B) O verbo "reconhece", na forma "se reconhece", está incorreto, pois deveria ir ao plural: "se reconhecem".
- (C) O verbo "disseram" está incorreto, pois deveria concordar com "setor", que é singular.

- (D) Todos os verbos empregados no período estão corretos quanto à concordância verbal, segundo a norma culta.

### Questão 11

Para garantir a integralidade da assistência e otimizar os recursos, o SUS estrutura-se com base em diretrizes organizativas que definem como os serviços devem ser arranjados no território. A Regionalização e a Hierarquização são centrais nesse processo.

Analise as afirmativas a seguir.

I. A Regionalização organiza os serviços de saúde em um território definido (Região de Saúde), visando garantir que a população tenha acesso ao conjunto de ações e serviços que necessita.

II. A Hierarquização significa que o acesso ao SUS deve sempre começar pelos hospitais de alta complexidade (Nível Terciário), que então encaminham o paciente para a Atenção Básica.

III. A Atenção Básica (Nível Primário) deve funcionar como a porta de entrada preferencial e centro de comunicação da rede hierarquizada, coordenando o cuidado nos demais níveis.

Está CORRETO o que se afirma em:

- (A) II e III apenas.
- (B) I e II apenas.
- (C) I, II e III.
- (D) I e III apenas.

### Questão 12

A notificação compulsória é o instrumento basilar da Vigilância Epidemiológica, permitindo o monitoramento e a intervenção oportuna em casos de doenças e agravos de interesse para a saúde pública. Assinale a alternativa que define CORRETAMENTE a natureza dessa notificação.

- (A) Refere-se exclusivamente à comunicação de óbitos, sendo a notificação de doenças de responsabilidade da Vigilância Sanitária.
- (B) É a comunicação obrigatória à autoridade de saúde, feita pelos médicos, profissionais de saúde ou responsáveis pelos estabelecimentos, sobre a ocorrência de suspeita ou confirmação de doença, agravo ou evento de saúde pública.
- (C) É um registro opcional que o profissional de saúde pode realizar caso julgue relevante, sendo utilizado apenas para fins estatísticos internos do hospital.
- (D) É a autorização que o paciente deve assinar para permitir que seus dados sejam utilizados em pesquisas clínicas, garantindo o sigilo.

### Questão 13

Um profissional de saúde, ao receber um usuário visivelmente ansioso na recepção da unidade,

interrompe sua atividade burocrática para praticar a escuta qualificada, buscando compreender a demanda do paciente além da queixa clínica imediata. Ele o acomoda e explica o fluxo do atendimento, visando reduzir sua ansiedade. Essa postura está alinhada aos preceitos da Política Nacional de Humanização (PNH). A PNH busca transformar a relação entre profissionais, usuários e gestores no SUS. Sobre uma das diretrizes centrais da PNH evidenciada na situação, assinale a alternativa CORRETA.

- (A) O Acolhimento é uma diretriz que implica uma postura ética de escuta qualificada e reorganização do processo de trabalho para receber e responder às demandas do usuário, indo além da simples triagem.
- (B) A Ambiência refere-se à criação de espaços físicos confortáveis e privativos, sendo o único fator determinante para a redução da ansiedade do usuário.
- (C) A Gestão Participativa (Cogestão) determina que apenas os gestores devem tomar decisões sobre o fluxo, sem a participação de usuários ou profissionais da linha de frente.
- (D) A Clínica Ampliada foca exclusivamente na utilização de protocolos clínicos rígidos para garantir a eficiência do atendimento, desconsiderando a subjetividade do usuário.

### Questão 14

A história da saúde pública no Brasil é marcada pela transição de diferentes modelos de atenção, que refletem as concepções de saúde e doença vigentes em cada época, culminando na proposta do SUS.

Sobre os modelos de atenção em saúde pública, marque V para as afirmativas verdadeiras e F para as falsas.

(\_\_ ) O modelo campanhista, predominante no início do século XX, focava na assistência individualizada e hospitalocêntrica, sendo a base para a criação do INAMPS.

(\_\_ ) O SUS (Sistema Único de Saúde) adota integralmente o modelo assistencial privatista, priorizando a compra de serviços privados em detrimento da rede pública.

(\_\_ ) A transição demográfica e epidemiológica, com o aumento de doenças crônicas, tornou o modelo campanhista (focado em doenças agudas) o mais adequado para a realidade atual.

(\_\_ ) O modelo campanhista caracterizou-se por intervenções verticais, centralizadas e focadas no combate a epidemias e endemias específicas, como a febre amarela e a varíola, muitas vezes de forma autoritária.

Após análise, assinale a alternativa que apresenta a sequência CORRETA dos itens acima, de cima para baixo:

- (A) V, F, V, F.
- (B) F, V, F, V.

(C) V, V, F, F.

(D) F, F, F, V.

### Questão 15

O sigilo profissional é um pilar fundamental da relação entre o profissional de saúde e o paciente, visando preservar a privacidade e a confiança. No entanto, existem situações complexas em que o profissional se depara com dilemas éticos sobre a manutenção ou a quebra desse sigilo.

Analise as afirmativas a seguir.

I. O sigilo profissional é absoluto e não pode ser quebrado em nenhuma circunstância, mesmo que a informação seja relevante para evitar dano maior à própria pessoa ou a terceiros.

II. A "justa causa" para a quebra do sigilo ocorre quando o profissional identifica um risco iminente e grave à saúde ou vida do paciente ou de terceiros, sendo a quebra do sigilo o único meio de evitar o dano.

III. O "dever legal" de quebra do sigilo, como na notificação compulsória de doenças, prevalece sobre a obrigação ética de sigilo, não configurando infração ética se realizado nos limites da lei.

Está CORRETO o que se afirma em:

(A) II e III apenas.

(B) I e III apenas.

(C) I e II apenas.

(D) I, II e III.

### Questão 16

A Lei nº 8.080/1990, ao regulamentar o SUS, inovou ao incluir a participação social como uma de suas diretrizes organizacionais fundamentais. Esse mecanismo visa garantir o controle social sobre as políticas de saúde. Sobre essa diretriz, assinale a alternativa CORRETA.

(A) A diretriz da participação popular foi revogada pela Lei nº 8.142/1990, que a substituiu pelo princípio da gestão centralizada no Ministério da Saúde.

(B) A participação da comunidade no SUS é restrita à iniciativa privada, que pode opinar sobre os contratos de complementariedade de serviços.

(C) A participação da comunidade é exercida exclusivamente por meio de ouvidorias, que centralizam as reclamações e sugestões dos usuários.

(D) A participação da comunidade é uma diretriz do SUS que se materializa através dos Conselhos e Conferências de Saúde, garantindo o controle social na gestão do sistema.

### Questão 17

Os modelos de atenção à saúde se baseiam em diferentes níveis de intervenção, classicamente divididos em ações de promoção, prevenção (primária,

secundária, terciária) e recuperação, conforme proposto por Leavell & Clark.

Acerca desses níveis de intervenção, marque V, para as afirmativas verdadeiras, e F, para as falsas.

() A vacinação em massa contra a poliomielite é um exemplo clássico de prevenção secundária, pois visa tratar a doença em seus estágios iniciais.

() A promoção da saúde e a prevenção primária são conceitos idênticos, ambos focados em evitar o surgimento de doenças em indivíduos já expostos a fatores de risco.

() A realização de um exame Papanicolau para rastreamento de câncer de colo de útero é considerada uma ação de promoção da saúde.

() A prevenção terciária foca em reduzir incapacidades e complicações de uma doença já estabelecida e tratada, incluindo ações de reabilitação, como a fisioterapia após um AVC.

Após análise, assinale a alternativa que apresenta a sequência CORRETA dos itens acima, de cima para baixo:

(A) F, V, F, V.

(B) V, F, V, F.

(C) F, F, F, V.

(D) V, V, F, F.

### Questão 18

A biossegurança estabelece normas para a manipulação de agentes biológicos, classificando-os conforme o risco que oferecem ao profissional, à comunidade e ao meio ambiente. Essa classificação é fundamental para determinar os níveis de contenção necessários.

Sobre a classificação de risco dos agentes biológicos, marque V, para as afirmativas verdadeiras, e F, para as falsas.

() Agentes biológicos da Classe de Risco 4 são aqueles com alto risco individual, mas baixo risco para a comunidade, como o vírus da Hepatite B.

() A Classe de Risco 1 inclui agentes com risco moderado para o profissional e limitado para a comunidade, exigindo Nível de Biossegurança NB-2.

() O Nível de Biossegurança 3 (NB-3) é exigido para manipulação de agentes da Classe de Risco 2, como o *Mycobacterium tuberculosis*.

() Agentes da Classe de Risco 3, como o *Mycobacterium tuberculosis* ou o HIV, apresentam alto risco individual e risco moderado para a comunidade, existindo geralmente profilaxia ou tratamento.

Após análise, assinale a alternativa que apresenta a sequência correta dos itens acima, de cima para baixo:

(A) V, F, F, F.

(B) F, V, V, F.

(C) V, V, F, V.

(D) F, F, F, V.

### Questão 19

A Atenção Básica (AB) é reconhecida como a "porta de entrada" preferencial do Sistema Único de Saúde e o centro de comunicação da Rede de Atenção à Saúde (RAS). Sua estruturação baseia-se na Política Nacional de Atenção Básica (PNAB), que define suas diretrizes, fundamentos e atribuições essenciais para a coordenação do cuidado e ordenação da rede.

Analise as afirmativas a seguir.

I. Deve ser o contato preferencial dos usuários, orientando-se pelos princípios da universalidade, acessibilidade, coordenação do cuidado, vínculo, continuidade e integralidade.

II. Atua principalmente com ações de recuperação e reabilitação, sendo as ações de promoção e prevenção de saúde de responsabilidade exclusiva da Vigilância em Saúde.

III. Tem como uma de suas funções a ordenação da Rede de Atenção à Saúde, sendo responsável por organizar e coordenar o fluxo dos usuários nos diferentes pontos de atenção.

Está CORRETO o que se afirma em:

- (A) I, II e III.
- (B) I e III apenas.
- (C) II e III apenas.
- (D) I apenas.

### Questão 20

A Vigilância em Saúde é um componente essencial do SUS, abrangendo diferentes áreas de atuação para o controle de riscos e agravos à saúde da população. A correta distinção entre suas vertentes, como a epidemiológica e a sanitária, é crucial para a atuação profissional.

Acerca desses conceitos, marque V, para as afirmativas verdadeiras, e F, para as falsas.

( ) A Vigilância Sanitária foca-se exclusivamente no controle de doenças transmissíveis, investigando surtos e epidemias para orientar medidas de controle.

( ) A Vigilância Epidemiológica tem como objeto principal a fiscalização de ambientes de trabalho e a regulação de produtos farmacêuticos e alimentos.

( ) A notificação compulsória de doenças é uma ferramenta exclusiva da Vigilância Sanitária, utilizada para o recolhimento de produtos inadequados.

( ) A Vigilância Epidemiológica é definida como um conjunto de ações que proporcionam o conhecimento e a detecção de mudanças nos fatores determinantes e condicionantes da saúde individual ou coletiva, com a finalidade de adotar medidas de prevenção e controle.

Após análise, assinale a alternativa que apresenta a sequência CORRETA dos itens acima, de cima para

baixo:

- (A) V, F, V, F.
- (B) F, V, F, V.
- (C) V, V, F, F.
- (D) F, F, F, V.

## CONHECIMENTOS ESPECÍFICOS

### Questão 21

Durante a rotina na Unidade Básica de Saúde, o enfermeiro observa que algumas crianças não compareceram à vacinação de reforço da pentavalente. Ao verificar os prontuários, identifica que há falhas no controle das agendas e decide revisar o fluxo de convocação e acompanhamento do calendário vacinal com os agentes comunitários de saúde. Com base nas ações de imunização e nos princípios da vigilância em saúde, assinale a alternativa correta:

- (A) A responsabilidade pela atualização do cartão de vacinas é exclusiva dos pais, não sendo papel da equipe de saúde realizar busca ativa.
- (B) O controle de vacinas é atribuição exclusiva do setor de vigilância epidemiológica municipal, não cabendo ao enfermeiro intervir diretamente.
- (C) A conduta do enfermeiro é adequada, pois o acompanhamento do esquema vacinal e a busca ativa dos faltosos fazem parte da vigilância epidemiológica e garantem a cobertura vacinal da população.
- (D) O enfermeiro deve aguardar o retorno espontâneo dos usuários, evitando contato direto com as famílias para não interferir na rotina domiciliar.

### Questão 22

Durante uma visita domiciliar, a enfermeira Ana percebe que Dona Lúcia, 67 anos, hipertensa e diabética, interrompeu o uso dos medicamentos porque "se sentia bem" e achava que não precisava mais. Além disso, relata que tem se alimentado de forma irregular e evita ir à unidade de saúde por dificuldade de transporte. A profissional decide planejar um acompanhamento conjunto com o agente comunitário e a equipe multiprofissional. Considerando os princípios da Atenção Primária à Saúde (APS), assinale a alternativa correta:

- (A) A visita domiciliar deve ser considerada apenas em casos de doenças agudas, não sendo indicada para condições crônicas como hipertensão e diabetes.
- (B) A conduta da enfermeira reflete o princípio da integralidade, pois envolve acompanhamento contínuo, educação em saúde e articulação com a equipe para atender as necessidades da paciente.
- (C) O enfermeiro não deve intervir diretamente no cuidado, limitando-se a encaminhar a paciente ao médico da unidade.

- (D) A atenção primária deve priorizar o atendimento individualizado e não precisa promover ações de educação em saúde.

### Questão 23

Em uma unidade de pronto atendimento, o enfermeiro responsável observa aumento do tempo de espera dos pacientes e falhas na comunicação entre os profissionais. Para solucionar o problema, ele decide realizar uma reunião de equipe, aplicar indicadores de desempenho e reorganizar o fluxo de atendimento, priorizando os casos mais graves conforme o protocolo de Manchester. Assinale a alternativa correta:

- (A) O protocolo de Manchester é aplicado apenas por médicos, sem participação da equipe de enfermagem no processo de classificação de risco.
- (B) O enfermeiro não tem autonomia para propor mudanças no fluxo de atendimento, devendo aguardar determinação exclusiva da direção médica.
- (C) A conduta do enfermeiro demonstra aplicação de princípios de gestão da qualidade e uso de indicadores assistenciais para aprimorar o atendimento ao paciente.
- (D) A utilização de indicadores é desnecessária, pois a avaliação da equipe deve basear-se apenas em observações subjetivas do enfermeiro.

### Questão 24

Durante o plantão noturno em um pronto atendimento, o enfermeiro João recebe um paciente inconsciente, sem pulso e sem respiração. De imediato, ele aciona a equipe de suporte, inicia compressões torácicas e orienta o técnico de enfermagem a preparar o desfibrilador automático externo (DEA). Após dois ciclos de RCP, o equipamento analisa o ritmo e indica choque. Com base nas condutas de enfermagem em situações de parada cardiorrespiratória (PCR), assinale a alternativa correta:

- (A) O uso do DEA só deve ocorrer após o paciente apresentar sinais de respiração espontânea.
- (B) O enfermeiro deve aguardar o médico chegar para iniciar as compressões, evitando agir sem autorização.
- (C) O primeiro passo diante da PCR é verificar a pressão arterial antes de iniciar a reanimação.
- (D) A atuação do enfermeiro está adequada, pois o início imediato das compressões torácicas e o uso precoce do DEA aumentam as chances de sucesso na reversão da PCR.

### Questão 25

Durante o plantão noturno, o enfermeiro Ricardo comenta com um colega, em local público do hospital, detalhes do estado clínico de uma paciente internada na UTI. A conversa é ouvida por familiares de outros pacientes, gerando desconforto e questionamentos. Ao tomar conhecimento do fato, a chefia de enfermagem convoca o profissional para esclarecimentos sobre a

conduta adotada. Com base nos princípios éticos e na legislação profissional de enfermagem, assinale a alternativa correta:

- (A) O enfermeiro violou o dever de sigilo profissional, pois informações sobre o paciente só podem ser compartilhadas com a equipe envolvida diretamente na assistência.
- (B) O Código de Ética autoriza o profissional a discutir livremente casos clínicos entre colegas, mesmo em locais públicos.
- (C) O enfermeiro agiu corretamente, pois não houve intenção de prejudicar o paciente ao comentar a situação clínica.
- (D) O sigilo profissional pode ser quebrado livremente, desde que o conteúdo não seja divulgado na mídia.

### Questão 26

Durante o acompanhamento mensal na Unidade Básica de Saúde, o enfermeiro atende o Sr. Antônio, de 59 anos, portador de hipertensão arterial. O paciente relata que "só toma o remédio quando sente dor de cabeça" e que não retorna às consultas desde o mês anterior. Ao verificar a pressão arterial, o enfermeiro observa valores elevados e decide reforçar as orientações sobre adesão ao tratamento e mudanças de hábitos de vida. Considerando a atuação do enfermeiro na atenção à saúde do adulto, assinale a alternativa CORRETA:

- (A) O acompanhamento do paciente hipertenso é responsabilidade exclusiva do médico, não cabendo intervenção da enfermagem.
- (B) O enfermeiro deve apenas registrar o valor da pressão arterial e encaminhar o paciente diretamente ao pronto-socorro.
- (C) O enfermeiro deve orientar o paciente quanto à importância do uso contínuo da medicação, acompanhamento regular e adoção de hábitos saudáveis para o controle da hipertensão.
- (D) O tratamento da hipertensão deve ser interrompido quando os sintomas desaparecerem, evitando o uso prolongado de medicamentos.

### Questão 27

O processo de cuidar orienta o enfermeiro na tomada de decisões e na execução de ações que asseguram uma assistência organizada e individualizada. Essa metodologia utiliza etapas interligadas que garantem qualidade e continuidade do cuidado. Assinale a alternativa CORRETA:

- (A) O processo de cuidar visa exclusivamente à execução de tarefas técnicas, sem análise crítica do profissional.
- (B) O processo de cuidar é um conjunto de ações eventuais, sem necessidade de registro formal.
- (C) O processo de cuidar é realizado apenas em ambiente hospitalar e depende de autorização médica.

- (D) O processo de cuidar é composto por etapas inter-relacionadas: coleta de dados, diagnóstico, planejamento, implementação e avaliação de enfermagem.

### Questão 28

O enfermeiro de uma unidade cirúrgica recebe o Sr. Paulo, 62 anos, no pós-operatório imediato de uma colecistectomia (retirada da vesícula biliar). O paciente está sonolento, com dreno abdominal, soro venoso e curativo limpo e seco. O profissional verifica sinais vitais, avalia o nível de consciência, observa o volume do dreno e orienta a equipe sobre os cuidados nas primeiras horas após o procedimento. Considerando as condutas de enfermagem no pós-operatório imediato, assinale a alternativa correta:

- (A) O enfermeiro deve monitorar os sinais vitais com frequência, avaliar o curativo e o dreno, observar o nível de consciência e prevenir complicações respiratórias e circulatórias.
- (B) O enfermeiro deve retirar o curativo e o dreno nas primeiras 6 horas, para evitar acúmulo de secreções.
- (C) Não há necessidade de vigilância frequente no pós-operatório imediato, pois o risco de complicações é baixo.
- (D) O paciente deve ser mantido em jejum absoluto por 48 horas, independentemente da evolução clínica.

### Questão 29

Durante o atendimento a uma colisão entre automóveis, o enfermeiro do SAMU encontra uma vítima consciente, com suspeita de fratura no braço esquerdo e escoriações leves. O paciente está ansioso e tenta se levantar, afirmando que "está bem". O enfermeiro orienta o paciente a permanecer deitado, realiza avaliação geral, imobiliza o membro afetado e monitora os sinais vitais até o transporte. Considerando as condutas adequadas no atendimento pré-hospitalar, assinale a alternativa correta:

- (A) O enfermeiro deveria permitir que o paciente se levantasse para avaliar sua própria capacidade de locomoção.
- (B) A conduta do enfermeiro foi correta, pois ele garantiu a segurança da vítima, preveniu agravamento da lesão e manteve monitoramento até a remoção.
- (C) A imobilização de fraturas só deve ser feita no ambiente hospitalar, após confirmação por exame de imagem.
- (D) A avaliação inicial pode ser dispensada em casos em que a vítima está consciente e colaborativa.

### Questão 30

Durante uma reunião da equipe de Estratégia Saúde da Família (ESF), a enfermeira percebe que parte da comunidade desconhece os serviços oferecidos pela Unidade Básica de Saúde (UBS). Muitos usuários procuram o pronto-socorro para resolver problemas

simples, como renovação de receitas ou acompanhamento de doenças crônicas. Diante disso, a equipe planeja ações educativas para esclarecer à população o papel da atenção primária e os princípios que regem o Sistema Único de Saúde. Com base nessa situação, assinale a alternativa correta:

- (A) O atendimento na UBS deve priorizar apenas pacientes com doenças agudas, encaminhando todos os casos crônicos diretamente ao nível hospitalar.
- (B) A promoção da saúde é responsabilidade exclusiva do médico, cabendo ao enfermeiro apenas a execução de procedimentos clínicos.
- (C) A equipe da ESF age de acordo com os princípios do SUS ao promover ações de educação em saúde que valorizam a universalidade, integralidade e equidade no acesso aos serviços.
- (D) A função principal da ESF é realizar atendimento emergencial imediato, substituindo os prontos-socorros municipais.

### Questão 31

Durante uma consulta de puericultura, a enfermeira observa que João, um bebê de 9 meses, apresenta peso abaixo do esperado para a idade e não demonstra interesse por alimentos sólidos. A mãe relata oferecer mamadeira com leite integral e biscoitos, acreditando que "engorda mais rápido". A profissional decide orientar a família sobre alimentação adequada e reforçar a importância do acompanhamento periódico do crescimento e desenvolvimento infantil. Com base nas atribuições do enfermeiro na saúde da criança, assinale a alternativa correta:

- (A) O acompanhamento do crescimento infantil é responsabilidade exclusiva do agente comunitário de saúde, dispensando consultas de enfermagem.
- (B) O enfermeiro deve encaminhar imediatamente o caso ao pediatra, pois a orientação nutricional é de competência exclusiva do médico.
- (C) O enfermeiro deve orientar a introdução alimentar adequada à idade, estimular o aleitamento materno até dois anos ou mais e acompanhar o crescimento por meio da caderneta da criança.
- (D) A introdução de alimentos sólidos pode ocorrer de forma livre, conforme a preferência dos pais, sem necessidade de acompanhamento profissional.

### Questão 32

A higiene e o conforto são cuidados básicos essenciais no cotidiano da enfermagem, contribuindo para o bem-estar físico e emocional do paciente. Durante o banho no leito, o profissional deve adotar medidas de segurança, conforto e observação clínica. Analise as afirmativas a seguir:

- I. O banho no leito deve ser realizado com água morna e ambiente protegido de correntes de ar, respeitando a privacidade do paciente.

II. O banho é um momento propício para avaliar a integridade da pele e identificar possíveis alterações.

III. O banho no leito só deve ser realizado mediante prescrição médica específica.

IV. O profissional deve priorizar a rapidez do procedimento, mesmo que isso comprometa o conforto do paciente.

Assinale a alternativa que apresenta apenas as afirmativas CORRETAS.

- (A) III e IV.
- (B) I e II.
- (C) I e III.
- (D) II e IV.

### Questão 33

Durante o turno da manhã em uma unidade de internação, o enfermeiro Marcos percebe que uma técnica de enfermagem retirou as luvas após realizar curativo em um paciente com ferida infectada e, em seguida, foi diretamente manipular o acesso venoso de outro paciente, sem higienizar as mãos. O enfermeiro interrompe a ação, orienta sobre a prática correta e reforça as medidas de prevenção de infecções cruzadas. Com base nas normas de biossegurança e controle de infecção hospitalar, assinale a alternativa correta:

- (A) A conduta do enfermeiro está correta, pois a higienização das mãos é a medida mais eficaz na prevenção de infecções relacionadas à assistência à saúde (IRAS).
- (B) O uso de luvas elimina a necessidade de higienização das mãos antes e após procedimentos assistenciais.
- (C) A higienização das mãos deve ser realizada apenas quando houver contato visível com fluidos corporais.
- (D) A responsabilidade pela prevenção de infecções é exclusiva da Comissão de Controle de Infecção Hospitalar (CCIH), não da equipe de enfermagem.

### Questão 34

Em uma unidade de internação, o enfermeiro responsável realiza a coleta de dados de um paciente com insuficiência cardíaca, identifica edema em membros inferiores, dispneia aos esforços e relata ganho de peso recente. Após analisar as informações, ele elabora o diagnóstico de enfermagem "Déficit no padrão respiratório" e planeja intervenções para melhorar a oxigenação e reduzir o desconforto. Considerando a Sistematização da Assistência de Enfermagem (SAE), assinale a alternativa CORRETA:

- (A) A SAE é opcional nas instituições de saúde e pode ser substituída por registros de rotina.
- (B) O processo de enfermagem deve ser aplicado apenas em unidades de terapia intensiva, onde há monitoramento contínuo.

(C) O enfermeiro aplicou corretamente as etapas do processo de enfermagem, realizando coleta de dados, diagnóstico e planejamento de intervenções específicas para o paciente.

(D) O diagnóstico de enfermagem deve ser feito exclusivamente pelo médico e apenas registrado pela equipe de enfermagem.

### Questão 35

Durante uma consulta de pré-natal na Unidade Básica de Saúde, a enfermeira atende Maria, gestante de 28 semanas, que relata sentir-se bem, mas admite faltar frequentemente às consultas por "achar que está tudo normal". Ao revisar o cartão da gestante, a profissional percebe que algumas vacinas estão em atraso e que não há registro de exame de urina recente. A enfermeira aproveita a oportunidade para orientar sobre a importância do acompanhamento regular e atualizar as ações preventivas. Considerando as atribuições do enfermeiro na assistência pré-natal, assinale a alternativa correta:

- (A) O enfermeiro deve apenas pesar e aferir a pressão arterial, sendo os exames laboratoriais de competência exclusiva do médico.
- (B) A atualização vacinal durante a gestação não é recomendada, pois pode trazer riscos ao feto.
- (C) O enfermeiro deve realizar o acompanhamento de rotina da gestante, solicitar exames laboratoriais, atualizar vacinas e reforçar a importância das consultas periódicas para garantir um pré-natal seguro.
- (D) O acompanhamento pré-natal deve ocorrer somente quando a gestante apresentar sintomas, não sendo necessária a vigilância em gestantes assintomáticas.

### Questão 36

Em uma campanha de atualização vacinal na Unidade Básica de Saúde, o enfermeiro identifica que vários adultos da comunidade nunca receberam doses contra hepatite B. Um deles questiona a necessidade da vacina, afirmando: "Essa doença é coisa de criança". O profissional aproveita a oportunidade para esclarecer sobre a importância da imunização e orienta o esquema vacinal adequado. Com base nas diretrizes do Programa Nacional de Imunizações (PNI), assinale a alternativa correta:

- (A) A vacinação de adultos deve ser feita apenas em caso de surtos ou campanhas emergenciais determinadas pelo Ministério da Saúde.
- (B) A conduta do enfermeiro foi correta, pois a vacina contra hepatite B é indicada para todas as faixas etárias, devendo o adulto não vacinado iniciar o esquema de três doses, com intervalos recomendados.
- (C) O esquema vacinal para hepatite B deve ser iniciado apenas mediante resultado positivo em exame laboratorial.

- (D) A vacina contra hepatite B é exclusiva para crianças até 10 anos, não sendo indicada para adultos.

### Questão 37

Durante uma ação comunitária em uma praça pública, a equipe de enfermagem realiza aferição de pressão arterial, testes rápidos e orientações sobre hábitos saudáveis. A enfermeira responsável aproveita o momento para explicar à população a importância de uma alimentação equilibrada, da prática de atividade física e do controle periódico de doenças crônicas, como hipertensão e diabetes. Considerando a atuação do enfermeiro na saúde coletiva, assinale a alternativa correta:

- (A) A realização de atividades comunitárias é de responsabilidade exclusiva da vigilância epidemiológica, não da equipe de enfermagem.
- (B) A ação descrita representa uma atividade de promoção da saúde e prevenção de doenças, reforçando o papel educativo da enfermagem junto à comunidade.
- (C) As atividades de educação em saúde devem ser realizadas apenas dentro das unidades de atendimento, sob agendamento prévio.
- (D) O foco da saúde coletiva é exclusivamente o tratamento de doenças já instaladas, não abrangendo ações preventivas.

### Questão 38

Durante o pós-operatório imediato de uma gastrectomia subtotal, o enfermeiro observa que o paciente apresenta taquicardia progressiva, extremidades frias, enchimento capilar lentificado e queda da pressão arterial, apesar de ausência de sangramento evidente pelo dreno. Com base nos princípios da enfermagem médico-cirúrgica e fisiopatologia do choque, assinale a alternativa CORRETA sobre a conduta inicial de enfermagem.

- (A) Suspender a hidratação venosa para evitar sobrecarga hídrica e aguardar nova avaliação hemodinâmica após 60 minutos.
- (B) Manter o paciente em posição de Trendelenburg reverso e solicitar imediatamente exame contrastado para avaliar perfuração gástrica.
- (C) Iniciar reposição volêmica rápida com cristaloides, monitorar perfusão tecidual e comunicar imediatamente o cirurgião sobre suspeita de choque hipovolêmico oculto.
- (D) Realizar elevação do decúbito para 90° e administrar analgésicos opioides para reduzir o estímulo simpático.

### Questão 39

Durante o plantão, a enfermeira responsável percebe que há sobrecarga de tarefas em um técnico de enfermagem, enquanto outro profissional está ocioso. Para reorganizar a equipe e garantir eficiência, ela decide redistribuir as atividades e reforçar a

comunicação entre os membros. Assinale a alternativa CORRETA:

- (A) A redistribuição de tarefas sem autorização médica caracteriza desvio de função na equipe de enfermagem.
- (B) A atitude da enfermeira demonstra liderança e gestão eficaz, promovendo equilíbrio na carga de trabalho e melhoria na qualidade da assistência.
- (C) O papel do enfermeiro gestor limita-se à supervisão documental, sem envolvimento direto na organização das atividades.
- (D) A enfermeira não deve interferir na divisão de tarefas, pois isso é responsabilidade exclusiva da direção administrativa.

### Questão 40

Durante o preparo da medicação em uma enfermaria, a enfermeira Júlia percebe que o rótulo do frasco de antibiótico apresenta borrões na identificação e a data de validade está parcialmente ilegível. O técnico de enfermagem sugere "utilizar mesmo assim, pois parece estar dentro do prazo". A enfermeira, então, decide descartar o frasco e comunicar o fato à farmácia do hospital. Considerando os princípios da administração segura de medicamentos, assinale a alternativa correta:

- (A) A conduta da enfermeira foi correta, pois a identificação e a validade são requisitos indispensáveis para garantir a segurança e evitar erros na administração de medicamentos.
- (B) O uso de medicamentos com rótulo ilegível é aceitável, desde que o enfermeiro registre a ocorrência no prontuário.
- (C) A decisão de descartar medicamentos é exclusiva do farmacêutico, sendo vedada ao enfermeiro.
- (D) O medicamento poderia ser utilizado, desde que o profissional administrasse uma dose reduzida.

RASCUNHO - NÃO DESTAQUE