

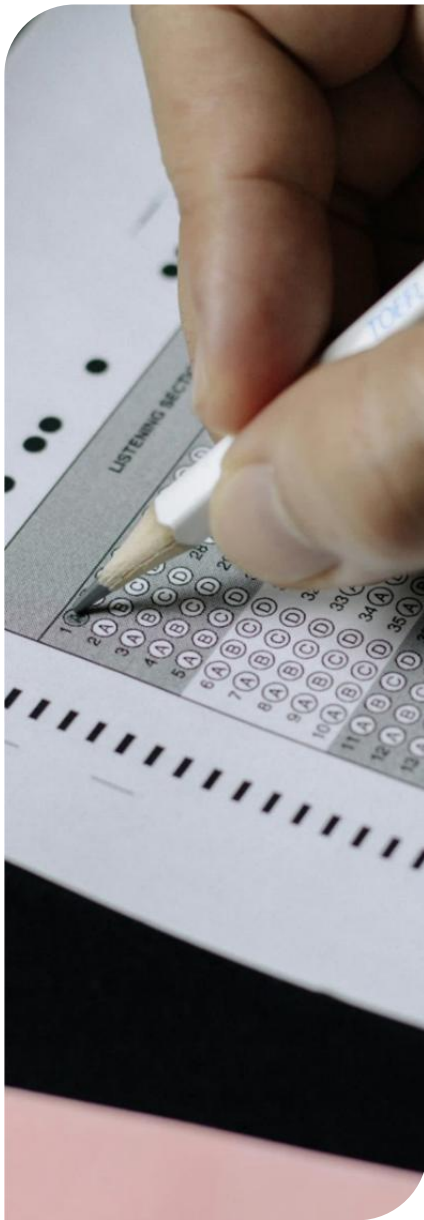
EDITAL Nº 001/2025 DO CONCURSO PÚBLICO PARA CARGOS DE NÍVEIS FUNDAMENTAL,
MÉDIO e SUPERIOR NO MUNICÍPIO DE CALÇADO (PE)

MUNICÍPIO DE CALÇADO (PE)

FISIOTERAPEUTA

TARDE

Atenção: Fraudar ou tentar fraudar Concursos Públicos é Crime previsto no art. 311-A do Código Penal.



ORIENTAÇÕES IMPORTANTES AO CANDIDATO:

1. Conferência de documentos:

- ✓ Verifique seu nome, número do documento e número de inscrição em todos os materiais entregues.
- ✓ Confira o Caderno de Questões quanto a falhas de impressão ou numeração.

2. Cumprimento das normas:

- ✓ O descumprimento de qualquer regra constante no Edital, Caderno de Questões ou Folha de Respostas poderá acarretar a eliminação do candidato.

3. Folha de Respostas:

- ✓ É o único documento válido para avaliação.
- ✓ Preencha corretamente o campo da assinatura.
- ✓ Assinale apenas uma alternativa por item.
- ✓ Utilize apenas caneta esferográfica azul ou preta.
- ✓ Devolva a Folha de Respostas preenchida e assinada ao fiscal.

4. Divulgação de provas e gabaritos:

- ✓ Estarão disponíveis no site do Instituto IGEDUC (www.igeduc.org.br), conforme o Edital.

5. Condutas proibidas:

- ✓ Manusear o Caderno de Questões antes do horário oficial.
- ✓ Comunicar-se com outros candidatos durante a prova.
- ✓ Usar aparelhos eletrônicos de qualquer tipo.
- ✓ Anotar o gabarito fora da Folha de Respostas.

6. Exceto quando o enunciado da questão determinar o contrário, considere as seguintes regras:

- ✓ As questões de Língua Portuguesa devem ser respondidas conforme a norma culta vigente à época da aplicação da prova; as de informática, com base na versão mais atualizada dos softwares mencionados na mesma data; e as de legislação, considerando a versão vigente e mais atual de cada lei.



Este caderno foi feito para ser útil — e reciclado. Descarte corretamente e ajude o planeta.



CONHECIMENTOS GERAIS

O texto seguinte servirá de base para responder às questões de 1 a 7.

Conexão perigosa: como as bactérias devoradoras de carne são impulsionadas pela mudança do clima

Nas últimas três décadas, as temperaturas da superfície do mar aumentaram drasticamente e, em 2024, a temperatura média global da superfície do mar foi a mais alta já registrada, um aumento relacionado aos gases de Efeito Estufa na atmosfera.

"Há uma relação direta entre o aumento da temperatura da superfície do mar e o aumento dos casos", diz Semenza.

Ele está particularmente preocupado com as bactérias *Vibrio* que vivem em águas salobras, onde as temperaturas quentes, a salinidade moderada e os nutrientes na água ajudam as bactérias a se replicarem com particular rapidez. As águas salobras também são o habitat ideal para mariscos como ostras, que podem ser infectados com as bactérias e são frequentemente responsáveis por infecções em humanos.

Embora as bactérias estejam sempre presentes, uma maior densidade de *Vibrio* na água torna a infecção mais provável. Suas temperaturas ideais variam entre 20°C e 35°C e, à medida que as temperaturas do verão se estendem até o outono, a bactéria é capaz de se desenvolver por mais tempo.

Um relatório publicado em maio do ano passado pelo grupo de pesquisa Climate Central descobriu que, em média, as cidades ao redor do mundo tiveram um mês adicional de dias extremamente quentes.

Além de criar condições ideais para a multiplicação das bactérias, Semenza teme que mais dias quentes também levem as pessoas a passar mais tempo na água. Temperaturas elevadas prolongadas também podem reduzir os cursos d'água, aumentando a densidade de bactérias na água que permanece, diz Semenza.

Várias espécies mais comuns de bactérias *Vibrio*, como *Vibrio parahaemolyticus* e *Vibrio alginolyticus*, também estão sendo detectadas com mais frequência, causando sintomas que variam de problemas gastrointestinais a febre e uma infecção cutânea chamada celulite (doença bacteriana comum que afeta as camadas mais profundas da pele e o tecido abaixo dela).

Embora as bactérias *Vibrio* sejam comuns em águas salobras ao longo da costa, a água doce também pode abrigar micróbios assustadores. E mesmo sendo extremamente rara, a exposição à ameba *Naegleria fowleri*, por exemplo, é quase sempre fatal, sendo a responsável por dez casos por ano nos Estados Unidos.

Uma vez que entra nas vias nasais, a *N. fowleri* viaja através do nervo olfativo até o cérebro, onde começa a danificar o tecido. A ameba é extremamente mortal porque não é bacteriana, portanto os médicos não podem tratá-la com antibióticos.

Os casos dessa ameba fatal aumentaram 1,6% ao ano desde 1965 em todo o mundo. O registro mais recente nos em solo estadunidense ocorreu durante o último feriado de 4 de julho na Carolina do Sul, quando um menino de 12 anos morreu após pular no Lago Murray, um reservatório no centro do estado, e ter água infectada entrando em seu nariz.

<https://www.nationalgeographicbrasil.com/meio-ambiente/2025/10/conexao-perigosa-como-as-bacterias-devoradoras-de-carne-sao-impulsionadas-pela-mudanca-do-clima>

Questão 01

A descrição do modo de infecção da *Naegleria fowleri* evidencia uma característica que explica sua alta taxa de mortalidade. Essa característica está relacionada:

- (A) À resistência da ameba aos produtos químicos utilizados na água tratada.
- (B) À contaminação direta através da ingestão de frutos do mar crus.
- (C) À facilidade de transmissão respiratória entre humanos.
- (D) À impossibilidade de tratamento com antibióticos devido à natureza não bacteriana do organismo.

Questão 02

Ao citar o relatório do grupo Climate Central, o autor introduz um dado de caráter global. Esse dado reforça a ideia de que:

- (A) O aumento da temperatura é um fenômeno esporádico e passageiro.
- (B) As mudanças climáticas estão alterando o padrão de calor em diversas cidades do planeta.
- (C) A elevação térmica é causada exclusivamente pela ação bacteriana sobre o ambiente.
- (D) A elevação térmica é um evento localizado apenas em regiões tropicais.

Questão 03

Ao mencionar as bactérias do gênero *Vibrio*, o texto evidencia que o risco de infecção humana está associado a fatores ambientais e comportamentais. Tal risco se intensifica principalmente porque:

- (A) As bactérias se tornaram resistentes aos antibióticos usados em tratamento.
- (B) As pessoas têm passado mais tempo em ambientes aquáticos contaminados durante períodos quentes.
- (C) O aquecimento global está reduzindo a concentração de sal nas águas oceânicas.
- (D) O consumo de frutos do mar caiu significativamente, ampliando a exposição ambiental.

Questão 04

O relato do caso ocorrido nos Estados Unidos, envolvendo um menino infectado ao nadar, tem um

papel específico na argumentação do texto. Sua principal função é:

- (A) Mostrar que a contaminação por amebas é uma realidade apenas em países desenvolvidos.
- (B) Comprovar que a infecção é transmitida exclusivamente pelo consumo de água contaminada.
- (C) Ilustrar concretamente o perigo que microrganismos aquáticos representam, mesmo em ambientes recreativos comuns.
- (D) Indicar que a doença afeta apenas pessoas com doenças respiratórias prévias.

Questão 05

A descrição sobre a Vibrio e seu ambiente ideal de reprodução aponta para um fenômeno biológico diretamente condicionado por variações climáticas. Isso demonstra que:

- (A) A presença de nutrientes não interfere na proliferação microbiana.
- (B) O aumento da salinidade impede o desenvolvimento bacteriano.
- (C) As mudanças de temperatura influenciam o ciclo de vida dos microrganismos.
- (D) As bactérias se adaptam melhor em ambientes de água doce e fria.

Questão 06

O texto não se limita às bactérias Vibrio, mas amplia o foco ao tratar da ameba Naegleria fowleri. A introdução desse novo exemplo cumpre a função de:

- (A) Indicar que a ameba é um organismo inofensivo em águas salobras.
- (B) Sugerir que a poluição industrial é a principal responsável por infecções aquáticas.
- (C) Demonstrar que outras formas de microrganismos aquáticos também representam ameaça à saúde humana.
- (D) Mostrar que as bactérias são menos perigosas do que os vírus em ambientes marinhos.

Questão 07

O texto aborda a elevação da temperatura dos oceanos e suas consequências. Essa informação inicial funciona como ponto de partida para uma discussão mais ampla que envolve:

- (A) O crescimento da população de bactérias nocivas relacionadas ao ambiente marinho.
- (B) O aumento das tempestades e furacões nos oceanos tropicais.
- (C) A diminuição da biodiversidade oceânica devido à acidez da água.
- (D) A intensificação das correntes marítimas frias nas regiões costeiras.

Questão 08

Leia atentamente as afirmativas abaixo:

- I. As fotos seguem anexos ao e-mail, e as planilhas, inclusas ao relatório final.
- II. As alunas mesmas reconheceram que estavam meio nervosas antes da apresentação.
- III. É proibida a permanência de pessoas estranhas na área restrita da empresa.
- IV. Os relatórios técnico-administrativos foram elaborados de forma bastante precisa.
- V. As crianças estavam só no pátio, aguardando a chegada dos professores.

Em quais das afirmativas lidas o emprego da concordância nominal está correto em todas as ocorrências?

- (A) II, IV, V.
- (B) II, III, IV.
- (C) III, IV.
- (D) I, III, IV.

Questão 09

Considerando as regras da concordância verbal, analise o seguinte trecho:

"Grande parte dos profissionais que compõem o setor de auditoria reconheceram o esforço da equipe e disseram estar satisfeitos com os resultados obtidos, ainda que se reconheça a existência de ajustes pontuais a serem feitos."

Com base na norma-padrão da língua portuguesa, analise a correção da concordância verbal na sentença acima e assinale a alternativa correta:

- (A) O verbo "reconhece", na forma "se reconhece", está incorreto, pois deveria ir ao plural: "se reconhecem".
- (B) O verbo "disseram" está incorreto, pois deveria concordar com "setor", que é singular.
- (C) O verbo "reconheceram" está incorreto, pois deveria concordar com o núcleo "parte", ficando no singular.
- (D) Todos os verbos empregados no período estão corretos quanto à concordância verbal, segundo a norma culta.

Questão 10

Considerando as normas vigentes da língua portuguesa acerca da acentuação de palavras oxítonas, assinale a alternativa em que TODAS as palavras estão corretamente acentuadas.

- (A) Eles ofereceram um cha quente aos viajantes, enquanto voce descansava.
- (B) O heroi da história enfrentou o perigo sem hesitar.
- (C) O avô do menino contou que também já recebeu um prêmio por um feito semelhante.

(D) O avô do menino sempre traz um troféu simbólico para o vencedor do jogo de domingo.

Questão 11

A Atenção Básica (AB) é reconhecida como a "porta de entrada" preferencial do Sistema Único de Saúde e o centro de comunicação da Rede de Atenção à Saúde (RAS). Sua estruturação baseia-se na Política Nacional de Atenção Básica (PNAB), que define suas diretrizes, fundamentos e atribuições essenciais para a coordenação do cuidado e ordenação da rede.

Analise as afirmativas a seguir.

I. Deve ser o contato preferencial dos usuários, orientando-se pelos princípios da universalidade, acessibilidade, coordenação do cuidado, vínculo, continuidade e integralidade.

II. Atua principalmente com ações de recuperação e reabilitação, sendo as ações de promoção e prevenção de saúde de responsabilidade exclusiva da Vigilância em Saúde.

III. Tem como uma de suas funções a ordenação da Rede de Atenção à Saúde, sendo responsável por organizar e coordenar o fluxo dos usuários nos diferentes pontos de atenção.

Está CORRETO o que se afirma em:

- (A) I e III apenas.
- (B) I, II e III.
- (C) II e III apenas.
- (D) I apenas.

Questão 12

O sigilo profissional é um pilar fundamental da relação entre o profissional de saúde e o paciente, visando preservar a privacidade e a confiança. No entanto, existem situações complexas em que o profissional se depara com dilemas éticos sobre a manutenção ou a quebra desse sigilo.

Analise as afirmativas a seguir.

I. O sigilo profissional é absoluto e não pode ser quebrado em nenhuma circunstância, mesmo que a informação seja relevante para evitar dano maior à própria pessoa ou a terceiros.

II. A "justa causa" para a quebra do sigilo ocorre quando o profissional identifica um risco iminente e grave à saúde ou vida do paciente ou de terceiros, sendo a quebra do sigilo o único meio de evitar o dano.

III. O "dever legal" de quebra do sigilo, como na notificação compulsória de doenças, prevalece sobre a obrigação ética de sigilo, não configurando infração ética se realizado nos limites da lei.

Está CORRETO o que se afirma em:

- (A) I e III apenas.
- (B) I, II e III.

(C) II e III apenas.

(D) I e II apenas.

Questão 13

A notificação compulsória é o instrumento basilar da Vigilância Epidemiológica, permitindo o monitoramento e a intervenção oportuna em casos de doenças e agravos de interesse para a saúde pública. Assinale a alternativa que define CORRETAMENTE a natureza dessa notificação.

- (A) É a autorização que o paciente deve assinar para permitir que seus dados sejam utilizados em pesquisas clínicas, garantindo o sigilo.
- (B) É um registro opcional que o profissional de saúde pode realizar caso julgue relevante, sendo utilizado apenas para fins estatísticos internos do hospital.
- (C) Refere-se exclusivamente à comunicação de óbitos, sendo a notificação de doenças de responsabilidade da Vigilância Sanitária.
- (D) É a comunicação obrigatória à autoridade de saúde, feita pelos médicos, profissionais de saúde ou responsáveis pelos estabelecimentos, sobre a ocorrência de suspeita ou confirmação de doença, agravo ou evento de saúde pública.

Questão 14

A Vigilância em Saúde é um componente essencial do SUS, abrangendo diferentes áreas de atuação para o controle de riscos e agravos à saúde da população. A correta distinção entre suas vertentes, como a epidemiológica e a sanitária, é crucial para a atuação profissional.

Acerca desses conceitos, marque V, para as afirmativas verdadeiras, e F, para as falsas.

(___) A Vigilância Sanitária foca-se exclusivamente no controle de doenças transmissíveis, investigando surtos e epidemias para orientar medidas de controle.

(___) A Vigilância Epidemiológica tem como objeto principal a fiscalização de ambientes de trabalho e a regulação de produtos farmacêuticos e alimentos.

(___) A notificação compulsória de doenças é uma ferramenta exclusiva da Vigilância Sanitária, utilizada para o recolhimento de produtos inadequados.

(___) A Vigilância Epidemiológica é definida como um conjunto de ações que proporcionam o conhecimento e a detecção de mudanças nos fatores determinantes e condicionantes da saúde individual ou coletiva, com a finalidade de adotar medidas de prevenção e controle.

Após análise, assinale a alternativa que apresenta a sequência CORRETA dos itens acima, de cima para baixo:

- (A) F, F, F, V.
- (B) F, V, F, V.
- (C) V, V, F, F.

(D) V, F, V, F.

Questão 15

Para garantir a integralidade da assistência e otimizar os recursos, o SUS estrutura-se com base em diretrizes organizativas que definem como os serviços devem ser arranjados no território. A Regionalização e a Hierarquização são centrais nesse processo.

Analise as afirmativas a seguir.

I. A Regionalização organiza os serviços de saúde em um território definido (Região de Saúde), visando garantir que a população tenha acesso ao conjunto de ações e serviços que necessita.

II. A Hierarquização significa que o acesso ao SUS deve sempre começar pelos hospitais de alta complexidade (Nível Terciário), que então encaminham o paciente para a Atenção Básica.

III. A Atenção Básica (Nível Primário) deve funcionar como a porta de entrada preferencial e centro de comunicação da rede hierarquizada, coordenando o cuidado nos demais níveis.

Está CORRETO o que se afirma em:

- (A) I e III apenas.
- (B) I, II e III.
- (C) II e III apenas.
- (D) I e II apenas.

Questão 16

A biossegurança estabelece normas para a manipulação de agentes biológicos, classificando-os conforme o risco que oferecem ao profissional, à comunidade e ao meio ambiente. Essa classificação é fundamental para determinar os níveis de contenção necessários.

Sobre a classificação de risco dos agentes biológicos, marque V, para as afirmativas verdadeiras, e F, para as falsas.

() Agentes biológicos da Classe de Risco 4 são aqueles com alto risco individual, mas baixo risco para a comunidade, como o vírus da Hepatite B.

() A Classe de Risco 1 inclui agentes com risco moderado para o profissional e limitado para a comunidade, exigindo Nível de Biossegurança NB-2.

() O Nível de Biossegurança 3 (NB-3) é exigido para manipulação de agentes da Classe de Risco 2, como o *Mycobacterium tuberculosis*.

() Agentes da Classe de Risco 3, como o *Mycobacterium tuberculosis* ou o HIV, apresentam alto risco individual e risco moderado para a comunidade, existindo geralmente profilaxia ou tratamento.

Após análise, assinale a alternativa que apresenta a sequência correta dos itens acima, de cima para baixo:

- (A) F, V, V, F.
- (B) F, F, F, V.

(C) V, F, F, F.

(D) V, V, F, V.

Questão 17

Um profissional de saúde, ao receber um usuário visivelmente ansioso na recepção da unidade, interrompe sua atividade burocrática para praticar a escuta qualificada, buscando compreender a demanda do paciente além da queixa clínica imediata. Ele o acomoda e explica o fluxo do atendimento, visando reduzir sua ansiedade. Essa postura está alinhada aos preceitos da Política Nacional de Humanização (PNH). A PNH busca transformar a relação entre profissionais, usuários e gestores no SUS. Sobre uma das diretrizes centrais da PNH evidenciada na situação, assinale a alternativa CORRETA.

- (A) A Clínica Ampliada foca exclusivamente na utilização de protocolos clínicos rígidos para garantir a eficiência do atendimento, desconsiderando a subjetividade do usuário.
- (B) A Gestão Participativa (Cogestão) determina que apenas os gestores devem tomar decisões sobre o fluxo, sem a participação de usuários ou profissionais da linha de frente.
- (C) O Acolhimento é uma diretriz que implica uma postura ética de escuta qualificada e reorganização do processo de trabalho para receber e responder às demandas do usuário, indo além da simples triagem.
- (D) A Ambiência refere-se à criação de espaços físicos confortáveis e privativos, sendo o único fator determinante para a redução da ansiedade do usuário.

Questão 18

A Lei nº 8.080/1990, ao regulamentar o SUS, inovou ao incluir a participação social como uma de suas diretrizes organizacionais fundamentais. Esse mecanismo visa garantir o controle social sobre as políticas de saúde. Sobre essa diretriz, assinale a alternativa CORRETA.

- (A) A diretriz da participação popular foi revogada pela Lei nº 8.142/1990, que a substituiu pelo princípio da gestão centralizada no Ministério da Saúde.
- (B) A participação da comunidade é exercida exclusivamente por meio de ouvidorias, que centralizam as reclamações e sugestões dos usuários.
- (C) A participação da comunidade no SUS é restrita à iniciativa privada, que pode opinar sobre os contratos de complementariedade de serviços.
- (D) A participação da comunidade é uma diretriz do SUS que se materializa através dos Conselhos e Conferências de Saúde, garantindo o controle social na gestão do sistema.

Questão 19

Os modelos de atenção à saúde se baseiam em

diferentes níveis de intervenção, classicamente divididos em ações de promoção, prevenção (primária, secundária, terciária) e recuperação, conforme proposto por Leavell & Clark.

Acerca desses níveis de intervenção, marque V, para as afirmativas verdadeiras, e F, para as falsas.

() A vacinação em massa contra a poliomielite é um exemplo clássico de prevenção secundária, pois visa tratar a doença em seus estágios iniciais.

() A promoção da saúde e a prevenção primária são conceitos idênticos, ambos focados em evitar o surgimento de doenças em indivíduos já expostos a fatores de risco.

() A realização de um exame Papanicolaou para rastreamento de câncer de colo de útero é considerada uma ação de promoção da saúde.

() A prevenção terciária foca em reduzir incapacidades e complicações de uma doença já estabelecida e tratada, incluindo ações de reabilitação, como a fisioterapia após um AVC.

Após análise, assinale a alternativa que apresenta a sequência CORRETA dos itens acima, de cima para baixo:

- (A) F, F, F, V.
- (B) V, F, V, F.
- (C) F, V, F, V.
- (D) V, V, F, F.

Questão 20

A história da saúde pública no Brasil é marcada pela transição de diferentes modelos de atenção, que refletem as concepções de saúde e doença vigentes em cada época, culminando na proposta do SUS.

Sobre os modelos de atenção em saúde pública, marque V para as afirmativas verdadeiras e F para as falsas.

() O modelo campanhista, predominante no início do século XX, focava na assistência individualizada e hospitalocêntrica, sendo a base para a criação do INAMPS.

() O SUS (Sistema Único de Saúde) adota integralmente o modelo assistencial privatista, priorizando a compra de serviços privados em detrimento da rede pública.

() A transição demográfica e epidemiológica, com o aumento de doenças crônicas, tornou o modelo campanhista (focado em doenças agudas) o mais adequado para a realidade atual.

() O modelo campanhista caracterizou-se por intervenções verticais, centralizadas e focadas no combate a epidemias e endemias específicas, como a febre amarela e a varíola, muitas vezes de forma autoritária.

Após análise, assinale a alternativa que apresenta a sequência CORRETA dos itens acima, de cima para

baixo:

- (A) F, V, F, V.
- (B) F, F, F, V.
- (C) V, V, F, F.
- (D) V, F, V, F.

CONHECIMENTOS ESPECÍFICOS

Questão 21

A Lei Orgânica da Saúde (Lei nº 8.080/90) regula, em todo o território nacional, as ações e serviços de saúde. Ela estabelece os princípios e diretrizes do Sistema Único de Saúde (SUS).

Acerca desses princípios, marque V, para as afirmativas verdadeiras, e F, para as falsas.

() O princípio da Universalidade garante que o acesso aos serviços de saúde é um direito de cidadania de todas as pessoas, em todos os níveis de assistência.

() O princípio da Equidade estabelece que todos devem ser tratados de forma igualitária, recebendo exatamente os mesmos serviços e recursos, independentemente de suas necessidades.

() A Integralidade da assistência compreende um conjunto articulado de ações (promoção, prevenção, tratamento e reabilitação), vendo o indivíduo como um todo e atendendo a todas as suas necessidades.

() A diretriz da Centralização político-administrativa determina que todas as decisões sobre a saúde devem ser tomadas pelo Ministério da Saúde em Brasília.

Após análise, assinale a alternativa que apresenta a sequência CORRETA dos itens acima, de cima para baixo:

- (A) F, V, F, V.
- (B) V, V, F, F.
- (C) V, F, V, F.
- (D) F, F, V, V.

Questão 22

O processo de consolidação de fraturas é um evento biológico complexo dividido em fases, que se sobrepõem. O fisioterapeuta deve compreender essas fases para aplicar cargas adequadas em cada momento.

Assim, analise as afirmativas a seguir.

I. A fase inflamatória inicial é marcada pela formação do hematoma no foco da fratura, que fornece o arcabouço inicial para a migração celular.

II. A fase de calo mole (fibrocartilaginosa) sucede a inflamatória, onde há proliferação de tecido fibroso e cartilaginosa, proporcionando estabilidade relativa, mas ainda não suportando carga total.

III. A fase de remodelação (Lei de Wolff) é a etapa final, onde o calo ósseo primário (tecido ósseo trabecular) é substituído por tecido fibroso denso para restaurar a

forma original do osso.

Está CORRETO o que se afirma em:

- (A) II apenas.
- (B) I e II apenas.
- (C) I e III apenas.
- (D) I, II e III.

Questão 23

As técnicas de fisioterapia respiratória para higiene brônquica são vitais para pacientes hipersecretores. O Ciclo Ativo da Respiração (CAR) é uma abordagem que combina diferentes manobras.

Acerca dos componentes do CAR, marque V, para as afirmativas verdadeiras, e F, para as falsas.

O CAR é composto por três fases: Controle da respiração, Exercícios de expansão torácica e a Técnica de Expiração Forçada (TEF).

A fase de Controle da Respiração envolve respirações rápidas e superficiais (taquipneia) para induzir a tosse.

A TEF, ou "huffing", consiste em uma expiração forçada com a glote aberta, que ajuda a mobilizar secreções das vias aéreas mais distais para as mais proximais.

A percussão torácica (tapotagem) é o componente principal e obrigatório da fase de expansão torácica no CAR.

Após análise, assinale a alternativa que apresenta a sequência CORRETA dos itens acima, de cima para baixo:

- (A) F, F, V, V.
- (B) V, F, V, F.
- (C) F, V, F, V.
- (D) V, V, F, F.

Questão 24

A goniometria é uma ferramenta essencial na avaliação fisioterapêutica para mensurar a amplitude de movimento (ADM) articular. Durante a avaliação da flexão do ombro (articulação glenoumeral e escápulo-torácica) em decúbito dorsal, a correta aplicação do goniômetro é crucial para a fidedignidade da medida, que tipicamente alcança 180 graus. Assinale a alternativa que descreve CORRETAMENTE o posicionamento do goniômetro para esta mensuração.

- (A) Posiciona-se o eixo (fulcro) do goniômetro sobre o acrômio, alinhando o braço fixo com a linha axilar posterior e o braço móvel com o epicôndilo medial do úmero.
- (B) Posiciona-se o eixo (fulcro) do goniômetro sobre o centro da cabeça umeral, alinhando o braço fixo com a linha axilar média do tórax e o braço móvel com a linha média longitudinal do úmero.

(C) Posiciona-se o eixo (fulcro) do goniômetro sobre o processo coracoide, alinhando o braço fixo paralelamente ao esterno e o braço móvel com a linha média do antebraço.

(D) Posiciona-se o eixo (fulcro) do goniômetro sobre a espinha da escápula, alinhando o braço fixo com a clavícula e o braço móvel com o olécrano.

Questão 25

A incontinência urinária (IU) é uma disfunção comum do assoalho pélvico, classificada com base nos sintomas relatados pela paciente. A avaliação fisioterapêutica busca diferenciar os tipos para direcionar o tratamento.

Acerca dos tipos de IU, marque V, para as afirmativas verdadeiras, e F, para as falsas.

A Incontinência Urinária de Esforço (IUE) é a perda involuntária de urina que ocorre durante manobras que aumentam a pressão intra-abdominal, como tossir, espirrar ou saltar.

A Incontinência Urinária de Urgência (IUU) é causada primariamente pela fraqueza do esfíncter uretral, levando a perdas urinárias ao mudar de posição.

O tratamento da IUE foca primariamente no uso de medicamentos anticolinérgicos para relaxar o músculo detrusor.

A Incontinência Urinária Mista (IUM) é definida pela coexistência dos sintomas de Incontinência Urinária de Esforço e de Urgência.

Após análise, assinale a alternativa que apresenta a sequência CORRETA dos itens acima, de cima para baixo:

- (A) V, V, F, F.
- (B) F, F, V, V.
- (C) F, V, V, F.
- (D) V, F, F, V.

Questão 26

A biomecânica utiliza os princípios das alavancas para descrever o movimento humano, analisando a relação entre fulcro (eixo), força (potência) e resistência (carga).

Acerca da classificação das alavancas no corpo humano, marque V, para as afirmativas verdadeiras, e F, para as falsas.

Uma alavanca interpotente (Classe III) é caracterizada por ter a resistência localizada entre o fulcro e a aplicação da força, sendo comum em ações que exigem grande força, mas pouca amplitude.

A articulação atlanto-occipital, ao realizar a extensão da cabeça contra a gravidade, atua como uma alavanca inter-resistente (Classe II).

A ação do músculo bíceps braquial durante a flexão do cotovelo, com a força muscular aplicada distalmente à resistência (peso na mão), representa uma alavanca Classe I.

(___) O ato de ficar na ponta dos pés (flexão plantar), onde o fulcro está nas articulações metatarsofalângicas e a força é gerada pelo tríceps sural, é um exemplo de alavanca inter-resistente (Classe II).

Após análise, assinale a alternativa que apresenta a sequência CORRETA dos itens acima, de cima para baixo:

- (A) F, V, V, F.
- (B) F, F, F, V.
- (C) V, F, V, V.
- (D) V, V, F, F.

Questão 27

A entorse de tornozelo em inversão é uma das lesões mais comuns na prática esportiva, afetando predominantemente o complexo ligamentar lateral. A classificação da gravidade (Grau I, II e III) direciona o prognóstico e o tratamento.

Acerca desta classificação, marque V, para as afirmativas verdadeiras, e F, para as falsas.

(___) A entorse Grau I caracteriza-se pela ruptura completa do ligamento talofibular anterior, resultando em instabilidade articular significativa.

(___) Na entorse Grau II, ocorre lesão parcial dos ligamentos (geralmente talofibular anterior e calcaneofibular), com presença de edema, dor moderada e leve instabilidade mecânica.

(___) Uma entorse Grau III envolve a ruptura completa de múltiplos ligamentos do complexo lateral, apresentando edema difuso, equimose e instabilidade articular evidente nos testes (ex: gaveta anterior).

(___) O tratamento de entorses Grau III é invariavelmente cirúrgico, sendo a fisioterapia indicada apenas no pós-operatório.

Após análise, assinale a alternativa que apresenta a sequência CORRETA dos itens acima, de cima para baixo:

- (A) F, F, V, V.
- (B) V, V, F, F.
- (C) V, F, F, V.
- (D) F, V, V, F.

Questão 28

Na ventilação mecânica invasiva (VMI), a escolha do modo ventilatório é crucial. Os modos controlados básicos são a Ventilação com Volume Controlado (VCV) e a Ventilação com Pressão Controlada (PCV).

Assim, analise as afirmativas a seguir.

I. No modo VCV, o ventilador entrega um volume corrente (VC) pré-determinado, sendo a pressão de pico nas vias aéreas uma variável dependente da mecânica respiratória (complacência e resistência).

II. No modo PCV, o ventilador garante um volume corrente (VC) constante, ajustando a pressão inspiratória a cada ciclo para compensar mudanças na complacência pulmonar.

III. Uma vantagem do modo PCV é que ele limita a pressão de pico nas vias aéreas, o que pode ser protetor em pacientes com SARA (Síndrome da Angústia Respiratória Aguda), mas o volume corrente entregue pode variar.

Está CORRETO o que se afirma em:

- (A) I e III apenas.
- (B) I, II e III.
- (C) II apenas.
- (D) I e II apenas.

Questão 29

A sarcopenia, definida pela perda progressiva e generalizada de massa e força muscular esquelética, é uma condição prevalente em idosos, associada a desfechos negativos. O Consenso Europeu sobre Sarcopenia (EWGSOP2) estabelece critérios diagnósticos claros. Assinale a alternativa que descreve CORRETAMENTE o critério diagnóstico principal para a sarcopenia provável.

- (A) Define-se como provável sarcopenia a identificação de baixa performance física, avaliada pelo teste Timed Up and Go (TUG).
- (B) Define-se como provável sarcopenia a identificação de baixa força muscular, medida por testes como o de preensão palmar (dinamometria).
- (C) Define-se como provável sarcopenia a identificação de baixa massa muscular, quantificada através da bioimpedância elétrica.
- (D) Define-se como provável sarcopenia a combinação de baixa força muscular e velocidade de marcha reduzida.

Questão 30

O Conselho Federal de Fisioterapia e Terapia Ocupacional (COFFITO) regula o exercício profissional através de resoluções que definem as competências. A Resolução COFFITO-80/1987 é um marco importante.

Assim, analise as afirmativas a seguir.

I. Compete ao fisioterapeuta elaborar o diagnóstico fisioterapêutico, compreendido como a avaliação cinesiológico-funcional do paciente.

II. A prescrição do tratamento fisioterapêutico é uma atividade privativa do médico, cabendo ao fisioterapeuta apenas a execução das técnicas prescritas.

III. O fisioterapeuta tem autonomia para planejar, ordenar, executar e supervisionar o tratamento fisioterapêutico, bem como dar alta do tratamento.

Está CORRETO o que se afirma em:

- (A) II apenas.
- (B) I e III apenas.
- (C) I e II apenas.
- (D) I, II e III.

Questão 31

A Doença de Parkinson é uma condição neurodegenerativa progressiva. A escala de Hoehn e Yahr é amplamente utilizada para estadiar a progressão da doença com base nos sintomas motores e no comprometimento funcional. Assinale a alternativa que descreve CORRETAMENTE o Estágio 3 desta escala.

- (A) Caracteriza-se pelo acometimento bilateral dos sintomas, porém sem nenhum comprometimento do equilíbrio.
- (B) Caracteriza-se pelo acometimento bilateral leve a moderado, com presença de instabilidade postural (ex: dificuldade no teste de retropropulsão), mas o paciente ainda é fisicamente independente.
- (C) Caracteriza-se pela incapacidade grave, onde o paciente necessita de cadeira de rodas ou está acamado.
- (D) Caracteriza-se pelo acometimento puramente unilateral dos sintomas, sem alteração de equilíbrio.

Questão 32

A Estimulação Elétrica Nervosa Transcutânea (TENS) é um recurso amplamente utilizado na fisioterapia para analgesia. Seus diferentes modos de aplicação ativam mecanismos neurofisiológicos distintos, como a teoria das comportas medulares ou a liberação de opioides endógenos.

Assim, analise as afirmativas a seguir.

I. O TENS convencional (alta frequência) atua primariamente ativando fibras A-beta ($A\beta$) de grosso calibre, que, segundo a teoria das comportas, inibem a transmissão do sinal nociceptivo das fibras A-delta e C no corno dorsal da medula.

II. O TENS modo acupuntura (baixa frequência) utiliza frequências altas (acima de 100 Hz) e intensidade no limiar motor para promover a liberação de opioides endógenos (endorfinas) em nível sistêmico.

III. Para o TENS convencional, parâmetros típicos incluem alta frequência (ex: 80-150 Hz) e baixa intensidade (nível sensorial forte, mas confortável), com largura de pulso curta (ex: 50-100 μ s).

Está CORRETO o que se afirma em:

- (A) I, II e III.
- (B) I e II apenas.
- (C) I e III apenas.
- (D) II apenas.

Questão 33

A Classificação Internacional de Funcionalidade,

Incapacidade e Saúde (CIF), da OMS, oferece um modelo biopsicossocial para descrever a saúde. Ela é fundamental para a elaboração de relatórios funcionais.

Acerca dos componentes da CIF, marque V para as afirmativas verdadeiras e F para as falsas.

() A "Deficiência" é definida na CIF como um problema nas funções (fisiológicas) ou estruturas (anatômicas) do corpo, como uma perda de ADM ou fraqueza muscular.

() O componente "Atividade" refere-se exclusivamente ao envolvimento do indivíduo em situações da vida social e comunitária, como trabalhar ou participar de esportes.

() A "Limitação de Atividade" descreve as dificuldades que um indivíduo pode ter na execução de tarefas, como dificuldade para andar ou subir escadas.

() Os "Fatores Ambientais" são considerados componentes da condição de saúde, mas não da funcionalidade, e incluem apenas o ambiente físico (clima, arquitetura).

Após análise, assinale a alternativa que apresenta a sequência CORRETA dos itens acima, de cima para baixo:

- (A) F, V, F, V.
- (B) F, F, V, V.
- (C) V, F, V, F.
- (D) V, V, F, F.

Questão 34

O Acidente Vascular Cerebral (AVC) isquêmico resulta na interrupção do fluxo sanguíneo para uma área encefálica, levando a déficits neurológicos que variam conforme a artéria acometida. O território da Artéria Cerebral Média (ACM) é o mais frequentemente afetado.

Assim, analise as afirmativas a seguir.

I. O acometimento da ACM geralmente resulta em hemiparesia e hipoestesia contralateral, com maior comprometimento da face e do membro superior em relação ao membro inferior.

II. A oclusão da Artéria Cerebral Anterior (ACA) classicamente apresenta déficits motores e sensoriais contralaterais predominantes na face e membro superior.

III. Lesões no território da ACM no hemisfério dominante (geralmente esquerdo) estão frequentemente associadas a distúrbios de linguagem, como a Afasia de Broca ou de Wernicke.

Está CORRETO o que se afirma em:

- (A) I e II apenas.
- (B) I, II e III.
- (C) I e III apenas.
- (D) II apenas.

Questão 35

Na avaliação de um paciente com omalgia, o

fisioterapeuta utiliza testes especiais para investigar a integridade de estruturas específicas e identificar a fonte da dor.

Acerca da correlação entre os testes e as estruturas avaliadas, marque V, para as afirmativas verdadeiras, e F, para as falsas.

() O teste de Neer, realizado com flexão passiva máxima do ombro em rotação interna, é considerado positivo para lesão do manguito rotador, especificamente do músculo subescapular.

() O teste de O'Brien é utilizado para avaliar a instabilidade da porção longa do bíceps no sulco bicipital.

() O teste de Jobe (Empty Can Test) avalia primariamente a integridade do músculo infraespinhal e redondo menor.

() O teste de Yergason, onde o paciente tenta realizar supinação e flexão de cotovelo contra resistência, é projetado para avaliar a estabilidade do tendão da cabeça longa do bíceps em seu sulco.

Após análise, assinale a alternativa que apresenta a sequência CORRETA dos itens acima, de cima para baixo:

- (A) F, V, F, V.
- (B) V, V, V, F.
- (C) V, F, V, F.
- (D) F, F, F, V.

Questão 36

No âmbito da saúde coletiva, as ações fisioterapêuticas podem ser classificadas segundo os níveis de prevenção de Leavell & Clark (primária, secundária e terciária), visando intervir em diferentes estágios do processo saúde-doença. Assinale a alternativa que exemplifica CORRETAMENTE uma ação de prevenção secundária.

- (A) Promover palestras sobre ergonomia e ginástica laboral em uma empresa para evitar o surgimento de LER/DORT.
- (B) Desenvolver um programa de reabilitação pulmonar para pacientes com Doença Pulmonar Obstrutiva Crônica (DPOC) grave.
- (C) Aplicar técnicas de desobstrução brônquica em um paciente internado com pneumonia para evitar complicações.
- (D) Realizar o rastreamento (screening) de escoliose em escolas para diagnóstico precoce e encaminhamento para tratamento.

Questão 37

A Ventilação Não Invasiva (VNI) é uma ferramenta crucial na unidade de terapia intensiva, capaz de reduzir a necessidade de intubação orotraqueal em cenários clínicos específicos, mas possui contraindicações importantes.

Assim, analise as afirmativas a seguir.

I. A VNI é fortemente indicada em pacientes com exacerbação de DPOC cursando com acidose respiratória ($\text{pH} < 7,35$ e $\text{PaCO}_2 > 45$ mmHg) e em casos de Edema Agudo de Pulmão cardiogênico.

II. Pacientes com rebaixamento do nível de consciência (ex: Escala de Coma de Glasgow < 9) e incapacidade de proteger a via aérea são candidatos ideais para VNI.

III. A instabilidade hemodinâmica grave, com necessidade de altas doses de vasopressores, e o trauma facial extenso são consideradas contraindicações para o uso da VNI.

Está CORRETO o que se afirma em:

- (A) I e III apenas.
- (B) I e II apenas.
- (C) II apenas.
- (D) I, II e III.

Questão 38

O acompanhamento do desenvolvimento neuropsicomotor (DNPM) é essencial na fisioterapia pediátrica para a detecção precoce de atrasos. Existem marcos motores esperados para faixas etárias específicas, embora variações individuais ocorram.

Assim, analise as afirmativas a seguir.

I. Espera-se que um lactente adquira a habilidade de sentar-se sem apoio, com bom equilíbrio de tronco, tipicamente entre 6 e 8 meses de idade.

II. O rolar da posição supina para prona é um marco motor esperado por volta dos 10 meses, coincidindo com o início da marcha lateral com apoio.

III. A aquisição da marcha independente (andar sem apoio) geralmente ocorre na faixa etária entre 12 e 15 meses.

Está CORRETO o que se afirma em:

- (A) II apenas.
- (B) I e II apenas.
- (C) I e III apenas.
- (D) I, II e III.

Questão 39

A espirometria é fundamental para classificar os distúrbios ventilatórios em obstrutivos ou restritivos. Nos distúrbios obstrutivos, há dificuldade na exalação, enquanto nos restritivos, há limitação da expansão pulmonar. A análise da relação entre o Volume Expiratório Forçado no primeiro segundo (VEF1) e a Capacidade Vital Forçada (CVF) é crucial. Assinale a alternativa que define CORRETAMENTE um distúrbio ventilatório obstrutivo.

- (A) Caracteriza-se por uma redução desproporcional do VEF1 em relação à CVF, resultando em um Índice de Tiffeneau (VEF1/CVF) reduzido (tipicamente < 0,7).
- (B) Caracteriza-se por um aumento da Capacidade Pulmonar Total (CPT) e uma redução do VEF1, com Índice de Tiffeneau (VEF1/CVF) aumentado.
- (C) Caracteriza-se por uma redução da CVF com VEF1 normal, levando a um Índice de Tiffeneau (VEF1/CVF) reduzido.
- (D) Caracteriza-se por uma redução proporcional do VEF1 e da CVF, mantendo um Índice de Tiffeneau (VEF1/CVF) normal ou aumentado.

Questão 40

O Código de Ética e Deontologia da Fisioterapia (Resolução COFFITO nº 424/2013) estabelece as normas de conduta do profissional, incluindo as regras para publicidade e divulgação de serviços. O fisioterapeuta deve zelar pela dignidade da profissão ao anunciar suas atividades. Assinale a alternativa que descreve uma prática VEDADA (proibida) pelo Código de Ética.

- (A) Divulgar imagens de "antes e depois" dos pacientes em redes sociais como forma de promover a eficácia de seus tratamentos.
- (B) Divulgar seu nome, profissão e número de inscrição no CREFITO em placas, anúncios e websites profissionais.
- (C) Apresentar em eventos científicos ou publicações acadêmicas os resultados de um tratamento, com autorização do paciente.
- (D) Informar ao público sobre suas especialidades profissionais e acadêmicas, desde que devidamente registradas no COFFITO.

RASCUNHO - NÃO DESTAQUE