

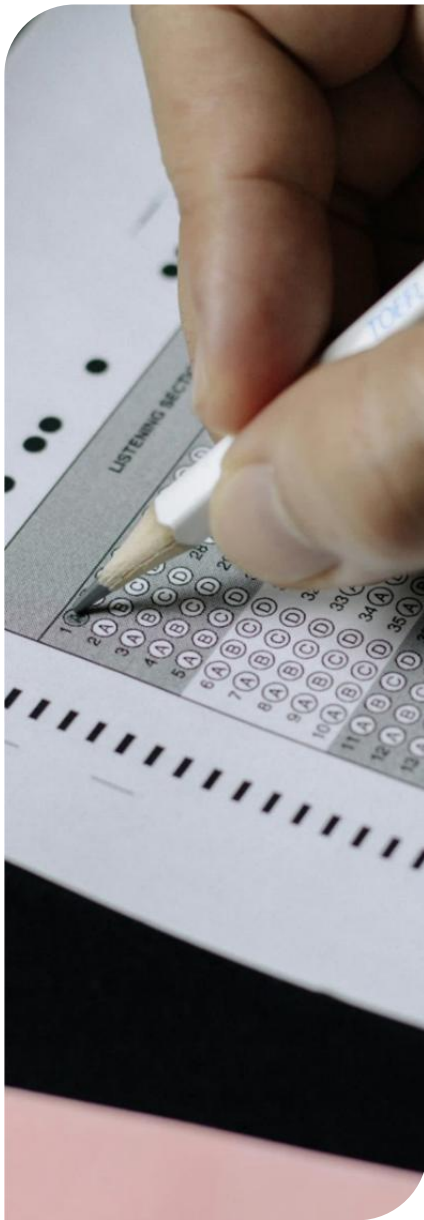
EDITAL Nº 001/2025 DO CONCURSO PÚBLICO PARA CARGOS DE NÍVEIS FUNDAMENTAL,
MÉDIO e SUPERIOR NO MUNICÍPIO DE CALÇADO (PE)

MUNICÍPIO DE CALÇADO (PE)

FONOAUDIÓLOGO

TARDE

Atenção: Fraudar ou tentar fraudar Concursos Públicos é Crime previsto no art. 311-A do Código Penal.



ORIENTAÇÕES IMPORTANTES AO CANDIDATO:

1. Conferência de documentos:

- ✓ Verifique seu nome, número do documento e número de inscrição em todos os materiais entregues.
- ✓ Confira o Caderno de Questões quanto a falhas de impressão ou numeração.

2. Cumprimento das normas:

- ✓ O descumprimento de qualquer regra constante no Edital, Caderno de Questões ou Folha de Respostas poderá acarretar a eliminação do candidato.

3. Folha de Respostas:

- ✓ É o único documento válido para avaliação.
- ✓ Preencha corretamente o campo da assinatura.
- ✓ Assinale apenas uma alternativa por item.
- ✓ Utilize apenas caneta esferográfica azul ou preta.
- ✓ Devolva a Folha de Respostas preenchida e assinada ao fiscal.

4. Divulgação de provas e gabaritos:

- ✓ Estarão disponíveis no site do Instituto IGEDUC (www.igeduc.org.br), conforme o Edital.

5. Condutas proibidas:

- ✓ Manusear o Caderno de Questões antes do horário oficial.
- ✓ Comunicar-se com outros candidatos durante a prova.
- ✓ Usar aparelhos eletrônicos de qualquer tipo.
- ✓ Anotar o gabarito fora da Folha de Respostas.

6. Exceto quando o enunciado da questão determinar o contrário, considere as seguintes regras:

- ✓ As questões de Língua Portuguesa devem ser respondidas conforme a norma culta vigente à época da aplicação da prova; as de informática, com base na versão mais atualizada dos softwares mencionados na mesma data; e as de legislação, considerando a versão vigente e mais atual de cada lei.



Este caderno foi feito para ser útil — e reciclado. Descarte corretamente e ajude o planeta.



CONHECIMENTOS GERAIS

O texto seguinte servirá de base para responder às questões de 1 a 7.

Conexão perigosa: como as bactérias devoradoras de carne são impulsionadas pela mudança do clima

Nas últimas três décadas, as temperaturas da superfície do mar aumentaram drasticamente e, em 2024, a temperatura média global da superfície do mar foi a mais alta já registrada, um aumento relacionado aos gases de Efeito Estufa na atmosfera.

"Há uma relação direta entre o aumento da temperatura da superfície do mar e o aumento dos casos", diz Semenza.

Ele está particularmente preocupado com as bactérias *Vibrio* que vivem em águas salobras, onde as temperaturas quentes, a salinidade moderada e os nutrientes na água ajudam as bactérias a se replicarem com particular rapidez. As águas salobras também são o habitat ideal para mariscos como ostras, que podem ser infectados com as bactérias e são frequentemente responsáveis por infecções em humanos.

Embora as bactérias estejam sempre presentes, uma maior densidade de *Vibrio* na água torna a infecção mais provável. Suas temperaturas ideais variam entre 20°C e 35°C e, à medida que as temperaturas do verão se estendem até o outono, a bactéria é capaz de se desenvolver por mais tempo.

Um relatório publicado em maio do ano passado pelo grupo de pesquisa Climate Central descobriu que, em média, as cidades ao redor do mundo tiveram um mês adicional de dias extremamente quentes.

Além de criar condições ideais para a multiplicação das bactérias, Semenza teme que mais dias quentes também levem as pessoas a passar mais tempo na água. Temperaturas elevadas prolongadas também podem reduzir os cursos d'água, aumentando a densidade de bactérias na água que permanece, diz Semenza.

Várias espécies mais comuns de bactérias *Vibrio*, como *Vibrio parahaemolyticus* e *Vibrio alginolyticus*, também estão sendo detectadas com mais frequência, causando sintomas que variam de problemas gastrointestinais a febre e uma infecção cutânea chamada celulite (doença bacteriana comum que afeta as camadas mais profundas da pele e o tecido abaixo dela).

Embora as bactérias *Vibrio* sejam comuns em águas salobras ao longo da costa, a água doce também pode abrigar micróbios assustadores. E mesmo sendo extremamente rara, a exposição à ameba *Naegleria fowleri*, por exemplo, é quase sempre fatal, sendo a responsável por dez casos por ano nos Estados Unidos.

Uma vez que entra nas vias nasais, a *N. fowleri* viaja através do nervo olfativo até o cérebro, onde começa a danificar o tecido. A ameba é extremamente mortal porque não é bacteriana, portanto os médicos não podem tratá-la com antibióticos.

Os casos dessa ameba fatal aumentaram 1,6% ao ano desde 1965 em todo o mundo. O registro mais recente nos em solo estadunidense ocorreu durante o último feriado de 4 de julho na Carolina do Sul, quando um menino de 12 anos morreu após pular no Lago Murray, um reservatório no centro do estado, e ter água infectada entrando em seu nariz.

<https://www.nationalgeographicbrasil.com/meio-ambiente/2025/10/conexao-perigosa-como-as-bacterias-devoradoras-de-carne-sao-impulsionadas-pela-mudanca-do-clima>

Questão 01

A descrição sobre a *Vibrio* e seu ambiente ideal de reprodução aponta para um fenômeno biológico diretamente condicionado por variações climáticas. Isso demonstra que:

- (A) As bactérias se adaptam melhor em ambientes de água doce e fria.
- (B) A presença de nutrientes não interfere na proliferação microbiana.
- (C) As mudanças de temperatura influenciam o ciclo de vida dos microrganismos.
- (D) O aumento da salinidade impede o desenvolvimento bacteriano.

Questão 02

A descrição do modo de infecção da *Naegleria fowleri* evidencia uma característica que explica sua alta taxa de mortalidade. Essa característica está relacionada:

- (A) À impossibilidade de tratamento com antibióticos devido à natureza não bacteriana do organismo.
- (B) À resistência da ameba aos produtos químicos utilizados na água tratada.
- (C) À facilidade de transmissão respiratória entre humanos.
- (D) À contaminação direta através da ingestão de frutos do mar crus.

Questão 03

O texto não se limita às bactérias *Vibrio*, mas amplia o foco ao tratar da ameba *Naegleria fowleri*. A introdução desse novo exemplo cumpre a função de:

- (A) Indicar que a ameba é um organismo inofensivo em águas salobras.
- (B) Demonstrar que outras formas de microrganismos aquáticos também representam ameaça à saúde humana.
- (C) Mostrar que as bactérias são menos perigosas do que os vírus em ambientes marinhos.
- (D) Sugerir que a poluição industrial é a principal responsável por infecções aquáticas.

Questão 04

O relato do caso ocorrido nos Estados Unidos,

envolvendo um menino infectado ao nadar, tem um papel específico na argumentação do texto. Sua principal função é:

- (A) Comprovar que a infecção é transmitida exclusivamente pelo consumo de água contaminada.
- (B) Indicar que a doença afeta apenas pessoas com doenças respiratórias prévias.
- (C) Mostrar que a contaminação por amebas é uma realidade apenas em países desenvolvidos.
- (D) Ilustrar concretamente o perigo que microrganismos aquáticos representam, mesmo em ambientes recreativos comuns.

Questão 05

Ao citar o relatório do grupo Climate Central, o autor introduz um dado de caráter global. Esse dado reforça a ideia de que:

- (A) O aumento da temperatura é um fenômeno esporádico e passageiro.
- (B) A elevação térmica é um evento localizado apenas em regiões tropicais.
- (C) As mudanças climáticas estão alterando o padrão de calor em diversas cidades do planeta.
- (D) A elevação térmica é causada exclusivamente pela ação bacteriana sobre o ambiente.

Questão 06

O texto aborda a elevação da temperatura dos oceanos e suas consequências. Essa informação inicial funciona como ponto de partida para uma discussão mais ampla que envolve:

- (A) O aumento das tempestades e furacões nos oceanos tropicais.
- (B) A intensificação das correntes marítimas frias nas regiões costeiras.
- (C) O crescimento da população de bactérias nocivas relacionadas ao ambiente marinho.
- (D) A diminuição da biodiversidade oceânica devido à acidez da água.

Questão 07

Ao mencionar as bactérias do gênero *Vibrio*, o texto evidencia que o risco de infecção humana está associado a fatores ambientais e comportamentais. Tal risco se intensifica principalmente porque:

- (A) As bactérias se tornaram resistentes aos antibióticos usados em tratamento.
- (B) O consumo de frutos do mar caiu significativamente, ampliando a exposição ambiental.
- (C) As pessoas têm passado mais tempo em ambientes aquáticos contaminados durante períodos quentes.
- (D) O aquecimento global está reduzindo a concentração de sal nas águas oceânicas.

Questão 08

Leia atentamente as afirmativas abaixo:

- I. As fotos seguem anexos ao e-mail, e as planilhas, inclusas ao relatório final.
- II. As alunas mesmas reconheceram que estavam meio nervosas antes da apresentação.
- III. É proibida a permanência de pessoas estranhas na área restrita da empresa.
- IV. Os relatórios técnico-administrativos foram elaborados de forma bastante precisa.
- V. As crianças estavam só no pátio, aguardando a chegada dos professores.

Em quais das afirmativas lidas o emprego da concordância nominal está correto em todas as ocorrências?

- (A) II, IV, V.
- (B) III, IV.
- (C) II, III, IV.
- (D) I, III, IV.

Questão 09

Considerando as regras da concordância verbal, analise o seguinte trecho:

"Grande parte dos profissionais que compõem o setor de auditoria reconheceram o esforço da equipe e disseram estar satisfeitos com os resultados obtidos, ainda que se reconheça a existência de ajustes pontuais a serem feitos."

Com base na norma-padrão da língua portuguesa, analise a correção da concordância verbal na sentença acima e assinale a alternativa correta:

- (A) O verbo "reconheceram" está incorreto, pois deveria concordar com o núcleo "parte", ficando no singular.
- (B) Todos os verbos empregados no período estão corretos quanto à concordância verbal, segundo a norma culta.
- (C) O verbo "disseram" está incorreto, pois deveria concordar com "setor", que é singular.
- (D) O verbo "reconhece", na forma "se reconhece", está incorreto, pois deveria ir ao plural: "se reconhecem".

Questão 10

Considerando as normas vigentes da língua portuguesa acerca da acentuação de palavras oxítonas, assinale a alternativa em que TODAS as palavras estão corretamente acentuadas.

- (A) Eles ofereceram um cha quente aos viajantes, enquanto voce descansava.
- (B) O heroi da história enfrentou o perigo sem hesitar.
- (C) O avô do menino sempre traz um trofeu simbólico para o vencedor do jogo de domingo.

(D) O avô do menino contou que também já recebeu um prêmio por um feito semelhante.

Questão 11

Os modelos de atenção à saúde se baseiam em diferentes níveis de intervenção, classicamente divididos em ações de promoção, prevenção (primária, secundária, terciária) e recuperação, conforme proposto por Leavell & Clark.

Acerca desses níveis de intervenção, marque V, para as afirmativas verdadeiras, e F, para as falsas.

(___) A vacinação em massa contra a poliomielite é um exemplo clássico de prevenção secundária, pois visa tratar a doença em seus estágios iniciais.

(___) A promoção da saúde e a prevenção primária são conceitos idênticos, ambos focados em evitar o surgimento de doenças em indivíduos já expostos a fatores de risco.

(___) A realização de um exame Papanicolau para rastreamento de câncer de colo de útero é considerada uma ação de promoção da saúde.

(___) A prevenção terciária foca em reduzir incapacidades e complicações de uma doença já estabelecida e tratada, incluindo ações de reabilitação, como a fisioterapia após um AVC.

Após análise, assinale a alternativa que apresenta a sequência CORRETA dos itens acima, de cima para baixo:

- (A) V, F, V, F.
- (B) F, F, F, V.
- (C) V, V, F, F.
- (D) F, V, F, V.

Questão 12

Para garantir a integralidade da assistência e otimizar os recursos, o SUS estrutura-se com base em diretrizes organizativas que definem como os serviços devem ser arranjados no território. A Regionalização e a Hierarquização são centrais nesse processo.

Analise as afirmativas a seguir.

I. A Regionalização organiza os serviços de saúde em um território definido (Região de Saúde), visando garantir que a população tenha acesso ao conjunto de ações e serviços que necessita.

II. A Hierarquização significa que o acesso ao SUS deve sempre começar pelos hospitais de alta complexidade (Nível Terciário), que então encaminham o paciente para a Atenção Básica.

III. A Atenção Básica (Nível Primário) deve funcionar como a porta de entrada preferencial e centro de comunicação da rede hierarquizada, coordenando o cuidado nos demais níveis.

Está CORRETO o que se afirma em:

- (A) I, II e III.
- (B) II e III apenas.
- (C) I e II apenas.
- (D) I e III apenas.

Questão 13

O sigilo profissional é um pilar fundamental da relação entre o profissional de saúde e o paciente, visando preservar a privacidade e a confiança. No entanto, existem situações complexas em que o profissional se depara com dilemas éticos sobre a manutenção ou a quebra desse sigilo.

Analise as afirmativas a seguir.

I. O sigilo profissional é absoluto e não pode ser quebrado em nenhuma circunstância, mesmo que a informação seja relevante para evitar dano maior à própria pessoa ou a terceiros.

II. A "justa causa" para a quebra do sigilo ocorre quando o profissional identifica um risco iminente e grave à saúde ou vida do paciente ou de terceiros, sendo a quebra do sigilo o único meio de evitar o dano.

III. O "dever legal" de quebra do sigilo, como na notificação compulsória de doenças, prevalece sobre a obrigação ética de sigilo, não configurando infração ética se realizado nos limites da lei.

Está CORRETO o que se afirma em:

- (A) I e III apenas.
- (B) I e II apenas.
- (C) II e III apenas.
- (D) I, II e III.

Questão 14

A Vigilância em Saúde é um componente essencial do SUS, abrangendo diferentes áreas de atuação para o controle de riscos e agravos à saúde da população. A correta distinção entre suas vertentes, como a epidemiológica e a sanitária, é crucial para a atuação profissional.

Acerca desses conceitos, marque V, para as afirmativas verdadeiras, e F, para as falsas.

(___) A Vigilância Sanitária foca-se exclusivamente no controle de doenças transmissíveis, investigando surtos e epidemias para orientar medidas de controle.

(___) A Vigilância Epidemiológica tem como objeto principal a fiscalização de ambientes de trabalho e a regulação de produtos farmacêuticos e alimentos.

(___) A notificação compulsória de doenças é uma ferramenta exclusiva da Vigilância Sanitária, utilizada para o recolhimento de produtos inadequados.

(___) A Vigilância Epidemiológica é definida como um conjunto de ações que proporcionam o conhecimento e a detecção de mudanças nos fatores determinantes e condicionantes da saúde individual ou coletiva, com a

finalidade de adotar medidas de prevenção e controle.

Após análise, assinale a alternativa que apresenta a sequência CORRETA dos itens acima, de cima para baixo:

- (A) V, V, F, F.
- (B) F, F, F, V.
- (C) F, V, F, V.
- (D) V, F, V, F.

Questão 15

A Lei nº 8.080/1990, ao regulamentar o SUS, inovou ao incluir a participação social como uma de suas diretrizes organizacionais fundamentais. Esse mecanismo visa garantir o controle social sobre as políticas de saúde. Sobre essa diretriz, assinale a alternativa CORRETA.

- (A) A diretriz da participação popular foi revogada pela Lei nº 8.142/1990, que a substituiu pelo princípio da gestão centralizada no Ministério da Saúde.
- (B) A participação da comunidade no SUS é restrita à iniciativa privada, que pode opinar sobre os contratos de complementariedade de serviços.
- (C) A participação da comunidade é uma diretriz do SUS que se materializa através dos Conselhos e Conferências de Saúde, garantindo o controle social na gestão do sistema.
- (D) A participação da comunidade é exercida exclusivamente por meio de ouvidorias, que centralizam as reclamações e sugestões dos usuários.

Questão 16

A biossegurança estabelece normas para a manipulação de agentes biológicos, classificando-os conforme o risco que oferecem ao profissional, à comunidade e ao meio ambiente. Essa classificação é fundamental para determinar os níveis de contenção necessários.

Sobre a classificação de risco dos agentes biológicos, marque V, para as afirmativas verdadeiras, e F, para as falsas.

- () Agentes biológicos da Classe de Risco 4 são aqueles com alto risco individual, mas baixo risco para a comunidade, como o vírus da Hepatite B.
- () A Classe de Risco 1 inclui agentes com risco moderado para o profissional e limitado para a comunidade, exigindo Nível de Biossegurança NB-2.
- () O Nível de Biossegurança 3 (NB-3) é exigido para manipulação de agentes da Classe de Risco 2, como o *Mycobacterium tuberculosis*.
- () Agentes da Classe de Risco 3, como o *Mycobacterium tuberculosis* ou o HIV, apresentam alto risco individual e risco moderado para a comunidade, existindo geralmente profilaxia ou tratamento.

Após análise, assinale a alternativa que apresenta a sequência correta dos itens acima, de cima para baixo:

- (A) V, F, F, F.
- (B) V, V, F, V.
- (C) F, V, V, F.
- (D) F, F, F, V.

Questão 17

Um profissional de saúde, ao receber um usuário visivelmente ansioso na recepção da unidade, interrompe sua atividade burocrática para praticar a escuta qualificada, buscando compreender a demanda do paciente além da queixa clínica imediata. Ele o acomoda e explica o fluxo do atendimento, visando reduzir sua ansiedade. Essa postura está alinhada aos preceitos da Política Nacional de Humanização (PNH). A PNH busca transformar a relação entre profissionais, usuários e gestores no SUS. Sobre uma das diretrizes centrais da PNH evidenciada na situação, assinale a alternativa CORRETA.

- (A) A Ambiência refere-se à criação de espaços físicos confortáveis e privativos, sendo o único fator determinante para a redução da ansiedade do usuário.
- (B) A Clínica Ampliada foca exclusivamente na utilização de protocolos clínicos rígidos para garantir a eficiência do atendimento, desconsiderando a subjetividade do usuário.
- (C) O Acolhimento é uma diretriz que implica uma postura ética de escuta qualificada e reorganização do processo de trabalho para receber e responder às demandas do usuário, indo além da simples triagem.
- (D) A Gestão Participativa (Cogestão) determina que apenas os gestores devem tomar decisões sobre o fluxo, sem a participação de usuários ou profissionais da linha de frente.

Questão 18

A notificação compulsória é o instrumento basilar da Vigilância Epidemiológica, permitindo o monitoramento e a intervenção oportuna em casos de doenças e agravos de interesse para a saúde pública. Assinale a alternativa que define CORRETAMENTE a natureza dessa notificação.

- (A) É um registro opcional que o profissional de saúde pode realizar caso julgue relevante, sendo utilizado apenas para fins estatísticos internos do hospital.
- (B) É a comunicação obrigatória à autoridade de saúde, feita pelos médicos, profissionais de saúde ou responsáveis pelos estabelecimentos, sobre a ocorrência de suspeita ou confirmação de doença, agravo ou evento de saúde pública.
- (C) Refere-se exclusivamente à comunicação de óbitos, sendo a notificação de doenças de responsabilidade da Vigilância Sanitária.
- (D) É a autorização que o paciente deve assinar para permitir que seus dados sejam utilizados em pesquisas clínicas, garantindo o sigilo.

Questão 19

A história da saúde pública no Brasil é marcada pela transição de diferentes modelos de atenção, que refletem as concepções de saúde e doença vigentes em cada época, culminando na proposta do SUS.

Sobre os modelos de atenção em saúde pública, marque V para as afirmativas verdadeiras e F para as falsas.

() O modelo campanhista, predominante no início do século XX, focava na assistência individualizada e hospitalocêntrica, sendo a base para a criação do INAMPS.

() O SUS (Sistema Único de Saúde) adota integralmente o modelo assistencial privatista, priorizando a compra de serviços privados em detrimento da rede pública.

() A transição demográfica e epidemiológica, com o aumento de doenças crônicas, tornou o modelo campanhista (focado em doenças agudas) o mais adequado para a realidade atual.

() O modelo campanhista caracterizou-se por intervenções verticais, centralizadas e focadas no combate a epidemias e endemias específicas, como a febre amarela e a varíola, muitas vezes de forma autoritária.

Após análise, assinale a alternativa que apresenta a sequência CORRETA dos itens acima, de cima para baixo:

- (A) V, V, F, F.
- (B) F, V, F, V.
- (C) F, F, F, V.
- (D) V, F, V, F.

Questão 20

A Atenção Básica (AB) é reconhecida como a "porta de entrada" preferencial do Sistema Único de Saúde e o centro de comunicação da Rede de Atenção à Saúde (RAS). Sua estruturação baseia-se na Política Nacional de Atenção Básica (PNAB), que define suas diretrizes, fundamentos e atribuições essenciais para a coordenação do cuidado e ordenação da rede.

Analise as afirmativas a seguir.

I. Deve ser o contato preferencial dos usuários, orientando-se pelos princípios da universalidade, acessibilidade, coordenação do cuidado, vínculo, continuidade e integralidade.

II. Atua principalmente com ações de recuperação e reabilitação, sendo as ações de promoção e prevenção de saúde de responsabilidade exclusiva da Vigilância em Saúde.

III. Tem como uma de suas funções a ordenação da Rede de Atenção à Saúde, sendo responsável por organizar e coordenar o fluxo dos usuários nos diferentes pontos de atenção.

Está CORRETO o que se afirma em:

- (A) I, II e III.
- (B) I e III apenas.
- (C) II e III apenas.
- (D) I apenas.

CONHECIMENTOS ESPECÍFICOS

Questão 21

Paciente adulto, pós-Acidente Vascular Encefálico (AVE) em hemisfério direito, apresenta dificuldades na alimentação. Durante a avaliação clínica fonaudiológica, observa-se escape extraoral de alimento pastoso, dificuldade em organizar e ejetar o bolo alimentar para a faringe, e múltiplos movimentos de língua para iniciar a deglutição. Estes sinais são primariamente indicativos de um comprometimento em uma fase específica da deglutição. Assinale a alternativa que corresponde à fase mais afetada.

- (A) Fase faríngea, caracterizada pelo atraso no disparo do reflexo da deglutição e penetração laríngea.
- (B) Fase antecipatória, relacionada à recusa alimentar e falta de reconhecimento visual do alimento.
- (C) Fase esofágica, indicada por regurgitação nasal e sensação de alimento parado na hipofaringe.
- (D) Fase oral, especificamente a fase preparatória e de ejeção, devido à paresia de musculatura orofacial e lingual.

Questão 22

O Transtorno do Processamento Auditivo Central (TPAC) refere-se a dificuldades na percepção auditiva que não decorrem de perdas auditivas periféricas ou déficits cognitivos globais. A avaliação envolve testes comportamentais que desafiam habilidades auditivas específicas.

Acerca das habilidades do PAC, marque V, para as afirmativas verdadeiras, e F, para as falsas.

() A habilidade de fechamento auditivo refere-se à capacidade de perceber sons em rápida sucessão (ex: Teste de Padrão de Frequência - TPF), sendo crucial para a prosódia.

() A habilidade de interação binaural é avaliada por testes como o Teste Dicótico de Dígitos (TDD), que exige que o indivíduo repita os estímulos ouvidos em ambas as orelhas simultaneamente (integração).

() A habilidade de ordenação temporal é a capacidade de processar a ordem ou sequência de estímulos auditivos, sendo frequentemente avaliada pelo Teste de Padrão de Frequência (TPF) e Duração (TPD).

() O diagnóstico do TPAC em crianças só pode ser realizado após os 10 anos de idade, pois antes disso a maturação das vias auditivas centrais invalida os resultados dos testes.

Após análise, assinale a alternativa que apresenta a sequência CORRETA dos itens acima, de cima para

baixo:

- (A) V, F, V, F.
- (B) F, F, V, F.
- (C) F, V, F, V.
- (D) V, V, F, F.

Questão 23

A avaliação instrumental da deglutição é essencial para o diagnóstico preciso da disfagia orofaríngea, sendo a Videofluoroscopia da Deglutição (VFD) e a Videoendoscopia da Deglutição (VED) os exames padrão-ouro.

Acerca das características e indicações desses exames, marque V, para as afirmativas verdadeiras, e F, para as falsas.

() A Videofluoroscopia da Deglutição (VFD) permite a visualização de todas as fases da deglutição (oral, faríngea e esofágica superior) e a análise biomecânica do processo.

() A Videoendoscopia da Deglutição (VED) é o único exame que permite visualizar o momento exato da penetração ou aspiração laríngea durante o disparo do reflexo faríngeo.

() A VFD utiliza um endoscópio flexível introduzido via nasal e não envolve exposição à radiação, sendo ideal para pacientes acamados.

() Ambos os exames, VFD e VED, são contraindicados para testar diferentes consistências alimentares (líquido, pastoso, sólido), devendo-se usar apenas bário puro.

Após análise, assinale a alternativa que apresenta a sequência CORRETA dos itens acima, de cima para baixo:

- (A) F, V, V, F.
- (B) F, F, V, V.
- (C) V, F, F, F.
- (D) V, V, F, V.

Questão 24

A seleção e adaptação de Aparelhos de Amplificação Sonora Individual (AASI) envolvem o conhecimento profundo das tecnologias de processamento de sinal disponíveis para atender às diferentes necessidades dos pacientes com perda auditiva.

Acerca das tecnologias e recursos dos AASI, marque V, para as afirmativas verdadeiras, e F, para as falsas.

() O sistema de compressão WDRC (Wide Dynamic Range Compression) é projetado para amplificar sons de alta intensidade e comprimir sons de baixa intensidade, sendo ideal para perdas auditivas severas a profundas.

() A transposição de frequência é um recurso que move sons de frequências altas para frequências médias, sendo primariamente indicada para perdas auditivas do tipo condutiva.

() Microfones direcionais adaptativos são projetados para melhorar a relação sinal-ruído, focando automaticamente na fonte de fala predominante e atenuando ruídos vindos de outras direções.

() O 'Knee Point' (Ponto de Joelho) em um sistema de compressão refere-se ao nível de saída máximo (MPO) que o aparelho pode atingir antes de entrar em saturação.

Após análise, assinale a alternativa que apresenta a sequência CORRETA dos itens acima, de cima para baixo:

- (A) F, V, V, F.
- (B) V, V, F, V.
- (C) F, F, V, F.
- (D) V, F, F, V.

Questão 25

A atuação fonoaudiológica está inserida nas políticas públicas de saúde, notadamente na Rede de Cuidados à Pessoa com Deficiência (RCPD), instituída no âmbito do Sistema Único de Saúde (SUS). Esta rede visa ampliar o acesso e qualificar o atendimento.

Sobre a estrutura e funcionamento da RCPD, marque V, para as afirmativas verdadeiras, e F, para as falsas.

() Os Centros Especializados em Reabilitação (CER) são os únicos pontos de atenção da rede responsáveis pela dispensação de próteses auditivas e implantes cocleares.

() A Atenção Básica, por meio das Unidades Básicas de Saúde (UBS), atua apenas como porta de entrada e encaminhadora para os CER, não realizando ações de reabilitação fonoaudiológica.

() A reabilitação auditiva na RCPD prevê a seleção, adaptação e acompanhamento de próteses auditivas, sendo um dos componentes dos CER que habilitam essa modalidade.

() O componente "Atenção Hospitalar e de Urgência e Emergência" da RCPD foca apenas no cuidado agudo, não se articulando com a concessão de tecnologias assistivas, que é exclusiva dos CER.

Após análise, assinale a alternativa que apresenta a sequência CORRETA dos itens acima, de cima para baixo:

- (A) V, F, F, V.
- (B) V, V, F, V.
- (C) F, V, V, F.
- (D) F, F, V, F.

Questão 26

A avaliação perceptivo-auditiva da voz é uma ferramenta soberana na clínica fonoaudiológica. A escala GRBASI é um dos protocolos mais utilizados para graduar os desvios vocais.

Acerca dos parâmetros avaliados nesta escala, marque V, para as afirmativas verdadeiras, e F, para as falsas.

() O parâmetro 'G' (Grade) refere-se ao grau geral de rouquidão, sendo calculado pela média aritmética dos valores atribuídos a R, B, A e S.

() O parâmetro 'R' (Roughness) corresponde à rugosidade da voz, associada à vibração irregular das pregas vocais, como em edemas e lesões de massa.

() O parâmetro 'B' (Breathiness) refere-se à bitonalidade, ou seja, a presença de dois tons fundamentais simultâneos durante a emissão.

() O parâmetro 'I' (Instability) avalia a presença de tremor vocal, sendo específico para disfonias de origem neurológica central.

Após análise, assinale a alternativa que apresenta a sequência CORRETA dos itens acima, de cima para baixo:

- (A) F, V, F, F.
- (B) F, V, V, F.
- (C) V, F, F, V.
- (D) V, F, V, F.

Questão 27

O atendimento ao paciente com fissura labiopalatina exige uma abordagem multiprofissional integrada, na qual o fonoaudiólogo atua desde o nascimento até a idade adulta. A principal sequela fonoaudiológica, mesmo após a palatoplastia primária, é a disfunção velofaríngea (DVF).

Sobre a DVF e a atuação fonoaudiológica, analise as afirmativas a seguir.

I. A DVF pode ser causada por insuficiência (anatômica, ex: palato curto) ou incompetência (neuromotora, ex: má movimentação), resultando em hipernasalidade, emissão de ar nasal e articulação compensatória.

II. A terapia fonoaudiológica para DVF deve focar em exercícios isométricos para os músculos do véu palatino (ex: soprar, sugar), pois estes aumentam a força muscular e corrigem o fechamento.

III. A articulação compensatória, como o "golpe de glote" (plosiva glotal), é uma tentativa do paciente de produzir sons de pressão (como /p/, /t/, /k/) na laringe, devido à incapacidade de gerar pressão intraoral pela DVF.

Está CORRETO o que se afirma em:

- (A) I e III apenas.
- (B) I e II apenas.
- (C) II e III apenas.
- (D) I, II e III.

Questão 28

O desenvolvimento da linguagem oral segue marcos previsíveis nos primeiros anos de vida, embora com variações individuais. O conhecimento desses marcos é

essencial para o fonoaudiólogo diferenciar um desenvolvimento típico de um atraso que necessite de intervenção.

Assim, analise as afirmativas a seguir.

I. A fase de balbúcio canônico, caracterizada pela repetição de sílabas consoante-vogal (ex: "mamama", "papapa"), é esperada entre os 6 e 10 meses de idade.

II. A "explosão de vocabulário", um rápido aumento no léxico receptivo e expressivo, ocorre tipicamente por volta dos 36 meses (3 anos), coincidindo com o início da produção de frases complexas.

III. Por volta dos 24 meses (2 anos), espera-se que a criança combine duas palavras para formar sentenças simples (ex: "qué água", "mamãe foi").

Está CORRETO o que se afirma em:

- (A) II apenas.
- (B) I e III apenas.
- (C) I e II apenas.
- (D) I, II e III.

Questão 29

A aquisição dos sons da fala no Português Brasileiro (PB) segue uma ordem de complexidade e idade, sendo fundamental para o diagnóstico do Transtorno Fonológico (TF).

Assim, analise as afirmativas a seguir sobre a aquisição fonológica típica.

I. Os fonemas plosivos (ex: /p/, /b/, /t/, /d/) e nasais (ex: /m/, /n/) estão entre os primeiros a serem adquiridos, geralmente dominados antes dos 3 anos de idade.

II. Os fonemas líquidos /l/ e /R/ (tepe, como em "arara") são considerados de aquisição tardia, sendo esperado seu domínio apenas por volta dos 6 anos de idade.

III. Os encontros consonantais (ex: "prato", "blusa") e as líquidas vibrantes (ex: /r/ em "rato") são os últimos segmentos a serem estabilizados no sistema fonológico da criança, por volta dos 5 a 6 anos.

Está CORRETO o que se afirma em:

- (A) I e II apenas.
- (B) I e III apenas.
- (C) II e III apenas.
- (D) I, II e III.

Questão 30

O Código de Ética da Fonoaudiologia estabelece os princípios, direitos e deveres do profissional, visando garantir a qualidade do atendimento e a proteção da sociedade. O sigilo profissional é um dos pilares dessa regulamentação.

Com base no Código de Ética, analise as afirmativas a seguir.

I. O fonoaudiólogo deve manter sigilo sobre fatos de que

tenha conhecimento em decorrência do exercício de sua profissão, exceto por justo motivo, dever legal ou consentimento escrito do cliente ou responsável.

II. O sigilo profissional é quebrado quando o fonoaudiólogo discute o caso clínico com outros profissionais da equipe multiprofissional, mesmo que a discussão seja pertinente ao atendimento.

III. Em caso de falecimento do cliente, o sigilo profissional permanece, e as informações só podem ser reveladas ao cônjuge/companheiro ou sucessores, desde que não causem prejuízo à memória do falecido.

Está CORRETO o que se afirma em:

- (A) I, II e III.
- (B) I apenas.
- (C) II e III apenas.
- (D) I e III apenas.

Questão 31

Uma criança de 4 anos é encaminhada para avaliação fonoaudiológica com queixa de "não falar direito". Os pais relatam que ela compreende comandos, brinca de forma simbólica (ex: faz "comidinha") e busca ativamente a interação com pares, embora se frustre por não ser compreendida. Sua fala é restrita a sentenças de duas palavras e apresenta múltiplos processos fonológicos. O contato visual é bom. Esse perfil levanta hipóteses diagnósticas que precisam ser diferenciadas. Assinale a alternativa que apresenta a hipótese principal e o diagnóstico diferencial mais relevante, respectivamente.

- (A) Apraxia de Fala na Infância (AFI) e Perda Auditiva.
- (B) Transtorno Fonológico (TF) e Deficiência Intelectual (DI).
- (C) Transtorno do Espectro Autista (TEA) e Mutismo Seletivo.
- (D) Transtorno do Desenvolvimento da Linguagem (TDL) e Transtorno do Espectro Autista (TEA).

Questão 32

A atuação fonoaudiológica não se restringe à reabilitação, abrangendo ações de promoção da saúde e prevenção de distúrbios da comunicação em diferentes níveis.

Assim, analise as afirmativas a seguir sobre esses níveis de atuação.

I. A promoção da saúde da comunicação envolve ações amplas, como a capacitação de agentes comunitários e a criação de ambientes favoráveis (ex: salas de aula acusticamente adequadas), focando em determinantes sociais.

II. A prevenção primária em fonoaudiologia refere-se ao diagnóstico e tratamento precoce de distúrbios já instalados, como a terapia para um transtorno fonológico, visando evitar sequelas.

III. A prevenção secundária inclui ações de rastreamento

e detecção precoce, como a Triagem Auditiva Neonatal (TAN) e a triagem de linguagem em escolas.

Está CORRETO o que se afirma em:

- (A) II e III apenas.
- (B) I e II apenas.
- (C) I, II e III.
- (D) I e III apenas.

Questão 33

A cóclea é o órgão sensorial da audição, responsável pela transdução do sinal mecânico (vibração sonora) em impulso elétrico neural. Uma característica fundamental da membrana basilar é a sua organização tonotópica, que permite a discriminação de diferentes frequências sonoras. Com base na fisiologia coclear, assinale a alternativa que descreve CORRETAMENTE essa organização.

- (A) A organização tonotópica não ocorre na cóclea, mas sim no tronco encefálico, através do Complexo Olivar Superior.
- (B) A base da cóclea (região mais próxima da janela oval) é mais estreita e rígida, respondendo preferencialmente a sons de alta frequência (agudos).
- (C) A base da cóclea é mais larga e flexível, respondendo preferencialmente a sons de baixa frequência (graves).
- (D) O ápice da cóclea (helicotrema) é mais estreito e rígido, respondendo preferencialmente a sons de alta frequência (agudos).

Questão 34

Uma paciente de 35 anos, professora, procura atendimento fonoaudiológico com queixa de fadiga vocal intensa, sopro e voz fraca ao final do dia. A avaliação videolaringoscópica revela a presença de uma fenda triangular médio-posterior durante a fonação, sem outras lesões de massa. Este achado é frequentemente associado a um desequilíbrio muscular específico. Diante deste quadro, assinale a alternativa que descreve a hipótese diagnóstica mais provável.

- (A) Paralisia unilateral de prega vocal em posição paramediana, resultando em uma fenda glótica completa e assimétrica.
- (B) Disfonia psicogênica de conversão, que apresentaria fechamento glótico completo, porém com fonação sussurrada.
- (C) Presbifonia, caracterizada pela atrofia das pregas vocais e arqueamento glótico generalizado.
- (D) Disfonia funcional por insuficiência glótica, causada por hipofunção dos músculos tireoaritenóides (TA) ou tensão excessiva dos cricoaritenóides posteriores (CAP).

Questão 35

A Triagem Auditiva Neonatal (TAN) é um exame fundamental para a detecção precoce da deficiência auditiva em recém-nascidos, permitindo intervenção imediata. O protocolo de triagem pode variar dependendo da presença ou ausência de indicadores de risco para a deficiência auditiva (IRDA).

Acerca dos procedimentos e protocolos da TAN, marque V, para as afirmativas verdadeiras, e F, para as falsas.

(___) Em recém-nascidos sem IRDA, o procedimento de escolha exclusivo é o Potencial Evocado Auditivo de Tronco Encefálico (PEATE), por ser mais rápido e avaliar toda a via auditiva.

(___) A presença de vérnix caseoso no conduto auditivo externo não interfere no resultado das Emissões Otoacústicas Evocadas (EOA), pois o equipamento calibra automaticamente essa condição.

(___) Recém-nascidos que permanecem em UTI neonatal por mais de 5 dias são considerados de baixo risco (sem IRDA) e devem realizar apenas EOA.

(___) O exame de Emissões Otoacústicas Evocadas (EOA) avalia a funcionalidade das células ciliadas externas da cóclea, sendo um teste objetivo e rápido para triagem.

Após análise, assinale a alternativa que apresenta a sequência CORRETA dos itens acima, de cima para baixo:

- (A) F, V, F, V.
- (B) F, F, F, V.
- (C) V, F, V, F.
- (D) V, V, V, F.

Questão 36

A respiração oral é uma adaptação funcional que pode levar a alterações estruturais e funcionais significativas no sistema estomatognático. O fonoaudiólogo é crucial no diagnóstico e tratamento miofuncional, atuando na readequação das funções.

Sobre as características do respirador oral, analise as afirmativas a seguir.

I. O paciente com respiração oral crônica frequentemente apresenta hipotonia de lábios e língua, eversão do lábio inferior e elevação do lábio superior (lábio curto).

II. A respiração oral leva a uma posição habitual de língua elevada e posteriorizada no palato duro, o que causa a atresia maxilar.

III. É comum o respirador oral apresentar olheiras (cianose infraorbital) devido à má qualidade do sono e à congestão venosa facial crônica.

Está CORRETO o que se afirma em:

- (A) II e III apenas.
- (B) I e III apenas.

(C) I e II apenas.

(D) I, II e III.

Questão 37

A imitanciometria é um procedimento objetivo essencial na avaliação audiológica, fornecendo dados sobre a integridade da orelha média. A timpanometria, parte desse exame, é classificada por Jerger (1970) em curvas-tipo. Uma curva timpanométrica que apresenta complacência máxima deslocada para pressões negativas (ex: -200 daPa), mas com pico de complacência dentro da normalidade, é classificada de uma forma específica. Assinale a alternativa que corresponde a essa classificação.

- (A) Curva Tipo B.
- (B) Curva Tipo C.
- (C) Curva Tipo As (ou Ar).
- (D) Curva Tipo Ad.

Questão 38

O Implante Coclear (IC) é uma tecnologia assistiva de alta complexidade indicada para pacientes com perdas auditivas específicas que não se beneficiam adequadamente do Aparelho de Amplificação Sonora Individual (AASI). Para adultos (a partir de 18 anos) com perda auditiva pós-lingual, existem critérios audiométricos rigorosos para a indicação do IC. Assinale a alternativa que descreve o critério de indicação correto, conforme as diretrizes do SUS.

- (A) Perda auditiva neurossensorial unilateral de grau profundo (cofoso), independentemente do resultado da outra orelha.
- (B) Perda auditiva condutiva bilateral de grau profundo, que não pode ser corrigida cirurgicamente.
- (C) Perda auditiva neurossensorial bilateral de grau severo a profundo, com reconhecimento de sentenças em conjunto aberto inferior ou igual a 50% em ambas as orelhas com AASI.
- (D) Perda auditiva neurossensorial bilateral de grau moderado a severo, com reconhecimento de sentenças inferior a 70% na melhor orelha com AASI.

Questão 39

A inclusão escolar de crianças com deficiência auditiva (DA) requer adaptações e o uso de tecnologias assistivas para garantir o acesso ao currículo. O fonoaudiólogo educacional tem papel chave nesse processo.

Sobre a atuação na audiologia educacional, analise as afirmativas a seguir.

I. O Sistema de Frequência Modulada (Sistema FM) é uma tecnologia assistiva crucial, pois melhora a relação sinal-ruído na sala de aula, transmitindo a voz do professor diretamente para o AASI ou Implante Coclear do aluno.

II. A legislação brasileira (Política Nacional de Saúde Auditiva) garante a concessão do Sistema FM apenas para crianças com perda auditiva profunda bilateral que sejam usuárias de Implante Coclear.

III. Compete ao fonoaudiólogo educacional orientar professores sobre estratégias de comunicação, como manter contato visual, usar pistas contextuais e otimizar a acústica da sala de aula.

Está CORRETO o que se afirma em:

- (A) I e II apenas.
- (B) II e III apenas.
- (C) I e III apenas.
- (D) I, II e III.

Questão 40

Os transtornos específicos da linguagem escrita, como a dislexia, representam um desafio diagnóstico e de intervenção para o fonoaudiólogo. A compreensão de suas bases neurobiológicas e manifestações é crucial.

Acerca do diagnóstico e características da dislexia do desenvolvimento, marque V, para as afirmativas verdadeiras, e F, para as falsas.

() O diagnóstico da dislexia é primariamente baseado em testes de quociente de inteligência (QI), sendo confirmado quando há uma discrepância significativa entre o QI verbal e o QI de execução.

() A principal hipótese etiológica da dislexia aponta para um déficit no processamento fonológico, que afeta a decodificação, a soletração e o reconhecimento de palavras.

() A intervenção fonoaudiológica na dislexia deve focar exclusivamente no desenvolvimento da rota lexical (leitura visual/global), uma vez que a rota perilexical (fonológica) está permanentemente comprometida.

() A dislexia é classificada como um distúrbio visual-perceptivo, onde a principal dificuldade reside na inversão de letras (ex: 'p' por 'q'), sendo este o sinal patognomônico.

Após análise, assinale a alternativa que apresenta a sequência CORRETA dos itens acima, de cima para baixo:

- (A) V, F, V, V.
- (B) V, V, F, F.
- (C) F, F, V, F.
- (D) F, V, F, F.

RASCUNHO - NÃO DESTAQUE