

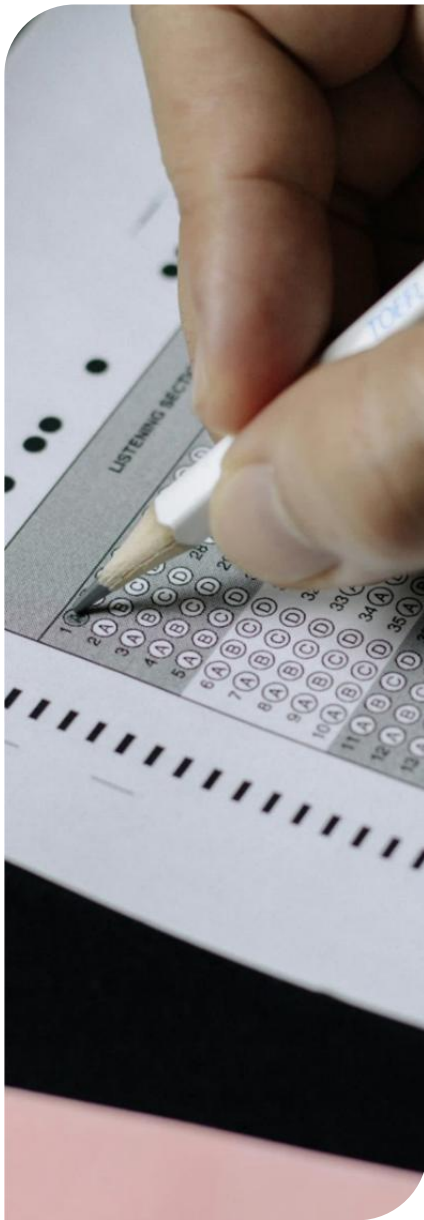
EDITAL Nº 001/2025 DO CONCURSO PÚBLICO PARA CARGOS DE NÍVEIS FUNDAMENTAL,
MÉDIO e SUPERIOR NO MUNICÍPIO DE CALÇADO (PE)

MUNICÍPIO DE CALÇADO (PE)

VETERINÁRIO

TARDE

Atenção: Fraudar ou tentar fraudar Concursos Públicos é Crime previsto no art. 311-A do Código Penal.



ORIENTAÇÕES IMPORTANTES AO CANDIDATO:

1. Conferência de documentos:

- ✓ Verifique seu nome, número do documento e número de inscrição em todos os materiais entregues.
- ✓ Confira o Caderno de Questões quanto a falhas de impressão ou numeração.

2. Cumprimento das normas:

- ✓ O descumprimento de qualquer regra constante no Edital, Caderno de Questões ou Folha de Respostas poderá acarretar a eliminação do candidato.

3. Folha de Respostas:

- ✓ É o único documento válido para avaliação.
- ✓ Preencha corretamente o campo da assinatura.
- ✓ Assinale apenas uma alternativa por item.
- ✓ Utilize apenas caneta esferográfica azul ou preta.
- ✓ Devolva a Folha de Respostas preenchida e assinada ao fiscal.

4. Divulgação de provas e gabaritos:

- ✓ Estarão disponíveis no site do Instituto IGEDUC (www.igeduc.org.br), conforme o Edital.

5. Condutas proibidas:

- ✓ Manusear o Caderno de Questões antes do horário oficial.
- ✓ Comunicar-se com outros candidatos durante a prova.
- ✓ Usar aparelhos eletrônicos de qualquer tipo.
- ✓ Anotar o gabarito fora da Folha de Respostas.

6. Exceto quando o enunciado da questão determinar o contrário, considere as seguintes regras:

- ✓ As questões de Língua Portuguesa devem ser respondidas conforme a norma culta vigente à época da aplicação da prova; as de informática, com base na versão mais atualizada dos softwares mencionados na mesma data; e as de legislação, considerando a versão vigente e mais atual de cada lei.



Este caderno foi feito para ser útil — e reciclado. Descarte corretamente e ajude o planeta.



CONHECIMENTOS GERAIS

O texto seguinte servirá de base para responder às questões de 1 a 7.

Conexão perigosa: como as bactérias devoradoras de carne são impulsionadas pela mudança do clima

Nas últimas três décadas, as temperaturas da superfície do mar aumentaram drasticamente e, em 2024, a temperatura média global da superfície do mar foi a mais alta já registrada, um aumento relacionado aos gases de Efeito Estufa na atmosfera.

"Há uma relação direta entre o aumento da temperatura da superfície do mar e o aumento dos casos", diz Semenza.

Ele está particularmente preocupado com as bactérias *Vibrio* que vivem em águas salobras, onde as temperaturas quentes, a salinidade moderada e os nutrientes na água ajudam as bactérias a se replicarem com particular rapidez. As águas salobras também são o habitat ideal para mariscos como ostras, que podem ser infectados com as bactérias e são frequentemente responsáveis por infecções em humanos.

Embora as bactérias estejam sempre presentes, uma maior densidade de *Vibrio* na água torna a infecção mais provável. Suas temperaturas ideais variam entre 20°C e 35°C e, à medida que as temperaturas do verão se estendem até o outono, a bactéria é capaz de se desenvolver por mais tempo.

Um relatório publicado em maio do ano passado pelo grupo de pesquisa Climate Central descobriu que, em média, as cidades ao redor do mundo tiveram um mês adicional de dias extremamente quentes.

Além de criar condições ideais para a multiplicação das bactérias, Semenza teme que mais dias quentes também levem as pessoas a passar mais tempo na água. Temperaturas elevadas prolongadas também podem reduzir os cursos d'água, aumentando a densidade de bactérias na água que permanece, diz Semenza.

Várias espécies mais comuns de bactérias *Vibrio*, como *Vibrio parahaemolyticus* e *Vibrio alginolyticus*, também estão sendo detectadas com mais frequência, causando sintomas que variam de problemas gastrointestinais a febre e uma infecção cutânea chamada celulite (doença bacteriana comum que afeta as camadas mais profundas da pele e o tecido abaixo dela).

Embora as bactérias *Vibrio* sejam comuns em águas salobras ao longo da costa, a água doce também pode abrigar micróbios assustadores. E mesmo sendo extremamente rara, a exposição à ameba *Naegleria fowleri*, por exemplo, é quase sempre fatal, sendo a responsável por dez casos por ano nos Estados Unidos.

Uma vez que entra nas vias nasais, a *N. fowleri* viaja através do nervo olfativo até o cérebro, onde começa a danificar o tecido. A ameba é extremamente mortal porque não é bacteriana, portanto os médicos não podem tratá-la com antibióticos.

Os casos dessa ameba fatal aumentaram 1,6% ao ano desde 1965 em todo o mundo. O registro mais recente nos em solo estadunidense ocorreu durante o último feriado de 4 de julho na Carolina do Sul, quando um menino de 12 anos morreu após pular no Lago Murray, um reservatório no centro do estado, e ter água infectada entrando em seu nariz.

<https://www.nationalgeographicbrasil.com/meio-ambiente/2025/10/conexao-perigosa-como-as-bacterias-devoradoras-de-carne-sao-impulsionadas-pela-mudanca-do-clima>

Questão 01

O relato do caso ocorrido nos Estados Unidos, envolvendo um menino infectado ao nadar, tem um papel específico na argumentação do texto. Sua principal função é:

- (A) Comprovar que a infecção é transmitida exclusivamente pelo consumo de água contaminada.
- (B) Indicar que a doença afeta apenas pessoas com doenças respiratórias prévias.
- (C) Ilustrar concretamente o perigo que microrganismos aquáticos representam, mesmo em ambientes recreativos comuns.
- (D) Mostrar que a contaminação por amebas é uma realidade apenas em países desenvolvidos.

Questão 02

O texto aborda a elevação da temperatura dos oceanos e suas consequências. Essa informação inicial funciona como ponto de partida para uma discussão mais ampla que envolve:

- (A) A diminuição da biodiversidade oceânica devido à acidez da água.
- (B) O crescimento da população de bactérias nocivas relacionadas ao ambiente marinho.
- (C) A intensificação das correntes marítimas frias nas regiões costeiras.
- (D) O aumento das tempestades e furacões nos oceanos tropicais.

Questão 03

A descrição do modo de infecção da *Naegleria fowleri* evidencia uma característica que explica sua alta taxa de mortalidade. Essa característica está relacionada:

- (A) À facilidade de transmissão respiratória entre humanos.
- (B) À contaminação direta através da ingestão de frutos do mar crus.
- (C) À impossibilidade de tratamento com antibióticos devido à natureza não bacteriana do organismo.
- (D) À resistência da ameba aos produtos químicos utilizados na água tratada.

Questão 04

Ao mencionar as bactérias do gênero *Vibrio*, o texto evidencia que o risco de infecção humana está associado a fatores ambientais e comportamentais. Tal risco se intensifica principalmente porque:

- (A) As pessoas têm passado mais tempo em ambientes aquáticos contaminados durante períodos quentes.
- (B) As bactérias se tornaram resistentes aos antibióticos usados em tratamento.
- (C) O aquecimento global está reduzindo a concentração de sal nas águas oceânicas.
- (D) O consumo de frutos do mar caiu significativamente, ampliando a exposição ambiental.

Questão 05

A descrição sobre a *Vibrio* e seu ambiente ideal de reprodução aponta para um fenômeno biológico diretamente condicionado por variações climáticas. Isso demonstra que:

- (A) O aumento da salinidade impede o desenvolvimento bacteriano.
- (B) As mudanças de temperatura influenciam o ciclo de vida dos microrganismos.
- (C) A presença de nutrientes não interfere na proliferação microbiana.
- (D) As bactérias se adaptam melhor em ambientes de água doce e fria.

Questão 06

O texto não se limita às bactérias *Vibrio*, mas amplia o foco ao tratar da ameba *Naegleria fowleri*. A introdução desse novo exemplo cumpre a função de:

- (A) Mostrar que as bactérias são menos perigosas do que os vírus em ambientes marinhos.
- (B) Indicar que a ameba é um organismo inofensivo em águas salobras.
- (C) Demonstrar que outras formas de microrganismos aquáticos também representam ameaça à saúde humana.
- (D) Sugerir que a poluição industrial é a principal responsável por infecções aquáticas.

Questão 07

Ao citar o relatório do grupo Climate Central, o autor introduz um dado de caráter global. Esse dado reforça a ideia de que:

- (A) O aumento da temperatura é um fenômeno esporádico e passageiro.
- (B) A elevação térmica é um evento localizado apenas em regiões tropicais.
- (C) As mudanças climáticas estão alterando o padrão de calor em diversas cidades do planeta.

- (D) A elevação térmica é causada exclusivamente pela ação bacteriana sobre o ambiente.

Questão 08

Considerando as regras da concordância verbal, analise o seguinte trecho:

"Grande parte dos profissionais que compõem o setor de auditoria reconheceram o esforço da equipe e disseram estar satisfeitos com os resultados obtidos, ainda que se reconheça a existência de ajustes pontuais a serem feitos."

Com base na norma-padrão da língua portuguesa, analise a correção da concordância verbal na sentença acima e assinale a alternativa correta:

- (A) O verbo "reconhece", na forma "se reconhece", está incorreto, pois deveria ir ao plural: "se reconhecem".
- (B) Todos os verbos empregados no período estão corretos quanto à concordância verbal, segundo a norma culta.
- (C) O verbo "reconheceram" está incorreto, pois deveria concordar com o núcleo "parte", ficando no singular.
- (D) O verbo "disseram" está incorreto, pois deveria concordar com "setor", que é singular.

Questão 09

Leia atentamente as afirmativas abaixo:

I. As fotos seguem anexos ao e-mail, e as planilhas, inclusas ao relatório final.

II. As alunas mesmas reconheceram que estavam meio nervosas antes da apresentação.

III. É proibida a permanência de pessoas estranhas na área restrita da empresa.

IV. Os relatórios técnico-administrativos foram elaborados de forma bastante precisa.

V. As crianças estavam só no pátio, aguardando a chegada dos professores.

Em quais das afirmativas lidas o emprego da concordância nominal está correto em todas as ocorrências?

- (A) II, IV, V.
- (B) II, III, IV.
- (C) I, III, IV.
- (D) III, IV.

Questão 10

Considerando as normas vigentes da língua portuguesa acerca da acentuação de palavras oxítonas, assinale a alternativa em que TODAS as palavras estão corretamente acentuadas.

- (A) O avô do menino sempre traz um trofeu simbólico para o vencedor do jogo de domingo.
- (B) O herói da história enfrentou o perigo sem hesitar.

- (C) O avô do menino contou que também já recebeu um prêmio por um feito semelhante.
- (D) Eles ofereceram um chá quente aos viajantes, enquanto voce descansava.

Questão 11

Ele é responsável por organizar a execução de múltiplos programas, alocar de forma eficiente a memória RAM, gerenciar o acesso a dispositivos de entrada e saída (como teclado e impressora) e controlar o sistema de arquivos. Marque a alternativa **CORRETA** que corresponde ao componente do ambiente Windows é o principal responsável por essas tarefas de gerenciamento de recursos.

- (A) O Kernel do sistema operacional, que constitui o núcleo do gerenciamento de processos, memória e dispositivos.
- (B) O Windows Explorer, que permite a navegação em arquivos e pastas.
- (C) A suíte Microsoft Office, que é um conjunto de aplicativos de produtividade.
- (D) O Painel de Controle, que oferece acesso às configurações do sistema.

Questão 12

Manter o sistema operacional Windows atualizado é uma recomendação de segurança fundamental, garantindo a aplicação de correções contra vulnerabilidades recém-descobertas. Marque a alternativa **CORRETA** que corresponde ao serviço do Windows é responsável por gerenciar e instalar essas atualizações de segurança e de recursos de forma automatizada.

- (A) Windows Update.
- (B) Windows Defender.
- (C) Gerenciador de Tarefas.
- (D) Explorador de Arquivos.

Questão 13

Considerando a necessidade de formatação de um documento acadêmico complexo segundo as normas da ABNT, qual recurso do Microsoft Word é fundamental para automatizar a organização das fontes citadas no trabalho. Marque a alternativa **CORRETA** que corresponde ao recurso relacionado a automatização da organização de fontes citadas em trabalho.

- (A) O "Gerenciador de Fontes Bibliográficas" e a inserção automática de bibliografia.
- (B) A ferramenta "Verificar Ortografia e Gramática".
- (C) A função "Mala Direta" para envio do documento.
- (D) O recurso "Controlar Alterações" para revisão por pares.

Questão 14

Pesquisas sobre a importância do Microsoft Office na

produção acadêmica destacam que o uso adequado desses recursos facilita a aplicação de formatações distintas em diferentes partes do documento, como numeração de páginas diferenciada para elementos pré-textuais e textuais. Marque a alternativa **CORRETA** que corresponde ao tipo de quebra no Microsoft Word permite aplicar formatações diferentes (como orientação de página ou numeração) em partes distintas de um mesmo documento.

- (A) Quebra de linha.
- (B) Quebra de página.
- (C) Quebra de coluna.
- (D) Quebra de seção.

Questão 15

O Excel é um software que permite a criação de tabelas de valores para uma função do segundo grau e, a partir delas, gerar um gráfico de parábola, facilita a compreensão da relação entre a equação e sua representação gráfica. Marque a alternativa **CORRETA** que corresponde ao recurso do Microsoft Excel que é utilizado para criar a representação visual de uma função a partir de uma série de dados.

- (A) A função SOMA para calcular valores.
- (B) A ferramenta de "Tabela Dinâmica" para resumir dados.
- (C) O assistente de "Gráficos" para plotar os pares de pontos (x, y).
- (D) A ferramenta "Validação de Dados" para restringir a entrada de valores.

Questão 16

Qual das seguintes funcionalidades do Microsoft Excel é especialmente útil para destacar automaticamente células que atendem a determinados critérios numéricos ou textuais. Marque a alternativa **CORRETA** que corresponde a esse recurso no Excel para destacar de forma automática células que atendem a critérios determinados.

- (A) Proteger planilha.
- (B) Inserir hiperlink.
- (C) Mesclar células.
- (D) Formatação condicional.

Questão 17

Pesquisas sobre a adoção de serviços de segurança revelam que o HTTPS (Hypertext Transfer Protocol Secure) é fundamental para proteger a integridade e a confidencialidade dos dados transmitidos entre navegadores e servidores web. Marque a alternativa **CORRETA** que corresponde a principal função do protocolo HTTPS em relação à segurança da comunicação na internet.

- (A) Criptografar os dados transmitidos entre o navegador do usuário e o servidor web.
- (B) Bloquear automaticamente todos os anúncios publicitários.
- (C) Aumentar a velocidade de carregamento das páginas web.
- (D) Comprimir arquivos para economizar banda de internet.

Questão 18

O software de planilha eletrônica é amplamente utilizado no ensino superior para o tratamento da informação, oferecendo recursos que auxiliam na análise de saberes e dificuldades, conforme apontado em estudos sobre a formação de docentes no Brasil. Marque a alternativa **CORRETA** que corresponde a ferramenta é mais diretamente associada a essa descrição para a análise de dados em pesquisas acadêmicas.

- (A) Adobe Photoshop, para tratamento de imagens.
- (B) Microsoft Word, para elaboração do relatório final.
- (C) Microsoft Excel, com suas funções estatísticas e de criação de gráficos.
- (D) Microsoft PowerPoint, para apresentação dos resultados.

Questão 19

O Windows oferece um recurso de proteção integrado que monitora continuamente o sistema em busca de malware, vírus e outras ameaças, fornecendo proteção em tempo real. Marque a alternativa **CORRETA** é o nome do software de proteção antivírus e antimalware integrado **nativamente** ao Windows 10 e Windows 11.

- (A) Avast Free Antivirus.
- (B) McAfee Security.
- (C) Norton Antivirus.
- (D) Windows Defender (Microsoft Defender).

Questão 20

No ambiente Windows, existe uma ferramenta gráfica que permite aos usuários navegar pela estrutura de diretórios, visualizar o conteúdo de pastas, copiar, mover e excluir arquivos, além de realizar buscas por documentos específicos. Marque a alternativa **CORRETA** que corresponde ao aplicativo do Windows é utilizado para realizar a navegação e o gerenciamento de arquivos e pastas no sistema.

- (A) Paint.
- (B) Internet Explorer.
- (C) Bloco de Notas.
- (D) Explorador de Arquivos (Windows Explorer).

CONHECIMENTOS ESPECÍFICOS

Questão 21

Em um município do interior, o serviço de vigilância epidemiológica registra aumento de casos de febre, icterícia e insuficiência renal em trabalhadores rurais que atuam em áreas alagadas. O médico-veterinário da equipe de saúde pública é acionado para investigar uma possível origem zoonótica. No local, são encontrados inúmeros roedores, armazenamento inadequado de alimentos e presença de animais domésticos sem vacinação. Com base nos conhecimentos sobre zoonoses e saúde pública, assinale a alternativa **CORRETA**:

- (A) A presença de animais domésticos não interfere na disseminação da leptospirose, pois apenas insetos atuam como vetores da doença.
- (B) A leptospirose é uma zoonose transmitida pela urina de animais infectados, principalmente roedores, e a prevenção depende de saneamento adequado, controle de roedores e vacinação de animais suscetíveis.
- (C) O médico-veterinário não tem papel direto na vigilância dessa enfermidade, cabendo apenas às equipes médicas humanas o controle e notificação.
- (D) A leptospirose é uma doença exclusiva dos humanos, não havendo necessidade de controle de animais ou do ambiente.

Questão 22

Durante o atendimento de uma vaca leiteira com histórico de queda na produção e apatia, o médico-veterinário identifica mucosas pálidas e taquicardia. O exame laboratorial confirma anemia e hipoproteïnemia. Na necropsia de um animal do mesmo lote, observam-se lesões hemorrágicas difusas e fígado pálido e friável. O profissional suspeita de uma parasitose com comprometimento hepático e hematológico. Com base na anatomia, fisiologia e patologia animal, assinale a alternativa **CORRETA**:

- (A) Lesões hepáticas extensas não interferem na síntese proteica nem na função metabólica do fígado, desde que o animal receba suplementação alimentar adequada.
- (B) A presença de taquicardia e mucosas pálidas indica infecção bacteriana sistêmica, sendo desnecessário investigar a função hepática.
- (C) A infestação por parasitas hematófagos e hepáticos, como *Fasciola hepatica*, compromete o metabolismo hepático, causa perda sanguínea e altera a oxigenação tecidual, levando à anemia e à redução do desempenho produtivo.
- (D) A anemia observada está relacionada apenas à deficiência nutricional, não havendo correlação com infestações parasitárias.

Questão 23

Durante uma inspeção em um matadouro municipal, um médico-veterinário concursado identifica irregularidades graves no abate, incluindo ausência de atordoamento prévio, falta de limpeza das instalações e descarte incorreto de vísceras e sangue. Ao notificar o gestor, é informado de que "essas práticas são comuns na região" e que não seria necessário registro oficial da ocorrência. Com base nas atribuições legais do médico-veterinário e nos princípios do serviço público, assinale a alternativa CORRETA:

- (A) As práticas observadas podem ser toleradas quando fazem parte de costumes regionais, desde que o consumo seja destinado apenas à população local.
- (B) O médico-veterinário não possui autonomia para relatar irregularidades, devendo aguardar determinação expressa do gestor público antes de qualquer ação.
- (C) O médico-veterinário deve formalizar a ocorrência, adotar as medidas sanitárias cabíveis e comunicar as irregularidades às autoridades competentes, pois é agente público responsável por zelar pela saúde pública e pelo cumprimento da legislação sanitária.
- (D) A atuação do médico-veterinário limita-se à avaliação clínica dos animais, não abrangendo questões relacionadas ao bem-estar e à destinação de resíduos do abate.

Questão 24

Em uma clínica veterinária de pequeno porte, um cão sem raça definida, 12 kg, chega com uma laceração recente de aproximadamente 4 cm na região torácica lateral, causada por arame farpado. O animal encontra-se ativo, sem sangramento ativo e com bordas do ferimento limpas. O médico-veterinário realiza tricotomia ao redor da lesão, faz a antisepsia local com solução degermante, aplica anestesia local e sutura em pontos simples, finalizando com curativo e prescrição de analgésico. Assinale a alternativa CORRETA:

- (A) Ferimentos pequenos não requerem anestesia, pois o desconforto é mínimo e não interfere na sutura.
- (B) A conduta foi adequada, pois o tratamento cirúrgico de ferimentos limpos e recentes deve incluir tricotomia, assepsia rigorosa, anestesia local e sutura primária, seguidos de analgesia e cuidados pós-operatórios orientados ao tutor.
- (C) Todo ferimento, mesmo superficial, deve cicatrizar por segunda intenção, sendo a sutura contraindicada para evitar infecção.
- (D) O uso de antibiótico sistêmico é obrigatório em qualquer tipo de ferimento cutâneo, mesmo em casos sem contaminação visível.

Questão 25

Um cão da raça Golden Retriever é atendido com histórico de apatia, anorexia e mucosas pálidas. O hemograma revela anemia normocítica normocrômica e

presença de hematozoários no esfregaço sanguíneo. O médico-veterinário suspeita de hemoparasitose e solicita exames complementares para confirmação etiológica e avaliação do comprometimento orgânico. Com base nos princípios do diagnóstico laboratorial, assinale a alternativa CORRETA quanto à conduta diagnóstica e interpretação dos resultados:

- (A) A coleta de amostras para PCR deve ocorrer somente após o início do tratamento, pois o uso prévio de antiparasitários aumenta a sensibilidade da técnica.
- (B) O esfregaço sanguíneo é uma ferramenta útil para o diagnóstico inicial, mas deve ser complementado por técnicas moleculares, como PCR, que permitem identificar o agente específico e avaliar infecções mistas.
- (C) A confirmação diagnóstica baseia-se exclusivamente na observação microscópica do parasita, sendo desnecessário o uso de exames bioquímicos ou sorológicos.
- (D) A detecção de hematozoários no esfregaço é suficiente para definir o prognóstico e o tratamento, sem necessidade de avaliar a função hepática e renal do animal.

Questão 26

Em uma pequena comunidade rural localizada às margens de um rio, o médico-veterinário integrante da equipe de vigilância em saúde é acionado após o aumento de casos de leptospirose em humanos e animais domésticos. Durante a investigação, ele observa acúmulo de lixo nas proximidades das moradias, presença de roedores e descarte inadequado de dejetos de suínos diretamente no curso d'água. Os moradores relatam que utilizam a água do rio para consumo e higienização, sem qualquer tratamento prévio.

Com base nos princípios da vigilância ambiental e da saúde coletiva, assinale a alternativa CORRETA:

- (A) A responsabilidade pela vigilância ambiental é exclusiva dos órgãos ambientais, não cabendo ao médico-veterinário intervir em casos de doenças de origem hídrica.
- (B) O controle de roedores é medida desnecessária, pois não há evidências de que atuem como reservatórios da leptospirose em ambientes rurais.
- (C) A contaminação ambiental e a proximidade entre animais, resíduos e humanos favorecem a disseminação de zoonoses; o médico-veterinário deve atuar na identificação dos fatores de risco e na promoção de ações intersetoriais de saneamento e educação sanitária.
- (D) A leptospirose é uma doença exclusivamente humana, sem relação com a presença de animais domésticos ou silvestres na área.

Questão 27

Em uma clínica veterinária de pequeno porte, o

médico-veterinário responsável observa aumento no número de infecções pós-operatórias em animais atendidos. Durante a auditoria interna, são identificadas falhas na esterilização de materiais cirúrgicos, ausência de uso correto de equipamentos de proteção individual (EPIs) e descarte inadequado de resíduos biológicos.

Analise as afirmativas a seguir:

() A adoção de protocolos de biossegurança, como a esterilização adequada de instrumentos e o uso de EPIs, é fundamental para prevenir infecções hospitalares em ambientes veterinários.

() O descarte de resíduos biológicos pode ser feito junto ao lixo comum, desde que devidamente embalado, sem risco de contaminação ambiental.

() A higiene das mãos antes e após cada procedimento é uma das medidas mais eficazes para prevenir a disseminação de agentes infecciosos.

() A responsabilidade pelo controle de infecções hospitalares recai exclusivamente sobre os auxiliares de limpeza, não sendo função da equipe médica.

Assinale a alternativa que apresenta a sequência CORRETA:

- (A) V, F, V, F.
- (B) F, V, F, F.
- (C) F, F, V, V.
- (D) V, V, F, V.

Questão 28

Durante o exame clínico de um equino de competição, o médico-veterinário observa aumento da frequência respiratória e leve intolerância ao exercício. O exame auscultatório revela ruídos respiratórios acentuados nas vias aéreas superiores. Suspeita-se de uma alteração funcional no sistema respiratório. Assinale a alternativa CORRETA:

- (A) A frequência respiratória elevada em equinos é sempre resultado de infecção bacteriana e deve ser tratada imediatamente com antibióticos.
- (B) O exame físico respiratório deve ser realizado apenas após o uso de broncodilatadores, para evitar desconforto ao animal.
- (C) A avaliação respiratória limita-se apenas à contagem de movimentos torácicos por minuto.
- (D) O aumento da frequência respiratória pode indicar comprometimento na troca gasosa, sendo essencial avaliar a função pulmonar, a mecânica ventilatória e a oxigenação tecidual para diagnóstico preciso.

Questão 29

Durante uma visita de rotina a uma fazenda de bovinos de corte, o médico-veterinário observa que não há registros de vacinação nem controle de entrada de novos animais no rebanho. O proprietário relata que adquiriu recentemente bezerros de diferentes regiões sem realizar quarentena. Após algumas semanas, surgiram

casos de febre, tosse e secreção nasal em vários animais. Com base nos princípios de profilaxia e controle de doenças transmissíveis, assinale a alternativa CORRETA:

- (A) A quarentena é uma medida desnecessária, pois animais assintomáticos não representam risco de transmissão.
- (B) A vacinação deve ser realizada apenas após o surgimento de surtos, evitando custos desnecessários com prevenção.
- (C) A adoção de um programa de biossegurança, com vacinação, isolamento de animais recém-adquiridos e controle sanitário das instalações, é fundamental para prevenir a disseminação de doenças infecciosas no rebanho.
- (D) O uso de antibióticos em todos os animais recém-chegados é suficiente para impedir a introdução de agentes infecciosos.

Questão 30

Em uma área rural com alta população de cães errantes, um agricultor procura atendimento veterinário após seu cão apresentar febre, icterícia, urina escura e apatia. O tutor relata que o animal costuma nadar em açudes e caçar roedores na propriedade. O médico-veterinário suspeita de leptospirose canina e orienta a coleta de sangue e urina para exames laboratoriais, além do isolamento do animal e desinfecção do ambiente. Assinale a alternativa CORRETA:

- (A) A leptospirose canina não oferece risco ao homem, sendo considerada doença exclusiva dos cães.
- (B) A suspeita é compatível com leptospirose, zoonose causada por *Leptospira interrogans*, cuja transmissão ocorre pelo contato com água ou solo contaminado pela urina de animais infectados, exigindo isolamento do cão e medidas de proteção à família.
- (C) A doença é causada por protozoário intestinal, transmitido exclusivamente por ingestão de fezes contaminadas.
- (D) Trata-se de uma virose respiratória autolimitada, transmitida por gotículas aéreas, sem necessidade de precauções especiais.

Questão 31

Durante o acompanhamento reprodutivo de uma propriedade leiteira, o médico-veterinário identifica queda na taxa de concepção e aumento no intervalo entre partos. Ao analisar a dieta fornecida, constata deficiência de energia e minerais, além de manejo alimentar irregular. O profissional orienta o produtor sobre a importância do equilíbrio nutricional na reprodução do rebanho. Analise as afirmativas a seguir:

- () A nutrição inadequada pode afetar diretamente a eficiência reprodutiva, reduzindo a taxa de concepção e aumentando o intervalo entre partos.
- () O fornecimento de dietas equilibradas em energia,

proteínas e minerais é indiferente para a atividade reprodutiva dos animais, influenciando apenas o ganho de peso.

(___) A deficiência de minerais como fósforo e selênio pode causar distúrbios reprodutivos, como anestro e retenção de placenta.

(___) O manejo alimentar e nutricional não possui relação com a fertilidade do rebanho, sendo determinado exclusivamente por fatores genéticos.

Assinale a alternativa que apresenta a sequência CORRETA:

- (A) F, V, F, F.
- (B) F, F, V, V.
- (C) V, V, F, V.
- (D) V, F, V, F.

Questão 32

Durante o atendimento de um cão com anemia, apatia e mucosas pálidas, o hemograma revelou a presença de hematozoários. O médico-veterinário suspeita de hemoparasitose e decide aprofundar a investigação laboratorial para confirmação e definição do tratamento. Com base nos princípios do diagnóstico laboratorial, assinale a alternativa CORRETA:

- (A) O esfregaço sanguíneo é útil no diagnóstico inicial, mas deve ser complementado por exames moleculares, como PCR, que permitem identificar o agente e detectar infecções mistas.
- (B) O achado de hematozoários no esfregaço já define o prognóstico, sem necessidade de avaliar a função hepática e renal.
- (C) A coleta para PCR deve ocorrer após o início do tratamento antiparasitário, pois a medicação aumenta a sensibilidade do exame.
- (D) A microscopia é suficiente para confirmar o diagnóstico, sendo desnecessários exames complementares.

Questão 33

Durante uma visita técnica a uma fazenda de gado de corte, o médico-veterinário observa alta taxa de mortalidade em bezerros recém-nascidos e baixa taxa de ganho de peso nos animais jovens. Ao analisar as práticas da propriedade, nota a ausência de protocolos de vacinação, falta de controle parasitário e deficiências na higiene das instalações. Com base nos princípios de manejo sanitário em criações, assinale a alternativa CORRETA:

- (A) A vacinação deve ser feita apenas em animais adultos, pois bezerros ainda possuem imunidade passiva suficiente do colostro.
- (B) A adoção de um calendário sanitário com vacinação, vermifugação, higiene e nutrição adequada é essencial para reduzir a mortalidade e melhorar o desempenho produtivo dos animais.

- (C) A mortalidade em bezerros está geralmente relacionada a fatores genéticos, sendo o manejo sanitário uma medida de impacto mínimo.
- (D) O uso contínuo de antiparasitários, sem avaliação veterinária, é suficiente para prevenir doenças e garantir a sanidade do rebanho.

Questão 34

Durante a consulta de rotina em um canil, o médico-veterinário coleta amostras fecais para exame parasitológico. Em um dos cães, o laboratório identifica ovos de *Ancylostoma caninum*, parasita intestinal comum em regiões tropicais. O animal apresenta fezes escurecidas e mucosas pálidas. Assinale a alternativa CORRETA:

- (A) A infecção por *Ancylostoma caninum* ocorre apenas por ingestão de ovos e não representa risco zoonótico para humanos.
- (B) O *Ancylostoma caninum* é um nematoide hematófago que causa anemia e enterite em cães, sendo indicado o tratamento antiparasitário e controle ambiental rigoroso para evitar reinfecção.
- (C) O *Ancylostoma caninum* é um protozoário flagelado que se aloja no fígado de cães e gatos, causando icterícia.
- (D) O parasita é um cestódeo que se transmite pela ingestão de pulgas infectadas, exigindo apenas controle ectoparasitário.

Questão 35

Em uma granja de suínos, o médico-veterinário observa aumento de diarreia em leitões lactentes, com alta taxa de mortalidade e desidratação severa. Amostras de fezes foram enviadas ao laboratório, onde foi identificado *Escherichia coli* enterotoxigênica (ETEC). O produtor relata que o problema ocorre principalmente após o desmame e que as condições de higiene dos bebedouros são precárias. Com base nos conhecimentos de microbiologia e parasitologia veterinária, assinale a alternativa CORRETA:

- (A) A infecção por *E. coli* é transmitida exclusivamente por via aérea, sendo pouco influenciada por práticas de higiene.
- (B) A infecção por *E. coli* enterotoxigênica está associada à produção de enterotoxinas que provocam distúrbios eletrolíticos e desidratação; medidas de higiene, colostragem adequada e vacinação de matrizes são fundamentais na prevenção.
- (C) O uso de antibióticos em alta dosagem é suficiente para eliminar a bactéria e dispensar medidas de manejo e profilaxia.
- (D) A *E. coli* é uma bactéria comensal sem potencial patogênico, sendo a diarreia provavelmente causada por helmintos gastrointestinais.

Questão 36

Durante uma inspeção de rotina em um laticínio de pequeno porte, o médico-veterinário responsável técnico observa falhas no registro de tempo e temperatura da pasteurização. O profissional explica à equipe que o controle térmico e a rastreabilidade são fundamentais para garantir a segurança do leite e evitar contaminações por microrganismos patogênicos.

Analise as afirmativas a seguir:

() A pasteurização é um processo térmico essencial para eliminar microrganismos patogênicos e garantir a segurança higiênico-sanitária do leite.

() O leite pasteurizado não precisa ser mantido refrigerado, pois o processo destrói completamente todos os microrganismos.

() A ausência de registros de tempo e temperatura durante a pasteurização compromete a rastreabilidade e a segurança do produto.

() A supervisão do médico-veterinário responsável é obrigatória em todas as etapas da produção e do controle de qualidade.

Assinale a alternativa que apresenta a sequência CORRETA:

- (A) V, V, F, V.
- (B) F, F, V, F.
- (C) F, V, F, F.
- (D) V, F, V, V.

Questão 37

Durante um procedimento cirúrgico em um cão de médio porte, o médico-veterinário residente percebe que o animal apresenta bradicardia após a indução anestésica. O supervisor questiona o protocolo utilizado e identifica o uso combinado de cetamina e xilazina, fármacos com efeitos específicos sobre o sistema cardiovascular. Analise as afirmativas a seguir:

() A cetamina é um anestésico dissociativo que mantém reflexos faríngeos e laringeanos, além de causar aumento da frequência cardíaca e da pressão arterial.

() A xilazina é um agonista alfa-2 adrenérgico que promove sedação e analgesia, podendo causar bradicardia e hipotensão.

() O uso combinado de cetamina e xilazina potencializa o efeito cardiovascular depressor de ambos, sendo indicado apenas com monitoramento rigoroso.

() A bradicardia observada é um achado esperado e benéfico, devendo-se evitar qualquer intervenção durante o procedimento anestésico.

Assinale a alternativa que apresenta a sequência CORRETA:

- (A) F, F, V, V.
- (B) V, V, V, F.

(C) V, F, V, F.

(D) F, V, F, V.

Questão 38

Durante uma auditoria em um canil comercial, o médico-veterinário fiscal constata que os animais estão confinados em espaços reduzidos, sem ventilação adequada e com sinais de estresse, como automutilação e agressividade. O responsável pelo local argumenta que "os cães estão saudáveis" e que "não há exigência legal sobre o tamanho dos recintos". Diante da situação, o profissional deve agir conforme os princípios do bem-estar animal e da ética profissional. Qual das alternativas a seguir representa a conduta CORRETA segundo os princípios éticos e técnicos da Medicina Veterinária?

- (A) O veterinário pode desconsiderar as condições ambientais se os exames laboratoriais indicarem ausência de doenças infecciosas, já que a saúde física é o único indicador relevante de bem-estar.
- (B) O médico-veterinário deve orientar o responsável sobre as condições inadequadas de manejo, emitir relatório técnico e comunicar o caso às autoridades competentes, garantindo a proteção e o bem-estar dos animais.
- (C) A fiscalização deve limitar-se à observação clínica dos animais, visto que o bem-estar é uma questão subjetiva e não possui parâmetros científicos definidos.
- (D) É papel exclusivo dos órgãos ambientais avaliar situações de maus-tratos; o médico-veterinário não tem competência legal para notificar irregularidades relacionadas ao manejo animal.

Questão 39

Durante uma vistoria de rotina em uma propriedade rural, o médico-veterinário do serviço oficial identifica animais sem comprovação de vacinação contra febre aftosa. O produtor alega desconhecer a obrigatoriedade da imunização e a necessidade de manter registros sanitários atualizados. O profissional orienta o proprietário sobre a importância do cumprimento das normas de defesa sanitária para evitar sanções e prevenir surtos de doenças. Analise as afirmativas a seguir:

() A vacinação contra febre aftosa, quando obrigatória, deve seguir o calendário oficial e ser comprovada por meio de nota fiscal e declaração junto ao órgão de defesa sanitária.

() O registro das vacinas aplicadas é opcional e serve apenas como controle interno do produtor rural, sem exigência legal.

() A fiscalização sanitária tem como objetivo prevenir e erradicar doenças que possam comprometer o rebanho e a economia agropecuária.

() A atuação do médico-veterinário de defesa sanitária é limitada apenas à emissão de Guias de Trânsito

Animal (GTA), não abrangendo inspeções em campo.

Assinale a alternativa que apresenta a sequência CORRETA:

- (A) F, F, V, V.
- (B) F, V, F, F.
- (C) V, V, F, V.
- (D) V, F, V, F.

Questão 40

Durante o atendimento em uma propriedade rural, o médico-veterinário observa casos de abortos e febre alta em vacas recém-adquiridas de outro estado. Ao investigar, verifica que os animais não possuíam histórico de vacinação nem passaram por quarentena antes de serem introduzidos no rebanho. O profissional alerta o produtor sobre a importância das medidas de profilaxia e controle de doenças transmissíveis. Analise as afirmativas a seguir:

- A introdução de animais sem histórico sanitário comprovado representa um importante risco de disseminação de doenças infecciosas no rebanho.
- O isolamento e a observação de novos animais são medidas recomendadas apenas em casos de surtos já confirmados, sendo desnecessários em aquisições rotineiras.
- A vacinação e a quarentena são práticas essenciais de profilaxia, contribuindo para prevenir a introdução e propagação de doenças transmissíveis.
- A desinfecção de instalações e equipamentos é uma medida secundária, com pouca relevância na prevenção de enfermidades infecciosas.

Assinale a alternativa que apresenta a sequência CORRETA:

- (A) V, V, F, V.
- (B) V, F, V, F.
- (C) F, V, F, F.
- (D) F, F, V, V.

RASCUNHO - NÃO DESTAQUE