

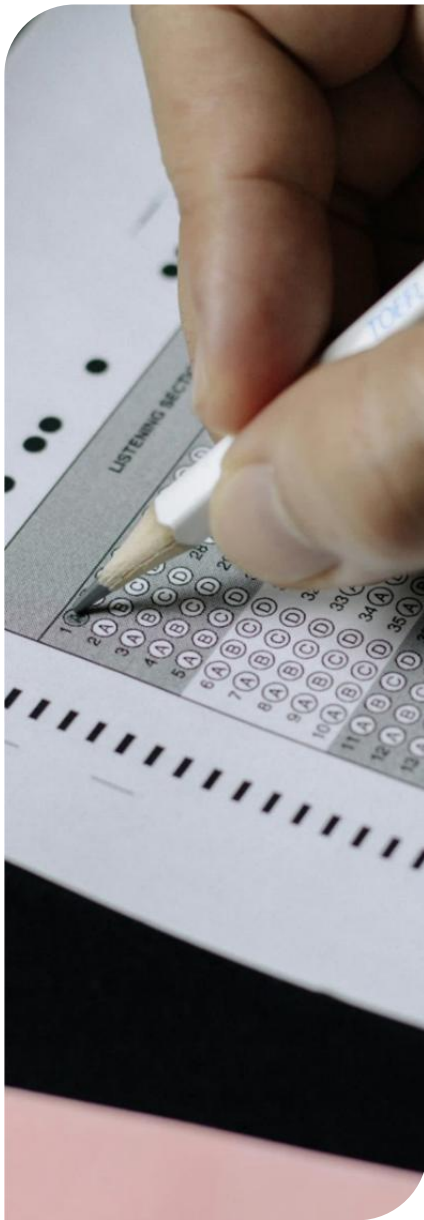
**EDITAL Nº 001/2025 DO CONCURSO PÚBLICO PARA CARGOS DE NÍVEIS FUNDAMENTAL,
MÉDIO E SUPERIOR**

MUNICÍPIO DE CALÇADO (PE)

**PROFESSOR DOS ANOS FINAIS DO
ENSINO FUNDAMENTAL - GEOGRAFIA**

MANHÃ

**Atenção: Fraudar ou tentar fraudar Concursos Públicos é Crime previsto no art. 311-A do
Código Penal.**



ORIENTAÇÕES IMPORTANTES AO CANDIDATO:

1. Conferência de documentos:

- ✓ Verifique seu nome, número do documento e número de inscrição em todos os materiais entregues.
- ✓ Confira o Caderno de Questões quanto a falhas de impressão ou numeração.

2. Cumprimento das normas:

- ✓ O descumprimento de qualquer regra constante no Edital, Caderno de Questões ou Folha de Respostas poderá acarretar a eliminação do candidato.

3. Folha de Respostas:

- ✓ É o único documento válido para avaliação.
- ✓ Preencha corretamente o campo da assinatura.
- ✓ Assinale apenas uma alternativa por item.
- ✓ Utilize apenas caneta esferográfica azul ou preta.
- ✓ Devolva a Folha de Respostas preenchida e assinada ao fiscal.

4. Divulgação de provas e gabaritos:

- ✓ Estarão disponíveis no site do Instituto IGEDUC (www.igeduc.org.br), conforme o Edital.

5. Condutas proibidas:

- ✓ Manusear o Caderno de Questões antes do horário oficial.
- ✓ Comunicar-se com outros candidatos durante a prova.
- ✓ Usar aparelhos eletrônicos de qualquer tipo.
- ✓ Anotar o gabarito fora da Folha de Respostas.

6. Exceto quando o enunciado da questão determinar o contrário, considere as seguintes regras:

- ✓ As questões de Língua Portuguesa devem ser respondidas conforme a norma culta vigente à época da aplicação da prova; as de informática, com base na versão mais atualizada dos softwares mencionados na mesma data; e as de legislação, considerando a versão vigente e mais atual de cada lei.



Este caderno foi feito para ser útil — e reciclado. Descarte corretamente e ajude o planeta.



CONHECIMENTOS GERAIS

O texto seguinte servirá de base para responder às questões de 1 a 6.

Fim da Pólio Ainda É Possível, Dizem Autoridades de Saúde, Mesmo com Corte de 30% no Financiamento

A erradicação da poliomielite ainda é possível, apesar das cortes significativas no financiamento da iniciativa, afirmadas pelas autoridades globais de saúde nesta terça-feira (21), ao delinarem como lidarão com o déficit.

O orçamento da Iniciativa Global de Erradicação do Pólio (IGEP), uma parceria que inclui a Organização Mundial da Saúde (OMS) e a Fundação Gates, sofrerá um corte de 30% em 2026 e terá uma lacuna de financiamento de US\$ 1,7 bilhão (R\$ 9,13 bilhões na cotação atual) até 2029, segundo a organização.

O déficit é, em grande parte, causado por um recuo da ajuda externa dirigida pelos Estados Unidos e outros governos de países ricos doadores.

Em resposta, os parceiros do IGEP dizem que planeiam se concentrar mais na vigilância e na vacinação em áreas onde há alto risco de transmissão da pólio.

A entidade também colaborará mais com outros programas globais de saúde, como as campanhas contra o sarampo, e usará estratégias como a dosagem fracionada, em que apenas um quinto da dose da vacina é usada para aumentar os suprimentos e reduzir os custos, já que estudos científicos demonstraram que isso ainda protege as crianças contra a infecção.

A parceria reduzirá seu trabalho em áreas de baixo risco, a menos que haja surtos, além de se concentrar em eficiências.

"As reduções significativas no financiamento... significam que certas atividades simplesmente não acontecerão", disse Jamal Ahmed, diretor de erradicação da pólio da OMS, em uma coletiva de imprensa nesta terça-feira (21).

A erradicação da doença viral que causa paralisia tem sido um objetivo de saúde global há décadas. Apesar do progresso significativo devido à vacinação em massa desde 1988, acabar com a doença tem um desafio marcado: o primeiro prazo perdido para isso foi em 2000.

Alguns especialistas em doenças infecciosas questionaram se é possível erradicar uma doença que geralmente não causa sintomas ou que dificulta o rastreamento da propagação. Os defensores dizem que seria imprudente parar quando o mundo está tão perto, apesar de desafios como conflitos e hesitações em relação à vacina.

"A erradicação continua sendo viável e é possível", disse Ahmed. "Precisamos que todos continuem comprometidos e garantimos que nenhuma criança fique para trás."

<https://forbes.com.br/forbessaude/2025/10/fim-da-polio-ainda-e-possive-l-dizem-autoridades-de-saude-mesmo-com-corte-de-30-no-financiamento/>

Questão 01

O texto aponta que parte do déficit orçamentário é resultado de fatores externos à própria iniciativa. Tal situação evidencia:

- (A) A desistência da Fundação Gates em financiar ações contra o pólio.
- (B) A má gestão de recursos pelas instituições de saúde globais.
- (C) A crescente falta de interesse da população em campanhas de vacinação.
- (D) A diminuição do apoio financeiro de países tradicionalmente doadores.

Questão 02

Mesmo diante de cortes e desafios, a declaração das autoridades sanitárias demonstra um discurso de perseverança. Esse posicionamento indica que:

- (A) As metas de erradicação foram definitivamente abandonadas.
- (B) Há uma convicção de que o esforço coletivo ainda pode alcançar a meta global.
- (C) As autoridades consideram impossível a erradicação da pólio no atual cenário.
- (D) O foco se deslocará da erradicação para o simples controle da doença.

Questão 03

A visão dos especialistas que duvidam da erradicação total da pólio difere da posição dos defensores da campanha. Essa divergência se baseia essencialmente:

- (A) Na falta de interesse político da OMS em manter o programa ativo.
- (B) No descrédito científico em relação à eficácia das vacinas utilizadas.
- (C) Na dificuldade em detectar e controlar uma doença que nem sempre apresenta sintomas.
- (D) No excesso de investimentos destinados a outras doenças, como o sarampo.

Questão 04

O uso da dosagem fracionada de vacina, mencionado como uma das estratégias da IGEP, revela uma postura de adaptação e eficiência. Essa decisão reflete, sobretudo:

- (A) Uma inovação baseada em evidências científicas para otimizar recursos sem perder eficácia.
- (B) Uma medida emergencial sem base técnica, motivada apenas pela falta de vacinas.
- (C) Um método experimental ainda sem comprovação prática.

- (D) Uma tentativa de minimizar o alcance das campanhas para controlar os gastos.

Questão 05

A redução do financiamento internacional obriga a Iniciativa Global de Erradicação do Pólio (IGEP) a rever suas estratégias e redefinir prioridades. Diante desse cenário, é possível concluir que a principal resposta do grupo diante da limitação orçamentária será:

- (A) Reduzir a cooperação com organizações externas e focar apenas na OMS.
(B) Suspender completamente a vigilância sanitária até que o déficit seja coberto.
(C) Encerrar as campanhas de vacinação para evitar desperdício de recursos.
(D) Centralizar esforços nas áreas de maior vulnerabilidade e risco de contágio.

Questão 06

Embora a erradicação da pólio seja um objetivo de longa data, a narrativa revela que a concretização dessa meta tem sido adiada sucessivamente. Esse fato sugere:

- (A) Que a doença voltou a ser uma ameaça global após ter sido erradicada em 2000.
(B) A ausência de qualquer progresso nas campanhas de imunização desde 1988.
(C) Que os esforços da OMS se concentraram apenas em países desenvolvidos.
(D) A persistência de obstáculos técnicos, políticos e sociais que dificultam o sucesso total.

Questão 07

As regras de acentuação gráfica das palavras paroxítonas sofreram alterações significativas com o Acordo Ortográfico de 2009, especialmente no que diz respeito à eliminação de acentos em determinadas combinações vocálicas e terminações específicas. Tais modificações, embora tenham simplificado algumas regras, ainda causam confusão quanto à aplicação da norma-padrão em textos formais.

Com base nessas regras, analise as afirmativas abaixo:

- I. Os alunos compreenderam facilmente a idéia central do texto apresentado.
II. O enjoo da passageira foi causado pelo movimento do ônibus.
III. A feiura do local não impediu que o evento fosse um sucesso.
IV. Todos leem os relatórios com atenção antes das reuniões.
V. A análise revelou altos níveis de cádmio no material coletado.

Identifique em quais das afirmativas a acentuação está de acordo com o atual padrão ortográfico da língua

portuguesa.

- (A) II, III e IV somente.
(B) I, IV e V somente.
(C) I, II e V somente.
(D) II, III, IV e V somente.

Questão 08

Analise o trecho abaixo considerando as normas da gramática culta referentes à concordância nominal:

"Após a auditoria interna, verificou-se que estavam _____ organizadas as pastas financeiras e os arquivos jurídicos, sendo _____ necessária a revisão de alguns documentos. As propostas seguem _____ ao relatório principal, e todas as equipes permaneceram _____ durante a reunião."

Com base nas regras de concordância nominal, assinale a alternativa que preenche corretamente as lacunas, na ordem em que aparecem no texto.

- (A) meio – bastantes – anexas – sós
(B) meios – bastante – anexas – sós
(C) meio – bastante – anexas – sós
(D) meio – bastante – anexos – sós

Questão 09

As regras de concordância verbal costumam apresentar exceções relevantes no uso formal da língua portuguesa. Em situações de escrita técnica e acadêmica, o domínio dessas variações é indispensável para evitar ambiguidade e impropriedade sintática.

Com base nessas regras e nas particularidades de concordância verbal, assinale a alternativa em que TODAS as construções estão corretas de acordo com a norma-padrão.

- (A) Já davam uma hora quando o evento começou.
(B) A maioria dos participantes concordou com as propostas.
(C) Um dos alunos que mais se destacou foram João.
(D) Vende-se apartamentos com vista para o mar.

Questão 10

O domínio da ortografia oficial é uma exigência essencial na escrita formal da língua portuguesa, especialmente em contextos acadêmicos e administrativos. Muitos vocábulos do uso cotidiano sofrem adulterações na grafia em razão da semelhança fonética, o que leva a equívocos frequentes mesmo entre falantes escolarizados.

Com base na ortografia correta e nas regras do Acordo Ortográfico vigente, assinale a alternativa em que TODAS as palavras estão escritas conforme a norma-padrão da língua portuguesa.

- (A) Os competidores começaram a digladiar logo após o sinal.

- (B) O atleta afirmou que vai reivindicar o prêmio, pois considera injusta a decisão.
- (C) O médico explicou que a poliomelite foi erradicada em quase todo o país.
- (D) Não quero ser um impecilho para o sucesso do grupo.

Questão 11

A Lei Federal nº 9.394/1996 determina que existe um objetivo permanente das autoridades responsáveis a fim de alcançar uma relação que seja adequada entre:

- I. A carga horária.
- II. O número de alunos e o professor.
- III. As condições materiais do estabelecimento.

É CORRETO o que se afirma em:

- (A) I e II, apenas.
- (B) I, II e III.
- (C) I e III, apenas.
- (D) II e III, apenas.

Questão 12

De acordo com o disposto na Lei Federal nº 9.394/1996, Art. 17, os sistemas de ensino dos Estados e do Distrito Federal compreendem algumas instituições e órgãos citados abaixo, julgue-os, como Verdadeiros (V) ou Falsos (F):

() As instituições de educação superior mantidas pelo Poder Público municipal.

() Instituições de ensino fundamental, médio e superior que são organizadas e administradas pela iniciativa privada.

() Entidades filantrópicas e escolas de educação especial que recebem manutenção e apoio do poder público municipal.

Assinale a alternativa com a sequência CORRETA de cima para baixo.

- (A) V, V, V.
- (B) V, V, F.
- (C) V, F, F.
- (D) F, F, V.

Questão 13

Conforme a Lei Federal nº 9.394/1996, Art. 14-A, a União, os Estados, o Distrito Federal e os Municípios adotarão, como princípios de gestão de suas redes de ensino, a transparência e o acesso à informação, devendo disponibilizar ao público, em meio eletrônico, algumas informações acessíveis referentes a:

I. Atividades ou projetos de pesquisa, extensão e inovação tecnológica somente aqueles finalizados, no caso de instituições de educação superior.

II. Bolsas e auxílios para estudo e pesquisa concedidos a estudantes, a professores e a pesquisadores.

III. Número de vagas disponíveis e preenchidas por instituição de ensino, lista de espera com especificação da reserva de vagas, inclusive para estados e municípios.

É CORRETO o que se afirma em:

- (A) I e II, apenas.
- (B) I, II e III.
- (C) II, apenas.
- (D) II e III, apenas.

Questão 14

A Base Nacional Comum Curricular (BNCC) cita, entre seus marcos legais, a Lei de Diretrizes e Bases da Educação Nacional (LDB). No inciso IV do Artigo 9º, a LDB estabelece que cabe à União, em colaboração com os Estados, o Distrito Federal e os Municípios, definir competências e diretrizes para a Educação Infantil, o Ensino Fundamental e o Ensino Médio, que nortearão os currículos e seus conteúdos mínimos, assegurando uma formação básica comum (BRASIL, 1996). Diante disso, a LDB explicita dois conceitos fundamentais para o desenvolvimento da questão curricular no Brasil. Esses conceitos estão descritos abaixo. Assinale a alternativa CORRETA.

- (A) Estabelece a relação entre o que é básico-comum e o que é diverso em matéria curricular: as competências e diretrizes são diversas, e os currículos são comuns.
- (B) Estabelece a relação entre o que é básico-comum e o que é diverso em matéria curricular: as competências e diretrizes são comuns, e os currículos são diversos.
- (C) Estabelece a relação de equidade entre o que é básico-comum e a matéria curricular, sendo as competências e diretrizes, além dos currículos, apresentados com grande similaridade.
- (D) Estabelece a relação de uniformidade entre todas as etapas da educação básica, determinando que as competências, diretrizes e currículos sejam iguais em todo o território nacional, sem adaptações locais.

Questão 15

Um dos fundamentos pedagógicos da Base Nacional Comum Curricular (BNCC) é o foco no desenvolvimento de competências, que deve ser compreendido conforme os itens a seguir. Julgue-os:

I. Reconhece-se que a Educação Básica deve ter como finalidade a formação e o desenvolvimento humano global, o que implica compreender a complexidade e a não linearidade desse processo, rompendo com visões reducionistas que privilegiam apenas a dimensão intelectual (cognitiva) ou apenas a afetiva.

II. Esse fundamento traz claramente o conceito de que os alunos devem "saber", considerando a constituição de

conhecimentos, habilidades, atitudes e valores e, sobretudo, "saber fazer", mobilizando esses elementos para resolver demandas complexas da vida cotidiana, do exercício da cidadania e do mundo do trabalho. A explicitação das competências na BNCC oferece, assim, referências para o fortalecimento de ações pedagógicas que assegurem as aprendizagens essenciais definidas no documento.

Com base na análise dessas asserções, é possível AFIRMAR que:

- (A) I está correta e II está incorreta.
- (B) I e II estão corretas.
- (C) I está incorreta e II está correta.
- (D) I e II estão incorretas.

Questão 16

Todas as formas de avaliação envolvem valorização, determinação e classificação de algum aspecto do comportamento do aluno. No entanto, quando aplicada antes do início do processo de ensino, a avaliação denominada (X) tem a função de definir o ponto de partida da aprendizagem. Essa modalidade de avaliação busca identificar se os estudantes possuem as habilidades necessárias para alcançar os objetivos propostos, verificar o nível de domínio prévio dos conteúdos, classificá-los de acordo com suas necessidades de aprendizagem e, quando utilizada durante a instrução, compreender as causas de possíveis dificuldades apresentadas. Assinale a alternativa que substitui corretamente o (X) do texto.

- (A) somativa
- (B) diagnóstica
- (C) classificatória
- (D) formativa

Questão 17

A Política Nacional de Educação Especial Inclusiva e a Rede Nacional de Educação Especial Inclusiva foram instituídas pelo Decreto nº 12.686/2025. A Política Nacional de Educação Especial Inclusiva tem a finalidade de garantir o direito à educação em um sistema educacional inclusivo para estudantes com deficiência, com transtorno do espectro autista e com altas habilidades ou superdotação, sem discriminação e com base na igualdade de oportunidades. Sobre a educação inclusiva, julgue os itens a seguir:

I. O estudante com transtorno do espectro autista é considerado pessoa com deficiência para fins da Política Nacional de Educação Especial Inclusiva.

II. A modalidade da educação especial será oferecida de maneira transversal a todos os níveis, etapas e modalidades.

A partir da análise dos itens, é possível AFIRMAR que:

- (A) I está correto e II está incorreto.
- (B) I e II estão corretos.

(C) I e II estão incorretos.

(D) I está incorreto e II está correto.

Questão 18

A sociedade contemporânea, marcada pelo uso intenso de recursos tecnológicos como instrumentos para a aquisição do conhecimento e a resolução de problemas, exige a adoção de diferentes metodologias didáticas. Essas metodologias devem possibilitar que os estudantes compreendam não apenas conceitos e fatos, mas também procedimentos, valores e atitudes. Com o objetivo de garantir a formação integral dos estudantes, cresce a necessidade de utilizar metodologias ativas, que colocam o aluno como protagonista do próprio processo de aprendizagem. Considere a metodologia ativa descrita a seguir:

"Os alunos são reunidos em pequenos grupos de aprendizagem, em um mesmo espaço físico, para resolver desafios lançados antes, durante ou após as aulas."

Essa metodologia ativa é denominada:

- (A) Design thinking.
- (B) Aprendizagem baseada em projeto.
- (C) Sala de aula invertida.
- (D) Aprendizagem Baseada em Times ou Team-Based Learning (TBL).

Questão 19

Rogers (1985) é considerado um dos mais influentes teóricos no campo das teorias humanistas da aprendizagem e da personalidade. Para ele, é pelo contato humano que se educa, e o professor deve atuar como um educador-facilitador, alguém realmente presente para seus alunos. O educador não deve adotar um modelo único de ensino, mas sim colocar os interesses e necessidades dos alunos em primeiro lugar. Esse método propõe que o estudante aprenda a aprender, enquanto o professor atua como um facilitador da aprendizagem, de forma autêntica, livre e singular, pautando-se na aceitação, confiança mútua e compreensão empática.

Fonte: LIMA, Letícia Dayane de; BARBOSA, Zildete Carlos Lyra; PEIXOTO, Sandra Patrícia Lamenha. Teoria Humanista: Carl Rogers e a Educação. Revista Interfaces Científicas – Humanas e Sociais, Aracaju, v. 7, n. 3, p. 73–82, jul./set. 2018.

Com base nessa perspectiva, julgue como Verdadeiras (V) ou Falsas (F) as afirmações a seguir, referentes às características da teoria humanista da aprendizagem:

(___) O educador-facilitador deve ajudar o aluno a entrar em contato com seus interesses, objetivos e expectativas, incentivando-o a ser um agente ativo do próprio aprendizado.

(___) A teoria sugere a padronização e a universalização dos comportamentos, e que a relação entre aluno e professor não deve transcender o espaço da sala de

aula.

(___) O professor também precisa expressar seus interesses, percepções e o desejo genuíno de ensinar, utilizando métodos estimulantes que favoreçam a construção de conhecimento e o envolvimento dos alunos.

Assinale a alternativa com a sequência CORRETA de cima para baixo.

- (A) V, F, V.
- (B) F, F, V.
- (C) V, F, F.
- (D) V, V, V.

Questão 20

O Projeto Político Pedagógico (PPP) é o documento norteador das práticas pedagógicas da escola. Ele contempla a organização do trabalho escolar em sua totalidade e deve estar embasado em princípios que sustentam a escola democrática, pública e gratuita, conferindo identidade própria à instituição de ensino. Alguns princípios do PPP possuem caráter permanente e fundamentam as ações pedagógicas. Dentre eles, assinale a alternativa CORRETA.

- (A) Competitividade, produtividade, gestão hierárquica, autonomia limitada e qualificação técnica do magistério.
- (B) Equidade, mobilidade, flexibilidade, gestão aristocrática e valorização do magistério.
- (C) Igualdade, qualidade, gestão democrática, autonomia e valorização do magistério.
- (D) Eficiência, meritocracia, gestão centralizada, subordinação pedagógica e controle de resultados.

CONHECIMENTOS ESPECÍFICOS

Questão 21

O colapso da União Soviética e o fim da Guerra Fria (1945-1991) marcaram o encerramento da Ordem Mundial Bipolar, que estava centrada na disputa ideológica e militar entre os Estados Unidos e o bloco socialista. A partir de então, o cenário geopolítico se transformou drasticamente, ingressando na chamada Nova Ordem Mundial, inicialmente caracterizada pela hegemonia unipolar estadunidense e, posteriormente, pela emergência de uma dinâmica multipolar, marcada pela ascensão de potências regionais e blocos econômicos. A compreensão dessa transição é vital para a análise dos conflitos e das relações de poder no século XXI.

Sobre a dinâmica da Nova Ordem Mundial e os vetores das relações internacionais contemporâneas, assinale a alternativa INCORRETA:

- (A) O grupo dos BRICS (Brasil, Rússia, Índia, China e África do Sul) representa o desejo de articulação de potências emergentes que buscam reformar as instituições financeiras internacionais e contestar a hegemonia do G7, promovendo uma maior multipolaridade econômica.
- (B) A crescente atuação de organizações não governamentais (ONGs) e de grupos terroristas demonstra o surgimento de atores não-estatais que desafiam a soberania dos Estados e utilizam o território como palco de disputas políticas e ideológicas.
- (C) A Ordem Bipolar da Guerra Fria foi substituída por um modelo onde o poder é exclusivamente militar e ideológico, restrito apenas às grandes potências nucleares e alheio à influência da economia globalizada.
- (D) O conceito de Estado-Nação perde relevância em um mundo globalizado, pois as corporações transnacionais e os organismos multilaterais, como a Organização Mundial do Comércio (OMC), exercem maior influência sobre as políticas econômicas.

Questão 22

A Cartografia, aliada às Geotecnologias (como Sensoriamento Remoto, Sistemas de Informação Geográfica – SIG, e GPS), é uma linguagem fundamental no ensino de Geografia, conforme preconiza a Base Nacional Comum Curricular (BNCC), homologada em 2017. Essas ferramentas transformaram a maneira como os alunos dos Anos Finais interpretam e representam o espaço, exigindo do professor o domínio tanto dos fundamentos cartográficos tradicionais quanto das novas tecnologias.

Com base nos princípios e elementos da Cartografia e das Geotecnologias como ferramentas metodológicas no Ensino Fundamental, assinale a alternativa CORRETA:

- (A) O Sensoriamento Remoto, como geotecnologia aplicada, consiste na obtenção de informações sobre objetos ou fenômenos na superfície terrestre por meio de instrumentos que não estão em contato físico com eles (sensores a bordo de satélites ou drones), sendo essencial para o monitoramento ambiental.
- (B) As projeções cartográficas não possuem impacto na interpretação dos mapas, uma vez que a distorção da área, do ângulo ou da forma é corrigida automaticamente pela escala numérica, mantendo a fidelidade das representações.
- (C) A escala gráfica em um mapa é a única forma de representação da relação entre o real e o mapa, sendo a escala numérica (exemplo: 1:100.000) inadequada para a utilização didática com alunos dos Anos Finais do Ensino Fundamental.

- (D) O Sistema de Informação Geográfica (SIG) é uma ferramenta destinada exclusivamente à produção de mapas temáticos estáticos (em papel), não possuindo capacidade de realizar análises espaciais complexas ou de cruzar diferentes camadas de informação.

Questão 23

O desenvolvimento do Raciocínio Geográfico nos estudantes dos Anos Finais, conforme as diretrizes pedagógicas da BNCC, é o principal objetivo do componente curricular de Geografia. Este raciocínio não se limita à simples localização, mas exige a mobilização de um conjunto de princípios – como Analogia, Conexão, Diferenciação, Distribuição e Extensão – que permitem ao aluno estabelecer relações e análises críticas sobre os fenômenos espaciais. Para tal, o professor deve empregar diversas linguagens, desde a Cartografia até o uso de softwares de geoprocessamento, tornando a aprendizagem mais contextualizada e significativa.

Com base exclusivamente nos fundamentos metodológicos do ensino de Geografia, assinale a alternativa CORRETA:

- (A) O uso de Geotecnologias (como o SIG e o Sensoriamento Remoto) em sala de aula é uma ferramenta ultrapassada no Ensino Fundamental, devendo ser substituída inteiramente pelo estudo de mapas físicos tradicionais e projeções antigas.
- (B) A Proposta Curricular de Geografia nos Anos Finais exige que a única linguagem prioritária seja a textual, pois o domínio da escrita é mais importante que o domínio da linguagem cartográfica para a leitura crítica do mundo.
- (C) O princípio da Diferenciação é fundamental para o Raciocínio Geográfico, pois permite identificar e analisar a diversidade das paisagens, dos lugares e dos territórios, mostrando a heterogeneidade e as particularidades do espaço.
- (D) O princípio da Conexão (ou Interdependência) no Raciocínio Geográfico deve ser utilizado pelo professor para isolar os fenômenos espaciais, garantindo que o aluno estude as dinâmicas naturais separadamente das dinâmicas sociais.

Questão 24

O território brasileiro apresenta uma vasta e complexa diversidade de paisagens naturais, que resultam da interação entre clima, relevo, hidrografia e vegetação. Do ponto de vista geológico, o Brasil possui estruturas antigas, o que explica a ausência de grandes dobramentos modernos e a predominância de formas de relevo desgastadas por milhões de anos de intemperismo. Essa estrutura confere ao país um quadro hídrico abundante, com rios de grande potencial hidrelétrico. É fundamental que o professor domine esses conceitos para desmistificar a falsa ideia de que a natureza brasileira é uniforme, ajudando o aluno a compreender a distribuição dos biomas e dos recursos

naturais.

Considerando os principais aspectos da Geografia Física do Brasil (relevo, clima e hidrografia), assinale a alternativa INCORRETA:

- (A) O Rio Amazonas é um rio de regime misto (pluvial e nival), sendo o Rio Paraná um exemplo de rio tipicamente de planalto, o que justifica a sua alta relevância para a geração de energia hidrelétrica.
- (B) A maior parte do território brasileiro está situada em zonas de baixa latitude, o que, associado à atuação de massas de ar quentes e úmidas, explica o predomínio de climas quentes e a ausência de um longo período de estação seca na maioria das regiões.
- (C) A Bacia Amazônica possui grande volume de água e predominância de rios de planície, o que favorece a navegação e o transporte de mercadorias. Embora apresente alguns trechos com potencial hidrelétrico, especialmente em rios que descem de áreas de planalto, o maior potencial hidrelétrico do país concentra-se em outras bacias, como a do Paraná.
- (D) O relevo brasileiro é caracterizado pelo predomínio de planaltos e depressões, formas desgastadas pela erosão e pelo intemperismo, sendo os dobramentos modernos de formação geológica recente inexistentes no país.

Questão 25

O ensino de Geografia deve ser intrinsecamente inclusivo, reconhecendo a diversidade dos estudantes (Lei nº 13.146/2015 - Estatuto da Pessoa com Deficiência) e a pluralidade de identidades culturais e sociais que compõem o espaço. O professor deve garantir a acessibilidade metodológica e comunicacional, adaptando o currículo para atender a todas as necessidades, como as do estudante com baixa visão ou dislexia. A inclusão não se limita à matrícula, mas exige que as práticas pedagógicas promovam a participação plena e o desenvolvimento do Raciocínio Geográfico para todos.

Considerando os princípios da Educação Inclusiva e da Diversidade no Ensino de Geografia, analise as afirmativas a seguir:

- I. O Desenho Universal para a Aprendizagem (DUA) é uma abordagem pedagógica que visa a criação de materiais e metodologias que ofereçam múltiplos meios de representação e expressão, beneficiando apenas os alunos com deficiência intelectual.
- II. O conceito de Cultura em Geografia deve ser trabalhado com o princípio do Relativismo Cultural, valorizando as diferentes formas de apropriação do espaço e combatendo o etnocentrismo e o preconceito.
- III. Mapas táteis, maquetes com legendas em Braille e o uso de recursos de audiodescrição em vídeos geográficos são recursos de acessibilidade que o professor deve buscar para garantir a participação de estudantes cegos ou com baixa visão.

Está CORRETO o que se afirma em:

- (A) II e III apenas.
- (B) I e III apenas.
- (C) I, II e III.
- (D) I e II apenas.

Questão 26

As metodologias de ensino de Geografia, em consonância com a Base Nacional Comum Curricular (BNCC), homologada em 2017, devem centrar-se no desenvolvimento do Raciocínio Geográfico e na autonomia do aluno dos Anos Finais. Superando a mera memorização de nomes e lugares, as práticas pedagógicas contemporâneas exigem que o professor utilize metodologias ativas que estimulem a pesquisa, o debate e a intervenção crítica na realidade. A utilização de diferentes linguagens (cartográfica, gráfica, pictórica e escrita) é essencial para a construção do conhecimento sobre o espaço.

Considerando as práticas e metodologias de ensino de Geografia conforme a BNCC, analise as afirmativas a seguir:

I. A Alfabetização Cartográfica é uma das metodologias-chave no Ensino Fundamental, pois visa unicamente a decodificação dos símbolos e legendas dos mapas, sendo seu domínio suficiente para o desenvolvimento pleno do Raciocínio Geográfico.

II. O uso do Estudo do Meio é uma prática metodológica de campo que integra teoria e prática, sendo essencial para que os estudantes desenvolvam a capacidade de observação direta do espaço e a coleta de dados primários em seu entorno.

III. A metodologia de Resolução de Problemas em Geografia permite que o professor apresente situações-problema reais (como problemas ambientais ou urbanos) e estimule o aluno a aplicar as categorias geográficas (Território, Lugar, Paisagem) para buscar soluções.

Está CORRETO o que se afirma em:

- (A) I, II e III.
- (B) I e II apenas.
- (C) I e III apenas.
- (D) II e III apenas.

Questão 27

Os Blocos Econômicos surgiram como uma estratégia fundamental para os países se adaptarem e competirem no cenário da Globalização, buscando otimizar o fluxo de mercadorias, capitais e, em alguns casos, pessoas. No entanto, a formação desses blocos e a interdependência gerada não eliminaram as tensões geopolíticas; pelo contrário, em muitas regiões, a disputa por recursos (como a água ou minérios) e a ascensão de nacionalismos têm provocado conflitos de diversas naturezas. A análise desses fenômenos exige a

compreensão tanto da integração econômica quanto da fragmentação política que coexistem no mundo atual.

Com base nos princípios de integração regional e na natureza dos conflitos geopolíticos contemporâneos, analise as afirmativas a seguir:

I. O Mercado Comum do Sul (Mercosul) encontra-se atualmente em uma fase avançada de integração, sendo classificado como União Aduaneira, caracterizada pela Livre Circulação de Pessoas, bens, serviços e capitais entre os países membros.

II. Conflitos de origem étnico-religiosa e disputas por recursos hídricos (como o petróleo ou a água) são as principais causas de instabilidade geopolítica em diversas regiões do Oriente Médio, como a Síria e o Iêmen.

III. A União Aduaneira é uma etapa de integração econômica que, além de estabelecer a Tarifa Externa Comum (TEC), exige a livre circulação de fatores de produção, como mão de obra e capital, entre os países membros.

Está CORRETO o que se afirma em:

- (A) II, apenas.
- (B) I e II, apenas.
- (C) I e III, apenas.
- (D) I, II e III.

Questão 28

O Projeto Político-Pedagógico (PPP) é o documento que expressa a identidade e o planejamento estratégico de cada instituição de ensino, sendo uma exigência fundamental estabelecida pela Lei nº 9.394/1996 (LDB). Ele possui um caráter duplamente essencial: é político (ao definir o compromisso social da escola e o tipo de cidadão que deseja formar) e é pedagógico (ao articular as práticas de ensino-aprendizagem, incluindo a disciplina de Geografia). O PPP não é um documento estático, mas sim um processo contínuo de reflexão, construção coletiva e revisão, que deve envolver toda a comunidade escolar.

Com base nos fundamentos e na função do Projeto Político-Pedagógico no contexto escolar, assinale V para as afirmativas verdadeiras e F para as falsas:

() O caráter político do PPP está relacionado ao compromisso social da escola com a formação crítica e cidadã, promovendo a transformação da realidade e a articulação com a comunidade, não se limitando a questões partidárias.

() De acordo com a LDB, o PPP é um documento de elaboração obrigatória, mas sua aprovação final e suas diretrizes pedagógicas dependem apenas da equipe diretiva e dos órgãos superiores de ensino, desconsiderando a participação do conselho escolar e dos pais.

() A dimensão pedagógica do PPP deve prever a articulação do currículo da Geografia, garantindo que o

ensino incorpore temas transversais (como Meio Ambiente e Diversidade Cultural) e utilize metodologias ativas alinhadas à BNCC.

Assinale a alternativa que apresenta a sequência CORRETA de preenchimento dos parênteses, de cima para baixo:

- (A) V, V, V.
- (B) V, F, F.
- (C) V, F, V.
- (D) F, V, V.

Questão 29

A diversidade cultural no Brasil possui profundas implicações na organização e gestão do território. O estudo dos povos indígenas, das comunidades quilombolas e de outros grupos tradicionais é indispensável para a compreensão da história e da formação socioespacial do país. A Constituição Federal de 1988 e a legislação infraconstitucional garantem direitos territoriais e culturais específicos a essas comunidades, os quais são essenciais para a manutenção de suas identidades e modos de vida, e que devem ser abordados criticamente pelo docente.

Com base nos fundamentos da diversidade cultural brasileira e nas garantias estabelecidas na Constituição Federal de 1988, analise as afirmações a seguir, assinalando (V), para as verdadeiras, e (F), para as falsas:

() As terras tradicionalmente ocupadas pelos povos indígenas são bens da União e a garantia do direito de posse permanente é inalienável, sendo-lhes assegurado o usufruto exclusivo das riquezas do solo, rios e lagos nelas existentes.

() O reconhecimento do direito territorial das comunidades remanescentes de quilombos está previsto na Constituição Federal (Art. 68 do ADCT), mas a titulação das terras se restringe apenas às áreas já demarcadas ou regularizadas pelo Estado antes de 1988.

() O estudo da diversidade cultural em Geografia deve fomentar o relativismo cultural, um princípio que afirma a validade intrínseca de toda e qualquer manifestação cultural, combatendo assim o etnocentrismo.

Assinale a alternativa que apresenta a sequência CORRETA de preenchimento dos parênteses, de cima para baixo:

- (A) V, F, F.
- (B) F, V, F.
- (C) V, V, V.
- (D) F, F, V.

Questão 30

A análise da Geografia Econômica é fundamental para que os alunos dos Anos Finais compreendam a organização do espaço em função das atividades

produtivas. A estrutura econômica moderna se baseia na interconexão dos setores, sendo o setor terciário (comércio e serviços) o de maior peso no Produto Interno Bruto (PIB) da maioria dos países desenvolvidos e do Brasil. A globalização e as novas tecnologias impulsionaram a Terceira Revolução Industrial e a Revolução Técnico-Científica-Informacional, transformando a agricultura (agronegócio) e a indústria, ao mesmo tempo em que aprimoraram a logística e os serviços, redefinindo as relações de trabalho e a regionalização econômica.

Considerando a organização setorial da economia e as transformações recentes nos modos de produção, assinale a alternativa CORRETA:

- (A) A Agricultura de Plantation é um modelo agrícola intensivo, com alta tecnologia e mão de obra numerosa, voltado prioritariamente para o consumo interno e para a garantia da segurança alimentar das famílias rurais.
- (B) O processo de desindustrialização, fenômeno observado em países centrais, ocorre porque a indústria está retornando ao campo (ruralização) devido ao alto custo da mão de obra em áreas urbanas.
- (C) A Terceira Revolução Industrial (ou Revolução Técnico-Científica-Informacional) se caracteriza, principalmente, pela utilização do carvão e do ferro, pela produção em massa e pela concentração da indústria em regiões carboníferas.
- (D) O setor Terciário da economia abrange atividades de comércio, serviços e finanças, sendo o principal responsável pela inserção da ciência e da tecnologia nos processos produtivos, caracterizando a economia pós-industrial.

Questão 31

A dinâmica demográfica brasileira, marcada pela Transição Demográfica, provocou intensas alterações na estrutura populacional e na organização do espaço, sendo o envelhecimento populacional uma das consequências mais notáveis. A distribuição da população, por sua vez, reflete o processo histórico de ocupação, com acentuada concentração nas áreas litorâneas e nos centros urbanos, o que evidencia as desigualdades socioespaciais persistentes no território. O domínio desses temas é fundamental para a análise geográfica dos desafios brasileiros contemporâneos.

Considerando os aspectos demográficos e sociais da Geografia do Brasil, assinale a alternativa CORRETA:

- (A) A Taxa de Fecundidade total no Brasil tem apresentado crescimento contínuo desde 1990, indicando um rejuvenescimento acelerado da população e a expansão da base da pirâmide etária.
- (B) O Brasil atravessou ou encontra-se na fase final do Bônus Demográfico (ou Janela de Oportunidade Demográfica), período no qual a proporção de População Economicamente Ativa (PEA) é superior à população dependente (jovens e idosos).

- (C) A intensa concentração populacional na faixa litorânea é um fenômeno recente, ocorrido apenas após 1980, devido à expansão da fronteira agrícola na Amazônia legal e ao êxodo rural tardio.
- (D) O envelhecimento da população brasileira exige, em termos de políticas públicas, uma redução gradual dos investimentos em previdência social e infraestrutura de saúde geriátrica, devido à diminuição da população dependente.

Questão 32

Com base exclusivamente nas categorias centrais do pensamento geográfico adotadas como fundamentos metodológicos pela Base Nacional Comum Curricular (BNCC), homologada em 2017, e sem considerar outras abordagens, assinale a alternativa CORRETA:

- (A) O Lugar é a categoria definida principalmente pela dimensão afetiva, pelo sentimento de pertencimento e pela experiência vivida do indivíduo ou grupo, sendo a ferramenta mais adequada para a análise das relações de poder e disputas por fronteiras internacionais.
- (B) O Espaço Geográfico é a dimensão do real que consiste apenas no conjunto de sistemas de objetos (elementos físicos), sendo os sistemas de ações (elementos sociais) analisados separadamente pela Sociologia e História.
- (C) O Território é a categoria que estabelece a relação de poder e dominação, sendo delimitado por fronteiras, formais ou não, e utilizado para analisar as relações político-econômicas, como as disputas geopolíticas e a gestão do poder local e nacional.
- (D) A categoria Paisagem refere-se exclusivamente aos elementos naturais e visíveis do espaço (o que a vista alcança), sendo, por definição, estática e desvinculada das transformações promovidas pelas ações humanas e suas memórias.

Questão 33

A Geografia Humana dedica-se ao estudo da relação entre a sociedade e o espaço, abordando a distribuição, dinâmica e organização das populações no planeta. Fenômenos como a transição demográfica, os fluxos migratórios (que redefinem culturas e territórios) e a rápida urbanização exigem do professor uma análise crítica das causas e consequências das desigualdades socioespaciais.

Correlacione os conceitos da Geografia Humana (Coluna I) com suas respectivas definições ou características (Coluna II).

Coluna I – Conceito

1. Transição Demográfica
2. Metropolização
3. Migração Pendular
4. Êxodo Urbano

Coluna II – Definição/Característica

() É o movimento populacional de saída de uma área rural (Êxodo Rural) ou de cidades menores em direção aos grandes centros urbanos, um fenômeno intenso no Brasil entre os séculos XX e XXI.

() Processo marcado pela passagem de elevadas taxas de natalidade e mortalidade para baixas taxas em ambas, resultando em alterações na estrutura etária da população (envelhecimento).

() Refere-se à expansão e à interconexão funcional das áreas urbanas, levando à formação de extensas aglomerações, como as regiões metropolitanas e as megacidades.

() É o deslocamento diário e rotineiro de trabalhadores e estudantes entre municípios vizinhos (ou bairros distantes) por motivos de trabalho ou estudo, sem mudança de residência permanente.

Assinale a alternativa que apresenta a sequência CORRETA de preenchimento dos parênteses da Coluna II, de cima para baixo:

- (A) 2, 3, 4, 1.
 (B) 4, 3, 2, 1.
 (C) 3, 1, 4, 2.
 (D) 4, 1, 2, 3.

Questão 34

O espaço agrário contemporâneo reflete as transformações globais impulsionadas pela Revolução Técnico-Científica-Informacional, onde a agricultura deixou de ser apenas uma atividade de subsistência para se integrar ao complexo do Agronegócio. Esse modelo, pautado na monocultura, alta produtividade e forte dependência de insumos externos, reconfigura as relações sociais no campo e intensifica as questões ambientais. A análise da tipologia agrícola, desde os sistemas tradicionais até os modernos, é crucial para que o estudante compreenda a lógica de produção e circulação de commodities e a manutenção das desigualdades regionais no país.

Considerando os diferentes modelos e características da atividade agrícola no contexto da Geografia Econômica, assinale a alternativa CORRETA:

- (A) O sistema de Agricultura Familiar é definido exclusivamente por sua baixa produtividade e total ausência de tecnologia, sendo o único modelo isento de pressão pelo mercado externo e pela monocultura.
- (B) O fenômeno conhecido como Êxodo Rural no Brasil foi significativamente impulsionado pela mecanização do campo, que substituiu a mão de obra humana, e pela concentração fundiária, elementos que intensificaram a migração para as cidades.

- (C) O uso intensivo de agrotóxicos na agricultura moderna está diretamente relacionado à redução da produtividade e à recuperação da fertilidade natural do solo, conforme demonstram estudos agrônômicos recentes.
- (D) O conceito de Complexo Agroindustrial (ou Agronegócio) refere-se apenas à atividade da agricultura propriamente dita (o plantio e a colheita), excluindo a atuação da indústria de insumos e do setor de serviços e transportes.

Questão 35

O planejamento e a avaliação são processos indissociáveis e centrais na prática docente, exigindo do professor de Geografia uma visão contínua e formativa. O planejamento deve estar alinhado às competências e habilidades da BNCC (Lei nº 9.394/1996) e considerar o contexto da turma e as diferentes linguagens da área (cartográfica, gráfica e escrita). A avaliação, por sua vez, deve ser um instrumento diagnóstico, regulador e de reflexão sobre o processo de ensino-aprendizagem, visando aprimorar as metodologias e não apenas classificar o estudante. A escolha de métodos e instrumentos deve refletir a complexidade do Raciocínio Geográfico.

Sobre os fundamentos do Planejamento e da Avaliação Pedagógica no Ensino de Geografia, assinale a alternativa INCORRETA:

- (A) A avaliação deve ser um processo diagnóstico e formativo, utilizando múltiplos instrumentos (produção de mapas, seminários, debates e provas) para que o professor monitore o desenvolvimento do Raciocínio Geográfico do aluno ao longo do ano.
- (B) A principal função da Avaliação Classificatória (ou somativa) é oferecer ao professor dados sobre as dificuldades específicas de cada aluno, servindo como ponto de partida para a replanificação das intervenções didáticas e dos métodos de ensino.
- (C) O Planejamento Pedagógico para o ensino de Geografia deve ser flexível e revisável, partindo da realidade dos alunos (seus Lugares e Paisagens) e garantindo que os objetivos de aprendizagem estejam articulados com as competências gerais da BNCC.
- (D) O uso de Portfólios Geográficos é uma ferramenta de avaliação válida, pois permite que o aluno organize e reflita sobre o próprio processo de construção do conhecimento, demonstrando a evolução de seu pensamento crítico-espacial.

Questão 36

A Globalização é um fenômeno multidimensional que promove a interconexão em escala planetária, facilitando o fluxo de informações, capitais e mercadorias. Contudo, esse processo não resulta em homogeneidade espacial, mas, sim, numa acentuada fragmentação e regionalização do espaço mundial, com a emergência de "lugares globais" e a marginalização de outros. O estudo

dessa dicotomia (integração vs. fragmentação) é essencial para que o docente ajude o aluno a entender a complexa estrutura da Nova Ordem. A criação de blocos econômicos e as novas fronteiras (físicas e virtuais) são manifestações dessa reestruturação.

Com base nas dinâmicas de Globalização e Regionalização do espaço geográfico mundial, analise as afirmativas a seguir:

I. A formação de Blocos Econômicos (e.g., União Europeia, Mercosul) é uma manifestação da regionalização do espaço que visa proteger as economias nacionais e promover a competitividade em face da concorrência intensificada pela Globalização.

II. A Globalização, embora promova a integração produtiva através das redes de produção das empresas transnacionais, também aprofunda a fragmentação social e econômica, evidenciada pela crescente exclusão e pela disparidade entre países centrais e periféricos.

III. A Divisão Internacional do Trabalho (DIT) contemporânea é marcada pela fragmentação das cadeias produtivas (deslocalização industrial) e pelo domínio do capital financeiro, sendo que os países periféricos continuam a se especializar na exportação de commodities e no recebimento de etapas de produção industrial de baixo valor agregado.

Está CORRETO o que se afirma em:

- (A) I e III apenas.
- (B) I e II apenas.
- (C) II e III apenas.
- (D) I, II e III.

Questão 37

A abordagem de Meio Ambiente e Sustentabilidade no ensino de Geografia é transversal e obrigatória, conforme a Lei nº 9.795/1999 (Política Nacional de Educação Ambiental), que exige a articulação entre o tema e as diferentes áreas do conhecimento. O conceito de Desenvolvimento Sustentável — atender às necessidades presentes sem comprometer a capacidade das futuras gerações de atenderem às suas — é central e deve ser trabalhado criticamente. Para o professor, é essencial discutir como as atividades socioeconômicas e os padrões de consumo afetam os ecossistemas, promovendo a conscientização e a busca por soluções que minimizem o impacto humano na natureza.

Com base nos princípios da Educação Ambiental e no conceito de Sustentabilidade, analise as afirmações a seguir, assinalando V, para as verdadeiras, e F, para as falsas:

(___) A Educação Ambiental é, por definição da Política Nacional de Educação Ambiental (Lei nº 9.795/99), um componente curricular autônomo e obrigatório em todos os níveis de ensino, devendo ser ensinada exclusivamente como uma disciplina separada.

(___) O conceito de pegada ecológica é um indicador de sustentabilidade que mede a quantidade de terra e água,

expressa em hectares globais, necessária para sustentar o estilo de vida de uma população ou indivíduo, considerando seus hábitos de consumo e descarte.

() A Agenda 2030 da Organização das Nações Unidas (ONU), com seus 17 Objetivos de Desenvolvimento Sustentável (ODS), é um plano de ação global que deve servir de referência para a elaboração de projetos e ações de sustentabilidade no âmbito escolar.

Assinale a alternativa que apresenta a sequência CORRETA de preenchimento dos parênteses, de cima para baixo:

- (A) V, F, V.
- (B) V, F, F.
- (C) F, V, V.
- (D) F, F, V.

Questão 38

A Cartografia é a linguagem gráfica essencial para a Geografia e seu ensino nos Anos Finais, sendo indispensável para o desenvolvimento da competência de Raciocínio Geográfico, conforme detalhado na Base Nacional Comum Curricular (BNCC). O domínio dos elementos cartográficos básicos — como a simbologia, a orientação e, principalmente, a escala — permite que o aluno vá além da mera decodificação de mapas, capacitando-o a realizar análises espaciais críticas.

Considerando os fundamentos da Cartografia Básica e suas aplicações didáticas, analise as proposições a seguir:

I. A orientação nos mapas e plantas pode ser determinada por diversos referenciais, sendo o Azimute uma medida angular (de 0° a 360°) contada no sentido horário, a partir do Norte geográfico, amplamente utilizado em navegação e topografia.

II. A Escala Numérica, quando representada por 1:5.000 (um para cinco mil), indica que o nível de detalhe da representação é maior do que em um mapa com escala 1:500.000, e é mais adequada para representar grandes extensões territoriais, como um continente.

III. Os mapas temáticos de Coropletas (ou de áreas) utilizam diferentes tonalidades ou hachuras para representar a distribuição de um fenômeno, como a densidade demográfica, em unidades espaciais predefinidas (municípios, estados, países).

Está CORRETO o que se afirma em:

- (A) I, II e III.
- (B) I e III apenas.
- (C) I e II apenas.
- (D) II e III apenas.

Questão 39

A Geografia Física estuda a dinâmica dos sistemas naturais e suas interações, sendo essencial para a compreensão da distribuição dos recursos naturais e dos

riscos ambientais. No Brasil, a grande diversidade geomorfológica, climática e hídrica resulta em paisagens complexas, onde relevo, clima, vegetação e hidrografia estão interligados em um delicado equilíbrio ecossistêmico. A didática do professor, ao abordar esses temas, deve transcender a simples descrição, mostrando como a atuação de agentes internos (tectonismo) e externos (intemperismo) molda a superfície terrestre e influencia a ocupação humana.

Considerando os elementos e as interações da Geografia Física, assinale a alternativa CORRETA:

- (A) O clima, por meio da variação de temperatura e umidade, é o principal agente do intemperismo químico, sendo crucial para a formação e o desenvolvimento dos solos (pedogênese), enquanto o intemperismo físico predomina em regiões muito frias ou secas.
- (B) As bacias hidrográficas são áreas delimitadas exclusivamente pelo relevo, sendo seus rios definidos como de drenagem endorreica apenas quando deságuam em outros rios ou em oceanos, independentemente das condições climáticas locais.
- (C) O relevo brasileiro é dominado por dobramentos modernos de formação Terciária, o que explica a presença de grandes cadeias montanhosas com altitudes elevadas e picos nevados, como os Andes, localizados em sua porção Sudeste.
- (D) A Caatinga, bioma tipicamente brasileiro, caracteriza-se por uma vegetação xerófila e caducifólia que perde suas folhas na estação seca, sendo encontrada principalmente em áreas de clima Tropical de altitude e solos férteis.

Questão 40

O uso de Geotecnologias e Tecnologias Digitais de Informação e Comunicação (TDICs) no ensino de Geografia não apenas moderniza a prática pedagógica, mas também oferece ferramentas poderosas para promover a inclusão e a acessibilidade. Plataformas como os Sistemas de Informação Geográfica (SIG) e os visualizadores virtuais, em alinhamento com a BNCC, permitem que o aluno manipule dados espaciais e visualize fenômenos complexos, adaptando a informação a diferentes estilos de aprendizagem. No entanto, o professor deve estar atento para que o uso da tecnologia não se torne uma nova barreira, mas sim um meio eficaz de garantir que todos os estudantes, independentemente de suas necessidades, desenvolvam o Raciocínio Geográfico.

Considerando os princípios da Educação Inclusiva e o uso de tecnologias no Ensino de Geografia, analise as afirmativas a seguir:

I. O Sistema de Informação Geográfica (SIG) é uma tecnologia intrinsecamente inclusiva, pois a manipulação de camadas de informação facilita a simplificação da complexidade espacial, sendo acessível a alunos com dificuldades de abstração.

II. A adaptação curricular e o uso de legendas e ícones

visuais nos mapas (linguagem pictórica) são estratégias de inclusão eficazes para atender as necessidades de alunos com Dislexia ou Transtorno do Déficit de Atenção e Hiperatividade (TDAH).

III. A principal limitação das TDICs em sala de aula é o custo de aquisição, mas, do ponto de vista pedagógico, elas não apresentam desvantagens, pois o acesso à informação é sempre um fator positivo no processo de ensino-aprendizagem.

Está CORRETO o que se afirma em:

- (A) II apenas.
- (B) II, III apenas.
- (C) III apenas.
- (D) I, II e III.

RASCUNHO - NÃO DESTAQUE