

**EDITAL Nº 001/2025 DO CONCURSO PÚBLICO PARA CARGOS DE NÍVEIS FUNDAMENTAL,  
MÉDIO E SUPERIOR**

**MUNICÍPIO DE CALÇADO (PE)**

**PROFESSOR DOS ANOS FINAIS DO  
ENSINO FUNDAMENTAL -  
COMPUTAÇÃO**

**MANHÃ**

**Atenção: Fraudar ou tentar fraudar Concursos Públicos é Crime previsto no art. 311-A do  
Código Penal.**

**ORIENTAÇÕES IMPORTANTES AO CANDIDATO:**

**1. Conferência de documentos:**

- ✓ Verifique seu nome, número do documento e número de inscrição em todos os materiais entregues.
- ✓ Confira o Caderno de Questões quanto a falhas de impressão ou numeração.

**2. Cumprimento das normas:**

- ✓ O descumprimento de qualquer regra constante no Edital, Caderno de Questões ou Folha de Respostas poderá acarretar a eliminação do candidato.

**3. Folha de Respostas:**

- ✓ É o único documento válido para avaliação.
- ✓ Preencha corretamente o campo da assinatura.
- ✓ Assinale apenas uma alternativa por item.
- ✓ Utilize apenas caneta esferográfica azul ou preta.
- ✓ Devolva a Folha de Respostas preenchida e assinada ao fiscal.

**4. Divulgação de provas e gabaritos:**

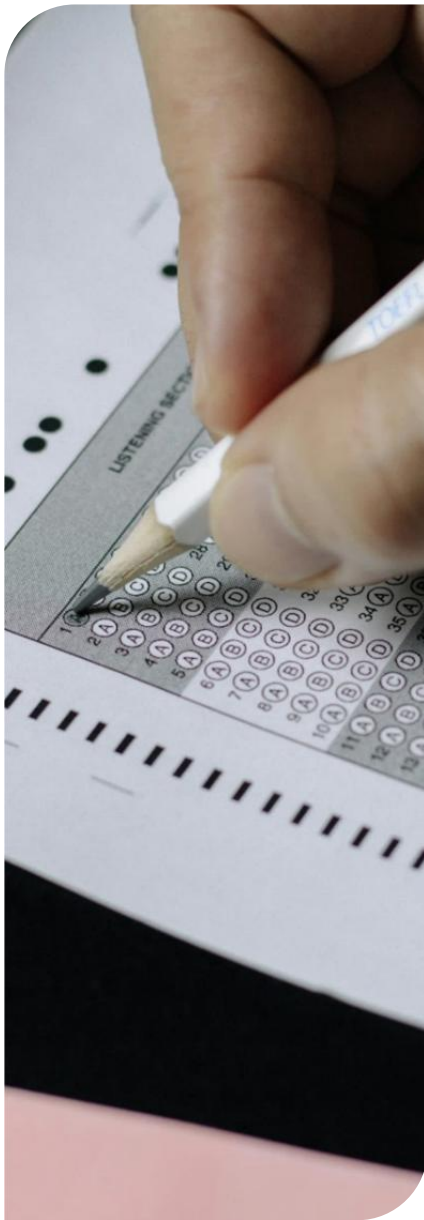
- ✓ Estarão disponíveis no site do Instituto IGEDUC ([www.igeduc.org.br](http://www.igeduc.org.br)), conforme o Edital.

**5. Condutas proibidas:**

- ✓ Manusear o Caderno de Questões antes do horário oficial.
- ✓ Comunicar-se com outros candidatos durante a prova.
- ✓ Usar aparelhos eletrônicos de qualquer tipo.
- ✓ Anotar o gabarito fora da Folha de Respostas.

**6. Exceto quando o enunciado da questão determinar o contrário,  
considere as seguintes regras:**

- ✓ As questões de Língua Portuguesa devem ser respondidas conforme a norma culta vigente à época da aplicação da prova; as de informática, com base na versão mais atualizada dos softwares mencionados na mesma data; e as de legislação, considerando a versão vigente e mais atual de cada lei.



## CONHECIMENTOS GERAIS

O texto seguinte servirá de base para responder às questões de 1 a 6.

### Fim da Pólio Ainda É Possível, Dizem Autoridades de Saúde, Mesmo com Corte de 30% no Financiamento

A erradicação da poliomielite ainda é possível, apesar das cortes significativas no financiamento da iniciativa, afirmadas pelas autoridades globais de saúde nesta terça-feira (21), ao delinarem como lidarão com o déficit.

O orçamento da Iniciativa Global de Erradicação do Pólio (IGEP), uma parceria que inclui a Organização Mundial da Saúde (OMS) e a Fundação Gates, sofrerá um corte de 30% em 2026 e terá uma lacuna de financiamento de US\$ 1,7 bilhão (R\$ 9,13 bilhões na cotação atual) até 2029, segundo a organização.

O déficit é, em grande parte, causado por um recuo da ajuda externa dirigida pelos Estados Unidos e outros governos de países ricos doadores.

Em resposta, os parceiros do IGEP dizem que planeiam se concentrar mais na vigilância e na vacinação em áreas onde há alto risco de transmissão da pólio.

A entidade também colaborará mais com outros programas globais de saúde, como as campanhas contra o sarampo, e usará estratégias como a dosagem fracionada, em que apenas um quinto da dose da vacina é usada para aumentar os suprimentos e reduzir os custos, já que estudos científicos demonstraram que isso ainda protege as crianças contra a infecção.

A parceria reduzirá seu trabalho em áreas de baixo risco, a menos que haja surtos, além de se concentrar em eficiências.

"As reduções significativas no financiamento... significam que certas atividades simplesmente não acontecerão", disse Jamal Ahmed, diretor de erradicação da pólio da OMS, em uma coletiva de imprensa nesta terça-feira (21).

A erradicação da doença viral que causa paralisia tem sido um objetivo de saúde global há décadas. Apesar do progresso significativo devido à vacinação em massa desde 1988, acabar com a doença tem um desafio marcado: o primeiro prazo perdido para isso foi em 2000.

Alguns especialistas em doenças infecciosas questionaram se é possível erradicar uma doença que geralmente não causa sintomas ou que dificulta o rastreamento da propagação. Os defensores dizem que seria imprudente parar quando o mundo está tão perto, apesar de desafios como conflitos e hesitações em relação à vacina.

"A erradicação continua sendo viável e é possível", disse Ahmed. "Precisamos que todos continuem comprometidos e garantimos que nenhuma criança fique para trás."

<https://forbes.com.br/forbessaude/2025/10/fim-da-polio-ainda-e-possive-l-dizem-autoridades-de-saude-mesmo-com-corte-de-30-no-financiamento/>

### Questão 01

Mesmo diante de cortes e desafios, a declaração das autoridades sanitárias demonstra um discurso de perseverança. Esse posicionamento indica que:

- (A) O foco se deslocará da erradicação para o simples controle da doença.
- (B) Há uma convicção de que o esforço coletivo ainda pode alcançar a meta global.
- (C) As metas de erradicação foram definitivamente abandonadas.
- (D) As autoridades consideram impossível a erradicação da pólio no atual cenário.

### Questão 02

A redução do financiamento internacional obriga a Iniciativa Global de Erradicação do Pólio (IGEP) a rever suas estratégias e redefinir prioridades. Diante desse cenário, é possível concluir que a principal resposta do grupo diante da limitação orçamentária será:

- (A) Suspender completamente a vigilância sanitária até que o déficit seja coberto.
- (B) Reduzir a cooperação com organizações externas e focar apenas na OMS.
- (C) Encerrar as campanhas de vacinação para evitar desperdício de recursos.
- (D) Centralizar esforços nas áreas de maior vulnerabilidade e risco de contágio.

### Questão 03

O texto aponta que parte do déficit orçamentário é resultado de fatores externos à própria iniciativa. Tal situação evidencia:

- (A) A má gestão de recursos pelas instituições de saúde globais.
- (B) A diminuição do apoio financeiro de países tradicionalmente doadores.
- (C) A crescente falta de interesse da população em campanhas de vacinação.
- (D) A desistência da Fundação Gates em financiar ações contra o pólio.

### Questão 04

Embora a erradicação da pólio seja um objetivo de longa data, a narrativa revela que a concretização dessa meta tem sido adiada sucessivamente. Esse fato sugere:

- (A) Que os esforços da OMS se concentraram apenas em países desenvolvidos.
- (B) A persistência de obstáculos técnicos, políticos e sociais que dificultam o sucesso total.

- (C) A ausência de qualquer progresso nas campanhas de imunização desde 1988.
- (D) Que a doença voltou a ser uma ameaça global após ter sido erradicada em 2000.

### Questão 05

O uso da dosagem fracionada de vacina, mencionado como uma das estratégias da IGEP, revela uma postura de adaptação e eficiência. Essa decisão reflete, sobretudo:

- (A) Um método experimental ainda sem comprovação prática.
- (B) Uma medida emergencial sem base técnica, motivada apenas pela falta de vacinas.
- (C) Uma inovação baseada em evidências científicas para otimizar recursos sem perder eficácia.
- (D) Uma tentativa de minimizar o alcance das campanhas para controlar os gastos.

### Questão 06

A visão dos especialistas que duvidam da erradicação total da pólio difere da posição dos defensores da campanha. Essa divergência se baseia essencialmente:

- (A) No excesso de investimentos destinados a outras doenças, como o sarampo.
- (B) Na dificuldade em detectar e controlar uma doença que nem sempre apresenta sintomas.
- (C) Na falta de interesse político da OMS em manter o programa ativo.
- (D) No descrédito científico em relação à eficácia das vacinas utilizadas.

### Questão 07

O domínio da ortografia oficial é uma exigência essencial na escrita formal da língua portuguesa, especialmente em contextos acadêmicos e administrativos. Muitos vocábulos do uso cotidiano sofrem adulterações na grafia em razão da semelhança fonética, o que leva a equívocos frequentes mesmo entre falantes escolarizados.

Com base na ortografia correta e nas regras do Acordo Ortográfico vigente, assinale a alternativa em que TODAS as palavras estão escritas conforme a norma-padrão da língua portuguesa.

- (A) O atleta afirmou que vai reivindicar o prêmio, pois considera injusta a decisão.
- (B) O médico explicou que a poliomelite foi erradicada em quase todo o país.
- (C) Os competidores começaram a digladiar logo após o sinal.
- (D) Não quero ser um impecilho para o sucesso do grupo.

### Questão 08

As regras de acentuação gráfica das palavras paroxítonas sofreram alterações significativas com o Acordo Ortográfico de 2009, especialmente no que diz respeito à eliminação de acentos em determinadas combinações vocálicas e terminações específicas. Tais modificações, embora tenham simplificado algumas regras, ainda causam confusão quanto à aplicação da norma-padrão em textos formais.

Com base nessas regras, analise as afirmativas abaixo:

I. Os alunos compreenderam facilmente a idéia central do texto apresentado.

II. O enjoo da passageira foi causado pelo movimento do ônibus.

III. A feiura do local não impediu que o evento fosse um sucesso.

IV. Todos leem os relatórios com atenção antes das reuniões.

V. A análise revelou altos níveis de cádmio no material coletado.

Identifique em quais das afirmativas a acentuação está de acordo com o atual padrão ortográfico da língua portuguesa.

- (A) I, IV e V somente.
- (B) II, III, IV e V somente.
- (C) II, III e IV somente.
- (D) I, II e V somente.

### Questão 09

Analise o trecho abaixo considerando as normas da gramática culta referentes à concordância nominal:

*"Após a auditoria interna, verificou-se que estavam \_\_\_\_\_ organizadas as pastas financeiras e os arquivos jurídicos, sendo \_\_\_\_\_ necessária a revisão de alguns documentos. As propostas seguem \_\_\_\_\_ ao relatório principal, e todas as equipes permaneceram \_\_\_\_\_ durante a reunião."*

Com base nas regras de concordância nominal, assinale a alternativa que preenche corretamente as lacunas, na ordem em que aparecem no texto.

- (A) meio – bastante – anexos – só
- (B) meio – bastante – anexas – só
- (C) meio – bastantes – anexas – só
- (D) meios – bastante – anexas – só

### Questão 10

As regras de concordância verbal costumam apresentar exceções relevantes no uso formal da língua portuguesa. Em situações de escrita técnica e acadêmica, o domínio dessas variações é indispensável para evitar ambiguidade e impropriedade sintática.

Com base nessas regras e nas particularidades de

concordância verbal, assinale a alternativa em que TODAS as construções estão corretas de acordo com a norma-padrão.

- (A) A maioria dos participantes concordou com as propostas.
- (B) Já davam uma hora quando o evento começou.
- (C) Vende-se apartamentos com vista para o mar.
- (D) Um dos alunos que mais se destacou foram João.

### Questão 11

Um dos fundamentos pedagógicos da Base Nacional Comum Curricular (BNCC) é o foco no desenvolvimento de competências, que deve ser compreendido conforme os itens a seguir. Julgue-os:

I. Reconhece-se que a Educação Básica deve ter como finalidade a formação e o desenvolvimento humano global, o que implica compreender a complexidade e a não linearidade desse processo, rompendo com visões reducionistas que privilegiam apenas a dimensão intelectual (cognitiva) ou apenas a afetiva.

II. Esse fundamento traz claramente o conceito de que os alunos devem "saber", considerando a constituição de conhecimentos, habilidades, atitudes e valores e, sobretudo, "saber fazer", mobilizando esses elementos para resolver demandas complexas da vida cotidiana, do exercício da cidadania e do mundo do trabalho. A explicitação das competências na BNCC oferece, assim, referências para o fortalecimento de ações pedagógicas que assegurem as aprendizagens essenciais definidas no documento.

Com base na análise dessas asserções, é possível AFIRMAR que:

- (A) I e II estão incorretas.
- (B) I está incorreta e II está correta.
- (C) I está correta e II está incorreta.
- (D) I e II estão corretas.

### Questão 12

De acordo com o disposto na Lei Federal nº 9.394/1996, Art. 17, os sistemas de ensino dos Estados e do Distrito Federal compreendem algumas instituições e órgãos citados abaixo, julgue-os, como Verdadeiros (V) ou Falsos (F):

- ( ) As instituições de educação superior mantidas pelo Poder Público municipal.
- ( ) Instituições de ensino fundamental, médio e superior que são organizadas e administradas pela iniciativa privada.
- ( ) Entidades filantrópicas e escolas de educação especial que recebem manutenção e apoio do poder público municipal.

Assinale a alternativa com a sequência CORRETA de cima para baixo.

- (A) F, F, V.
- (B) V, V, V.
- (C) V, F, F.
- (D) V, V, F.

### Questão 13

A Base Nacional Comum Curricular (BNCC) cita, entre seus marcos legais, a Lei de Diretrizes e Bases da Educação Nacional (LDB). No inciso IV do Artigo 9º, a LDB estabelece que cabe à União, em colaboração com os Estados, o Distrito Federal e os Municípios, definir competências e diretrizes para a Educação Infantil, o Ensino Fundamental e o Ensino Médio, que nortearão os currículos e seus conteúdos mínimos, assegurando uma formação básica comum (BRASIL, 1996). Diante disso, a LDB explicita dois conceitos fundamentais para o desenvolvimento da questão curricular no Brasil. Esses conceitos estão descritos abaixo. Assinale a alternativa CORRETA.

- (A) Estabelece a relação de equidade entre o que é básico-comum e a matéria curricular, sendo as competências e diretrizes, além dos currículos, apresentados com grande similaridade.
- (B) Estabelece a relação de uniformidade entre todas as etapas da educação básica, determinando que as competências, diretrizes e currículos sejam iguais em todo o território nacional, sem adaptações locais.
- (C) Estabelece a relação entre o que é básico-comum e o que é diverso em matéria curricular: as competências e diretrizes são comuns, e os currículos são diversos.
- (D) Estabelece a relação entre o que é básico-comum e o que é diverso em matéria curricular: as competências e diretrizes são diversas, e os currículos são comuns.

### Questão 14

A Lei Federal nº 9.394/1996 determina que existe um objetivo permanente das autoridades responsáveis a fim de alcançar uma relação que seja adequada entre:

- I. A carga horária.
- II. O número de alunos e o professor.
- III. As condições materiais do estabelecimento.

É CORRETO o que se afirma em:

- (A) I e III, apenas.
- (B) I e II, apenas.
- (C) I, II e III.
- (D) II e III, apenas.

### Questão 15

Conforme a Lei Federal nº 9.394/1996, Art. 14-A, a União, os Estados, o Distrito Federal e os Municípios adotarão, como princípios de gestão de suas redes de ensino, a transparência e o acesso à informação,

devendo disponibilizar ao público, em meio eletrônico, algumas informações acessíveis referentes a:

I. Atividades ou projetos de pesquisa, extensão e inovação tecnológica somente aqueles finalizados, no caso de instituições de educação superior.

II. Bolsas e auxílios para estudo e pesquisa concedidos a estudantes, a professores e a pesquisadores.

III. Número de vagas disponíveis e preenchidas por instituição de ensino, lista de espera com especificação da reserva de vagas, inclusive para estados e municípios.

É CORRETO o que se afirma em:

- (A) I e II, apenas.
- (B) I, II e III.
- (C) II e III, apenas.
- (D) II, apenas.

### Questão 16

A sociedade contemporânea, marcada pelo uso intenso de recursos tecnológicos como instrumentos para a aquisição do conhecimento e a resolução de problemas, exige a adoção de diferentes metodologias didáticas. Essas metodologias devem possibilitar que os estudantes compreendam não apenas conceitos e fatos, mas também procedimentos, valores e atitudes. Com o objetivo de garantir a formação integral dos estudantes, cresce a necessidade de utilizar metodologias ativas, que colocam o aluno como protagonista do próprio processo de aprendizagem. Considere a metodologia ativa descrita a seguir:

"Os alunos são reunidos em pequenos grupos de aprendizagem, em um mesmo espaço físico, para resolver desafios lançados antes, durante ou após as aulas."

Essa metodologia ativa é denominada:

- (A) Design thinking.
- (B) Sala de aula invertida.
- (C) Aprendizagem Baseada em Times ou Team-Based Learning (TBL).
- (D) Aprendizagem baseada em projeto.

### Questão 17

Rogers (1985) é considerado um dos mais influentes teóricos no campo das teorias humanistas da aprendizagem e da personalidade. Para ele, é pelo contato humano que se educa, e o professor deve atuar como um educador-facilitador, alguém realmente presente para seus alunos. O educador não deve adotar um modelo único de ensino, mas sim colocar os interesses e necessidades dos alunos em primeiro lugar. Esse método propõe que o estudante aprenda a aprender, enquanto o professor atua como um facilitador da aprendizagem, de forma autêntica, livre e singular, pautando-se na aceitação, confiança mútua e compreensão empática.

Fonte: LIMA, Letícia Dayane de; BARBOSA, Zildete Carlos Lyra; PEIXOTO, Sandra Patrícia Lamenha. Teoria Humanista: Carl Rogers e a Educação. Revista Interfaces Científicas – Humanas e Sociais, Aracaju, v. 7, n. 3, p. 73–82, jul./set. 2018.

Com base nessa perspectiva, julgue como Verdadeiras (V) ou Falsas (F) as afirmações a seguir, referentes às características da teoria humanista da aprendizagem:

( ) O educador-facilitador deve ajudar o aluno a entrar em contato com seus interesses, objetivos e expectativas, incentivando-o a ser um agente ativo do próprio aprendizado.

( ) A teoria sugere a padronização e a universalização dos comportamentos, e que a relação entre aluno e professor não deve transcender o espaço da sala de aula.

( ) O professor também precisa expressar seus interesses, percepções e o desejo genuíno de ensinar, utilizando métodos estimulantes que favoreçam a construção de conhecimento e o envolvimento dos alunos.

Assinale a alternativa com a sequência CORRETA de cima para baixo.

- (A) V, F, V.
- (B) V, F, F.
- (C) F, F, V.
- (D) V, V, V.

### Questão 18

Todas as formas de avaliação envolvem valoração, determinação e classificação de algum aspecto do comportamento do aluno. No entanto, quando aplicada antes do início do processo de ensino, a avaliação denominada (X) tem a função de definir o ponto de partida da aprendizagem. Essa modalidade de avaliação busca identificar se os estudantes possuem as habilidades necessárias para alcançar os objetivos propostos, verificar o nível de domínio prévio dos conteúdos, classificá-los de acordo com suas necessidades de aprendizagem e, quando utilizada durante a instrução, compreender as causas de possíveis dificuldades apresentadas. Assinale a alternativa que substitui corretamente o (X) do texto.

- (A) formativa
- (B) classificatória
- (C) somativa
- (D) diagnóstica

### Questão 19

O Projeto Político Pedagógico (PPP) é o documento norteador das práticas pedagógicas da escola. Ele contempla a organização do trabalho escolar em sua totalidade e deve estar embasado em princípios que sustentam a escola democrática, pública e gratuita, conferindo identidade própria à instituição de ensino.

Alguns princípios do PPP possuem caráter permanente e fundamentam as ações pedagógicas. Dentre eles, assinale a alternativa CORRETA.

- (A) Eficiência, meritocracia, gestão centralizada, subordinação pedagógica e controle de resultados.
- (B) Competitividade, produtividade, gestão hierárquica, autonomia limitada e qualificação técnica do magistério.
- (C) Igualdade, qualidade, gestão democrática, autonomia e valorização do magistério.
- (D) Equidade, mobilidade, flexibilidade, gestão aristocrática e valorização do magistério.

### Questão 20

A Política Nacional de Educação Especial Inclusiva e a Rede Nacional de Educação Especial Inclusiva foram instituídas pelo Decreto nº 12.686/2025. A Política Nacional de Educação Especial Inclusiva tem a finalidade de garantir o direito à educação em um sistema educacional inclusivo para estudantes com deficiência, com transtorno do espectro autista e com altas habilidades ou superdotação, sem discriminação e com base na igualdade de oportunidades. Sobre a educação inclusiva, julgue os itens a seguir:

I. O estudante com transtorno do espectro autista é considerado pessoa com deficiência para fins da Política Nacional de Educação Especial Inclusiva.

II. A modalidade da educação especial será oferecida de maneira transversal a todos os níveis, etapas e modalidades.

A partir da análise dos itens, é possível AFIRMAR que:

- (A) I está correto e II está incorreto.
- (B) I está incorreto e II está correto.
- (C) I e II estão incorretos.
- (D) I e II estão corretos.

## CONHECIMENTOS ESPECÍFICOS

### Questão 21

Para que um computador funcione, é necessária a interação entre seus componentes físicos e os programas que o controlam. Um software fundamental atua como intermediário, gerenciando todos os recursos da máquina e permitindo que outros programas sejam executados. Marque a alternativa **CORRETA** que corresponde ao software tem a função de gerenciar os recursos de hardware do computador, fornecer serviços essenciais aos aplicativos e atuar como interface entre o usuário e a máquina.

- (A) Sistema Operacional.
- (B) Editor de Texto.
- (C) Antivírus.
- (D) Navegador de Internet.

### Questão 22

A vida em sociedade no mundo contemporâneo estende-se ao ambiente digital, exigindo um conjunto de normas, comportamentos e leis para garantir a segurança, a privacidade e o respeito entre os usuários. A legislação brasileira tem avançado para regular essas interações, estabelecendo direitos e deveres para cidadãos e empresas. Marque a alternativa **CORRETA** que corresponde a lei brasileira estabelece princípios, garantias, direitos e deveres para o uso da internet no Brasil, sendo conhecida como a "**constituição da internet**".

- (A) Estatuto da Criança e do Adolescente (ECA).
- (B) Marco Civil da Internet.
- (C) Lei Geral de Proteção de Dados (LGPD).
- (D) Lei de Acesso à Informação (LAI).

### Questão 23

Estudos brasileiros sobre o ensino de programação recomendam uma progressão cuidadosa, começando com ambientes visuais que facilitam a compreensão dos conceitos básicos, passando por linguagens intermediárias que introduzem a sintaxe textual de forma gradual, até chegar a linguagens profissionais. Essa transição suave reduz a frustração e aumenta o engajamento dos estudantes. Marque a alternativa **CORRETA** que corresponde a sequência representa a progressão pedagógica **mais adequada** para o ensino de programação no ensino fundamental, segundo pesquisas brasileiras.

- (A) Scratch → Português → Python.
- (B) Python → JavaScript → Ruby.
- (C) Java → C++ → Assembly.
- (D) HTML → CSS → PHP.

### Questão 24

No contexto educacional, é fundamental que estudantes compreendam seus direitos e desenvolvam práticas seguras de uso da internet, incluindo a consciência sobre quais informações podem ou não ser compartilhadas. Marque a alternativa **CORRETA** que corresponde a lei brasileira regulamenta o tratamento de dados pessoais, inclusive em meios digitais, estabelecendo direitos dos titulares e obrigações para quem coleta e processa essas informações.

- (A) Lei de Acesso à Informação (LAI).
- (B) Código de Defesa do Consumidor.
- (C) Lei Geral de Proteção de Dados (LGPD).
- (D) Marco Civil da Internet.

### Questão 25

No estudo de estruturas de dados, algumas organizações seguem uma ordem sequencial, onde cada elemento tem um predecessor e um sucessor (exceto o

primeiro e o último). Essas estruturas são fundamentais para a resolução de diversos problemas computacionais e são introduzidas nos primeiros contatos com a programação e algoritmos. Marque a alternativa **CORRETA** que corresponde a uma estrutura de dados considerada linear.

- (A) Tabela Hash.
- (B) Fila.
- (C) Grafo.
- (D) Árvore Binária.

### Questão 26

Com a homologação do complemento de Computação à BNCC, as escolas brasileiras precisam integrar esse novo componente curricular em seu documento norteador. Esse processo envolve a definição de objetivos, a formação de professores e a alocação de recursos, garantindo que o ensino de computação esteja alinhado à proposta educacional da instituição. Marque a alternativa **CORRETA** que corresponde ao documento que formaliza a proposta educacional de uma escola, e que agora deve incluir as diretrizes para o ensino de Computação.

- (A) Diário de Classe.
- (B) Projeto Político-Pedagógico (PPP).
- (C) Regimento Escolar.
- (D) Plano de Aula.

### Questão 27

O Pensamento Computacional não se limita ao uso de computadores, mas representa uma forma de pensar e resolver problemas que pode ser aplicada em diversas situações do cotidiano. Ao decompor um problema complexo, reconhecer padrões, abstrair detalhes e criar uma sequência de passos, os estudantes desenvolvem habilidades cognitivas transferíveis para outras áreas do conhecimento. Marque a alternativa **CORRETA** que corresponde ao pilar do Pensamento Computacional está relacionado à capacidade de focar nos aspectos essenciais de um problema, ignorando detalhes irrelevantes.

- (A) Algoritmos.
- (B) Reconhecimento de padrões.
- (C) Abstração.
- (D) Decomposição.

### Questão 28

O complemento à BNCC sobre Computação na Educação Básica, aprovado pelo Conselho Nacional de Educação, estrutura o ensino de computação em três eixos fundamentais que devem permear todas as etapas da educação básica. Esses eixos representam dimensões complementares e integradas, abrangendo desde a compreensão crítica das tecnologias até o desenvolvimento de habilidades técnicas e do

pensamento lógico. Marque a alternativa **CORRETA** que corresponde segundo o complemento à BNCC sobre Computação na Educação Básica, são os três eixos que estruturam o ensino de computação.

- (A) Cultura Digital, Tecnologia Digital e Pensamento Computacional.
- (B) Programação, Algoritmos e Estruturas de Dados.
- (C) Inclusão Digital, Acessibilidade e Cidadania.
- (D) Hardware, Software e Redes.

### Questão 29

No ensino de Computação, elas são particularmente úteis para avaliar projetos, programas e produtos digitais, fornecendo feedback claro aos estudantes sobre o que foi alcançado e o que pode ser melhorado. Marque a alternativa **CORRETA** que corresponde ao instrumento de avaliação descreve níveis de desempenho para diferentes critérios, auxiliando tanto o professor quanto o aluno a compreender o que é esperado em cada etapa da aprendizagem.

- (A) Provas objetivas.
- (B) Questionário diagnóstico.
- (C) Autoavaliação livre.
- (D) Rubrica de avaliação.

### Questão 30

A seleção de ferramentas digitais para o ensino de computação deve considerar diversos critérios pedagógicos. Pesquisas brasileiras destacam que, além da adequação à faixa etária e aos objetivos de aprendizagem, é fundamental avaliar a usabilidade, a acessibilidade e a segurança dos dados dos estudantes, especialmente em um contexto de crescente preocupação com a privacidade infantil. Marque a alternativa **CORRETA** que ao selecionar um aplicativo educacional para ensinar programação a crianças do ensino fundamental, qual dos seguintes critérios **não** deve ser prioritário.

- (A) Segurança e privacidade dos dados.
- (B) Alinhamento com os objetivos pedagógicos.
- (C) Adequação à faixa etária dos alunos.
- (D) Complexidade técnica avançada.

### Questão 31

A Política Nacional de Educação Digital (PNED) e diversas pesquisas acadêmicas enfatizam que, além de saber usar as ferramentas tecnológicas, é crucial desenvolver a capacidade de compreender, avaliar e criar informação de forma crítica e reflexiva no ambiente digital. Essa competência é essencial para o exercício pleno da cidadania no século XXI. Marque a alternativa **CORRETA** que corresponde ao conjunto de habilidades relacionadas à leitura, escrita, compreensão e avaliação crítica de informações em meios digitais.

- (A) Letramento Digital.
- (B) Pensamento Computacional.
- (C) Inclusão Digital.
- (D) Programação de Computadores.

### Questão 32

O acesso equitativo às tecnologias digitais é um desafio central para a educação brasileira. Políticas públicas e pesquisas na área buscam não apenas garantir que todos tenham acesso, mas também que as ferramentas e conteúdos sejam utilizáveis por pessoas com diferentes deficiências, promovendo uma participação plena na sociedade digital. Marque a alternativa **CORRETA** que corresponde ao conceito que se refere à eliminação de barreiras em sites, aplicativos e sistemas para que pessoas com deficiência (visual, auditiva, motora, etc.) possam perceber, entender, navegar e interagir na web.

- (A) Acessibilidade Digital.
- (B) Letramento Digital.
- (C) Inclusão Digital.
- (D) Cidadania Digital.

### Questão 33

Uma abordagem pedagógica comum, validada por pesquisas na área de educação em computação, utiliza uma linguagem de programação baseada em blocos visuais que se encaixam, permitindo a criação de jogos e animações de forma intuitiva antes de avançar para linguagens textuais. Qual linguagem de programação, desenvolvida pelo MIT, que é amplamente recomendada para a introdução ao pensamento computacional no ensino fundamental por sua natureza visual e baseada em blocos?

- (A) C++.
- (B) Python.
- (C) Java.
- (D) Scratch.

### Questão 34

Em vez de uma postura passiva de recepção de conteúdo, os alunos são incentivados a construir o conhecimento por meio da resolução de problemas, criação de projetos e colaboração, muitas vezes com o apoio de tecnologias digitais. Marque a alternativa **CORRETA** que corresponde a uma abordagem pedagógica coloca o estudante como protagonista do seu processo de aprendizagem, utilizando estratégias como a Aprendizagem Baseada em Projetos e a Sala de Aula Invertida.

- (A) Metodologia Construtivista.
- (B) Metodologias ativas.
- (C) Ensino tradicional.
- (D) Método Sócio-interacionista.

### Questão 35

A normatização do ensino de Computação na Educação Básica brasileira representa um marco histórico. A resolução do Conselho Nacional de Educação estabelece diretrizes para a implementação desse componente curricular em todas as redes de ensino do país, com prazo definido para sua obrigatoriedade, garantindo que todos os estudantes tenham acesso a essa formação essencial. Marque a alternativa **CORRETA** que corresponde ao ano o ensino de Computação se torna **obrigatório** na Educação Básica brasileira, segundo a norma aprovada pelo CNE.

- (A) 2022.
- (B) 2024.
- (C) 2030.
- (D) 2026.

### Questão 36

A formação para a cidadania no século XXI inclui necessariamente a dimensão digital. Isso envolve não apenas o conhecimento técnico, mas também o desenvolvimento de valores éticos, o respeito à diversidade, a responsabilidade nas interações online e a compreensão dos direitos e deveres no ambiente digital, incluindo o combate a práticas prejudiciais como o cyberbullying. Marque a alternativa **CORRETA** que corresponde ao conceito que abrange o uso responsável, ético e seguro das tecnologias digitais, incluindo o respeito aos direitos dos outros e a participação consciente na sociedade digital.

- (A) Cidadania Digital.
- (B) Alfabetização Tecnológica.
- (C) Inclusão Digital.
- (D) Letramento Digital.

### Questão 37

A tecnologia pode ser uma poderosa aliada na promoção da inclusão educacional. Recursos como leitores de tela, softwares de reconhecimento de voz, teclados adaptados e interfaces customizáveis permitem que estudantes com diferentes deficiências acessem conteúdos e participem ativamente das atividades de aprendizagem, promovendo equidade e autonomia. Marque a alternativa **CORRETA** que corresponde aos recursos tecnológicos que auxiliam pessoas com deficiência a superar barreiras.

- (A) Tecnologias assistivas.
- (B) Softwares educacionais.
- (C) Aplicativos de produtividade.
- (D) Plataformas de ensino.

### Questão 38

Práticas de ensino mapeadas em pesquisas brasileiras sobre cidadania digital enfatizam a necessidade de

conscientizar os estudantes sobre os riscos e as melhores práticas para a preservação de dados e a privacidade. Marque a alternativa **CORRETA** que corresponde a uma ação representa uma prática fundamental de segurança digital que deve ser ensinada na educação básica.

- (A) Clicar em todos os links recebidos por e-mail para verificar seu conteúdo.
- (B) Criar senhas fortes, combinando letras, números e símbolos, e não compartilhá-las.
- (C) Compartilhar senhas com amigos para facilitar o acesso a contas.
- (D) Utilizar a mesma senha para todos os serviços online.

### Questão 39

Para verificar o desenvolvimento de habilidades complexas como o Pensamento Computacional, as abordagens de avaliação precisam ir além dos testes tradicionais de múltipla escolha. Marque a alternativa **CORRETA** que corresponde ao tipo de avaliação é mais adequado para acompanhar o desenvolvimento contínuo das habilidades do aluno ao longo do processo de ensino-aprendizagem, oferecendo feedback constante.

- (A) Avaliação somativa.
- (B) Avaliação formativa.
- (C) Avaliação diagnóstica.
- (D) Avaliação externa.

### Questão 40

Uma abordagem pedagógica inovadora permite ensinar conceitos fundamentais de computação sem o uso de computadores ou dispositivos eletrônicos. Por meio de atividades lúdicas, jogos e materiais concretos, os alunos desenvolvem o raciocínio lógico e o Pensamento Computacional, tornando o ensino acessível mesmo em contextos com limitações de infraestrutura tecnológica. Marque a alternativa **CORRETA** que corresponde a metodologia que ensina conceitos de computação por meio de atividades práticas, jogos e materiais concretos, sem o uso de computadores.

- (A) Computação em Nuvem.
- (B) Computação Desplugada.
- (C) Robótica Educacional.
- (D) Programação Visual.

RASCUNHO - NÃO DESTAQUE