

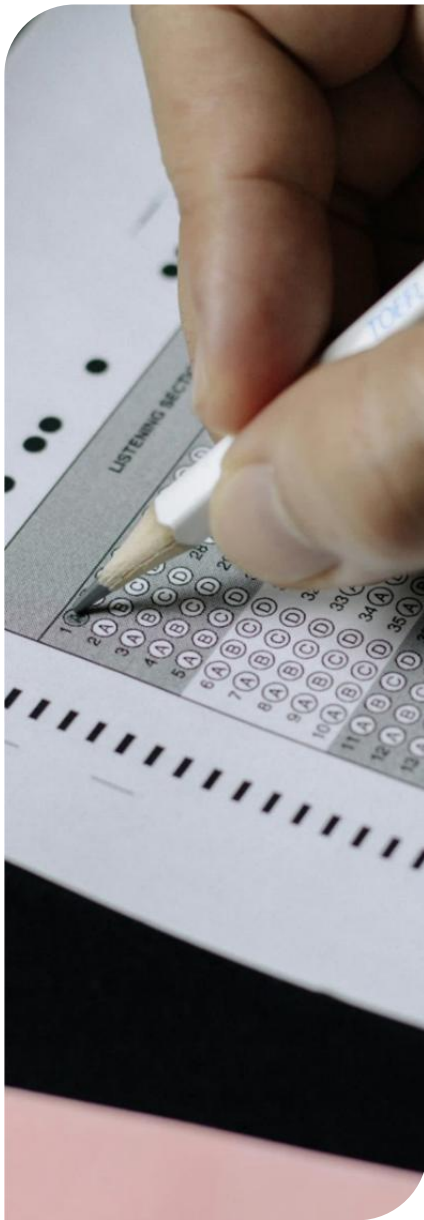
**EDITAL Nº 001/2025 DO CONCURSO PÚBLICO PARA CARGOS DE NÍVEIS FUNDAMENTAL,  
MÉDIO E SUPERIOR**

**MUNICÍPIO DE CALÇADO (PE)**

**AGENTE DE DISCIPLINA ESCOLAR**

**MANHÃ**

**Atenção: Fraudar ou tentar fraudar Concursos Públicos é Crime previsto no art. 311-A do Código Penal.**



**ORIENTAÇÕES IMPORTANTES AO CANDIDATO:**

**1. Conferência de documentos:**

- ✓ Verifique seu nome, número do documento e número de inscrição em todos os materiais entregues.
- ✓ Confira o Caderno de Questões quanto a falhas de impressão ou numeração.

**2. Cumprimento das normas:**

- ✓ O descumprimento de qualquer regra constante no Edital, Caderno de Questões ou Folha de Respostas poderá acarretar a eliminação do candidato.

**3. Folha de Respostas:**

- ✓ É o único documento válido para avaliação.
- ✓ Preencha corretamente o campo da assinatura.
- ✓ Assinale apenas uma alternativa por item.
- ✓ Utilize apenas caneta esferográfica azul ou preta.
- ✓ Devolva a Folha de Respostas preenchida e assinada ao fiscal.

**4. Divulgação de provas e gabaritos:**

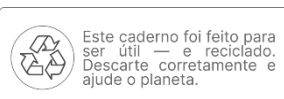
- ✓ Estarão disponíveis no site do Instituto IGEDUC ([www.igeduc.org.br](http://www.igeduc.org.br)), conforme o Edital.

**5. Condutas proibidas:**

- ✓ Manusear o Caderno de Questões antes do horário oficial.
- ✓ Comunicar-se com outros candidatos durante a prova.
- ✓ Usar aparelhos eletrônicos de qualquer tipo.
- ✓ Anotar o gabarito fora da Folha de Respostas.

**6. Exceto quando o enunciado da questão determinar o contrário, considere as seguintes regras:**

- ✓ As questões de Língua Portuguesa devem ser respondidas conforme a norma culta vigente à época da aplicação da prova; as de informática, com base na versão mais atualizada dos softwares mencionados na mesma data; e as de legislação, considerando a versão vigente e mais atual de cada lei.



## CONHECIMENTOS GERAIS

O texto seguinte servirá de base para responder às questões de 1 a 7.

### Ovo de dinossauro de 70 milhões de anos é achado intacto na Patagônia

No dia 7 de outubro de 2025, na estepe da Patagônia argentina, ocorreu um episódio memorável, que poderia ser descrito como um dos mais espetaculares da paleontologia moderna — não apenas pela raridade da descoberta, mas porque foi transmitido ao vivo, para milhares de espectadores do YouTube.

Um dos pesquisadores da escavação no sítio de Rio Negro contou: "Encontramos um pequeno ninho. Estávamos caminhando com nosso companheiro e pensamos: 'Será que isso [o ovo] é de uma ema?' E quando começamos a desenterrá-lo, descobrimos que estava cheio de terra. Isso é absolutamente insano".

No vídeo da chamada Expedición Cretácica I — que viralizou imediatamente nas redes sociais — o líder da pesquisa, Federico Agnolín, identificou a descoberta como um ovo de dinossauro. Como o local é conhecido por descobertas fósseis de dinossauros carnívoros, é possível que o ovo pertença a um terópode.

A descoberta chamou a atenção pela sua raridade: ovos de dinossauros carnívoros são muito mais difíceis de encontrar e conservar do que os de herbívoros, porque suas cascas tendem a ser mais finas e mais vulneráveis à erosão. Não por acaso, as aves, herdeiras evolutivas dos terópodes, possuem esse mesmo padrão de casca.

O estado de preservação, considerado pelos paleontólogos do Conicet (Instituto Nacional de Ciências Naturais, da Argentina) como "quase perfeito" ou "intacto", é notável para um fóssil de cerca de 70 milhões de anos, e permite muitas oportunidades para estudo microanatômico, principalmente se contiver um embrião.

O "ovo bem preservado", com uma ornamentação típica de um grupo de dinossauro visível na superfície da casca, foi exibido via streaming ao público conectado. O momento conseguiu unir emoção da descoberta à divulgação científica, o que é um dos compromissos do Conicet na campanha.

Sobre a possível existência de um embrião, Muñoz mostrou cautela ao abordar o assunto: "Um embrião é um organismo muito delicado e sua preservação é complexa. Embora o ovo tenha se preservado completo, não sabemos se havia um embrião que morreu, ou se era um ovo não fertilizado", disse.

O próximo passo da expedição será submeter o fóssil a microtomografias e tomografias computadorizadas de alta resolução para revelar seu interior sem danificar a estrutura. Se confirmada sua existência, um embrião fossilizado poderia esclarecer algumas questões fundamentais sobre a biologia reprodutiva dos terópodes.

Os pesquisadores esperam identificar o grupo específico

ao qual o ovo pertence, compreender o desenvolvimento embrionário e o estágio de eclosão, além de revelar aspectos da evolução de dinossauros para aves — lacunas cruciais na história evolutiva desses animais.

Muñoz destacou as possibilidades científicas de um possível embrião na entrevista à National Geographic: "Pode acontecer que vejamos uma linhagem que ainda não conhecemos, ou que entendamos que tipo de ovo alguns dos dinossauros comuns dessa época punham, perto do final da era dos dinossauros na Patagônia argentina".

<https://www.cnnbrasil.com.br/tecnologia/ovo-de-dinossauro-de-70-milhoes-de-anos-e-achado-intacto-na-patagonia/>

### Questão 01

A transmissão ao vivo da descoberta do ovo de dinossauro demonstra uma nova forma de interação entre a ciência e o público. Nesse sentido, o episódio ilustra:

- (A) A banalização de descobertas científicas em nome da popularidade.
- (B) A integração entre a pesquisa científica e a divulgação do conhecimento em tempo real.
- (C) O uso das redes sociais como mero instrumento de entretenimento.
- (D) O sensacionalismo midiático substituindo o trabalho dos especialistas.

### Questão 02

O estado de preservação do ovo chamou atenção por sua raridade. Essa característica é particularmente relevante porque:

- (A) Permite entender melhor o comportamento social dos dinossauros carnívoros.
- (B) Sugere que o ovo pertence a uma espécie de dinossauro herbívoro.
- (C) Indica que o fóssil provavelmente foi formado em ambiente marinho.
- (D) Possibilita análises detalhadas sem risco de danificar a estrutura interna.

### Questão 03

O texto enfatiza que ovos de dinossauros carnívoros são achados muito mais raros do que os de herbívoros. Esse fato está relacionado:

- (A) À incapacidade dos terópodes de produzir ovos fossilizáveis.
- (B) À maior escassez de espécies carnívoras durante o Cretáceo.
- (C) À fragilidade estrutural das cascas desses ovos, mais suscetíveis à erosão.
- (D) À menor relevância científica atribuída aos fósseis carnívoros.

### Questão 04

A menção ao fato de que o ovo pode ser de um dinossauro terópode tem relevância científica porque:

- (A) Esses animais são considerados os ancestrais diretos das aves modernas.
- (B) Os terópodes eram exclusivamente herbívoros e de difícil identificação.
- (C) Os fósseis de terópodes costumam ser de origem vegetal.
- (D) O termo "terópode" refere-se a qualquer animal marinho da era Cretácea.

### Questão 05

Ao final, o texto destaca o potencial científico da descoberta para a compreensão da história evolutiva. Esse potencial está associado principalmente a:

- (A) A possibilidade de identificar uma nova linhagem de dinossauro e entender seu processo reprodutivo.
- (B) A descoberta de fósseis de outros animais próximos ao ninho original.
- (C) A comparação entre ovos de dinossauros e de mamíferos primitivos do mesmo período.
- (D) A reconstituição completa do ambiente climático da Patagônia há 70 milhões de anos.

### Questão 06

A reação dos pesquisadores ao encontrar o ovo revela um aspecto humano do fazer científico, frequentemente ausente em descrições técnicas. Essa reação evidencia:

- (A) O desinteresse dos especialistas pelo potencial acadêmico do achado.
- (B) A falta de preparo dos cientistas diante de achados inesperados.
- (C) A naturalidade com que descobertas extraordinárias são tratadas no campo científico.
- (D) O entusiasmo e a surpresa genuína que acompanham momentos de descoberta científica.

### Questão 07

A postura cautelosa de Muñoz diante da hipótese de existência de um embrião mostra uma característica essencial da prática científica. Essa característica é:

- (A) A valorização da prudência e da confirmação empírica antes de afirmar conclusões.
- (B) A desconfiança em relação à tecnologia de imagem aplicada à paleontologia.
- (C) A tendência de descartar hipóteses improváveis antes de testá-las.
- (D) A preferência por divulgar resultados incompletos para estimular o debate.

### Questão 08

A concordância nominal é um dos aspectos mais sutis da norma-padrão do português, exigindo atenção às relações de gênero e número entre adjetivos, pronomes e substantivos. Diversas expressões apresentam comportamento variável conforme o valor sintático ou semântico que assumem na frase. Assim, levando em conta as regras gerais e as exceções da concordância nominal, assinale a alternativa em que a ocorrência de concordância nominal está de acordo com a norma culta da língua portuguesa.

- (A) Eles mesmo assumiram a responsabilidade pelo erro.
- (B) As cartas seguem anexos.
- (C) É proibido a permanência de pessoas na área restrita.
- (D) As funcionárias estavam meio preocupadas com a reunião.

### Questão 09

Considerando as regras de acentuação gráfica na língua portuguesa e, em especial, a classificação das palavras quanto à posição da sílaba tônica, analise o seguinte trecho:

*"O diagnóstico clínico revelou padrões tóxicos e níveis anômalos de substâncias químicas que comprometem a integridade do organismo."*

Com base na norma ortográfica vigente, avalie a correção da acentuação gráfica das palavras destacadas e a classificação de suas tonicidades, e assinale a alternativa correta:

- (A) A acentuação da palavra "anômalos" é inadequada nos termos da norma culta da língua portuguesa.
- (B) Todos os termos proparoxítonos do trecho foram acentuados de forma inadequada.
- (C) Todas as palavras proparoxítonas do trecho estão devidamente acentuadas.
- (D) O termo "organismo" deveria ter sido acentuado em sua sílaba tônica nos termos da norma culta da língua portuguesa.

### Questão 10

Analise as afirmações abaixo:

- I. Grande parte dos alunos entregaram os relatórios no prazo combinado.
- II. Fui eu quem chegou mais cedo à reunião, antes mesmo do diretor.
- III. Vende-se apartamentos de alto padrão nesta região valorizada da cidade.
- IV. Nem a secretária nem o coordenador estavam presentes na conferência.
- V. São uma hora e trinta minutos de viagem até o destino final.

Identifique em quais afirmativas o uso da concordância verbal está de acordo com a norma-padrão da língua portuguesa.

- (A) I, II, IV.
- (B) II, IV, V.
- (C) I, IV, V.
- (D) I, III, V.

### Questão 11

Um professor de Geografia precisa apresentar a distribuição percentual do uso do solo em uma região: 40% agricultura, 30% pecuária, 20% área urbana e 10% preservação ambiental. Marque a alternativa **CORRETA** que corresponde ao tipo de gráfico do Excel é o **mais indicado** para representar essas proporções de forma visual e intuitiva.

- (A) Gráfico de Dispersão.
- (B) Gráfico de Pizza (Setores).
- (C) Gráfico de Linhas.
- (D) Gráfico de Barras Empilhadas.

### Questão 12

Um aluno precisa inserir o logotipo da universidade e o título do trabalho no topo de todas as páginas de sua monografia, e a numeração de páginas na parte inferior. Marque a alternativa **CORRETA** que corresponde aos recursos do Word devem ser utilizados para essa finalidade.

- (A) Caixa de Texto e Marca D'água.
- (B) Nota de Rodapé e Nota de Fim.
- (C) WordArt e SmartArt.
- (D) Cabeçalho e Rodapé.

### Questão 13

Um estudante recebe um e-mail supostamente enviado por seu banco, solicitando a atualização de seus dados cadastrais através de um link fornecido na mensagem. O e-mail possui um tom de urgência, alertando para o risco de bloqueio da conta. Marque a alternativa **CORRETA** que corresponde ao tipo de ameaça à segurança na internet desse exemplo clássico descrito.

- (A) Malware do tipo Ransomware.
- (B) Ataque de negação de serviço (DDoS).
- (C) Engenharia social por meio de Spyware.
- (D) Phishing.

### Questão 14

Quando um programa para de responder no Windows, existe uma ferramenta que pode ser acessada através da combinação de teclas Ctrl+Shift+Esc para visualizar os processos em execução e forçar o encerramento do aplicativo problemático. Marque a alternativa **CORRETA** que corresponde ao recurso no Windows.

- (A) Prompt de Comando.
- (B) Gerenciador de Tarefas.
- (C) Explorador de Arquivos.
- (D) Painel de Controle.

### Questão 15

Um professor está criando uma planilha no Excel para calcular a nota final de seus alunos. A fórmula da nota final, na célula D2, é  $=B2*0.4 + C2*0.6$ . Ele precisa aplicar um bônus de 5% sobre a nota final, e o valor desse bônus está na célula F1. Para aplicar essa fórmula a todos os 30 alunos (da linha 2 à 31). Marque a alternativa **CORRETA** que corresponde a fórmula correta a ser inserida em E2, para que a referência à célula do bônus não mude ao ser arrastada.

- (A)  $=D2*(1+F\$1)$ .
- (B)  $=D2*(1+\$F\$1)$ .
- (C)  $=D2*(1+\$F1)$ .
- (D)  $=D2*(1+F1)$ .

### Questão 16

Um usuário salvou um documento chamado Trabalho\_Final.docx dentro da pasta Documentos, que por sua vez está dentro de sua pasta de usuário Maria. Se o sistema está instalado na unidade C:. Marque a alternativa **CORRETA** das seguintes opções representa o caminho (path) absoluto correto para este arquivo no ambiente Windows.

- (A) My Documents\Trabalho\_Final.docx
- (B) C:\Users\Maria\Documentos\Trabalho\_Final.docx
- (C) C:/Users/Maria/Documentos/Trabalho\_Final.docx
- (D) C:\Maria\Documentos\Trabalho\_Final.docx

### Questão 17

Para aumentar a segurança de sua conta de e-mail e redes sociais, um usuário decide ativar um recurso que, além da senha, exige a inserção de um código numérico temporário para seu celular a cada tentativa de login em um novo dispositivo. Marque a alternativa **CORRETA** que corresponde ao mecanismo de segurança mencionado para aumentar a segurança.

- (A) Rede Privada Virtual (VPN).
- (B) Firewall de rede.
- (C) Autenticação de dois fatores (2FA).
- (D) Criptografia de ponta-a-ponta.

### Questão 18

Um estudante baixou diversos arquivos para um trabalho escolar e precisa identificar qual é o documento de texto do Microsoft Word. Marque a alternativa **CORRETA** que corresponde a extensão padrão do Word.

- (A) .pdf
- (B) .pptx

- (C) .docx
- (D) .xlsx

### Questão 19

Uma escola teve seus arquivos administrativos bloqueados por um software malicioso que criptografou todos os documentos e exige pagamento em criptomoedas para liberar o acesso. Marque a alternativa **CORRETA** que corresponde a classificação desse tipo de ataque.

- (A) Keylogger.
- (B) Ransomware.
- (C) Adware.
- (D) Trojan Horse.

### Questão 20

Um grupo de estudantes está trabalhando em um artigo científico no Microsoft Word e precisa que o professor orientador revise o texto. Para que o professor possa fazer sugestões e correções sem apagar o conteúdo original, e para que os alunos possam ver exatamente o que foi alterado, tem um recurso deve ser ativado. Marque a alternativa **CORRETA** que corresponde a esse recurso no Word.

- (A) Comparar Documentos.
- (B) Controlar Alterações.
- (C) Proteger Documento.
- (D) Inserir Comentário.

## CONHECIMENTOS ESPECÍFICOS

**O texto seguinte servirá de base para responder às questões de 21 a 22.**

Conforme o Fundo das Nações Unidas para a Infância (UNICEF), o primeiro artigo da Declaração Universal dos Direitos Humanos afirma que "Todos os seres humanos nascem livres e iguais em dignidade e direitos. São dotados de razão e consciência e devem agir em relação uns aos outros com espírito de fraternidade".

Fundo das Nações Unidas para Infância. Disponível em:  
<https://www.unicef.org/brazil/declaracao-universal-dos-direitos-humanos>

### Questão 21

Em relação aos direitos humanos no mundo do trabalho, julgue os itens a seguir como Verdadeiros (V) ou Falsos (F):

- ( ) Todo ser humano tem direito ao trabalho, à livre escolha de emprego, a condições justas e favoráveis de trabalho e à proteção contra o desemprego.
- ( ) Todo ser humano, sem qualquer distinção, tem direito a igual remuneração por igual trabalho.
- ( ) Todo ser humano que trabalha tem direito a uma

remuneração justa e satisfatória, que lhe assegure, assim como à sua família, uma existência compatível com a dignidade humana, complementada, se necessário, por outros meios de proteção social.

Assinale a alternativa com a sequência **CORRETA** de cima para baixo.

- (A) F, F, V.
- (B) V, V, V.
- (C) V, F, V.
- (D) V, V, F.

### Questão 22

De acordo com os direitos humanos estabelecidos, assinale a alternativa **CORRETA**.

- (A) É facultado aos Estados restringir a igualdade de direitos entre homens e mulheres de acordo com suas tradições culturais.
- (B) Todo ser humano poderá ser submetido à tortura em casos de segurança nacional, desde que autorizado pelo Estado.
- (C) Ninguém será mantido em escravidão ou servidão, a escravidão e o tráfico de escravos serão proibidos em todas as suas formas.
- (D) O direito à liberdade e à segurança pessoal pode ser negado a determinados grupos, conforme suas condições sociais.

**O texto seguinte servirá de base para responder às questões de 23 a 24.**

Para serem eficazes, os programas de prevenção, intervenção e reconstrução da violência exigem das instituições de ensino esforços colaborativos envolvendo toda a comunidade escolar, estudantes, familiares e/ou responsáveis, profissionais da educação, gestores, conselheiros, profissionais de saúde mental, proteção e assistência social, policiais da ronda escolar, equipes de emergência e segurança, entre outros.

Recomendações para Proteção e Segurança no Ambiente Escolar. Disponível em:

[https://www.gov.br/mec/pt-br/centrais-de-conteudo/publicacoes/cartilha\\_recomendacoes\\_protecao\\_seguranca\\_ambiente\\_escolar.pdf](https://www.gov.br/mec/pt-br/centrais-de-conteudo/publicacoes/cartilha_recomendacoes_protecao_seguranca_ambiente_escolar.pdf)

### Questão 23

Em relação à segurança escolar, abaixo constam algumas orientações. Assinale a alternativa **INCORRETA**.

- (A) Promover formas de aproximação e diálogo entre estudantes, familiares e/ou responsáveis e os profissionais da educação.
- (B) Manter as boas condições de zeladoria das instituições de ensino (iluminação, limpeza, conservação etc.), encorajando um cuidado coletivo com o espaço e o ambiente.

- (C) Explicitar para todas as pessoas envolvidas que o objetivo é a prevenção de um incidente violento, sendo este devendo ser tratado com punição.
- (D) Estabelecer formas de controle parental das redes sociais e dos materiais levados para a escola por parte dos estudantes.

### Questão 24

A partir das diretrizes, planos e/ou documentos de orientação das redes de ensino, é possível:

- I. Promover campanhas de informação sobre o conjunto de políticas e ações voltadas à proteção e segurança no ambiente escolar.
- II. Seguir exclusivamente um guia padrão elaborado pela União, sem considerar as especificidades locais.
- III. Designar os responsáveis pela execução das medidas previstas, assegurando a articulação entre os diferentes setores envolvidos.

É CORRETO o que se afirma em:

- (A) I, II e III.
- (B) I e II apenas.
- (C) I e III apenas.
- (D) II e III apenas.

### Questão 25

Segundo a Lei Federal de Diretrizes e Bases da Educação Nacional (LDB), Art. 12, os estabelecimentos de ensino, respeitadas as normas comuns e as do seu sistema de ensino, terão a incumbência de notificar ao Conselho Tutelar do Município:

- I. A relação dos alunos que apresentem quantidade de faltas acima de 20% (vinte por cento) do percentual permitido em lei.
- II. As ocorrências e os dados relativos a casos de violência que envolvam seus alunos, especialmente automutilações, tentativas de suicídio e suicídios consumados.

A partir da análise dos itens, é possível AFIRMAR que:

- (A) I e II estão corretos.
- (B) I está incorreto e II está correto.
- (C) I e II estão incorretos.
- (D) I está correto e II está incorreto.

### Questão 26

Os agentes públicos devem pautar sua atuação em normas de conduta profissional e em comportamentos éticos, observando princípios e valores que orientam o serviço público. Com base nessas diretrizes, julgue os itens a seguir e identifique quais indicam princípios e valores que orientam o serviço público:

- I. Desassiduidade e pontualidade.
- II. Iniciativa.

III. Transparência, dignidade e decoro nas ações e decisões.

É CORRETO o que se afirma em:

- (A) I e II apenas.
- (B) II e III apenas.
- (C) I e III apenas.
- (D) III apenas.

### Questão 27

A escola é um espaço de diversidade e convivência, no qual se manifestam diferentes tipos de conflitos, especialmente os de relacionamento, em razão da presença de pessoas de distintas idades, origens, etnias, gêneros e condições socioculturais. Todos na escola devem estar preparados para lidar com as diferenças, as tensões da convivência e os desentendimentos cotidianos, que podem, em alguns casos, gerar dissenso e desarmonia. Entretanto, a escola também tem o papel de formar valores e habilidades para a convivência, promovendo o diálogo e o respeito mútuo. Os conflitos, quando bem conduzidos, podem ser práticas saudáveis de desenvolvimento humano, mas, se mal administrados, podem resultar em agressividade, indisciplina, predação ou atitudes preconceituosas.

Fonte: Diálogos e Mediação de Conflitos nas Escolas – Guia Prático para Educadores. Conselho Nacional do Ministério Público, Brasília, 2014.

Sobre as relações interpessoais no ambiente escolar, assinale a alternativa que destoa do texto.

- (A) Os conflitos são sempre desarmônicos e prejudiciais, gerando caos e problemas sem solução.
- (B) A diversidade presente na escola exige o respeito às diferenças e o estímulo ao diálogo entre os membros da comunidade escolar.
- (C) Conflitos podem ser oportunidades de crescimento, aprendizado e desenvolvimento de habilidades socioemocionais.
- (D) A escola deve preparar-se para compreender e mediar os conflitos que surgem na convivência cotidiana.

### Questão 28

O diálogo é uma ferramenta eficiente, econômica e construtiva para que as organizações e escolas, superem obstáculos, inclusive na mediação de conflitos, promovam ações colaborativas entre as pessoas e, sobretudo, resolvam conflitos de forma simples e efetiva. Ele é essencial para a transformação das relações humanas e para o desenvolvimento da sociedade. A construção de um bom diálogo é, portanto, a principal estratégia para lidar com os conflitos.

Fonte: Diálogos e Mediação de Conflitos nas Escolas - Guia Prático para Educadores. Conselho Nacional do Ministério Público. Brasília, 2014.

Sobre o diálogo, julgue os itens a seguir:

I. O diálogo é uma troca de entendimentos, e quem o inicia deve buscar o retorno da outra pessoa para certificar-se de que a mensagem foi recebida e compreendida.

II. Somente as palavras fazem parte do diálogo, excluindo-se desse contexto as emoções, expressões faciais, gestos e o tom de voz, que geralmente são irrelevantes diante das palavras.

A partir da análise dos itens, é possível AFIRMAR que:

- (A) I está correto e II está incorreto.
- (B) I e II estão incorretos.
- (C) I está incorreto e II está correto.
- (D) I e II estão corretos.

### Questão 29

O agente de disciplina escolar é um profissional que atua como apoio ao trabalho docente, colaborando nas atividades de educar e cuidar dos estudantes. Trata-se de uma função essencial para o bom andamento das rotinas escolares e para a promoção de um ambiente seguro, organizado e favorável à aprendizagem. Nesse contexto, assinale a alternativa que apresenta uma atribuição compatível com as funções desse profissional.

- (A) Realizar psicodiagnósticos para fins de ingresso, readaptação e avaliação das condições pessoais de servidores, bem como analisar funções sob o ponto de vista psicológico.
- (B) Auxiliar na organização e no atendimento dos educandos em áreas internas e externas da escola.
- (C) Verificar o cumprimento de limites e condições para a realização de operações de crédito e inscrição de compromissos em Restos a Pagar.
- (D) Coordenar programas, projetos e serviços na área de assistência social.

### Questão 30

De modo geral, organização é a forma como um sistema se estrutura, com planejamento, disciplina, comando e liderança, visando alcançar seus objetivos e resultados. Consiste em arranjar, dispor e classificar recursos, objetos, documentos e informações, assegurando eficiência e controle no desenvolvimento das atividades. A organização envolve a coordenação de esforços e recursos para atingir metas de forma ordenada e eficaz.

Dessa forma, pode-se resumir o conceito de organização, conforme descrito em uma das alternativas abaixo. Assinale a alternativa CORRETA.

- (A) Organização é o acúmulo de tarefas isoladas, sem necessidade de coordenação ou planejamento conjunto.
- (B) Organização é um conjunto de ações ocasionais e espontâneas, que ocorrem sem regras ou divisão de responsabilidades.

(C) Organização é uma combinação de esforços individuais que tem por finalidade realizar propósitos coletivos.

(D) Organização é uma combinação de esforços coletivos que tem por finalidade atender apenas aos interesses pessoais dos membros.

### Questão 31

Nessa perspectiva, a gestão escolar configura-se como uma estratégia voltada à promoção de mudanças e ao aprimoramento contínuo dos processos educacionais, tornando-os cada vez mais eficazes na formação e na aprendizagem dos alunos. Para evitar o desperdício de esforços e garantir que os objetivos institucionais sejam alcançados de forma consistente ao longo dos anos, é fundamental a atuação de gestoras e gestores que exerçam uma liderança comprometida, capaz de planejar e implementar ações coerentes com esse propósito. Diante disso, qual dos itens a seguir constitui uma dimensão da gestão dos espaços escolares? Assinale a alternativa CORRETA.

- (A) Gestão de recursos financeiros com foco na aprendizagem.
- (B) Avaliação na rede de ensino e escolas.
- (C) Potencialização dos usos e flexibilização dos espaços escolares.
- (D) Constituição de equipe colaborativa.

### Questão 32

O agente público é toda pessoa que exerce, ainda que transitoriamente ou sem remuneração, por eleição, nomeação, designação, contratação ou qualquer outra forma de investidura ou vínculo, mandato, cargo, emprego ou função na Administração Pública Direta. Todo agente público deve pautar sua conduta por princípios éticos, agindo com probidade, responsabilidade e respeito ao interesse público, conforme previsto no Código de Ética Profissional do Servidor Público. Dessa forma, são exigidas condutas profissionais compatíveis com o exercício da função pública. Entre as alternativas abaixo, assinale a INCORRETA.

- (A) Otimizar os recursos disponibilizados pela Administração, dando celeridade aos serviços de maneira ágil e sem atrasos.
- (B) Respeitar a hierarquia e cumprir as ordens superiores, exceto quando manifestamente ilegais.
- (C) Pautar seu comportamento profissional pelo julgamento e pelo comedimento nas suas manifestações públicas.
- (D) Guardar sob sigilo informações que atentem contra a privacidade e às quais tenha acesso em decorrência do exercício profissional.

### Questão 33

Segundo o Art. 12 do Estatuto da Criança e do

Adolescente (ECA), os estabelecimentos de atendimento à saúde, inclusive as unidades neonatais, de terapia intensiva e de cuidados intermediários, deverão proporcionar condições para a permanência em (X) de um dos pais ou responsável, nos casos de internação de criança ou adolescente. Assinale a alternativa que substitui corretamente o (X) do texto.

- (A) tempo integral
- (B) tempo estendido
- (C) tempo reduzido
- (D) tempo parcial

### Questão 34

O Regimento Escolar é um conjunto de normas e regras que regulam o funcionamento de uma instituição de ensino, orientando suas ações administrativas, pedagógicas e disciplinares. Trata-se de um ato administrativo que define a organização interna da escola e deve estar em consonância com os princípios constitucionais e com a legislação educacional vigente nos âmbitos federal, estadual e municipal. O Regimento representa, portanto, um instrumento essencial de gestão democrática, que orienta direitos, deveres e procedimentos da comunidade escolar. Sobre o Regimento Escolar, assinale a alternativa CORRETA.

- (A) É um documento fixo e imutável, que deve permanecer inalterado após sua aprovação pelos órgãos competentes, a fim de preservar a estabilidade institucional.
- (B) É um documento exclusivamente pedagógico, que trata apenas da metodologia de ensino e das práticas de avaliação adotadas pela escola.
- (C) É elaborado somente pela equipe gestora, sem necessidade de participação de professores, alunos ou demais membros da comunidade escolar.
- (D) É o referencial normativo construído a partir da reflexão coletiva que orienta as ações pedagógicas, administrativas e disciplinares com base na legislação vigente.

### Questão 35

Dentre as noções básicas de primeiros socorros, quando ocorre um acidente com traumatismo craniano, ou seja, quando a criança bate a cabeça, deve-se, via de regra, tranquilizar a vítima, avaliar a perda de consciência (desmaio) ou outros sintomas, e aplicar gelo no local da batida. É importante observar a criança por cerca de 20 a 30 minutos. Dentre os sintomas que devem ser observados, assinale a alternativa CORRETA.

- (A) Avaliar se há espirros, coceira no nariz ou lacrimejamento excessivo, sinais de possível reação alérgica ao ambiente.
- (B) Verificar se há tosse, rouquidão e dificuldade para engolir, sintomas mais relacionados a irritação na garganta.

- (C) Verificar se as pupilas estão iguais, se os movimentos dos membros estão normais e se há vômitos ou sonolência.
- (D) Observar se há tontura leve, suor frio e sensação de fome, pois podem indicar cansaço ou hipoglicemia.

### Questão 36

O bullying é uma prática devastadora que, segundo dados da Unesco, no documento Violência escolar e bullying: relatório sobre a situação mundial (UNESCO, 2019), constitui-se como "[...] o tipo de violência mais comum nas escolas." As consequências dessa prática são graves e abrangem desde a baixa autoestima, queda no desempenho escolar e medo de frequentar a escola, até evasão escolar, depressão, automutilação, ideação suicida e suicídio. Além das vítimas diretas, o ambiente escolar também é afetado, pois a presença da violência e do clima de insegurança provoca mal-estar coletivo. Foi o caso do suicídio de três adolescentes na Noruega, na década de 1970, que motivou os estudos pioneiros do professor Dan Olweus sobre o fenômeno. Em 2011, o psiquiatra Timothy Brewerton, em entrevista à Folha de São Paulo, analisou os ataques em escolas, como os da Escola de Columbine (1999) e da Universidade Estadual da Virgínia (2007), nos Estados Unidos, e os casos brasileiros da Escola Municipal Tasso da Silveira (2011) e da Escola Estadual Professor Raul Brasil (2019), entre outros. Segundo Brewerton, tais episódios têm origem multifatorial, envolvendo aspectos biológicos, familiares, sociais e culturais, sendo o bullying um denominador comum.

Fonte: Faria, D. F.; Fernandes, C. H.; da Silveira Nunes, S. (06 de abril de 2023). Violência escolar e bullying: Redação. Universidade Federal de Alfenas – UNIFAL-MG.

De acordo com o texto, é possível AFIRMAR que:

- (A) O bullying é uma forma de violência escolar multifatorial, cujos efeitos atingem não apenas as vítimas, mas também todo o ambiente escolar.
- (B) O texto defende que o bullying afeta apenas os estudantes diretamente envolvidos, sem impacto coletivo no clima escolar.
- (C) Os estudos sobre bullying surgiram no Brasil após o caso da Escola Estadual Professor Raul Brasil, em 2019.
- (D) O bullying é causado exclusivamente por fatores genéticos e psicológicos individuais, sem relação com o contexto social e cultural.

### Questão 37

A Psicologia do Desenvolvimento busca compreender a criança e o adolescente por meio da descrição e análise das transformações psicológicas que ocorrem ao longo do tempo, investigando como essas mudanças podem ser explicadas e interpretadas. Sobre esse tema, considere as afirmativas a seguir:

- I. O tempo, por si só, constitui uma variável psicológica.
- II. A essência da Psicologia do Desenvolvimento está no

estudo das mudanças que ocorrem em função da idade cronológica.

III. O foco da Psicologia do Desenvolvimento está nas mudanças de comportamento decorrentes dos processos intraindividuais e das influências ambientais.

Está CORRETO o que se afirma em:

- (A) II e III apenas.
- (B) I, II e III.
- (C) I e III apenas.
- (D) III apenas.

### Questão 38

De acordo com o Estatuto da Criança e do Adolescente (ECA), Lei nº 8.069/1990, em seu Art. 57, o poder público deve estimular pesquisas, experiências e novas propostas relacionadas a calendário, seriação, currículo, metodologia, didática e avaliação, com o objetivo de promover a inserção de crianças e adolescentes excluídos do(a):

- I. Ensino médio.
- II. Ensino fundamental obrigatório.
- III. Educação infantil obrigatório.

É CORRETO o que se afirma em:

- (A) I, II e III.
- (B) II e III apenas.
- (C) II apenas.
- (D) I e II apenas.

### Questão 39

As Diretrizes e Bases da Educação Nacional, instituídas pela Lei nº 9.394/1996, estabelecem no Art. 5º que o acesso à educação básica obrigatória é direito público subjetivo, podendo qualquer cidadão, grupo de cidadãos, associação comunitária, organização sindical, entidade de classe ou o Ministério Público acionar o poder público para exigí-lo. Nesse sentido, o poder público, dentro de sua esfera de competência federativa, deve adotar determinadas ações de garantia desse direito. Analise as afirmações a seguir e julgue-as como Verdadeiras (V) ou Falsas (F):

- ( ) Recensar anualmente, somente as crianças e adolescentes em idade escolar.
- ( ) Fazer-lhes a chamada pública.
- ( ) Zelar, junto aos pais ou responsáveis, pela frequência à escola.

Assinale a alternativa com a sequência CORRETA, de cima para baixo.

- (A) F, V, V.
- (B) V, V, V.
- (C) V, F, F.
- (D) F, V, F.

### Questão 40

Vinte e seis anos após a divulgação do Informe Warnock, identifica-se, no conceito adotado pela Declaração de Salamanca (1994), a presença das ideias centrais já formuladas no início da década de 1970. Essas concepções foram preservadas na expressão extraída do Informe e retomadas sob o paradigma de uma escola de qualidade para todos, ou seja, uma escola inclusiva. O próprio Informe Warnock já abordava a importância da não segregação dos alunos com dificuldades de aprendizagem, incentivando sua integração sob três formas principais: (X). Tais ideias evoluíram e reaparecem na Declaração de Salamanca, no conceito de escolas integradoras, compreendidas como aquelas que buscam educar, com êxito, todas as crianças, adolescentes e jovens, inclusive aqueles com deficiências graves.

Fonte: Edler Carvalho, Rosita. Removendo barreiras para a aprendizagem: educação inclusiva. Porto Alegre: Mediação, 2000.

Assinale a alternativa que substitui corretamente o (X) do texto.

- (A) estrutural, institucional e disciplinar
- (B) emocional, cultural e pedagógica
- (C) psicológica, moral e comportamental
- (D) física, social e funcional

RASCUNHO - NÃO DESTAQUE