

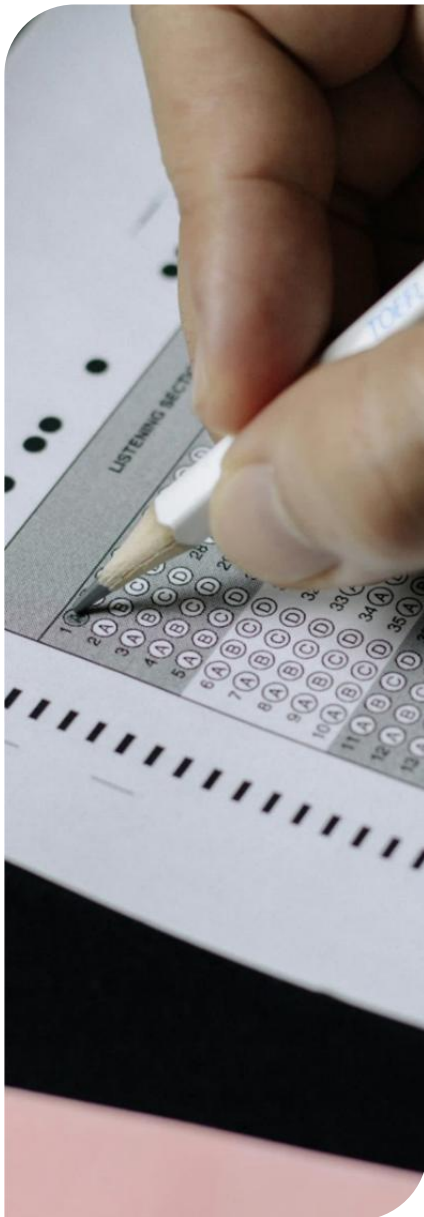
**EDITAL Nº 001/2025 DO CONCURSO PÚBLICO PARA CARGOS DE NÍVEIS FUNDAMENTAL,
MÉDIO E SUPERIOR**

MUNICÍPIO DE CALÇADO (PE)

AGENTE DE CONTROLE INTERNO

MANHÃ

Atenção: Fraudar ou tentar fraudar Concursos Públicos é Crime previsto no art. 311-A do Código Penal.



ORIENTAÇÕES IMPORTANTES AO CANDIDATO:

1. Conferência de documentos:

- ✓ Verifique seu nome, número do documento e número de inscrição em todos os materiais entregues.
- ✓ Confira o Caderno de Questões quanto a falhas de impressão ou numeração.

2. Cumprimento das normas:

- ✓ O descumprimento de qualquer regra constante no Edital, Caderno de Questões ou Folha de Respostas poderá acarretar a eliminação do candidato.

3. Folha de Respostas:

- ✓ É o único documento válido para avaliação.
- ✓ Preencha corretamente o campo da assinatura.
- ✓ Assinale apenas uma alternativa por item.
- ✓ Utilize apenas caneta esferográfica azul ou preta.
- ✓ Devolva a Folha de Respostas preenchida e assinada ao fiscal.

4. Divulgação de provas e gabaritos:

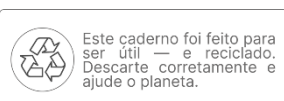
- ✓ Estarão disponíveis no site do Instituto IGEDUC (www.igeduc.org.br), conforme o Edital.

5. Condutas proibidas:

- ✓ Manusear o Caderno de Questões antes do horário oficial.
- ✓ Comunicar-se com outros candidatos durante a prova.
- ✓ Usar aparelhos eletrônicos de qualquer tipo.
- ✓ Anotar o gabarito fora da Folha de Respostas.

6. Exceto quando o enunciado da questão determinar o contrário, considere as seguintes regras:

- ✓ As questões de Língua Portuguesa devem ser respondidas conforme a norma culta vigente à época da aplicação da prova; as de informática, com base na versão mais atualizada dos softwares mencionados na mesma data; e as de legislação, considerando a versão vigente e mais atual de cada lei.



CONHECIMENTOS GERAIS

O texto seguinte servirá de base para responder às questões de 1 a 7.

Ovo de dinossauro de 70 milhões de anos é achado intacto na Patagônia

No dia 7 de outubro de 2025, na estepe da Patagônia argentina, ocorreu um episódio memorável, que poderia ser descrito como um dos mais espetaculares da paleontologia moderna — não apenas pela raridade da descoberta, mas porque foi transmitido ao vivo, para milhares de espectadores do YouTube.

Um dos pesquisadores da escavação no sítio de Rio Negro contou: "Encontramos um pequeno ninho. Estávamos caminhando com nosso companheiro e pensamos: 'Será que isso [o ovo] é de uma ema?' E quando começamos a desenterrá-lo, descobrimos que estava cheio de terra. Isso é absolutamente insano".

No vídeo da chamada Expedición Cretácica I — que viralizou imediatamente nas redes sociais — o líder da pesquisa, Federico Agnolín, identificou a descoberta como um ovo de dinossauro. Como o local é conhecido por descobertas fósseis de dinossauros carnívoros, é possível que o ovo pertença a um terópode.

A descoberta chamou a atenção pela sua raridade: ovos de dinossauros carnívoros são muito mais difíceis de encontrar e conservar do que os de herbívoros, porque suas cascas tendem a ser mais finas e mais vulneráveis à erosão. Não por acaso, as aves, herdeiras evolutivas dos terópodes, possuem esse mesmo padrão de casca.

O estado de preservação, considerado pelos paleontólogos do Conicet (Instituto Nacional de Ciências Naturais, da Argentina) como "quase perfeito" ou "intacto", é notável para um fóssil de cerca de 70 milhões de anos, e permite muitas oportunidades para estudo microanatômico, principalmente se contiver um embrião.

O "ovo bem preservado", com uma ornamentação típica de um grupo de dinossauro visível na superfície da casca, foi exibido via streaming ao público conectado. O momento conseguiu unir emoção da descoberta à divulgação científica, o que é um dos compromissos do Conicet na campanha.

Sobre a possível existência de um embrião, Muñoz mostrou cautela ao abordar o assunto: "Um embrião é um organismo muito delicado e sua preservação é complexa. Embora o ovo tenha se preservado completo, não sabemos se havia um embrião que morreu, ou se era um ovo não fertilizado", disse.

O próximo passo da expedição será submeter o fóssil a microtomografias e tomografias computadorizadas de alta resolução para revelar seu interior sem danificar a estrutura. Se confirmada sua existência, um embrião fossilizado poderia esclarecer algumas questões fundamentais sobre a biologia reprodutiva dos terópodes.

Os pesquisadores esperam identificar o grupo específico

ao qual o ovo pertence, compreender o desenvolvimento embrionário e o estágio de eclosão, além de revelar aspectos da evolução de dinossauros para aves — lacunas cruciais na história evolutiva desses animais.

Muñoz destacou as possibilidades científicas de um possível embrião na entrevista à National Geographic: "Pode acontecer que vejamos uma linhagem que ainda não conhecemos, ou que entendamos que tipo de ovo alguns dos dinossauros comuns dessa época punham, perto do final da era dos dinossauros na Patagônia argentina".

<https://www.cnnbrasil.com.br/tecnologia/ovo-de-dinossauro-de-70-milhoes-de-anos-e-achado-intacto-na-patagonia/>

Questão 01

O texto enfatiza que ovos de dinossauros carnívoros são achados muito mais raros do que os de herbívoros. Esse fato está relacionado:

- (A) À incapacidade dos terópodes de produzir ovos fossilizáveis.
- (B) À menor relevância científica atribuída aos fósseis carnívoros.
- (C) À fragilidade estrutural das cascas desses ovos, mais suscetíveis à erosão.
- (D) À maior escassez de espécies carnívoras durante o Cretáceo.

Questão 02

A reação dos pesquisadores ao encontrar o ovo revela um aspecto humano do fazer científico, frequentemente ausente em descrições técnicas. Essa reação evidencia:

- (A) O desinteresse dos especialistas pelo potencial acadêmico do achado.
- (B) A naturalidade com que descobertas extraordinárias são tratadas no campo científico.
- (C) O entusiasmo e a surpresa genuína que acompanham momentos de descoberta científica.
- (D) A falta de preparo dos cientistas diante de achados inesperados.

Questão 03

O estado de preservação do ovo chamou atenção por sua raridade. Essa característica é particularmente relevante porque:

- (A) Permite entender melhor o comportamento social dos dinossauros carnívoros.
- (B) Possibilita análises detalhadas sem risco de danificar a estrutura interna.
- (C) Sugere que o ovo pertence a uma espécie de dinossauro herbívoro.
- (D) Indica que o fóssil provavelmente foi formado em ambiente marinho.

Questão 04

A menção ao fato de que o ovo pode ser de um dinossauro terópode tem relevância científica porque:

- (A) Esses animais são considerados os ancestrais diretos das aves modernas.
- (B) Os fósseis de terópodes costumam ser de origem vegetal.
- (C) Os terópodes eram exclusivamente herbívoros e de difícil identificação.
- (D) O termo "terópode" refere-se a qualquer animal marinho da era Cretácea.

Questão 05

A transmissão ao vivo da descoberta do ovo de dinossauro demonstra uma nova forma de interação entre a ciência e o público. Nesse sentido, o episódio ilustra:

- (A) A integração entre a pesquisa científica e a divulgação do conhecimento em tempo real.
- (B) O sensacionalismo midiático substituindo o trabalho dos especialistas.
- (C) A banalização de descobertas científicas em nome da popularidade.
- (D) O uso das redes sociais como mero instrumento de entretenimento.

Questão 06

A postura cautelosa de Muñoz diante da hipótese de existência de um embrião mostra uma característica essencial da prática científica. Essa característica é:

- (A) A valorização da prudência e da confirmação empírica antes de afirmar conclusões.
- (B) A tendência de descartar hipóteses improváveis antes de testá-las.
- (C) A desconfiança em relação à tecnologia de imagem aplicada à paleontologia.
- (D) A preferência por divulgar resultados incompletos para estimular o debate.

Questão 07

Ao final, o texto destaca o potencial científico da descoberta para a compreensão da história evolutiva. Esse potencial está associado principalmente a:

- (A) A reconstituição completa do ambiente climático da Patagônia há 70 milhões de anos.
- (B) A comparação entre ovos de dinossauros e de mamíferos primitivos do mesmo período.
- (C) A descoberta de fósseis de outros animais próximos ao ninho original.
- (D) A possibilidade de identificar uma nova linhagem de dinossauro e entender seu processo reprodutivo.

Questão 08

A concordância nominal é um dos aspectos mais sutis da norma-padrão do português, exigindo atenção às relações de gênero e número entre adjetivos, pronomes e substantivos. Diversas expressões apresentam comportamento variável conforme o valor sintático ou semântico que assumem na frase. Assim, levando em conta as regras gerais e as exceções da concordância nominal, assinale a alternativa em que a ocorrência de concordância nominal está de acordo com a norma culta da língua portuguesa.

- (A) É proibido a permanência de pessoas na área restrita.
- (B) As cartas seguem anexos.
- (C) As funcionárias estavam meio preocupadas com a reunião.
- (D) Eles mesmo assumiram a responsabilidade pelo erro.

Questão 09

Considerando as regras de acentuação gráfica na língua portuguesa e, em especial, a classificação das palavras quanto à posição da sílaba tônica, analise o seguinte trecho:

"O diagnóstico clínico revelou padrões tóxicos e níveis anômalos de substâncias químicas que comprometem a integridade do organismo."

Com base na norma ortográfica vigente, avalie a correção da acentuação gráfica das palavras destacadas e a classificação de suas tonicidades, e assinale a alternativa correta:

- (A) O termo "organismo" deveria ter sido acentuado em sua sílaba tônica nos termos da norma culta da língua portuguesa.
- (B) Todos os termos proparoxítonos do trecho foram acentuados de forma inadequada.
- (C) Todas as palavras proparoxítonas do trecho estão devidamente acentuadas.
- (D) A acentuação da palavra "anômalos" é inadequada nos termos da norma culta da língua portuguesa.

Questão 10

Analise as afirmações abaixo:

- I. Grande parte dos alunos entregaram os relatórios no prazo combinado.
- II. Fui eu quem chegou mais cedo à reunião, antes mesmo do diretor.
- III. Vende-se apartamentos de alto padrão nesta região valorizada da cidade.
- IV. Nem a secretária nem o coordenador estavam presentes na conferência.
- V. São uma hora e trinta minutos de viagem até o destino final.

Identifique em quais afirmativas o uso da concordância verbal está de acordo com a norma-padrão da língua portuguesa.

- (A) I, III, V.
- (B) I, IV, V.
- (C) I, II, IV.
- (D) II, IV, V.

Questão 11

Para aumentar a segurança de sua conta de e-mail e redes sociais, um usuário decide ativar um recurso que, além da senha, exige a inserção de um código numérico temporário para seu celular a cada tentativa de login em um novo dispositivo. Marque a alternativa **CORRETA** que corresponde ao mecanismo de segurança mencionado para aumentar a segurança.

- (A) Rede Privada Virtual (VPN).
- (B) Autenticação de dois fatores (2FA).
- (C) Criptografia de ponta-a-ponta.
- (D) Firewall de rede.

Questão 12

Um grupo de estudantes está trabalhando em um artigo científico no Microsoft Word e precisa que o professor orientador revise o texto. Para que o professor possa fazer sugestões e correções sem apagar o conteúdo original, e para que os alunos possam ver exatamente o que foi alterado, tem um recurso deve ser ativado. Marque a alternativa **CORRETA** que corresponde a esse recurso no Word.

- (A) Proteger Documento.
- (B) Controlar Alterações.
- (C) Comparar Documentos.
- (D) Inserir Comentário.

Questão 13

Um aluno precisa inserir o logotipo da universidade e o título do trabalho no topo de todas as páginas de sua monografia, e a numeração de páginas na parte inferior. Marque a alternativa **CORRETA** que corresponde aos recursos do Word devem ser utilizados para essa finalidade.

- (A) Caixa de Texto e Marca D'água.
- (B) Nota de Rodapé e Nota de Fim.
- (C) WordArt e SmartArt.
- (D) Cabeçalho e Rodapé.

Questão 14

Quando um programa para de responder no Windows, existe uma ferramenta pode ser acessada através da combinação de teclas Ctrl+Shift+Esc para visualizar os processos em execução e forçar o encerramento do aplicativo problemático. Marque a alternativa **CORRETA**

que corresponde ao recurso no Windows.

- (A) Explorador de Arquivos.
- (B) Painel de Controle.
- (C) Prompt de Comando.
- (D) Gerenciador de Tarefas.

Questão 15

Um professor está criando uma planilha no Excel para calcular a nota final de seus alunos. A fórmula da nota final, na célula D2, é =B2*0.4 + C2*0.6. Ele precisa aplicar um bônus de 5% sobre a nota final, e o valor desse bônus está na célula F1. Para aplicar essa fórmula a todos os 30 alunos (da linha 2 à 31). Marque a alternativa **CORRETA** que corresponde a fórmula correta a ser inserida em E2, para que a referência à célula do bônus não mude ao ser arrastada.

- (A) =D2*(1+\$F1).
- (B) =D2*(1+F\$1).
- (C) =D2*(1+F1).
- (D) =D2*(1+\$F\$1).

Questão 16

Uma escola teve seus arquivos administrativos bloqueados por um software malicioso que criptografou todos os documentos e exige pagamento em criptomonedas para liberar o acesso. Marque a alternativa **CORRETA** que corresponde a classificação desse tipo de ataque.

- (A) Keylogger.
- (B) Ransomware.
- (C) Trojan Horse.
- (D) Adware.

Questão 17

Um professor de Geografia precisa apresentar a distribuição percentual do uso do solo em uma região: 40% agricultura, 30% pecuária, 20% área urbana e 10% preservação ambiental. Marque a alternativa **CORRETA** que corresponde ao tipo de gráfico do Excel é o **mais indicado** para representar essas proporções de forma visual e intuitiva.

- (A) Gráfico de Pizza (Setores).
- (B) Gráfico de Dispersão.
- (C) Gráfico de Linhas.
- (D) Gráfico de Barras Empilhadas.

Questão 18

Um usuário salvou um documento chamado Trabalho_Final.docx dentro da pasta Documentos, que por sua vez está dentro de sua pasta de usuário Maria. Se o sistema está instalado na unidade C:. Marque a alternativa **CORRETA** das seguintes opções representa o caminho (path) absoluto correto para este arquivo no

ambiente Windows.

- (A) My Documents\Trabalho_Final.docx
- (B) C:\Maria\Documentos\Trabalho_Final.docx
- (C) C:/Users/Maria/Documentos/Trabalho_Final.docx
- (D) C:\Users\Maria\Documentos\Trabalho_Final.docx

Questão 19

Um estudante recebe um e-mail supostamente enviado por seu banco, solicitando a atualização de seus dados cadastrais através de um link fornecido na mensagem. O e-mail possui um tom de urgência, alertando para o risco de bloqueio da conta. Marque a alternativa **CORRETA** que corresponde ao tipo de ameaça à segurança na internet desse exemplo clássico descrito.

- (A) Engenharia social por meio de Spyware.
- (B) Malware do tipo Ransomware.
- (C) Ataque de negação de serviço (DDoS).
- (D) Phishing.

Questão 20

Um estudante baixou diversos arquivos para um trabalho escolar e precisa identificar qual é o documento de texto do Microsoft Word. Marque a alternativa **CORRETA** que corresponde a extensão padrão do Word.

- (A) .pptx
- (B) .pdf
- (C) .docx
- (D) .xlsx

CONHECIMENTOS ESPECÍFICOS

Questão 21

A prestação de contas é um dever fundamental de todo gestor público, sendo um processo central para a atuação do controle interno, que deve emitir parecer sobre as contas antes do julgamento pelo controle externo.

Assim, analise as afirmativas a seguir.

I. O relatório do órgão de controle interno sobre as contas anuais do gestor, ao identificar irregularidades, vincula o julgamento do Tribunal de Contas, que deve acatar as conclusões sobre o débito.

II. A análise da prestação de contas pelo controle interno deve verificar não apenas a legalidade dos gastos, mas também a execução dos programas de governo e o cumprimento das metas orçamentárias.

III. A omissão no dever de prestar contas, por si só, configura uma grave irregularidade, podendo levar ao julgamento pela irregularidade das contas e à imputação de débito pelo montante total dos recursos geridos e não comprovados.

Está correto o que se afirma em:

- (A) II e III apenas.
- (B) I e II apenas.
- (C) I, II e III.
- (D) I e III apenas.

Questão 22

A Lei de Acesso à Informação, Lei nº 12.527/2011, regulamenta o direito constitucional de acesso às informações públicas, estabelecendo como preceito geral a publicidade e, como exceção, o sigilo. Ela distingue a transparência ativa da transparência passiva.

Acerca desses conceitos, marque V, para as afirmativas verdadeiras, e F, para as falsas.

(__) A transparência passiva refere-se à obrigação dos órgãos públicos de disponibilizar informações de interesse coletivo ou geral em seus sítios oficiais na internet, independentemente de solicitações.

(__) A transparência ativa é o dever de atender aos pedidos de informação específicos formulados pelos cidadãos, dentro dos prazos e procedimentos estabelecidos pela lei.

(__) Informações classificadas como ultrassecretas terão seu acesso restrito pelo prazo de 25 anos, podendo este prazo ser prorrogado indefinidamente por decisão da autoridade máxima do órgão.

(__) A negativa de acesso à informação, quando não fundamentada, sujeita o agente público responsável a medidas disciplinares, como a suspensão, pois configura conduta ilícita.

Após análise, assinale a alternativa que apresenta a sequência **CORRETA** dos itens acima, de cima para baixo:

- (A) F, F, V, F.
- (B) V, F, F, V.
- (C) V, V, F, F.
- (D) F, F, F, V.

Questão 23

O sistema de controle da Administração Pública brasileira é estruturado de forma a abranger diferentes instâncias e atores, visando assegurar a legalidade, legitimidade, economicidade e eficiência da gestão. O controle interno, o controle externo e o controle social atuam de maneiras distintas, mas complementares.

Assim, analise as afirmativas a seguir.

I. O controle interno é exercido no âmbito do mesmo Poder, de forma integrada, tendo como uma de suas finalidades apoiar o controle externo no exercício de sua missão institucional, conforme preceitua o Art. 74 da Constituição Federal.

II. O controle externo é exercido pelo Poder Legislativo, com o auxílio do Tribunal de Contas, abrangendo a fiscalização contábil, financeira, orçamentária, operacional e patrimonial de todos que utilizem recursos

públicos, não possuindo, contudo, competência para sustar contratos.

III. O controle social é exercido exclusivamente por meio de audiências públicas realizadas durante a elaboração da LDO e LOA, não havendo outros mecanismos formais de participação popular na fiscalização.

Está correto o que se afirma em:

- (A) I apenas.
- (B) I, II e III.
- (C) I e II apenas.
- (D) II e III apenas.

Questão 24

A Contabilidade Aplicada ao Setor Público (CASP) utiliza os balanços públicos como principais demonstrativos para evidenciar a situação patrimonial, financeira e orçamentária do ente. O Balanço Orçamentário, o Balanço Financeiro e o Balanço Patrimonial têm focos distintos. Sobre esses demonstrativos, assinale a alternativa CORRETA.

- (A) O Balanço Orçamentário demonstrará a receita e a despesa previstas em confronto com as realizadas, evidenciando o resultado orçamentário (superávit, déficit ou equilíbrio) do exercício.
- (B) O Balanço Financeiro é o demonstrativo que evidencia, qualitativa e quantitativamente, a situação patrimonial da entidade pública, apresentando o Ativo, o Passivo e o Patrimônio Líquido.
- (C) O Balanço Patrimonial evidencia as receitas e despesas orçamentárias, bem como os ingressos e dispêndios extraorçamentários, conjugados com os saldos de caixa do exercício anterior e os que se transferem para o início do exercício seguinte.
- (D) A Demonstração das Variações Patrimoniais (DVP) é o demonstrativo que compara a receita prevista com a arrecadada e a despesa autorizada com a paga, focando exclusivamente no fluxo de caixa.

Questão 25

A auditoria governamental é um instrumento fundamental do controle interno e externo, classificada conforme seus objetivos. As auditorias de conformidade e as auditorias operacionais são duas modalidades centrais na avaliação da gestão pública.

Acerca desses tipos de auditoria, marque V, para as afirmativas verdadeiras, e F, para as falsas.

() A auditoria de conformidade (ou regularidade) tem como objetivo principal verificar se a gestão dos recursos públicos atendeu aos princípios da eficiência, eficácia e economicidade na execução dos programas de governo.

() A auditoria operacional foca na verificação do cumprimento das leis, regulamentos e normas aplicáveis à gestão, avaliando a legalidade dos atos de admissão de pessoal, contratos e concessões.

() Na auditoria de conformidade, o auditor do controle

interno compara a situação encontrada (o ato praticado) com o critério (a lei ou norma), apontando as desconformidades e eventuais prejuízos ao erário.

() A auditoria operacional pode avaliar se um programa de vacinação atingiu a meta de imunização (eficácia) utilizando o menor custo possível (economicidade) e com os processos adequadamente estruturados (eficiência).

Após análise, assinale a alternativa que apresenta a sequência correta dos itens acima, de cima para baixo:

- (A) V, V, F, F.
- (B) F, F, V, V.
- (C) V, F, V, F.
- (D) F, V, F, V.

Questão 26

A execução da despesa pública orçamentária obedece a um rito processual definido pela Lei nº 4.320/1964, que estabelece os estágios necessários para garantir o controle e a correta aplicação dos recursos. A atuação do controle interno é fundamental na verificação da regularidade desses estágios.

Acerca dos estágios da despesa pública, marque V, para as afirmativas verdadeiras, e F, para as falsas.

() Os estágios da despesa pública orçamentária, na ordem correta de execução, são: empenho, liquidação e pagamento.

() A liquidação é o estágio que tem por objeto verificar o direito adquirido pelo credor, tendo por base os títulos e documentos comprobatórios do respectivo crédito, como a entrega do material ou a prestação do serviço.

() O empenho é o ato emanado de autoridade competente que cria para o Estado a obrigação de pagamento, sendo vedada a realização de despesa sem prévio empenho, embora o empenho possa ser global, por estimativa ou ordinário.

() O pagamento consiste na entrega de numerário ao credor e só pode ser efetuado após a regular liquidação da despesa, porém, o estágio do empenho pode ser dispensado em casos de urgência definidos em lei.

Após análise, assinale a alternativa que apresenta a sequência CORRETA dos itens acima, de cima para baixo:

- (A) F, V, F, V.
- (B) V, F, V, F.
- (C) V, V, V, F.
- (D) F, F, V, V.

Questão 27

A Lei nº 14.133/2021 define as hipóteses de inexigibilidade de licitação como aquelas em que há inviabilidade de competição, devendo o controle interno verificar se a situação fática se amolda estritamente às previsões legais. Sobre as hipóteses de inexigibilidade

previstas no Art. 74, assinale a alternativa correta.

- (A) É inexigível a licitação para serviços técnicos especializados de natureza predominantemente intelectual, como pareceres e auditorias, de qualquer valor, desde que o contratado tenha notória especialização.
- (B) É inexigível a licitação para a contratação de profissional do setor artístico, diretamente ou por meio de empresário exclusivo, desde que consagrado pela crítica especializada ou pela opinião pública.
- (C) É inexigível a licitação para aquisição de bens ou contratação de serviços fornecidos por empresa que detenha atestado de exclusividade, emitido por sindicato ou associação de classe, mesmo que haja similares no mercado.
- (D) É inexigível a licitação para a aquisição de medicamentos destinados ao cumprimento de ordens judiciais, independentemente da existência de fornecedores concorrentes, dada a urgência da demanda.

Questão 28

A Nova Lei de Licitações e Contratos Administrativos (Lei nº 14.133/2021) ampliou significativamente o rol de princípios aplicáveis aos processos licitatórios, orientando a atuação do agente público e do controle interno.

Assim, analise as afirmativas a seguir.

I. A lei consagrou expressamente princípios como o do planejamento, da transparência, da eficiência, da segregação de funções e do desenvolvimento nacional sustentável.

II. O princípio da segregação de funções veda que o mesmo agente público seja responsável, simultaneamente, por fases distintas do processo, como a elaboração do edital e o julgamento das propostas, visando reduzir riscos de fraudes.

III. O princípio do planejamento exige que a licitação seja precedida de um estudo técnico preliminar robusto e de um gerenciamento de riscos, alinhando a contratação às necessidades reais da Administração.

Está correto o que se afirma em:

- (A) I e III apenas.
- (B) I e II apenas.
- (C) II e III apenas.
- (D) I, II e III.

Questão 29

A Lei nº 14.230/2021 promoveu alterações substanciais na Lei de Improbidade Administrativa (Lei nº 8.429/1992), redefinindo o elemento subjetivo necessário para a caracterização dos atos. Essa mudança impacta diretamente a atuação dos órgãos de controle interno na apuração de irregularidades.

Assim, analise as afirmativas a seguir.

I. A nova legislação passou a exigir, para a configuração de qualquer ato de improbidade administrativa, a comprovação do elemento subjetivo dolo, caracterizado pela vontade livre e consciente de alcançar o resultado ilícito.

II. A mera voluntariedade do agente ou a demonstração de culpa grave são suficientes para a configuração de atos de improbidade que causem prejuízo ao erário, conforme exceção prevista na lei.

III. O dolo exigido independe da demonstração de fins ilícitos específicos, bastando a consciência da ilicitude da conduta (dolo genérico), não sendo mais necessário provar a "má-fé" do agente.

Está correto o que se afirma em:

- (A) I e II apenas.
- (B) II e III apenas.
- (C) I apenas.
- (D) I, II e III.

Questão 30

A elaboração de relatórios é a fase de comunicação dos resultados dos trabalhos de auditoria e fiscalização realizados pelo controle interno. Para que seja eficaz, o relatório deve possuir atributos específicos que garantam sua utilidade para o gestor e para o controle externo.

Assim, analise as afirmativas a seguir.

I. Os atributos essenciais de um relatório de auditoria incluem a objetividade (baseado em evidências), a clareza (linguagem acessível), a concisão (foco no essencial) e a tempestividade (emitido em tempo útil).

II. Um achado de auditoria, a ser reportado no relatório, deve conter minimamente quatro elementos: situação encontrada (o que é), critério (o que deveria ser), causa (por que aconteceu) e efeito (a consequência).

III. O relatório de controle interno, ao apontar irregularidades, deve abster-se de propor recomendações, pois a definição das ações corretivas é competência exclusiva do gestor auditado.

Está correto o que se afirma em:

- (A) I e III apenas.
- (B) II e III apenas.
- (C) I e II apenas.
- (D) I, II e III.

Questão 31

A Lei de Responsabilidade Fiscal (LC nº 101/2000) estabelece normas de finanças públicas voltadas para a responsabilidade na gestão fiscal, impondo limites e condições rigorosos, especialmente quanto à despesa com pessoal. O controle interno deve monitorar permanentemente o cumprimento desses limites. Sobre os limites de despesa total com pessoal, assinale a

alternativa CORRETA.

- (A) A despesa total com pessoal, para os fins do disposto no caput do art. 169 da Constituição, em cada período de apuração e em cada ente da Federação, não poderá exceder os percentuais da receita corrente líquida, a seguir discriminados: União: 50% (cinquenta por cento); Estados: 60% (sessenta por cento); Municípios: 60% (sessenta por cento).
- (B) O cálculo da despesa total com pessoal, para fins de apuração dos limites, inclui os gastos com inativos e pensionistas, bem como os valores referentes ao imposto de renda retido na fonte dos servidores e indenização por demissão de servidores ou empregados.
- (C) Caso a despesa total com pessoal de um Poder ou órgão permaneça inferior a 95% do respectivo limite, a Lei de Responsabilidade Fiscal determina a vedação absoluta à concessão de qualquer vantagem, aumento ou reajuste, inclusive aqueles decorrentes de sentença judicial transitada em julgado ou de determinação legal anterior.
- (D) Se a despesa com pessoal ultrapassar o limite máximo, o ente deverá eliminar o excesso nos quatro quadrimestres seguintes, sendo pelo menos um terço no primeiro, por meio de medidas como exoneração de servidores não estáveis.

Questão 32

O princípio da eficiência foi expressamente incluído no caput do art. 37 da Constituição Federal pela Emenda Constitucional nº 19/1998, exigindo da Administração Pública uma atuação pautada pela busca de resultados, economicidade e qualidade na prestação de serviços. No contexto do controle interno, esse princípio orienta a avaliação da gestão dos recursos públicos. Diante disso, assinale a alternativa que descreve corretamente uma implicação direta do princípio da eficiência.

- (A) Determina que o agente público deve sempre pautar suas ações pela estrita observância da lei, independentemente dos resultados alcançados, focando-se exclusivamente na conformidade processual.
- (B) Exige que a atividade administrativa seja exercida com presteza, perfeição e rendimento funcional, avaliando-se não apenas a legalidade, mas também a economicidade e a relação custo-benefício das ações governamentais.
- (C) Impõe a obrigatoriedade de divulgação de todos os atos administrativos em diário oficial, sendo este o único critério para aferição da transparência e da eficiência da gestão.
- (D) Foca exclusivamente na celeridade dos processos administrativos, permitindo a supressão de etapas de controle para garantir a rapidez, desde que o ato final seja publicado.

Questão 33

A Lei de Responsabilidade Fiscal (LC nº 101/2000) impõe controles rigorosos não apenas sobre a despesa, mas também sobre a receita, especialmente em casos de renúncia. O controle interno deve verificar a observância desses requisitos.

Acerca dos requisitos para a concessão de renúncia de receita, marque V, para as afirmativas verdadeiras, e F, para as falsas.

(___) A concessão ou ampliação de incentivo ou benefício de natureza tributária da qual decorra renúncia de receita deverá estar acompanhada de estimativa do impacto orçamentário-financeiro no exercício em que deva iniciar sua vigência e nos dois seguintes.

(___) A renúncia de receita, para ser considerada válida, deve atender ao disposto na Lei de Diretrizes Orçamentárias (LDO) e estar acompanhada de medidas de compensação, por meio do aumento de receita ou redução de despesa.

(___) É considerado renúncia de receita o cancelamento de débitos cujos custos de cobrança sejam comprovadamente superiores ao valor do crédito, desde que autorizado pelo Chefe do Executivo.

(___) Os requisitos da LRF para renúncia de receita aplicam-se integralmente às alterações de alíquotas do Imposto sobre Produtos Industrializados (IPI) e do Imposto de Importação (II), dada sua natureza extrafiscal.

Após análise, assinale a alternativa que apresenta a sequência correta dos itens acima, de cima para baixo:

- (A) F, V, V, F.
- (B) F, F, V, V.
- (C) V, F, F, V.
- (D) V, V, F, F.

Questão 34

A conduta do servidor público é pautada por um conjunto de deveres e vedações que visam garantir a moralidade, a impessoalidade e a eficiência no serviço público. O Decreto nº 1.171/1994, que aprova o Código de Ética Profissional do Servidor Público Civil do Poder Executivo Federal, estabelece regras deontológicas fundamentais. Acerca das regras previstas no referido Código de Ética, marque V, para as afirmativas verdadeiras, e F, para as falsas.

(___) O servidor público não poderá jamais desprezar o elemento ético de sua conduta. Assim, não terá que decidir somente entre o legal e o ilegal, o justo e o injusto, o conveniente e o inconveniente, o oportuno e o inoportuno, mas principalmente entre o honesto e o desonesto, consoante as regras contidas no Art. 37, caput, e § 4º, da Constituição Federal.

(___) É vedado ao servidor público alterar ou deturpar o teor de documentos que deva encaminhar para providências, sendo esta uma conduta que viola os

deveres fundamentais.

() O servidor que receber um presente de fornecedor, cujo valor seja inferior a R\$ 100,00, não viola a ética pública, pois o código permite o recebimento de brindes de baixo valor.

() A função pública deve ser tida como exercício profissional e, portanto, integra-se na vida particular de cada servidor público, exigindo que ele mantenha uma conduta privada compatível com a dignidade do cargo.

Após análise, assinale a alternativa que apresenta a sequência CORRETA dos itens acima, de cima para baixo:

- (A) F, V, V, F.
- (B) V, V, F, V.
- (C) F, F, V, V.
- (D) V, F, F, F.

Questão 35

As sanções aplicáveis aos atos de improbidade administrativa foram significativamente alteradas pela Lei nº 14.230/2021, que modificou a Lei nº 8.429/1992, buscando maior proporcionalidade e razoabilidade na dosimetria da pena. Sobre as sanções, assinale a alternativa correta.

- (A) A sanção de perda da função pública, nos casos de atos que atentam contra os princípios da administração, atinge apenas o vínculo de mesma qualidade e natureza que o agente público detinha com o poder público à época do cometimento da infração.
- (B) A suspensão dos direitos políticos foi abolida pela nova lei, sendo substituída pela inelegibilidade automática por oito anos após o trânsito em julgado da condenação.
- (C) A multa civil aplicada nos casos de enriquecimento ilícito (Art. 9º) pode ser de até 24 (vinte e quatro) vezes o valor do acréscimo patrimonial, conforme a nova redação legal.
- (D) A aplicação das sanções independe da efetiva ocorrência de dano ao patrimônio público, salvo quanto à pena de ressarcimento, mas exige a aprovação da vantagem patrimonial indevida pelo agente.

Questão 36

A organização administrativa do Estado brasileiro estrutura-se por meio de diferentes técnicas para a distribuição de competências, visando à melhor execução dos serviços públicos. Dentre elas, destacam-se a descentralização e a desconcentração, que possuem naturezas e efeitos jurídicos distintos.

Acerca desses institutos, marque V, para as afirmativas verdadeiras, e F, para as falsas.

() A descentralização ocorre quando a Administração Direta transfere a titularidade ou a execução de um

serviço para outra pessoa jurídica, de direito público ou privado, integrante da Administração Indireta (autarquias, fundações, etc.) ou para particulares (concessionárias).

() A desconcentração é a distribuição interna de competências dentro da mesma pessoa jurídica, criando órgãos sem personalidade jurídica própria, mantendo-se a relação de hierarquia e subordinação.

() A criação de uma autarquia para gerir o sistema previdenciário municipal é um exemplo clássico de desconcentração administrativa, pois o poder público cria um novo órgão para uma função específica.

() Na descentralização, o controle exercido pela Administração Direta é hierárquico, permitindo a avocação e a revisão de todos os atos da entidade descentralizada, enquanto na desconcentração o controle é finalístico ou por vinculação.

Após análise, assinale a alternativa que apresenta a sequência CORRETA dos itens acima, de cima para baixo:

- (A) F, V, F, V.
- (B) V, F, V, F.
- (C) F, F, V, V.
- (D) V, V, F, F.

Questão 37

A eficácia da contratação pública depende da correta execução e fiscalização do contrato administrativo. A Lei nº 14.133/2021 dedica especial atenção a essa fase, atribuindo responsabilidades claras ao controle interno e aos fiscais designados.

Assim, analise as afirmativas a seguir.

I. A execução do contrato deverá ser acompanhada e fiscalizada por um ou mais fiscais do contrato, representantes da Administração especialmente designados, ou pelos respectivos substitutos, sendo vedada a contratação de terceiros para assisti-los.

II. O fiscal do contrato anotar em registro próprio todas as ocorrências relacionadas à execução do contrato, determinando o que for necessário para a regularização das faltas ou dos defeitos observados.

III. As decisões e providências que ultrapassarem a competência do fiscal do contrato deverão ser solicitadas a seus superiores em tempo hábil para a adoção das medidas convenientes, sob pena de responsabilidade do próprio fiscal.

Está correto o que se afirma em:

- (A) I e III apenas.
- (B) II e III apenas.
- (C) I, II e III.
- (D) I e II apenas.

Questão 38

Os sistemas de controle interno dos Poderes Legislativo,

Executivo e Judiciário, mantidos de forma integrada, possuem finalidades precípuas estabelecidas pela Constituição Federal, essenciais para a boa e regular aplicação dos recursos públicos.

Acerca das finalidades do controle interno previstas no Art. 74 da CF/88, marque V para as afirmativas verdadeiras e F para as falsas.

() Avaliar o cumprimento das metas previstas no plano plurianual e a execução dos programas de governo e dos orçamentos da União.

() Exercer o controle das operações de crédito, avais e garantias, bem como dos direitos e haveres da União, sendo esta uma função exclusiva do controle externo.

() Comprovar a legalidade e avaliar os resultados, quanto à eficácia e eficiência, da gestão orçamentária, financeira e patrimonial nos órgãos e entidades da administração federal.

() Apoiar o controle externo no exercício de sua missão institucional, limitando-se a fornecer os relatórios de auditoria solicitados pelo Tribunal de Contas, sem poder agir de ofício.

Após análise, assinale a alternativa que apresenta a sequência correta dos itens acima, de cima para baixo:

- (A) V, V, F, F
- (B) V, F, V, F
- (C) F, V, F, V
- (D) F, F, V, V

Questão 39

A correta classificação e execução da receita pública são essenciais para o equilíbrio fiscal, e seu acompanhamento é função do controle interno. A receita orçamentária passa por estágios específicos desde sua instituição até seu recolhimento. Sobre os estágios da receita orçamentária, assinale a alternativa correta.

- (A) O Lançamento é o estágio em que a autoridade administrativa verifica a ocorrência do fato gerador, calcula o montante devido, identifica o devedor e inscreve o débito para pagamento, sendo este ato exclusivo para receitas tributárias.
- (B) A Arrecadação é o momento em que os contribuintes comparecem aos agentes arrecadadores (bancos) e entregam os recursos, mas a receita só é considerada efetivada após o Recolhimento ao caixa único do Tesouro.
- (C) Os estágios da receita orçamentária são, na ordem: Previsão, Lançamento, Arrecadação e Recolhimento.
- (D) A Previsão da receita, constante na LOA, é considerada o primeiro estágio da execução da receita, vinculando o gestor ao montante exato que deve ser arrecadado.

Questão 40

O ciclo orçamentário brasileiro é disciplinado pela Constituição Federal e composto por três instrumentos

principais: o Plano Plurianual (PPA), a Lei de Diretrizes Orçamentárias (LDO) e a Lei Orçamentária Anual (LOA). Cada um possui funções específicas e interdependentes na gestão dos recursos públicos. No que tange à relação entre esses instrumentos, assinale a alternativa correta.

- (A) A Lei de Diretrizes Orçamentárias (LDO) estabelece as metas e prioridades da administração pública, incluindo as despesas de capital para o exercício financeiro subsequente, orienta a elaboração da LOA e dispõe sobre as alterações na legislação tributária.
- (B) A Lei Orçamentária Anual (LOA) estabelece, de forma regionalizada, as diretrizes, objetivos e metas da administração pública para as despesas de capital e delas decorrentes, com vigência de quatro anos.
- (C) O Plano Plurianual (PPA) é o instrumento que autoriza as receitas e fixa as despesas para o período de um ano, detalhando os projetos e atividades que serão executados pela Administração.
- (D) A LDO é o instrumento de planejamento estratégico de longo prazo, com vigência de quatro anos, enquanto o PPA tem vigência anual e deve ser compatível com a LOA.

RASCUNHO - NÃO DESTAQUE