

**EDITAL Nº 001/2025 DO CONCURSO PÚBLICO PARA CARGOS DE NÍVEIS FUNDAMENTAL,  
MÉDIO E SUPERIOR**

**MUNICÍPIO DE CALÇADO (PE)**

**MOTORISTA I**

**MANHÃ**

**Atenção: Fraudar ou tentar fraudar Concursos Públicos é Crime previsto no art. 311-A do Código Penal.**

**ORIENTAÇÕES IMPORTANTES AO CANDIDATO:**

**1. Conferência de documentos:**

- ✓ Verifique seu nome, número do documento e número de inscrição em todos os materiais entregues.
- ✓ Confira o Caderno de Questões quanto a falhas de impressão ou numeração.

**2. Cumprimento das normas:**

- ✓ O descumprimento de qualquer regra constante no Edital, Caderno de Questões ou Folha de Respostas poderá acarretar a eliminação do candidato.

**3. Folha de Respostas:**

- ✓ É o único documento válido para avaliação.
- ✓ Preencha corretamente o campo da assinatura.
- ✓ Assinale apenas uma alternativa por item.
- ✓ Utilize apenas caneta esferográfica azul ou preta.
- ✓ Devolva a Folha de Respostas preenchida e assinada ao fiscal.

**4. Divulgação de provas e gabaritos:**

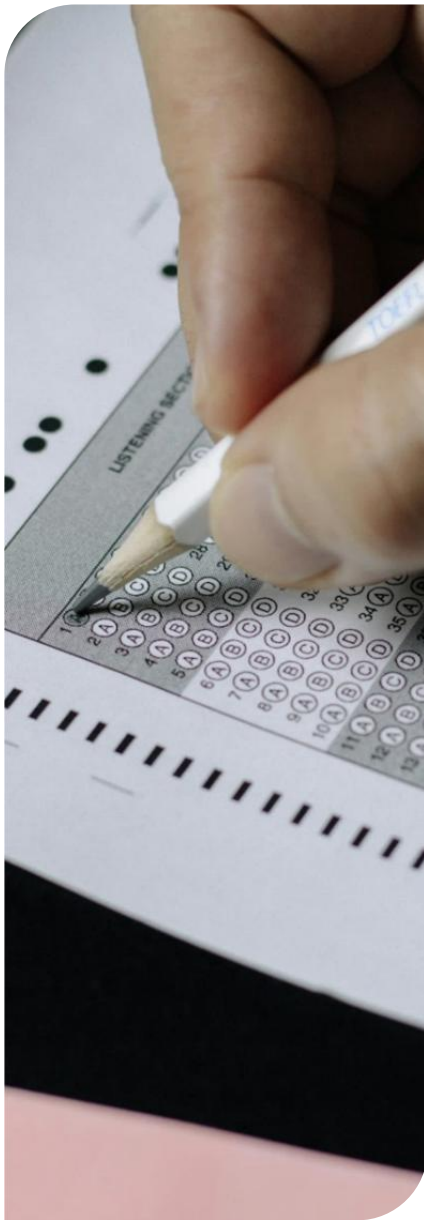
- ✓ Estarão disponíveis no site do Instituto IGEDUC ([www.igeduc.org.br](http://www.igeduc.org.br)), conforme o Edital.

**5. Condutas proibidas:**

- ✓ Manusear o Caderno de Questões antes do horário oficial.
- ✓ Comunicar-se com outros candidatos durante a prova.
- ✓ Usar aparelhos eletrônicos de qualquer tipo.
- ✓ Anotar o gabarito fora da Folha de Respostas.

**6. Exceto quando o enunciado da questão determinar o contrário, considere as seguintes regras:**

- ✓ As questões de Língua Portuguesa devem ser respondidas conforme a norma culta vigente à época da aplicação da prova; as de informática, com base na versão mais atualizada dos softwares mencionados na mesma data; e as de legislação, considerando a versão vigente e mais atual de cada lei.



## CONHECIMENTOS GERAIS

O texto seguinte servirá de base para responder às questões de 1 a 10.

### A história inspiradora da mulher que sobreviveu por 40 anos após receber transplante de coração e pulmão

A britânica Katie Mitchell passou a ser considerada a paciente de transplante combinado de coração e pulmão com maior tempo de sobrevivência do Reino Unido.

Moradora de Londres, ela passou pela cirurgia há 38 anos, com apenas 15 anos de idade. Mitchell havia sido diagnosticada com uma estranha doença, conhecida como síndrome de Eisenmenger.

Ela destaca que passou o aniversário do seu transplante pensando muito na sua doadora. "Só sei que era uma mulher jovem", conta Mitchell.

"Sua família tomou a decisão de doar seus órgãos em um momento muito doloroso para eles. Por isso, sou muito agradecida."

O porta-voz do escritório de transplantes do serviço de saúde pública do Reino Unido (NHS), Anthony Clarkson, descreveu o procedimento realizado por Mitchell como "raro e complexo". Ele destaca que sua história demonstra a importância da doação de órgãos.

A síndrome de Eisenmenger é uma complicação associada a uma doença congênita do coração. Mitchell recebeu o diagnóstico aos 11 anos de idade.

Ela tinha pressão alta nas artérias pulmonares, o que causava resistência do fluxo sanguíneo através dos pulmões. Isso gerou danos pulmonares irreversíveis e insuficiência cardíaca.

Quando Mitchell foi diagnosticada, mais de 40 anos atrás, não havia tratamento.

Ela recorda que se sentia tão doente, antes do transplante, que mal conseguia subir escadas. Seus lábios, bochechas e unhas permaneciam azuis, devido à falta de oxigênio no corpo.

"Eu não conseguia respirar", lembra ela. "Levava quase 15 minutos para subir ou descer as escadas e, ali, acabava o meu dia. Depois, precisava ficar quieta."

"Mas, assim que voltei do transplante, eu estava rosada. Todos observaram. A melhora da respiração foi imediata."

O transplante de Mitchell ocorreu em setembro de 1987. E, segundo o NHS, quase 40 anos depois, o transplante combinado de coração e pulmão ainda é um procedimento raro e complexo.

No Reino Unido, ocorrem apenas cinco destes procedimentos por ano.

Para Mitchell, "é difícil colocar em palavras como me sinto agora, que sou a pessoa que mais viveu com um transplante duplo no meu país".

"Meus sentimentos são contraditórios. Conhecidos meus, que passaram pelo mesmo transplante, morreram antes de mim."

"Penso na família da doadora e no que eles devem ter sentido naquele momento", destaca ela. "Graças ao transplante de órgãos, ganhei de presente uma vida normal."

<https://www.bbc.com/portuguese/articles/cvg7pj5n35yo>

### Questão 01

A conclusão do texto, em que Mitchell afirma ter "ganho de presente uma vida normal", sugere uma reflexão que ultrapassa o campo médico e científico. Essa reflexão está ligada:

- (A) À consciência de que sua vida é resultado de um ato de generosidade humana.
- (B) Ao desejo de retribuir financeiramente à família da doadora.
- (C) À defesa de que transplantes deveriam ser obrigatórios por lei.
- (D) À valorização da ciência como substituta da espiritualidade.

### Questão 02

O texto apresenta uma narrativa pessoal, mas com relevância pública. Nesse sentido, a história de Mitchell pode ser interpretada como:

- (A) Um relato que busca denunciar falhas no sistema de saúde britânico.
- (B) Uma autobiografia médica voltada à conscientização sobre doenças raras.
- (C) Um testemunho individual que ressalta a importância da doação de órgãos.
- (D) Um estudo clínico sobre o comportamento de pacientes transplantados.

### Questão 03

O relato de Mitchell revela um contraste entre sua condição antes e depois da cirurgia. A principal diferença evidenciada por suas palavras diz respeito:

- (A) À mudança de estilo de vida imposta pela recuperação cirúrgica.
- (B) À melhoria drástica de sua capacidade respiratória e vitalidade após o transplante.
- (C) À perda de autonomia provocada pelo longo tratamento.
- (D) Ao aumento de sua pressão arterial decorrente do novo coração e pulmões.

### Questão 04

Mitchell descreve a mudança de coloração de sua pele após a cirurgia, fato que impressionou quem a cercava. Esse detalhe cumpre, no texto, a função de:

- (A) Destacar os efeitos estéticos de uma recuperação completa.
- (B) Indicar que o organismo rejeitou temporariamente o órgão transplantado.
- (C) Demonstrar de maneira concreta o sucesso fisiológico do transplante.
- (D) Criticar a demora no diagnóstico de sua doença.

### Questão 05

O texto menciona que a síndrome de Eisenmenger é uma condição rara e grave. O caso de Mitchell, portanto, ilustra:

- (A) Os limites do tratamento médico disponível na época de seu diagnóstico.
- (B) A banalização dos transplantes cardíacos e pulmonares no Reino Unido.
- (C) O impacto irreversível das doenças pulmonares congênitas sobre o sistema nervoso.
- (D) O descuido dos serviços de saúde pública com doenças raras.

### Questão 06

Ao afirmar que "meus sentimentos são contraditórios", Mitchell expressa uma dualidade emocional. Essa dualidade está relacionada:

- (A) À incerteza quanto à duração de sua vida após o transplante.
- (B) Ao orgulho pela sua resistência e à tristeza pela perda de outros pacientes.
- (C) À dúvida sobre a eficácia do procedimento realizado.
- (D) À falta de contato com a família da doadora.

### Questão 07

A trajetória de Katie Mitchell é marcada por superação e gratidão. Ao refletir sobre o aniversário de seu transplante, ela demonstra um sentimento que ultrapassa a simples comemoração do sucesso médico. Esse sentimento está relacionado principalmente:

- (A) À empatia e gratidão pela família da doadora, que enfrentou um momento de dor.
- (B) À felicidade de ser a paciente mais longeva de um transplante no Reino Unido.
- (C) À celebração da competência dos médicos responsáveis pelo transplante.
- (D) Ao reconhecimento da importância dos avanços científicos em sua cura.

### Questão 08

O texto informa que, mesmo após quase quatro décadas, o transplante duplo de coração e pulmão continua sendo raro. Essa constatação reforça:

- (A) A lentidão do avanço médico em cirurgias cardíacas e pulmonares.

- (B) A preferência por tratamentos alternativos menos invasivos.
- (C) A complexidade técnica e o alto risco envolvidos no procedimento.
- (D) A falta de interesse dos hospitais britânicos em realizar tais transplantes.

### Questão 09

Ao mencionar que, no momento do diagnóstico, "não havia tratamento", o texto indica um aspecto importante do contexto histórico. Esse aspecto evidencia:

- (A) A vulnerabilidade dos pacientes com doenças raras antes de avanços cirúrgicos.
- (B) A negligência das autoridades de saúde com jovens doentes.
- (C) O atraso científico da medicina britânica na década de 1980.
- (D) A resistência dos médicos em experimentar novos métodos terapêuticos.

### Questão 10

A fala do porta-voz do NHS, Anthony Clarkson, reforça uma dimensão simbólica da história de Mitchell. Essa dimensão se relaciona:

- (A) À valorização da medicina como única responsável pela sobrevivência da paciente.
- (B) À crítica à escassez de doadores no Reino Unido.
- (C) À ideia de que o transplante, além de um feito médico, é um exemplo de solidariedade humana.
- (D) Ao destaque da juventude de Mitchell durante o procedimento.

### Questão 11

Na "Transporte" Carga, um caminhão transporta 60 caixas por viagem. Se em um dia um dos caminhões fez 15 viagens para um destino e depois fez 5 viagens para outro destino, quantas caixas ele transportou ao todo?

- (A) Ele transportou 1.550 caixas.
- (B) Ele transportou 1.650 caixas.
- (C) Ele transportou 1.200 caixas.
- (D) Ele transportou 1.700 caixas.

### Questão 12

Pedro estava conferindo a produção de caixas em uma pequena fábrica e encontrou os seguintes resultados: 240 caixas feitas pela manhã e 120 à tarde. Considerando que 6 equipes trabalharam igualmente, ele dividiu o total de caixas produzidas pelo número de equipes. Desta forma, quantas caixas cada equipe produziu?

- (A) Cada equipe produziu 60 caixas.
- (B) Cada equipe produziu 80 caixas.
- (C) Cada equipe produziu 40 caixas.

(D) Cada equipe produziu 50 caixas.

### Questão 13

Brincando com suas amigas em um jogo de tabuleiro, Júlia ganhou 12 pontos em uma rodada, perdeu 7 na seguinte e, logo depois, somou mais 15 pontos. Considerando essas variações, qual foi a pontuação final de Júlia ao fim dessas três rodadas?

- (A) Júlia terminou com 22 pontos.
- (B) Júlia terminou com 18 pontos.
- (C) Júlia terminou com 19 pontos.
- (D) Júlia terminou com 20 pontos.

### Questão 14

Arthur trabalha em uma fábrica e precisa calcular a produção útil diária de peças: ele produz 50 peças por hora, durante 6 horas, e perde 30 peças com defeito. Qual é o total de peças boas produzidas no dia?

- (A) O total é de 300 peças boas.
- (B) O total é de 270 peças boas.
- (C) O total é de 280 peças boas.
- (D) O total é de 260 peças boas.

### Questão 15

Carla passou um dia fazendo bolos e utilizou  $\frac{3}{4}$  de litro de leite pela manhã e  $\frac{2}{3}$  de litro à tarde para prepará-los. Quanto de leite foi utilizado no total?

- (A) Carla utilizou 1 litro e  $\frac{4}{12}$  de leite.
- (B) Carla utilizou 1 litro e  $\frac{5}{12}$  de leite.
- (C) Carla utilizou 1 litro e  $\frac{7}{12}$  de leite.
- (D) Carla utilizou 1 litro e  $\frac{2}{12}$  de leite.

### Questão 16

Cláudio comprou 3 pacotes de arroz por R\$ 18,00 no total e 2 garrafas de óleo por R\$ 22,00, também no total, na mercearia do seu bairro. Em seguida, ele utilizou um cupom de desconto de R\$ 5,00 sobre o valor total da compra. De acordo com a situação, qual foi o valor final pago por Cláudio?

- (A) Cláudio pagou R\$ 35,00 pela compra.
- (B) Cláudio pagou R\$ 37,00 pela compra.
- (C) Cláudio pagou R\$ 36,00 pela compra.
- (D) Cláudio pagou R\$ 38,00 pela compra.

### Questão 17

Ao fazer as avaliações finais do curso técnico que está terminando, Rogério obteve as notas 7, 8 e 9 em três avaliações. Para o trabalho final, recebeu 10 pontos extras que devem ser somados à média das provas. Sabendo que a média das provas é a soma de suas notas dividida pela quantidade de provas, qual foi sua nota final?

- (A) A nota final foi 18,2.
- (B) A nota final foi 16,5.
- (C) A nota final foi 19.
- (D) A nota final foi 17.

### Questão 18

A loja "Só Eletro" estava com um microondas em promoção e no preço inicial de R\$ 800,00, estava aplicando um desconto de R\$ 80,00. Porém, acabada a promoção, o mesmo produto teve um acréscimo de R\$ 36,00 sobre o preço com desconto. Qual foi o preço final do produto após o reajuste?

- (A) O preço final foi R\$ 756,00.
- (B) O preço final foi R\$ 760,00.
- (C) O preço final foi R\$ 770,00.
- (D) O preço final foi R\$ 750,00.

### Questão 19

Uma escola tem 5 salas e cada uma das alas tem 32 alunos. Após uma mudança, 18 alunos foram transferidos para outra unidade. Quantos alunos permaneceram na escola?

- (A) 142 alunos.
- (B) 150 alunos.
- (C) 148 alunos.
- (D) 145 alunos.

### Questão 20

Um fazendeiro encheu igualmente 8 garrafas, com 120 litros de leite que havia em um tanque. Depois ele achou um recipiente com mais um pouco de leite e encheu mais 2 garrafas com a mesma quantidade de leite das garrafas anteriores. Qual é o total de litros de leite armazenado após encher as 10 garrafas?

- (A) O total é de 130 litros de leite.
- (B) O total é de 150 litros de leite.
- (C) O total é de 125 litros de leite.
- (D) O total é de 140 litros de leite.

## CONHECIMENTOS ESPECÍFICOS

### Questão 21

Com base nos princípios e conceitos da Direção Defensiva, que têm como objetivo evitar acidentes, apesar das ações incorretas dos outros ou das condições adversas, assinale a alternativa INCORRETA:

- (A) O condutor defensivo deve sempre considerar e ajustar sua conduta frente às condições adversas de tempo, via e veículo.
- (B) Os elementos básicos da Direção Defensiva são: Conhecimento, Atenção, Previsão, Habilidade e Decisão.

- (C) A Previsão envolve antecipar-se aos perigos e às possíveis atitudes erradas de outros condutores e pedestres.
- (D) A Direção Defensiva é classificada como Corretiva quando o condutor age de forma a evitar que o acidente ocorra.

### Questão 22

Com base exclusivamente no Decreto nº 1.171/1994 (Código de Ética Profissional do Servidor Público Civil Federal), sobre as regras de conduta, julgue as assertivas com (V), para Verdadeira, ou (F), para Falsa e assinale a sequência CORRETA.

( ) O zelo, a honestidade e a cortesia são alguns dos deveres fundamentais do servidor público no exercício de suas atribuições.

( ) O servidor jamais poderá retardar ou negligenciar a prestação de contas ou a utilização dos bens públicos que lhe são confiados.

( ) A remuneração do servidor público é a única contrapartida pelo trabalho, não havendo dever ético de zelar pela economia dos recursos públicos.

Assinale a sequência correta de cima para baixo:

- (A) V, F, F.  
(B) V, V, F.  
(C) F, V, F.  
(D) F, V, V.

### Questão 23

Com base exclusivamente na Lei nº 9.503/1997 (Código de Trânsito Brasileiro - CTB), sobre regras básicas de circulação, julgue as assertivas a seguir com (V), para Verdadeira, ou (F), para Falsa e assinale a sequência CORRETA.

( ) Em vias de mão dupla, para ultrapassar outro veículo, o condutor deverá fazê-lo pela esquerda, retornando à sua faixa de trânsito o mais rápido possível e com segurança.

( ) O uso da luz baixa é facultativo durante o dia em túneis providos de iluminação pública, desde que o condutor utilize a luz de rodagem diurna (DRL).

( ) O condutor não poderá ultrapassar veículos em trechos de curvas, aclives ou declives sem visibilidade suficiente e nas passagens de nível.

Assinale a sequência correta de cima para baixo:

- (A) F, V, F.  
(B) V, F, F.  
(C) F, V, V.  
(D) V, F, V.

### Questão 24

Com base exclusivamente na Lei nº 9.503/1997 (Código de Trânsito Brasileiro - CTB), sobre a hierarquia e as

normas de preferência, julgue as assertivas a seguir com (V), para Verdadeira, ou (F), para Falsa e assinale a sequência CORRETA.

( ) A ordem emanada pelos agentes de trânsito tem prevalência sobre qualquer outra norma ou sinalização.

( ) Em um cruzamento não sinalizado, o veículo que estiver circulando pela rotatória terá a prioridade de passagem.

( ) O condutor que for realizar uma manobra de conversão à esquerda deve dar preferência aos veículos que transitam em sentido contrário.

Assinale a sequência correta de cima para baixo:

- (A) V, F, V.  
(B) V, F, F.  
(C) F, V, F.  
(D) F, V, V.

### Questão 25

Com base exclusivamente na Lei nº 9.503/1997 (Código de Trânsito Brasileiro - CTB), sobre as disposições do Art. 256 (Penalidades) e Art. 269 (Medidas Administrativas), analise as proposições a seguir:

I. As penalidades, como a Cassação da CNH, são sanções impostas após processo administrativo, visando a punição do infrator.

II. A Retenção do Veículo é uma medida administrativa que tem por finalidade cessar a infração e promover a imediata regularização da situação.

III. A Suspensão do Direito de Dirigir, por ser uma sanção de longo prazo, é classificada como uma medida administrativa.

Assinale a alternativa que apresenta apenas as proposições CORRETAS:

- (A) Apenas II.  
(B) Apenas I, II e III.  
(C) Apenas III.  
(D) Apenas I e III.

### Questão 26

Sobre as atitudes preventivas e a responsabilidade do motorista na garantia da segurança de um transporte, assinale a alternativa CORRETA:

- (A) O motorista deve sempre ajustar a velocidade e a distância de segurança às condições da via e do clima, mesmo que isso o faça circular abaixo do limite máximo permitido.
- (B) O uso de pneus carecas não afeta a segurança em pista seca, sendo a sua troca necessária apenas em dias de chuva.
- (C) A fadiga do condutor só se torna um fator de risco após 8 (oito) horas ininterruptas de direção, sendo irrelevante para viagens mais curtas.

(D) Em caso de neblina intensa, a melhor atitude de segurança é acionar o pisca-alerta e manter a velocidade normal para atravessar rapidamente a área de pouca visibilidade.

### Questão 27

Com base exclusivamente na Lei nº 9.503/1997 (Código de Trânsito Brasileiro - CTB), sobre a aplicação de penalidades e medidas administrativas, julgue as assertivas a seguir com (V), para Verdadeira, ou (F), para Falsa e assinale a sequência CORRETA.

(\_\_\_) A medida administrativa de recolhimento do documento de habilitação é aplicável ao condutor flagrado dirigindo sob a influência de álcool.

(\_\_\_) A penalidade de Advertência por Escrito pode ser imposta para infrações de natureza grave, desde que o condutor não seja reincidente.

(\_\_\_) A medida administrativa de Remoção do Veículo tem como objetivo permitir que a irregularidade seja sanada no local da infração.

Assinale a sequência correta de cima para baixo:

(A) V, V, V.

(B) V, F, F.

(C) F, V, F.

(D) F, F, F.

### Questão 28

Ao se deparar com uma vítima de acidente de trânsito, e havendo suspeita de lesão na coluna cervical ou vertebral, assinale a alternativa CORRETA sobre a conduta primordial do socorrista leigo:

(A) Tentar verificar se a vítima consegue mover a cabeça e os membros para confirmar a gravidade da lesão.

(B) Em caso de sangramento nasal, inclinar a cabeça da vítima para trás para evitar que o sangue seja aspirado.

(C) Manter a vítima o mais imóvel possível, principalmente a cabeça e o pescoço, até a chegada do atendimento especializado.

(D) Priorizar a remoção imediata da vítima do veículo, pois o tempo é fator crucial para a recuperação de lesões medulares.

### Questão 29

Sobre as condutas essenciais para o motorista no que tange ao atendimento ao público, aos colegas de trabalho e ao relacionamento interpessoal, assinale a alternativa CORRETA:

(A) A hierarquia funcional exige que o motorista priorize a rapidez do serviço em detrimento da paciência e da escuta ativa das necessidades do usuário.

(B) A discrição é uma qualidade pessoal e não se aplica à função do motorista, que pode comentar livremente sobre os assuntos de serviço.

(C) Ao receber críticas sobre o serviço, o motorista deve sempre rebater de forma imediata e assertiva para defender a imagem da instituição.

(D) O motorista deve manter o bom humor e a cortesia no tratamento, pois esses atributos contribuem diretamente para a imagem positiva do serviço público.

### Questão 30

Com base exclusivamente na redação atual do inciso I do Art. 261 da Lei nº 9.503/1997 (CTB), alterado pela Lei nº 14.071/2020, sobre a pontuação máxima para a suspensão do direito de dirigir em 12 (doze) meses, analise as proposições:

I. O limite de 40 (quarenta) pontos aplica-se ao condutor que não tenha nenhuma infração gravíssima.

II. A suspensão do direito de dirigir ocorrerá com 30 (trinta) pontos se o condutor tiver apenas 2 (duas) infrações gravíssimas.

III. O condutor que exerce atividade remunerada (EAR) terá o limite de 40 (quarenta) pontos, independentemente da natureza das infrações.

Assinale a alternativa que apresenta apenas as proposições CORRETAS:

(A) Apenas I, II e III.

(B) Apenas I e II.

(C) Apenas II e III.

(D) Apenas I e III.

### Questão 31

Com base exclusivamente no disposto no Art. 87 da Lei nº 9.503/1997 (Código de Trânsito Brasileiro - CTB) e nas características gerais dos sinais de Regulamentação, assinale a alternativa INCORRETA:

(A) A placa de "Dê a Preferência" (R-2) é a única placa de regulamentação com formato diferente do circular.

(B) As placas de advertência (amarelas) e as de regulamentação (vermelhas e brancas) possuem o mesmo peso e hierarquia legal.

(C) As placas de regulamentação impõem obrigações, proibições ou restrições, e o seu desrespeito constitui infração de trânsito.

(D) As placas de regulamentação são predominantemente de formato circular, nas cores branca e vermelha.

### Questão 32

Com base exclusivamente na Lei nº 9.503/1997 (Código de Trânsito Brasileiro - CTB), sobre a classificação e hierarquia da sinalização, julgue as assertivas a seguir com (V), para Verdadeira, ou (F), para Falsa e assinale a sequência CORRETA.

(\_\_\_) A sinalização vertical é composta pelas placas de Regulamentação, Advertência e Indicação.

(\_\_\_) A sinalização horizontal é caracterizada por faixas, marcas e inscrições pintadas diretamente no pavimento.

(\_\_\_) Os sinais luminosos (semáforos) e os sinais de trânsito em placas (regulamentação) possuem a mesma prioridade ou hierarquia.

Assinale a sequência correta de cima para baixo:

- (A) V, F, V.
- (B) F, V, V.
- (C) V, V, F.
- (D) V, F, F.

### Questão 33

Sobre o sistema de freios dos veículos automotores, essencial para a segurança viária e exigido para a circulação, assinale a alternativa CORRETA que descreve a função principal do fluido de freio:

- (A) Reduzir a temperatura do sistema, atuando como um refrigerante para as pastilhas e lonas.
- (B) Criar uma camada protetora nas mangueiras do sistema, evitando a corrosão e o ressecamento do material.
- (C) Lubrificar os componentes internos do tambor, como lonas e molas, para evitar o ruído excessivo.
- (D) Transmitir a força exercida pelo condutor no pedal para as rodas, acionando o sistema de frenagem.

### Questão 34

Com base nos princípios de segurança veicular e exclusivamente no disposto na Lei nº 9.503/1997 (Código de Trânsito Brasileiro - CTB), sobre a condução segura e o transporte de passageiros e cargas em veículos, assinale a alternativa INCORRETA:

- (A) É permitido o transporte de passageiros no compartimento de carga (caçamba) de caminhonetes, desde que todos estejam devidamente sentados e com cintos de segurança.
- (B) Ao transportar crianças, o condutor deve observar as normas específicas do CONTRAN referentes ao uso de dispositivos de retenção, conforme a idade e peso.
- (C) O volume da carga transportada deve ser sempre distribuído de forma a não comprometer a estabilidade e a circulação segura do veículo.
- (D) É proibido transportar cargas que excedam os limites laterais do veículo, mesmo que devidamente amarradas.

### Questão 35

Com base exclusivamente no Decreto nº 1.171/1994 (Código de Ética Profissional do Servidor Público Civil Federal), sobre as disposições que impactam diretamente o motorista no exercício da função, assinale a alternativa CORRETA:

- (A) O motorista pode usar de meios fraudulentos para economizar combustível, desde que o prejuízo seja pequeno e vise o interesse da Administração Pública.
- (B) A conduta profissional do motorista, no seu local de trabalho, é indiferente à sua vida privada, não havendo relação ética entre ambas.
- (C) O servidor que trata mal o cidadão ou o colega de trabalho está comprometendo o prestígio e a imagem do serviço público, o que constitui um desvio ético.
- (D) A divulgação de informações sigilosas sobre o veículo oficial ou a carga transportada é permitida, desde que seja feita por meio de nota oficial da repartição.

### Questão 36

Com base nos princípios de Mecânica Básica e Segurança Veicular, sobre a importância e a classificação dos tipos de manutenção, analise as proposições a seguir:

I. A manutenção preventiva é realizada periodicamente, seguindo o plano do fabricante, com o objetivo principal de evitar falhas graves.

II. A manutenção corretiva é geralmente mais econômica e previsível que a preventiva, pois os custos de reparo são menores.

III. A verificação do nível de óleo do motor e a pressão dos pneus são exemplos de ações de manutenção preventiva básica.

Assinale a alternativa que apresenta apenas as proposições CORRETAS:

- (A) Apenas I, II e III.
- (B) Apenas II e III.
- (C) Apenas I e II.
- (D) Apenas I e III.

### Questão 37

Com base exclusivamente no Art. 138 da Lei nº 9.503/1997 (Código de Trânsito Brasileiro - CTB), que estabelece os requisitos para o exercício da profissão de condutor de escolares, assinale a alternativa CORRETA:

- (A) É exigido que o condutor de escolares tenha idade mínima de 18 (dezoito) anos e possua, no mínimo, a categoria B.
- (B) Um dos requisitos é ter concluído o Ensino Fundamental (antiga 4ª série primária), além de ter sido aprovado em curso de treinamento especializado.
- (C) É requisito que o condutor não tenha cometido mais de uma infração de natureza gravíssima nos últimos 12 (doze) meses.
- (D) O condutor de escolares deve ser habilitado nas categorias D ou E e não ter cometido nenhuma infração grave ou gravíssima nos últimos 12 (doze) meses.

### Questão 38

Com base nos princípios de responsabilidade administrativa e nas normas de uso de veículos oficiais, analise as proposições a seguir:

I. É vedado ao servidor utilizar o veículo oficial para fins particulares, devendo o uso ser estritamente vinculado ao serviço público.

II. A identificação visual (placas e logotipos) do veículo oficial pode ser alterada ou coberta temporariamente em viagens intermunicipais para facilitar a fluidez no trânsito.

III. O motorista é responsável por zelar pela documentação obrigatória do veículo e por garantir a sua guarda em local seguro após o expediente.

Assinale a alternativa que apresenta apenas as proposições CORRETAS:

- (A) Apenas I, II e III.
- (B) Apenas II e III.
- (C) Apenas I e II.
- (D) Apenas I e III.

### Questão 39

Sobre os procedimentos que o motorista deve adotar imediatamente ao se deparar com uma situação de emergência a bordo do veículo (como princípio de incêndio, avaria grave ou necessidade de evacuação rápida), assinale a alternativa CORRETA:

- (A) A prioridade absoluta é tentar solucionar o problema mecânico ou elétrico para que a viagem possa ser retomada o mais rápido possível.
- (B) O motorista deve imediatamente ligar para o socorro especializado (ex: Bombeiros), antes de qualquer outra ação com passageiros ou sinalização.
- (C) A primeira e principal atitude do motorista é garantir a segurança do local, parando o veículo fora da via de trânsito e realizando a sinalização de emergência.
- (D) Deve-se priorizar o resgate da bagagem ou de objetos de valor, pois o patrimônio não está coberto pelo seguro obrigatório.

### Questão 40

Com base exclusivamente na redação atual do § 2º do Art. 147 da Lei nº 9.503/1997 (Código de Trânsito Brasileiro - CTB), conforme a alteração promovida pela Lei nº 14.071/2020, sobre o exame de aptidão física e mental para a renovação da CNH de condutores com idade igual ou superior a 70 (setenta) anos, assinale a alternativa CORRETA:

- (A) O prazo de validade do exame é de 3 (três) anos, salvo indicação médica para redução.
- (B) O prazo de validade do exame é de 5 (cinco) anos, podendo ser reduzido pelo perito examinador.
- (C) O prazo de validade do exame é de, no máximo, 3 (três) anos, cabendo ao perito decidir se haverá redução desse prazo.

- (D) O prazo de validade do exame é de 10 (dez) anos, desde que não haja comorbidades preexistentes.

RASCUNHO - NÃO DESTAQUE