

**TÉCNICO(A) DE SEGURANÇA I****LEIA ATENTAMENTE AS INSTRUÇÕES ABAIXO.**

01 - Você recebeu do fiscal o seguinte material:

a) este caderno, com o enunciado das 50 questões das Provas Objetivas, todas com valor de 1,0 ponto, sem repetição ou falha, assim distribuídas:

LÍNGUA PORTUGUESA I	MATEMÁTICA	ATUALIDADES	CONHECIMENTOS ESPECÍFICOS
Questões 1 a 10	Questões 11 a 20	Questões 21 a 25	Questões 26 a 50

b) 1 **CARTÃO-RESPOSTA** destinado às respostas às questões objetivas formuladas nas provas.

02 - Verifique se este material está em ordem e se o seu nome e número de inscrição conferem com os que aparecem no **CARTÃO-RESPOSTA**. Caso contrário, notifique **IMEDIATAMENTE** o fiscal.

03 - Após a conferência, o candidato deverá assinar no espaço próprio do **CARTÃO-RESPOSTA**, preferivelmente a caneta esferográfica de tinta na cor preta.

04 - No **CARTÃO-RESPOSTA**, a marcação das letras correspondentes às respostas certas deve ser feita cobrindo a letra e preenchendo todo o espaço compreendido pelos círculos, a **caneta esferográfica de tinta na cor preta**, de forma contínua e densa. A LEITORA ÓTICA é sensível a marcas escuras; portanto, preencha os campos de marcação completamente, sem deixar claros.

Exemplo:  A  B  C  D  E

05 - Tenha muito cuidado com o **CARTÃO-RESPOSTA**, para não o **DOBRAR, AMASSAR ou MANCHAR**. O **CARTÃO-RESPOSTA SOMENTE** poderá ser substituído caso esteja danificado em suas margens superior ou inferior - **BARRA DE RECONHECIMENTO PARA LEITURA ÓTICA**.

06 - Para cada uma das questões objetivas, são apresentadas 5 alternativas classificadas com as letras (A), (B), (C), (D) e (E); só uma responde adequadamente ao quesito proposto. Você só deve assinalar **UMA RESPOSTA**: a marcação em mais de uma alternativa anula a questão, **MESMO QUE UMA DAS RESPOSTAS ESTEJA CORRETA**.

07 - As questões objetivas são identificadas pelo número que se situa acima de seu enunciado.

08 - **SERÁ ELIMINADO** do Processo Seletivo Público o candidato que:

a) se utilizar, durante a realização das provas, de máquinas e/ou relógios de calcular, bem como de rádios gravadores, *headphones*, telefones celulares ou fontes de consulta de qualquer espécie;

b) se ausentar da sala em que se realizam as provas levando consigo o Caderno de Questões e/ou o **CARTÃO-RESPOSTA**.

09 - Reserve os 30 (trinta) minutos finais para marcar seu **CARTÃO-RESPOSTA**. Os rascunhos e as marcações assinaladas no Caderno de Questões **NÃO SERÃO LEVADOS EM CONTA**.

10 - Quando terminar, entregue ao fiscal **O CADERNO DE QUESTÕES E O CARTÃO-RESPOSTA** e **ASSINE A LISTA DE PRESENÇA**.

**Obs.** O candidato só poderá se ausentar do recinto das provas após **1 (uma) hora** contada a partir do efetivo início das mesmas. Por motivos de segurança, o candidato **não** poderá levar o Caderno de Questões.

11 - **O TEMPO DISPONÍVEL PARA ESTAS PROVAS DE QUESTÕES OBJETIVAS É DE 3 (TRÊS) HORAS.**

12 - As questões e os gabaritos das Provas Objetivas serão divulgados no primeiro dia útil após a realização das provas na página da **FUNDAÇÃO CESGRANRIO (www.cesgranrio.org.br)**.

**LÍNGUA PORTUGUESA I****Solução sustentável**

Em 2004, o campo da Fazenda, no sul do Ceará, descartava a maior parte da enorme quantidade de água extraída dos poços junto com o petróleo – a chamada água produzida. Um grupo de trabalho da Petrobras foi então acionado para estudar uma forma de viabilizar o aproveitamento dessa água.

A intervenção não poderia ter sido mais bem-sucedida: a equipe propôs a reutilização da água produzida na própria produção de petróleo e permitiu, com isso, diminuir o consumo de água do aquífero Açu – precioso reservatório que abastece o semi-árido brasileiro.

A solução encontrada foi aproveitar a água produzida para gerar vapor. No campo da Fazenda de Belém, boa parte do óleo disponível é formada por moléculas pesadas viscosas, e a injeção de vapor ajuda a desprendê-las dos depósitos rochosos em que estão armazenadas. Porém, não é qualquer água que é usada nessa operação. Caso ela contenha altos teores de sais de cálcio e magnésio, estas substâncias levam à formação de incrustações dentro da tubulação dos geradores de vapor, que diminuem a eficiência do equipamento e podem entupir a tubulação.

Para evitar esse problema, foi implementado em Fazenda de Belém um novo método de tratamento que remove esses sais e torna a água apropriada para o uso no gerador de vapor. Os resultados das inovações foram praticamente imediatos. “As mudanças operacionais propostas melhoraram muito a qualidade de água produzida”, comemora Jailton Ferreira do Nascimento, técnico do Centro de Pesquisa da Petrobras (CENPES) e colaborador do projeto.

Atualmente, um dos geradores de vapor está empregando exclusivamente a água produzida – 500m<sup>3</sup> são usados por dia. A meta é abastecer os geradores com 100% de água produzida até o fim de 2006. De quebra, membranas nacionais também estão sendo testadas como rota alternativa ao tratamento.

As boas notícias não param por aí. Os pesquisadores já pensam em aproveitar a água produzida em um outro projeto social apoiado pela Petrobras. A idéia é usá-la para irrigar plantações de mamona, cultivada para a produção de biodiesel.

O aproveitamento dessa água para irrigação será implementado quando os pesquisadores se certificarem de que ela está isenta de contaminantes. “Devemos comprovar que a reutilização dessa água não vai ter impacto para o ser humano, para os animais, a vegetação e o solo”, conta Jailton.

Revista Superinteressante, jan. 2006.

**1**

A respeito da “água produzida” (l. 4), é **INCORRETO** afirmar que:

- (A) contribui para reduzir o uso da água do aquífero Açu.
- (B) é despejada no reservatório de água que abastece a região.
- (C) é retirada dos poços petrolíferos juntamente com o petróleo.
- (D) foi objeto de uma pesquisa encomendada pela Petrobras.
- (E) costumava ser desperdiçada na operação de extração de petróleo.

**2**

A utilização da palavra **própria** na expressão “...própria produção...” (l. 9) ocorre em virtude de:

- (A) se fazer referência à produção pertencente à Petrobras.
- (B) as mesmas pessoas que estudaram a viabilização do aproveitamento da água terem proposto sua reutilização.
- (C) a água ser extraída juntamente com o petróleo e ser utilizada também na sua produção.
- (D) permitir diminuir o consumo de um importante e estratégico reservatório de água da Petrobras.
- (E) contribuir para o aproveitamento da água e diminuir os custos de produção.

**3**

Para o emprego de vapor na produção de petróleo, é necessário que a água utilizada seja:

- (A) livre de altos teores de sais de cálcio e magnésio.
- (B) extraída juntamente com o petróleo.
- (C) produzida no campo da Fazenda de Belém.
- (D) formada por moléculas compatíveis com as do óleo.
- (E) um elemento que forme crostas dentro das tubulações.

**4**

Observe as etapas de reaproveitamento da água apresentadas a seguir.

- I - O vapor é injetado nos poços.
- II - As moléculas pesadas e viscosas se soltam com o vapor.
- III - O vapor age sobre as moléculas do óleo.
- IV - A água gera vapor.

A seqüência correta é:

- (A) I - II - III - IV
- (B) I - IV - III - II
- (C) II - III - IV - I
- (D) IV - I - III - II
- (E) IV - III - II - I

**5**

As expressões que têm o mesmo significado de “viabilizar” (l. 5) e “implementar” (“foi implementado” – l. 23), respectivamente, são:

- (A) ser viável – executar um programa.
- (B) ficar possível – fazer crescer.
- (C) tornar exequível – dar execução a.
- (D) deixar visível – pôr em prática.
- (E) levar a cabo – prover de implementos.

**6**

Em relação às plantações de mamona, é lícito afirmar que elas:

- I - são usadas para a produção de óleo vegetal;
- II - são irrigadas pela água produzida;
- III - integram o conjunto de projetos sociais apoiados pela Petrobras.

Está(ão) correta(s) a(s) afirmação(ões):

- (A) I, somente.
- (B) I e II, somente.
- (C) I e III, somente.
- (D) II e III, somente.
- (E) I, II e III.

**7**

Assinale a opção cujas palavras substituem adequadamente **caso** e **contenha**, em “Caso ela contenha ...” (l. 18) mantendo o mesmo significado.

(A)	Com a condição de	contém
(B)	Contanto que	contenha
(C)	Quando	contenha
(D)	Se	conter
(E)	Se	contiver

**8**

Marque a opção em que o verbo **NÃO** está corretamente flexionado.

- (A) Existe uma grande quantidade de problemas para serem resolvidos.
- (B) Não é o diretor quem vai comparecer à apresentação da palestra amanhã.
- (C) No Brasil, 90% de seus habitantes acredita no sucesso do futebol brasileiro.
- (D) Os Estados Unidos estão preocupados com a demanda mundial por petróleo.
- (E) Havia muitos profissionais que se preocupavam com o aperfeiçoamento constante.

**9**

Assinale a opção em que a palavra ou expressão destacada tem a mesma classe da palavra **trabalho** na frase “Um grupo de trabalho...” (l. 4).

- (A) “No campo da Fazenda de Belém, **boa** parte do óleo...” (l. 13-14)
- (B) “Porém, não é qualquer água que é **usada**...” (l. 17)
- (C) “Os **resultados** das inovações foram praticamente...” (l. 26-27)
- (D) “Atualmente, um dos geradores **de vapor**...” (l. 32)
- (E) “um dos geradores de vapor está **empregando**...” (l. 32-33)

**10**

Indique a opção em que o verbo **levar** apresenta-se com a mesma transitividade encontrada na frase “estas substâncias **levam** à formação...” (l. 19).

- (A) Isso me leva a supor que ele disse a verdade.
- (B) O aqueduto leva a água às cidades próximas.
- (C) O rapaz esperto levou a melhor na entrevista.
- (D) O assaltante levou a mochila da moça ontem.
- (E) O funcionário levava o trabalho a sério.

**CONTINUA**

**MATEMÁTICA****11**

Numa distribuidora de combustível há dois turnos de trabalho, A e B, totalizando 80 funcionários. Se quatro funcionários do turno B passassem para o turno A, os dois turnos passariam a ter o mesmo número de funcionários. Quantos funcionários há no turno B?

- (A) 36
- (B) 38
- (C) 40
- (D) 42
- (E) 44

**12**

Uma rede distribuidora é composta de 4 lojas instaladas numa mesma cidade. Na matriz  $M_{4 \times 7}$  abaixo, cada elemento  $m_{ij}$  representa a quantidade de latas de certo tipo de lubrificante vendida na loja  $i$  no dia  $j$  da semana de 12 a 18 de março. Assim, por exemplo, o elemento  $m_{13}$  corresponde às vendas da loja 1 no dia 14 (terceiro dia da semana) e o elemento  $m_{47}$  às vendas da loja 4 no dia 18 (sétimo dia da semana).

$$M_{4 \times 7} = \begin{bmatrix} 75 & 83 & 79 & 91 & 84 & 79 & 113 \\ 128 & 114 & 123 & 109 & 114 & 123 & 142 \\ 103 & 98 & 121 & 111 & 119 & 112 & 136 \\ 169 & 168 & 154 & 148 & 162 & 171 & 189 \end{bmatrix}$$

De acordo com as informações acima, qual a quantidade total de latas de lubrificante que esta rede distribuidora vendeu no dia 15/03?

- (A) 459
- (B) 463
- (C) 477
- (D) 479
- (E) 485

**13**

Uma refinaria tinha, em 2004, capacidade para processar 224 mil barris de petróleo por dia. Com a ampliação das instalações, essa capacidade aumentou em  $\frac{3}{8}$  no ano seguinte. Assim, pode-se concluir que, em 2005, a capacidade de processamento dessa refinaria, em milhares de barris diários, passou a ser de:

- (A) 252
- (B) 308
- (C) 318
- (D) 352
- (E) 368

Utilize as informações do texto abaixo para responder às questões 14 e 15.

“Com a produção de petróleo da plataforma P-50, que está deixando as águas da Baía de Guanabara rumo ao norte da Bacia de Campos, Rio de Janeiro, a Petrobras atinge a auto-suficiência na produção de petróleo para o Brasil. (...) Com capacidade para 180 mil barris diários de petróleo, ou  $\frac{3}{25}$  do volume diário produzido no País, a P-50 tem capacidade para comprimir 6 milhões de metros cúbicos de gás natural e de estocar 1,6 milhão de barris de petróleo em seus 22 tanques.”

Disponível em <http://www.icarobrasil.com.br> (adaptado)

**14**

De acordo com as informações do texto acima, o volume diário de petróleo produzido no País, em milhares de barris, é de:

- (A) 1.500
- (B) 1.850
- (C) 2.160
- (D) 3.600
- (E) 5.000

**15**

Considere que, dos 22 tanques citados na reportagem, 10 sejam do tipo A e os restantes, do tipo B. Se os tanques do tipo B podem armazenar, cada um, 5 mil barris a mais do que os do tipo A, a capacidade de armazenamento de cada tanque do tipo B, em milhares de barris, é:

- (A) 26
- (B) 31
- (C) 70
- (D) 75
- (E) 86

**16**

De uma peça quadrada de madeira de 2,2m de lado, um marceneiro recortou um tampo de mesa perfeitamente redondo, com o maior diâmetro possível. Qual a área aproximada, em  $m^2$ , desse tampo de madeira?

- (A) 15,2
- (B) 13,8
- (C) 9,6
- (D) 6,9
- (E) 3,8

17

Numa refinaria trabalham homens e mulheres divididos em dois turnos. No primeiro turno,  $\frac{3}{5}$  dos trabalhadores são homens. No segundo turno, os homens representam  $\frac{7}{11}$  dos trabalhadores. Sabe-se, também, que são ao todo 696 trabalhadores. Sabe-se, também, que são ao todo 696 homens e que no segundo turno trabalham 200 pessoas a mais do que no primeiro. Quantas pessoas trabalham no primeiro turno dessa refinaria?

- (A) 415
- (B) 460
- (C) 567
- (D) 615
- (E) 660

18

Um professor de matemática apresentou oito cartões iguais para seus alunos. Em cada cartão estava escrito um polinômio diferente, como mostrado abaixo.

$P(x) = 3x^2 + 5$	$P(x) = 3x - 1$
$P(x) = x^3 - x^2 + 1$	$P(x) = 3x - x^4$
$P(x) = x^4 + x^3 + x$	$P(x) = \frac{x^3}{2} + 10x$
$P(x) = \frac{x + x^2}{2}$	$P(x) = (x^2 + 1)^3$

Se o professor pedir a um aluno que, sem ver o que está escrito nos cartões, escolha um deles aleatoriamente, a probabilidade de o aluno escolher um cartão no qual está escrito um polinômio de 3º grau será de:

- (A)  $\frac{1}{4}$
- (B)  $\frac{3}{8}$
- (C)  $\frac{1}{2}$
- (D)  $\frac{5}{8}$
- (E)  $\frac{3}{4}$

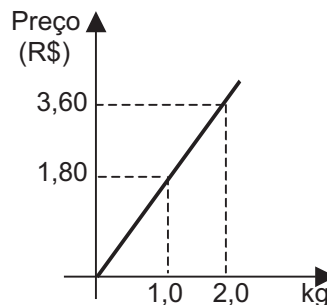
19

Uma peça de lona retangular tem 10m de comprimento e 1,2m de largura. Qual é o número máximo de pedaços quadrados, de  $0,25m^2$  de área, que podem ser cortados dessa peça?

- (A) 48
- (B) 44
- (C) 40
- (D) 30
- (E) 20

20

O gráfico abaixo apresenta o preço de custo de determinado tipo de biscoito produzido por uma pequena fábrica, em função da quantidade produzida.



Se o preço final de cada pacote equivale a  $\frac{8}{5}$  do preço de custo, um pacote de 0,5kg é vendido, em reais, por:

- (A) 0,90
- (B) 1,20
- (C) 1,24
- (D) 1,36
- (E) 1,44



**CONTINUA**

**ATUALIDADES****21**

A economia agrícola regional do Centro-Oeste brasileiro tem apresentado um desempenho considerável, nos últimos anos. Esse desempenho agrícola tem como principal responsável o cultivo de:

- (A) café.
- (B) soja.
- (C) cacau.
- (D) laranja.
- (E) cana-de-açúcar.

**22**

O governo brasileiro tem recorrido à Organização Mundial do Comércio, a fim de solucionar enfrentamentos com o governo norte-americano. A discórdia entre os dois governos em foco ocorre recorrentemente em função de:

- (A) subsídios agrícolas aos produtores de algodão.
- (B) subsídios industriais ao setor petroquímico.
- (C) críticas norte-americanas à política interna brasileira.
- (D) críticas brasileiras à formação da Área de Livre Comércio das Américas.
- (E) concorrência do Mercosul face às exportações do NAFTA.

**23**

A entrada em funcionamento da plataforma flutuante P-50, na Bacia de Campos, acarretará ainda em 2006, a seguinte situação para a economia petrolífera brasileira:

- (A) enfraquecimento da aliança política com a Venezuela.
- (B) queda dos preços dos combustíveis.
- (C) queda relativa dos índices de consumo nacional.
- (D) auto-suficiência na produção.
- (E) suspensão das importações de petróleo do Oriente Médio.

**24**

Um impasse, de ordem ambiental e política, vem dificultando as relações no âmbito do Mercosul, devido à instalação de fábricas estrangeiras que produzem celulose a partir do eucalipto. Que países estão envolvidos no conflito em tela?

- (A) Argentina e Uruguai.
- (B) Argentina e Paraguai.
- (C) Brasil e Paraguai.
- (D) Brasil e Uruguai.
- (E) Paraguai e Uruguai.

**25**

Acerca da nova Lei de Gestão de Florestas Públicas, observam-se os seguintes comentários, publicados em Carta Capital, de 22 fev. 2006:

**Opinião I**

“Antes de autorizar qualquer concessão, o governo fica obrigado a fazer a destinação comunitária (...). Cada vez que se beneficia uma empresa, beneficiaremos em dobro a comunidade.”

(Tasso Azevedo, Ministério do Meio Ambiente)

**Opinião II**

“Isso significa um risco à soberania. Mais uma vez, o Estado brasileiro abre mão da riqueza nacional, privatizando a gestão do território e da sua biodiversidade”.

(Heloísa Helena, Senadora da República)

A análise comparativa das opiniões I e II permite concluir que:

- (A) a primeira opinião nega a segunda, com base em conjunto de fatos.
- (B) a primeira opinião complementa a segunda, com alinhamento político.
- (C) a segunda opinião contradiz a primeira, face a diferentes concepções políticas.
- (D) a segunda opinião reforça a primeira, apesar de diferenças ideológicas.
- (E) ambas as opiniões colocam sob suspeição a eficácia da nova lei.

**CONHECIMENTOS ESPECÍFICOS**

**26**

No PPRA – Programa de Prevenção de Riscos Ambientais – a avaliação sistemática e repetitiva dos riscos ambientais a que os trabalhadores estão expostos é considerada etapa de:

- (A) controle. (B) avaliação.
- (C) antecipação. (D) monitoramento.
- (E) reconhecimento.

**27**

Analise as afirmativas abaixo sobre as condições ambientais dos locais de trabalho onde as atividades requerem esforço intelectual e atenção constante.

- I - A umidade relativa do ar não deverá ser inferior a 40%.
- II - A velocidade do ar não deverá ser superior a 0,75 m por segundo.
- III - O índice de temperatura efetiva deverá situar-se entre 20 e 26 °C.
- IV - A iluminação geral deverá ser distribuída de forma uniforme e difusa.
- V - A medição do nível de iluminamento, quando não definido o campo de trabalho, será um plano horizontal a 0,85 m do piso.

Estão corretas apenas as afirmativas:

- (A) I, II e III (B) I, II e IV
- (C) I, III e IV (D) II, III e V
- (E) II, IV e V

**28**

O método de extinção de incêndio em que se reduz ou elimina a presença do comburente na reação química de combustão é denominado:

- (A) retirada do material. (B) reação em cadeia.
- (C) resfriamento. (D) abafamento.
- (E) isolamento.

**29**

Assinale a opção que apresenta a correspondência correta entre o grupo e a cor dos riscos físicos, na elaboração de mapa de riscos.

	Grupo	Cor
(A)	1	verde
(B)	2	vermelho
(C)	3	marrom
(D)	4	amarelo
(E)	5	azul

**30**

Segundo a NR 24 – Condições Sanitárias e de Conforto nos Locais de Trabalho – em atividades insalubres estão previstas instalações sanitárias de acordo com o número de trabalhadores. Assinale a correspondência correta entre o tipo de instalação e o número de trabalhadores

	Instalação	Nº de trabalhadores
(A)	1 chuveiro	20
(B)	1 lavatório	20
(C)	conjunto de chuveiro e lavatório	10
(D)	conjunto de vaso sanitário, chuveiro e lavatório	10
(E)	conjunto de vaso sanitário, mictório, chuveiro e lavatório	20

**31**

O Conselho Nacional do Meio Ambiente – CONAMA – classifica as águas doces em classes. A classe das águas destinadas ao abastecimento doméstico sem prévia ou com simples desinfecção é a:

- (A) 1
- (B) 2
- (C) 3
- (D) 4
- (E) Especial.

**32**

A temperatura mínima necessária para que os gases desprendidos dos combustíveis entrem em combustão apenas pelo contato com o oxigênio do ar, independentemente de qualquer outra fonte de calor, é denominada ponto de:

- (A) fulgor.
- (B) ignição.
- (C) condução.
- (D) convecção.
- (E) combustão.

**33**

Observando o prescrito na NR 23 – Proteção contra Incêndios – o primeiro procedimento para o combate ao fogo é:

- (A) desligar a rede elétrica.
- (B) evacuar o local sem pânico.
- (C) acionar o sistema de alarme.
- (D) acionar o Corpo de Bombeiros ou a Brigada de Incêndio.
- (E) utilizar os meios disponíveis para extinção da combustão.

Considere o texto abaixo para responder às questões de 34 a 36.

Beatriz trabalhava como cortadora de moldes em uma confecção de roupas. Preocupada com problemas de saúde de um de seus filhos, distraiu-se e cortou com gravidade o seu dedo polegar. Depois de medicada no ambulatório da empresa, foi dispensada do trabalho neste dia.

**34**

O acidente ocorrido com Beatriz tem como causa:

- (A) risco local.
- (B) risco mecânico.
- (C) risco operacional.
- (D) condição insegura.
- (E) ato inseguro devido ao fator pessoal de insegurança.

**35**

Por suas características, o acidente ocorrido com Beatriz é considerado como um acidente:

- (A) sem afastamento.
- (B) sem afastamento e com incapacidade temporária.
- (C) com afastamento e com incapacidade temporária.
- (D) com afastamento e com incapacidade total e permanente.
- (E) com afastamento e com incapacidade parcial e permanente.

**36**

Se, ao invés do corte no dedo polegar, houvesse a amputação, o número de dias debitados na elaboração da estatística de acidentes do trabalho seria de:

- (A) 300
- (B) 600
- (C) 750
- (D) 1.200
- (E) 1.800

**37**

Compete ao órgão regional do Ministério do Trabalho, em relação ao Equipamento de Proteção Individual (EPI):

- (A) cancelar o Certificado de Aprovação (CA).
- (B) emitir ou renovar o Certificado de Aprovação (CA).
- (C) elaborar os regulamentos técnicos para ensaios do EPI.
- (D) fiscalizar e orientar o uso adequado e a qualidade do EPI.
- (E) receber e examinar a documentação para a renovação do Certificado de Aprovação (CA).

**38**

Para atender ao previsto na NR 26 – Sinalização de Segurança – as canalizações destinadas à água e ao ar comprimido devem ser pintadas, respectivamente, nas cores:

- (A) vermelho e branco.
- (B) verde e vermelho.
- (C) cinza claro e lilás.
- (D) laranja e azul.
- (E) verde e azul.

**39**

A que distância, em metros, no mínimo, os tanques de líquidos inflamáveis enterrados no solo devem estar distanciados da divisa de outra propriedade?

- (A) 1,0
- (B) 1,5
- (C) 3,5
- (D) 6,0
- (E) 7,5

**40**

Com base na Portaria 3275 de 21 de setembro de 1989, assinale a opção que **NÃO** corresponde às atividades do Técnico de Segurança do Trabalho.

- (A) Cooperar com as atividades relativas à preservação do meio ambiente.
- (B) Avaliar as condições ambientais de trabalho e emitir parecer técnico.
- (C) Informar ao empregador os riscos ambientais através de parecer técnico.
- (D) Elaborar laudo técnico comprovando a insalubridade no ambiente de trabalho.
- (E) Executar programas de prevenção de acidentes do trabalho e de doenças ocupacionais.

**41**

O limite de tolerância para fibras respiráveis de asbesto branco é de:

- (A) 2 ppm
- (B) 5 ppm
- (C) 2 f/cm<sup>3</sup>
- (D) 3 f/cm<sup>3</sup>
- (E) 5 f/cm<sup>3</sup>

**42**

Nas operações de mergulho com equipamento autônomo a ar comprimido, a profundidade máxima permitida, em metros, é:

- (A) 40
- (B) 50
- (C) 60
- (D) 90
- (E) 130

**43**

Os tanques de armazenagem de líquidos inflamáveis instalados no interior das edificações são providos de respiradouros de pressão a vácuo ou corta-chama, localizados fora da construção. Qual deverá ser, no mínimo, em m, a altura desses respiradouros em relação ao nível do solo?

- (A) 1,0
- (B) 2,5
- (C) 3,5
- (D) 4,5
- (E) 6,0

**44**

A inspeção de segurança realizada de forma limitada, em setores da empresa ou em tipos de atividades, ou, ainda, em determinadas máquinas e equipamentos é denominada:

- (A) parcial.
- (B) especial.
- (C) eventual.
- (D) periódica.
- (E) de rotina.



**45**

Em relação ao Programa de Controle Médico de Saúde Ocupacional (PCMSO), pode-se afirmar:

- I - o exame médico de retorno ao trabalho deve ser realizado sempre que o trabalhador estiver ausente ao trabalho por 30 ou mais dias, devido a acidente de trabalho ou doença ocupacional;
- II - o exame médico de mudança de função deve ser realizado a qualquer mudança de atividade, posto de trabalho ou setor que implique novos riscos para o trabalhador;
- III - a 2ª via do Atestado de Saúde Ocupacional – ASO – é entregue ao trabalhador mediante recibo na 1ª via;
- IV - o exame médico periódico é anual para trabalhadores não expostos a riscos que impliquem doença ocupacional;
- V - os dados obtidos nos exames médicos devem ser registrados em prontuário clínico por trabalhador e guardados por 20 anos após o desligamento do mesmo.

Estão corretas apenas as afirmativas:

- (A) I, II e III
- (B) I, III e IV
- (C) II, III e IV
- (D) II, III e V
- (E) III, IV e V

**46**

Nas tarefas exercidas sob ar comprimido com pressão de trabalho entre 1,1 e 2,5 kgf/cm<sup>2</sup>, o período de trabalho, em h, **NÃO** deverá ser superior a:

- (A) 3
- (B) 4
- (C) 6
- (D) 7
- (E) 8

**47**

A técnica de identificação de perigos e operabilidade que consiste em detectar desvios de variáveis de processo em relação a valores estabelecidos como normais é denominada:

- (A) HAZOP – *Hazard Operability*.
- (B) TIC – Técnica de Incidente Crítico.
- (C) AAF – Análise por Árvore de Falha.
- (D) AEE – Análise por Árvore de Eventos.
- (E) AMFE – Análise dos Modos de Falhas e Eventos.

**48**

A NR 18 – Condições e Meio Ambiente de Trabalho na Indústria da Construção – considera como adequadas as seguintes medidas de proteção contra quedas:

- I - todas as aberturas no piso deverão ser dotadas de fechamento provisório resistente;
- II - os anteparos rígidos devem ser constituídos de guarda-corpo com altura de 1,30 m para o travessão superior e 0,70 m para o intermediário;
- III - as plataformas terciárias são instaladas nos pavimentos de subsolo, devendo ser posicionadas a cada duas lajes a partir da plataforma principal, em direção ao subsolo;
- IV - os vãos de acesso às caixas de elevadores devem ter fechamento provisório de, no mínimo, 1,20 m de altura de material resistente até a colocação definitiva das portas;
- V - a plataforma principal só é obrigatória em construções com altura equivalente a mais de 4 pavimentos e com largura mínima de 2,20 m.

Estão corretas apenas as medidas:

- (A) I, II e IV
- (B) I, III e IV
- (C) II, III e IV
- (D) II, III e V
- (E) III, IV e V

**49**

Para recebimento de adicional de periculosidade, o abastecimento em caminhões-tanque com inflamáveis líquidos é considerado área de risco num raio de círculo, em metros, a partir do centro da boca do tanque, de:

- (A) 1,5
- (B) 3,0
- (C) 6,0
- (D) 7,5
- (E) 15,0

**50**

Um trabalhador acidentado passou a receber o benefício previdenciário com renda mensal no valor de 100% do salário de benefício. Sua incapacidade foi:

- (A) temporária com afastamento de 30 dias.
- (B) temporária com afastamento de mais de um ano.
- (C) temporária e parcial.
- (D) parcial e permanente.
- (E) total e permanente.