

# Prefeitura Municipal de Ipumirim

Processo Seletivo – 01/2025

## CADERNO DE PROVA

Organizadora:



ZELADORA

LEIA ATENTAMENTE AS INSTRUÇÕES:

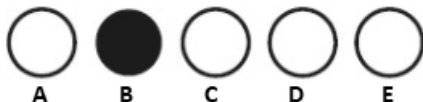
- Durante a realização da prova não será permitido ao candidato, sob pena de exclusão do Processo Seletivo:
  - a) Qualquer espécie de consulta bibliográfica, utilização de livros, manuais ou anotações;
  - b) Comunicação entre candidatos;
  - c) Uso de máquina calculadora;
  - d) Uso de relógio de qualquer tipo;
  - e) Agendas eletrônicas, telefones celulares, smartphones, MP3, notebook, palmtop, tablet, BIP, walkman, gravador ou qualquer outro receptor ou transmissor;
  - f) Uso de óculos escuros, bonés, protetores auriculares e outros acessórios similares;
  - g) Perturbar de qualquer modo a execução dos trabalhos;

- Todas as respostas do Caderno de Prova deverão ser transportadas para o Cartão Resposta;

- Não serão computadas as questões não assinaladas ou que contenham mais de uma resposta, ementa ou rasura;

- O gabarito da letra escolhida deve ser pintado de forma a completar todo o círculo. Exemplo:

Alternativas



- Para a realização da Prova Escrita, o candidato deverá utilizar caneta esferográfica de tubo transparente nas cores azul ou preta;
- Não é permitido ao candidato a permanência no local de prova como também de utilizar os banheiros após a realização da prova, na entrega do caderno de provas e gabarito, o candidato deverá retirar-se do local;

- Ao terminar a prova, o candidato entregará ao fiscal o Caderno de Prova e o Cartão Resposta devidamente preenchido e assinado;
- A Prova escrita terá duração 02h30min (duas horas e trinta minutos), incluindo o tempo para preenchimento do cartão resposta. A duração mínima para realização da prova é de 30 (trinta) minutos.
- A Prova será composta por 20 questões de múltipla escolha, sendo cada questão composta de 05 alternativas (a, b, c, d, e), possuindo somente uma alternativa correta;
- Verifique se o Caderno de Provas está completo, sem falhas de impressão e se a quantidade de questões está correta;
- Você deverá transcrever as respostas das questões para o Cartão-Resposta, que será o único documento válido para a correção das provas.
- O preenchimento do Cartão Resposta é de inteira responsabilidade do candidato e não será substituído em caso de erro do candidato.

BOA PROVA!

## Língua Portuguesa

O texto seguinte servirá de base para responder às questões de 1 a 3.

### O Estômago e os Pés

O corpo estava em guerra, já que o estômago e os pés discutiam para saber qual deles era o mais importante. Os pés tinham certeza da sua superioridade, já que eram eles que faziam com que o corpo todo se movesse.

Então, o estômago respondeu: se não fosse o meu trabalho, garantindo os alimentos que nos sustentam, vocês não conseguiriam ir a lugar nenhum.

Moral: Aqueles que cumprem as ordens são muito importantes, mas os que sabem liderar são essenciais.

Esopo

[https://www.unimed.coop.br/site/web/canal-unimed-parana/categorias/-/asset\\_publisher/TnG1N1FH40nO/content/o-estomago-e-os-pes](https://www.unimed.coop.br/site/web/canal-unimed-parana/categorias/-/asset_publisher/TnG1N1FH40nO/content/o-estomago-e-os-pes)

### Questão 01

Com base nos estudos de sintaxe oracional e da pontuação normativa, assinale a alternativa que apresenta a análise correta da estrutura e da vírgula empregada em "Os pés tinham certeza da sua importância, pois levavam o corpo inteiro para onde fosse preciso":

- (A) A oração iniciada por "pois" exerce função explicativa e, embora classificada tradicionalmente como coordenada sindética, assume valor semântico de causa, razão pela qual a vírgula é obrigatória.
- (B) A oração "pois levavam o corpo inteiro para onde fosse preciso" é uma oração subordinada adverbial causal, com sentido de motivação, sendo a vírgula obrigatória pela sua anteposição ao verbo principal.
- (C) A partícula "pois" marca uma relação de finalidade entre as ações expressas nas duas orações, sendo a vírgula obrigatória por estar separando oração subordinada adverbial final com sujeito distinto.
- (D) A oração iniciada por "pois" tem valor concessivo implícito, funcionando como aposto explicativo de sentido sintático, sendo a vírgula um recurso enfático estilístico, e não normativo.
- (E) A vírgula anteposta à conjunção "pois" é opcional, pois esta introduz uma oração subordinada adverbial consecutiva, justificando a ação anterior por meio de uma consequência lógica.

### Questão 02

A partir da leitura da fábula apresentada, qual alternativa expressa com mais clareza o sentido implícito do texto, considerando o uso da metáfora e o papel da moral da história?

- (A) A história faz uma comparação com sociedades organizadas de forma rígida, nas quais a autoridade se mantém pela dependência física entre as partes, e não pela cooperação racional.
- (B) A narrativa leva o leitor a valorizar quem atua na organização e no funcionamento interno do conjunto, mesmo que essas funções não sejam tão visíveis, reconhecendo também a importância das ações mais aparentes.
- (C) O conflito entre os personagens critica a divisão de tarefas no corpo, defendendo que o valor de uma função está apenas naquilo que é visto imediatamente.
- (D) O contraste entre os pés e o estômago mostra que as partes responsáveis pela execução das tarefas não conseguem agir sozinhas e, sem uma direção central, acabam entrando em conflito.
- (E) A moral da história apresenta uma hierarquia em que o pensamento e a coordenação são mais importantes do que o trabalho repetitivo, mostrando que o poder atua, muitas vezes, de forma discreta.

### Questão 03

Com base nos estudos da regência verbal e nominal da norma-padrão da língua portuguesa, avalie as afirmações a seguir sobre a construção "tinham certeza da sua importância", considerando a relação entre o verbo "ter", o nome "certeza" e seus complementos.

Assinale a alternativa que apresenta uma análise correta e plenamente compatível com a gramática normativa.

- (A) O termo "tinham certeza da sua importância" constitui um caso de dupla regência: o verbo "ter" rege o substantivo "certeza" com preposição, e este, por sua vez, exige complemento com estrutura oracional reduzida de infinitivo.
- (B) O substantivo "certeza", por sua natureza abstrata, rege necessariamente complemento com preposição "a", portanto, a forma "da sua importância" corresponde a uma construção com crase oculta.
- (C) Na oração, o verbo "tinham" apresenta sentido pleno, funcionando como verbo principal intransitivo, e "certeza" atua como adjunto adnominal, expandindo semanticamente o núcleo verbal com um conteúdo qualificativo.
- (D) A expressão "tinham certeza" constitui uma estrutura de predicação complexa, na qual o nome "certeza" funciona como objeto direto de "tinham", e "da sua importância" é complemento nominal exigido pelo substantivo.
- (E) A regência do verbo "ter", ao ocorrer com nomes que implicam estados subjetivos como "certeza", exige preposição antes do termo regido, o que justifica o uso da preposição "de" antes do complemento "da sua importância".

## Raciocínio Lógico

### Questão 04

Em uma empresa de logística, 4 operadores conseguem organizar 180 encomendas em um turno completo de trabalho, mantendo o mesmo ritmo e as mesmas condições operacionais. Em um dia de maior demanda, o supervisor decide escalar 6 operadores para executar a mesma atividade, sem alterar o tempo disponível. Considerando essas informações, determine o total esperado ao final do turno.

- (A) O total esperado é de 300 encomendas.
- (B) O total esperado é de 240 encomendas.
- (C) O total esperado é de 225 encomendas.
- (D) O total esperado é de 270 encomendas.
- (E) O total esperado é de 210 encomendas.

### Questão 05

Durante a reforma de um pátio industrial, foi projetada uma área retangular destinada exclusivamente ao tráfego de empilhadeiras, com comprimento de 18 m e largura de 7 m. Para o controle de custos da obra, o engenheiro responsável precisa determinar corretamente a medida dessa superfície, pois o valor do revestimento depende diretamente da metragem quadrada calculada. Qual é a área (A) dessa superfície?

- (A)  $A = 112 \text{ m}^2$ .
- (B)  $A = 108 \text{ m}^2$ .
- (C)  $A = 126 \text{ m}^2$ .
- (D)  $A = 140 \text{ m}^2$ .
- (E)  $A = 98 \text{ m}^2$ .

## Conhecimentos Gerais

### Questão 06

O território que atualmente corresponde ao município de Ipumirim/SC apresenta registros de ocupação humana anteriores ao processo de colonização oficial promovido por empresas privadas, comprovando a coexistência de distintas matrizes culturais no mesmo espaço geográfico. Como exemplo desses registros podemos citar:

- (A) Documentos fiscais e registros de compra e venda de terras realizados por imigrantes europeus, utilizados como prova da ocupação indígena anterior.
- (B) Fotografias aéreas e mapas rodoviários elaborados após a emancipação municipal, que indicam a presença indígena antes da colonização privada.
- (C) Registros cartográficos produzidos por companhias colonizadoras no início do século XX, que comprovam a ocupação indígena permanente no território.
- (D) Documentos históricos físicos como cerâmicas e artefatos em pedra que comprovam a ocupação indígena.

- (E) Relatos administrativos das primeiras prefeituras catarinenses, que descrevem a presença indígena organizada em aldeias urbanas no município.

### Questão 07

"A sequência alarmante de temperaturas excepcionais continuou em 2025, que deve ser o segundo ou terceiro ano mais quente já registrado, de acordo com a Atualização sobre o Estado do Clima Global, publicado pela Organização Meteorológica Mundial (OMM) em 6 de novembro de 2025."

<https://brasil.un.org/pt-br/305253-onu-2025-deve-ser-o-segundo-ou-terceiro-ano-mais-quente-j%C3%A1-registrado>

Neste contexto, entre os temas mais debatidos por cientistas de diferentes países está o aquecimento global.

Considerando esse contexto, qual alternativa apresenta a explicação mais adequada sobre o aquecimento global?

- (A) O aquecimento global ocorre apenas por causas naturais do planeta e não sofre influência das ações humanas.
- (B) O aquecimento global é um fenômeno temporário, sem impactos duradouros no meio ambiente ou na sociedade.
- (C) O aquecimento global acontece de forma igual em todos os lugares e não provoca efeitos diferentes entre regiões.
- (D) O aquecimento global se refere apenas ao aumento da temperatura do ar, sem relação com oceanos, geleiras ou ecossistemas.
- (E) O aquecimento global está ligado ao aumento da temperatura média da Terra, influenciado principalmente por atividades humanas que alteram o equilíbrio do clima.

### Questão 08

Em setembro de 2025, uma pesquisa mostrou que cerca de 73% dos brasileiros usam redes sociais, aplicativos de mensagens ou plataformas digitais para diversos fins. Essa realidade ressalta a importância da tecnologia digital na vida moderna, mas apesar de sua relevância deve ser usada com cautela, pensamento crítico e imparcialidade.

Baseado em: <https://www.gov.br/mcti/pt-br/acompanhe-o-mcti/noticias/2025/09/mais-de-70-dos-brasileiros-se-informam-sobre-ciencia-e-tecnologia-pelas-plataformas-digitais>

Sobre essa realidade contemporânea, assinale a alternativa correta.

- (A) A maioria das pessoas usa plataformas digitais para se informar, mas muitas ainda são influenciadas por informações falsas, inclusive as criadas por Inteligência Artificial (IA).

- (B) O uso intenso das plataformas digitais se concentra no entretenimento, sendo pouco comum a utilização dessas ferramentas para obtenção de informações.
- (C) O crescimento do uso de plataformas digitais reduziu a capacidade humana de analisar criticamente qualquer informação.
- (D) As plataformas digitais são usadas por grande parte da população, mas exercem pouca influência na formação de opiniões ou decisões do dia a dia.
- (E) A maioria das plataformas digitais garante que as informações recebidas sejam confiáveis, pois os próprios sistemas eliminam conteúdos falsos automaticamente.

## Conhecimentos Específicos

### Questão 09

A Prefeitura de um município abriu o prédio ao público às 8h. O zelador percebe que o saguão ainda apresenta poeira e lixo do dia anterior. A ação correta é:

- (A) Realizar a limpeza antes do atendimento ao público.
- (B) Limpar apenas se houver reclamação.
- (C) Solicitar que os servidores limpem.
- (D) Isolar o local e encerrar o atendimento.
- (E) Aguardar o fim do expediente para limpar.

### Questão 10

No período de atendimento ao público em uma prefeitura municipal, o zelador é abordado por um cidadão irritado que reclama do atendimento. Mesmo diante da situação, o comportamento esperado do servidor é manter uma postura \_\_\_\_\_, \_\_\_\_\_ e \_\_\_\_\_, demonstrando profissionalismo e respeito às normas do serviço público.

Assinale a alternativa que completa corretamente as lacunas:

- (A) informal – flexível – permissiva
- (B) agressiva – impaciente – autoritária
- (C) rígida – fria – distante
- (D) indiferente – silenciosa – neutra
- (E) educada – calma – responsável

### Questão 11

Na execução dos serviços de limpeza em uma escola municipal, o zelador deve adotar procedimentos que garantam sua segurança, a dos usuários do ambiente e a preservação do patrimônio público. Sobre esse tema, analise as assertivas a seguir:

I.O uso de Equipamentos de Proteção Individual (EPIs) é obrigatório sempre que houver risco de contato com produtos químicos ou resíduos biológicos.

II.A mistura de diferentes produtos de limpeza é recomendada para aumentar a eficiência da higienização.

III.A sinalização de piso molhado é uma medida de segurança que evita acidentes durante a limpeza.

IV.A ausência de treinamento não interfere na segurança, desde que o trabalhador tenha experiência prática.

Está correto o que se afirma em:

- (A) I, II e III apenas.
- (B) I, II, III e IV.
- (C) II e IV apenas.
- (D) I e III apenas.
- (E) I, III e IV apenas.

### Questão 12

Em uma repartição pública, o zelador também pode ser responsável pelo preparo e serviço de café e outras bebidas aos servidores e visitantes. Para garantir a segurança e a qualidade desse serviço, o café deve ser preparado com:

- (A) Água desmineralizada.
- (B) Água saborizada.
- (C) Água com gás.
- (D) Água potável.
- (E) Água comum.

### Questão 13

Analise os excertos abaixo:

**Excerto I.**Na limpeza de vidraças em uma escola ou repartição pública, o zelador deve utilizar pano que não solte fiapos e produto específico para vidro.

**Excerto II.**O uso de materiais inadequados pode riscar o vidro, deixar resíduos e comprometer a transparência e a aparência da superfície.

**Excerto III.**A utilização de panos ásperos ou produtos abrasivos na limpeza de vidraças pode reduzir sua vida útil e causar danos permanentes à superfície.

Sobre os excertos acima podemos afirmar que:

- (A) Apenas o excerto I é verdadeiro.
- (B) Apenas o excerto II é verdadeiro.
- (C) Apenas os excertos II e III são verdadeiros.
- (D) Os excertos I, II e III são verdadeiros.
- (E) Apenas os excertos I e II são verdadeiros.

### Questão 14

No ambiente de uma escola e de uma repartição pública municipal, o correto manejo dos resíduos é essencial para a saúde, a organização e a preservação ambiental. Analise as afirmativas abaixo e assinale V para as verdadeiras e F para as falsas:

(\_\_)Resíduos orgânicos, como restos de alimentos, devem ser descartados em recipientes próprios para lixo orgânico.

(\_\_ )Materiais recicláveis, como papel, plástico e metal, devem ser misturados ao lixo comum.

(\_\_ )A separação do lixo facilita a coleta seletiva e o reaproveitamento dos resíduos.

(\_\_ )O lixo hospitalar ou contaminado pode ser descartado junto ao lixo comum.

Assinale a alternativa que apresenta a sequência correta:

- (A) V, F, F, V.
- (B) V, F, V, F.
- (C) F, V, V, F.
- (D) F, F, V, V.
- (E) V, V, F, F.

### Questão 15

Um zelador é frequentemente abordado por servidores e cidadãos que buscam informações, orientação ou acesso aos ambientes públicos. Considerando os princípios da administração pública e da conduta profissional, o atendimento do zelador deve ser:

- (A) Apenas formal.
- (B) Indiferente.
- (C) Rígido.
- (D) Cordial e respeitoso.
- (E) Exclusivo aos servidores.

### Questão 16

Em uma escola municipal, a preparação e a distribuição da merenda devem seguir regras específicas para garantir a saúde dos alunos e a regularidade do serviço público. Considerando as normas de alimentação escolar, assinale a alternativa correta:

- (A) A merenda pode ser reaproveitada no dia seguinte se tiver sido mantida sob refrigeração adequada.
- (B) A preparação e o serviço da alimentação escolar devem observar rigorosamente as condições de higiene, controle de validade e armazenamento dos alimentos.
- (C) A higienização dos utensílios pode ser dispensada quando utilizados apenas pela equipe escolar.
- (D) O controle sanitário da merenda é atribuição exclusiva do nutricionista, não cabendo aos servidores da escola qualquer verificação.
- (E) Os alimentos podem ser manipulados sem luvas quando destinados ao consumo imediato, desde que estejam termicamente preparados.

### Questão 17

Para preservar pisos, móveis e vidraças durante a limpeza, o zelador deve:

- (A) Não realizar limpeza desse tipo de material.
- (B) Evitar a limpeza frequente.

(C) Utilizar o mesmo produto em todas as superfícies.

(D) Usar produtos e materiais adequados a cada tipo de superfície.

(E) Priorizar produtos mais abrasivos.

### Questão 18

O zelador de uma escola realizou a limpeza do corredor, da sala de aula e do banheiro utilizando o mesmo pano e o mesmo balde de água. Considerando as boas práticas de higiene, essa conduta é:

- (A) Incorreta, pois aumenta o risco de contaminação cruzada.
- (B) Aceitável se o produto de limpeza for forte.
- (C) Aceita quando trata-se de um ambiente escolar.
- (D) Correta, pois agiliza o serviço.
- (E) Permitida quando há poucos alunos.

### Questão 19

Na limpeza dos banheiros de uma escola municipal, o zelador decide misturar água sanitária com detergente líquido no mesmo balde para "potencializar" a limpeza. Considerando as normas de segurança e o uso correto de produtos de limpeza, essa prática é:

- (A) Não gera risco.
- (B) É proibido por gerar vapores tóxicos.
- (C) Apenas reduz o cheiro.
- (D) É indicado para pisos.
- (E) Não funciona.

### Questão 20

Para garantir que suas atividades sejam executadas de forma eficiente, segura e adequada às necessidades do local de trabalho, o zelador deve possuir conhecimentos que lhe permitam compreender a dinâmica da instituição. Assim, o bom desempenho do zelador depende principalmente de:

- (A) Trabalhar isolado.
- (B) Apenas força física.
- (C) Evitar interação.
- (D) Receber ordens constantes.
- (E) Conhecer rotinas do local.



RASCUNHO

---

1		6		11		16	
2		7		12		17	
3		8		13		18	
4		9		14		19	
5		10		15		20	



**BOA PROVA!**