

Prefeitura Municipal de Ipira

Processo Seletivo – 06/2025

CADERNO DE PROVA

Organizadora:



PROFESSOR DE CIÊNCIAS

LEIA ATENTAMENTE AS INSTRUÇÕES:

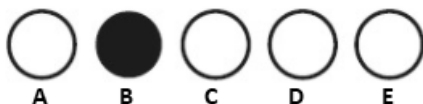
- Durante a realização da prova não será permitido ao candidato, sob pena de exclusão do Processo Seletivo:
 - a) Qualquer espécie de consulta bibliográfica, utilização de livros, manuais ou anotações;
 - b) Comunicação entre candidatos;
 - c) Uso de máquina calculadora;
 - d) Uso de relógio de qualquer tipo;
 - e) Agendas eletrônicas, telefones celulares, smartphones, MP3, notebook, palmtop, tablet, BIP, walkman, gravador ou qualquer outro receptor ou transmissor;
 - f) Uso de óculos escuros, bonés, protetores auriculares e outros acessórios similares;
 - g) Perturbar de qualquer modo a execução dos trabalhos;

- Todas as respostas do Caderno de Prova deverão ser transportadas para o Cartão Resposta;

- Não serão computadas as questões não assinaladas ou que contenham mais de uma resposta, ementa ou rasura;

- O gabarito da letra escolhida deve ser pintado de forma a completar todo o círculo. Exemplo:

Alternativas



- Para a realização da Prova Escrita, o candidato deverá utilizar caneta esferográfica de tubo transparente nas cores azul ou preta;
- Não é permitido ao candidato a permanência no local de prova como também de utilizar os banheiros após a realização da prova, na entrega do caderno de provas e gabarito, o candidato deverá retirar-se do local;

- Ao terminar a prova, o candidato entregará ao fiscal o Caderno de Prova e o Cartão Resposta devidamente preenchido e assinado;
- A Prova escrita terá duração 02h30min (duas horas e trinta minutos), incluindo o tempo para preenchimento do cartão resposta. A duração mínima para realização da prova é de 30 (trinta) minutos.
- A Prova será composta por 20 questões de múltipla escolha, sendo cada questão composta de 05 alternativas (a, b, c, d, e), possuindo somente uma alternativa correta;
- Verifique se o Caderno de Provas está completo, sem falhas de impressão e se a quantidade de questões está correta;
- Você deverá transcrever as respostas das questões para o Cartão-Resposta, que será o único documento válido para a correção das provas.
- O preenchimento do Cartão Resposta é de inteira responsabilidade do candidato e não será substituído em caso de erro do candidato.

BOA PROVA!

Questão 01

"A presença de mulheres na estrutura burocrática do Estado é importante para a representatividade de gênero na administração pública. A atuação de servidoras públicas em diferentes áreas de governo tem um importante valor simbólico para a democracia."

(<https://revista.enap.gov.br/index.php/RSP/announcement/view/49>)

Com base nas regras de acentuação dos vocábulos presentes no trecho, identifique a afirmativa INCORRETA.

- (A) O vocábulo 'pública' recebe acento gráfico com base em uma regra distinta daquela que justifica a acentuação de 'proteína' e 'baú', uma vez que se tratam de critérios diferentes de acentuação.
- (B) O vocábulo 'é' recebe acento gráfico por ser um monossílabo tônico terminado em 'e', não se tratando, portanto, de acento diferencial.
- (C) O vocábulo 'áreas' recebe acento por ser uma paroxítona terminada em ditongo crescente.
- (D) Os vocábulos 'mulheres' e 'estrutura' apresentam a mesma acentuação tônica, razão pela qual recebem a mesma classificação quanto à tonicidade.
- (E) O vocábulo 'gênero' é uma palavra proparoxítona, pois apresenta a penúltima sílaba como tônica, razão pela qual recebe acento gráfico, assim como ocorre com os vocábulos 'cônjuge' e 'científico'.

Questão 02

"As medidas de reestruturação de cargos e salários, os reajustes negociados e as novas gratificações atingem 200 mil servidores e servidoras, sendo cerca de 157 mil da ativa e 44 mil aposentados. A despesa está estimada em R\$ 4,2 bilhões em um ano. Também estão sendo criados 8.825 cargos efetivos, sendo 8.600 para as universidades federais e 225 para a Anvisa."

(<https://www.gov.br/gestao/pt-br/assuntos/noticias/2025/>)

dezembro/governo-federal-da-sequencia-a-reestruturacao-de-carreiras-da-administracao-federal)

Com base na concordância verbal, analise as assertivas a seguir:

I.A expressão '8.825 cargos efetivos' exerce a função de objeto direto da locução 'estão sendo criados', já que o sujeito está na voz passiva.

II.O verbo 'atingir' está flexionado no plural adequadamente, concordando com o sujeito composto explícito no texto.

III.Manteria a correção gramatical, caso a forma 'estimada' fosse flexionada para o masculino, pois em expressões numéricas admitem-se mais de um tipo de concordância.

IV.A expressão 'aposentados' deveria estar no singular, por se tratar de numeral seguido de substantivo.

É correto o que se afirma em:

- (A) III e IV apenas.
- (B) I, II, III e IV.
- (C) II apenas.
- (D) I, II e IV apenas.
- (E) I, III e IV apenas.

Raciocínio Lógico

Questão 03

Um reservatório metálico em forma de cone reto é utilizado para armazenar determinado líquido em um laboratório. O cone possui raio da base igual a 3 m e altura igual a 9 m. Considerando $\pi \approx 3,14$, analise as assertivas a seguir, todas relacionadas ao cálculo do volume desse reservatório.

I.O volume do cone é calculado por $(1/3) \cdot \pi \cdot 3^2 \cdot 9$, resultando em 84,78 m³.

II.Se a altura fosse dobrada, mantendo o raio, o volume seria exatamente 169,56 m³.

III.Se o raio fosse dobrado, mantendo a altura, o volume seria 339,12 m³.

IV.O volume é diretamente proporcional apenas à altura do cone.

Está CORRETO o que se afirma em:

- (A) I, II e III apenas.
- (B) I e II apenas.
- (C) I e III apenas.
- (D) II e IV apenas.
- (E) III e IV apenas.

Questão 04

Em um processo seletivo interno, um servidor foi avaliado em três etapas distintas, com pesos diferentes conforme a relevância de cada uma. Na prova objetiva, obteve nota 6,0 com peso 2; na prova discursiva, nota 8,0 com peso 3; e na entrevista técnica, nota 7,0 com peso 5. Se a pontuação final é a média aritmética ponderada das notas, quantos pontos este candidato fez?

- (A) 7,8 pontos.
- (B) 7,5 pontos.
- (C) 7,1 pontos.
- (D) 6,9 pontos.
- (E) 7,0 pontos.

Conhecimentos Gerais

Questão 05

A trajetória histórica do atual município de Ipira/SC foi marcada por sucessivas alterações em sua vinculação político-administrativa, refletindo disputas territoriais, redefinições regionais e interesses locais. Ao longo desse processo, a população vivenciou mudanças frequentes de pertencimento municipal, o que contribuiu para o fortalecimento de uma identidade própria. Em meio a esse cenário, surgiram mobilizações internas diante da possibilidade de nova subordinação administrativa. Considerando esse contexto, qual fator foi determinante para o surgimento do movimento em favor da emancipação política de Ipira/SC?

- (A) A influência direta de políticas federais voltadas à reorganização municipal.
- (B) A pressão de grupos empresariais externos interessados no controle territorial.
- (C) A reação da população local diante da instabilidade administrativa e da possibilidade de subordinação a outro município.
- (D) O crescimento econômico acelerado impulsionado pela industrialização regional.
- (E) A imposição de reformas administrativas conduzidas exclusivamente pelo governo estadual.

Questão 06

Com base no § 2º do artigo 23 da Lei Orgânica do Município de Ipira/SC, que assegura aos servidores municipais determinados direitos de natureza remuneratória e social, analise as assertivas a seguir:

I.O direito à irredutibilidade de salário impede a Administração Pública municipal de reduzir a remuneração do servidor por ato administrativo unilateral, salvo nas hipóteses previstas em convenção ou acordo coletivo.

II.O décimo terceiro salário devido ao servidor municipal deve ser calculado com base na remuneração integral ou, no caso de aposentados, no valor da aposentadoria.

III.A remuneração do trabalho noturno pode ser igual à do trabalho diurno, desde que não haja prejuízo ao valor global da remuneração mensal do servidor.

IV.O salário-família constitui direito assegurado aos servidores municipais que possuam dependentes, não se tratando de vantagem discricionária da Administração.

V.O direito ao salário mínimo, com reajustes periódicos, decorre exclusivamente da legislação federal, não produzindo efeitos no âmbito municipal sem lei local específica.

Está CORRETO o que se afirma em:

- (A) III, IV e V apenas.
- (B) II, III e IV apenas.
- (C) I, III e V apenas.

(D) I, II, III e V apenas.

(E) I, II e IV apenas.

Informática

Questão 07

No Microsoft Excel, a formatação condicional é uma ferramenta que aplica um formato específico a uma célula (como cor de fundo ou cor da fonte) com base em uma condição ou critério. Um gerente de estoque pode usar essa ferramenta para destacar automaticamente produtos com quantidade abaixo do mínimo.

Julgue os itens a seguir como Verdadeiro (V) ou Falso (F) sobre a aplicação da formatação condicional:

(__)É possível aplicar mais de uma regra de formatação condicional a um mesmo intervalo de células.

(__)Uma regra de formatação condicional pode ser baseada em uma fórmula, por exemplo (=A1>B1).

(__)Uma vez aplicada, a formatação condicional é estática e não se atualiza se os valores das células forem alterados.

(__)É possível usar barras de dados e escalas de cor para visualizar os valores de um intervalo de células.

Marque a alternativa **CORRETA** que corresponde a sequência de cima para baixo das lacunas acima:

- (A) V, V, F, F.
- (B) F, F, V, V.
- (C) F, V, V, F.
- (D) V, F, F, V.
- (E) V, V, F, V.

Questão 08

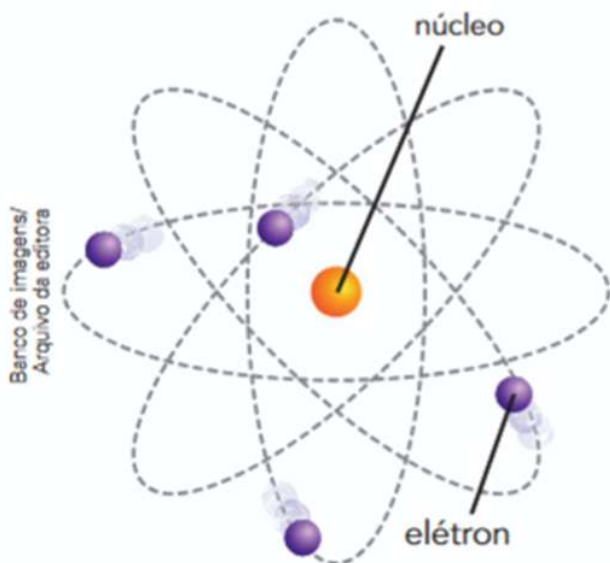
Além de ser um cliente de correio eletrônico, o Microsoft Outlook é amplamente utilizado para:

- (A) Navegação na internet e acesso a redes sociais corporativas.
- (B) Gerenciamento de contatos, agendamento de compromissos no calendário e organização de tarefas.
- (C) Criação de apresentações de slides com animações e transições avançadas.
- (D) Edição de Textos, documentos em geral.
- (E) Edição de planilhas complexas e análise de dados financeiros.

Conhecimentos Específicos

Questão 09

Observe a imagem a seguir:



Fonte: JORNADAS: novos caminhos: Ciências: 9º ano. Obra coletiva; editor responsável: Daniela Teves Nardi. 1. ed. São Paulo: Saraiva Educação S.A., 2022.

A imagem apresenta uma representação esquemática de um átomo, elaborada a partir de um dos modelos atômicos propostos ao longo da história da ciência. Esse modelo foi idealizado após os resultados do experimento da folha de ouro, no qual se observou que algumas partículas alfa sofriam desvios ao atravessar uma fina lâmina metálica.

Com base nesses resultados, o pesquisador propôs que o átomo possui duas regiões distintas:

- um núcleo pequeno, denso e de carga positiva, onde se concentra a maior parte da massa;
- uma eletrosfera, região ocupada pelos elétrons, de carga negativa.

Os desvios observados no experimento ocorreriam quando as partículas alfa passavam próximas ao núcleo ou colidiam com ele.

A imagem refere-se ao modelo atômico proposto por:

- (A) Thomson.
- (B) Rutherford.
- (C) Bohr.
- (D) Dalton.
- (E) Demócrito.

Questão 10

Na previsão do tempo existem diversos equipamentos nas estações que dispõem de instrumentos meteorológicos, dentre eles, assinale aquele responsável pela medição da velocidade e da direção do vento:

- (A) Barômetro.
- (B) Pluviômetro.
- (C) Higrômetro.
- (D) Anemômetro.
- (E) Termômetro.

Questão 11

Trata-se de uma propriedade segundo a qual os corpos, ao serem friccionados, podem provocar o deslocamento de elétrons entre seus átomos, fazendo com que um corpo ganhe elétrons enquanto o outro os perca. Com base nisso, acerca dos conceitos relacionados à carga elétrica, assinale a alternativa correta.

- (A) Quantidade de carga elétrica (positiva ou negativa) contida nos átomos.
- (B) Quantidade de carga elétrica associada ao movimento de cargas, não presente nos átomos.
- (C) Quantidade de carga elétrica apenas positiva contida nos átomos.
- (D) Quantidade de carga elétrica apenas negativa contida nos átomos.
- (E) Quantidade de eletricidade gerada somente por atrito, sem relação com elétrons.

Questão 12

As ondas de rádio são utilizadas em uma técnica de diagnóstico por imagem que permite observar estruturas internas do corpo humano sem os riscos associados à radiação ionizante dos raios X. Essa técnica possibilita o diagnóstico de diversos problemas de saúde, inclusive em tecidos moles, como cartilagens, músculos, coração e outros órgãos pouco visíveis em exames radiográficos convencionais.

Nesse procedimento, o paciente é submetido a um campo magnético intenso, que alinha os átomos de hidrogênio presentes no corpo. O equipamento emite ondas de rádio na mesma frequência desses átomos, que, ao retornarem ao estado original, liberam sinais elétricos cuja intensidade varia conforme o tipo de tecido. Esses sinais são captados e processados por um computador, formando a imagem.

Fonte: GEWANDSZNAJDER, Fernando; PACCA, Helena. Teláris Essencial: Ciências: 9º ano. 1. ed. São Paulo: Ática, 2022.

A técnica descrita corresponde à:

- (A) Ultrassonografia.
- (B) Ressonância magnética.
- (C) Radiografia convencional.
- (D) Cintilografia.

(E) Tomografia computadorizada.

Questão 13

No que se refere às angiospermas, julgue os itens a seguir como Verdadeiros (V) ou Falsos (F):

(___) Assim como ocorre nas pteridófitas e nas gimnospermas, a fase duradoura do ciclo de vida das angiospermas é a gametofítica.

(___) Nas angiospermas, as estruturas responsáveis pela reprodução encontram-se organizadas na flor.

(___) Durante a fecundação, o tubo polínico forma-se a partir do grão de pólen e conduz o gameta masculino até a oosfera, localizada no interior do óvulo, dando origem ao embrião.

Assinale a alternativa que apresenta a sequência CORRETA, de cima para baixo.

- (A) V, V, F.
- (B) V, V, V.
- (C) V, F, V.
- (D) V, F, F.
- (E) F, V, V.

Questão 14

De acordo com as regras de nomenclatura estabelecidas pela IUPAC (União Internacional de Química Pura e Aplicada), os ácidos são nomeados a partir do ânion correspondente, seguindo um esquema específico: utiliza-se a palavra ácido seguida do nome do ânion, com a terminação modificada conforme a nomenclatura química. Dessa forma, faça a correlação entre as colunas referentes à nomenclatura dos ácidos, associando a coluna I (terminação do nome do ânion) à coluna II (terminação do nome do ácido).

Coluna I

- 1.-eto.
- 2.-ato.
- 3.-ito.

Coluna II

- a.-ico.
- b.-ídrico.
- c.-oso.

Correlacione as colunas I e II, e assinale a alternativa CORRETA.

- (A) 1.b, 2.a, 3.c.
- (B) 1.a, 2.c, 3.b.
- (C) 1.c, 2.b, 3.a.
- (D) 1.b, 2.c, 3.a.
- (E) 1.a, 2.b, 3.c.

Questão 15

Ao propor que a escola aborde as questões sociais sob a perspectiva da cidadania, evidencia-se a necessidade de considerar a formação dos educadores e sua condição como cidadãos. Para qualificar sua prática, os professores precisam também se desenvolver profissionalmente e como sujeitos críticos inseridos na realidade social, reconhecendo-se como educadores e cidadãos participantes do processo de construção da cidadania, do exercício de direitos e deveres e da valorização profissional. De acordo com os Parâmetros Curriculares Nacionais (PCN), é CORRETO afirmar que:

- (A) Para o professor a escola é apenas lugar de reprodução de relações de trabalho alienadas e alienantes.
- (B) Para o professor, a escola é espaço de construção da autonomia e de relações com a comunidade escolar.
- (C) Tradicionalmente a formação dos educadores brasileiros sempre contemplou essa dimensão.
- (D) A formação inicial do professor é suficiente, dispensando o debate sobre questões sociais e valores.
- (E) A elaboração do projeto educativo ocorre de forma isolada, sem impacto na formação docente ou na prática pedagógica.

Questão 16

O fígado localiza-se no lado direito do corpo humano, na porção superior da cavidade abdominal, sendo a maior glândula do organismo. Associada a ele está a vesícula biliar, uma pequena bolsa responsável por armazenar a bile e liberá-la no duodeno quando necessário para a digestão. Considerando as funções do fígado, assinale a alternativa INCORRETA.

- (A) Armazenamento de vitaminas e sais minerais.
- (B) Produção de bile.
- (C) Produção de componentes do sangue.
- (D) Remoção de substâncias do sangue.
- (E) Produção de hemácias em adultos.

Questão 17

A maioria das proteínas da membrana plasmática encontra-se imersas na dupla camada de lipídios, interrompendo sua continuidade; essas são denominadas proteínas integrais. Outras proteínas, chamadas proteínas periféricas, não atravessam a bicamada lipídica, estando associadas à superfície da membrana ou às proteínas integrais. Além disso, as proteínas integrais apresentam mobilidade lateral na membrana. Essa organização estrutural é denominada modelo do mosaico fluido, uma vez que:

- (A) As proteínas encontram-se apenas na superfície externa da membrana, sem interação com os lipídios.

- (B) A membrana recebe o nome de mosaico fluido porque suas proteínas são fixas e os lipídios se organizam de forma cristalina.
- (C) A membrana assemelha-se a um mosaico de proteínas inseridas em um fluido formado pelos lipídios.
- (D) A membrana é composta por uma estrutura rígida e fixa, sem movimentação de lipídios ou proteínas.
- (E) Os lipídios permanecem imóveis, enquanto apenas as proteínas realizam movimentos verticais.

Questão 18

A atmosfera terrestre é uma camada gasosa que envolve a Terra e desempenha papel fundamental para a manutenção da vida, pois atua na proteção contra a radiação solar, na regulação da temperatura e na sustentação dos processos climáticos. Ela é composta por diversas camadas, cujos limites são definidos a partir de critérios científicos específicos. A fronteira entre uma camada e outra da atmosfera é delimitada, principalmente:

- (A) Pela variação da temperatura em função da altitude.
- (B) Pela presença básica de oxigênio em determinadas altitudes.
- (C) Pela intensidade da radiação solar incidente em cada região.
- (D) Pela distância da superfície terrestre em quilômetros fixos e invariáveis.
- (E) Pela concentração uniforme dos gases em toda a sua extensão.

Questão 19

No filo Platyhelminthes (platelmintos; platys = chato; helminthos = verme) estão incluídos os animais que apresentam o corpo achatado dorsoventralmente. Sobre os platelmintos, julgue os itens a seguir como Verdadeiros (V) ou Falsos (F):

() Os platelmintos de vida livre produzem muco na epiderme, o que facilita a locomoção, realizada com o auxílio de cílios que revestem a face ventral do corpo.

() Os platelmintos parasitas apresentam uma cutícula (tegumento) que os protege contra as enzimas digestivas do hospedeiro.

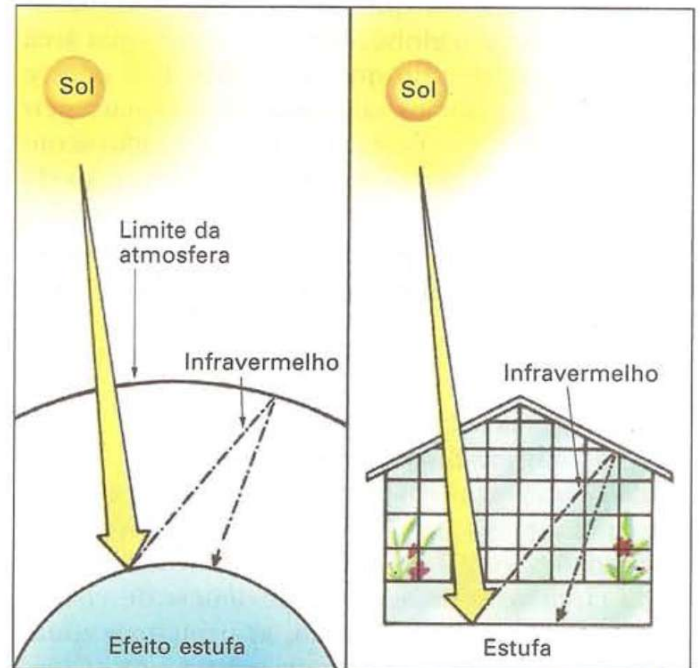
() Nas formas de vida livre, a região cefálica possui olhos capazes de distinguir claramente as cores, além de perceber a presença de luz.

Assinale a alternativa que apresenta a sequência CORRETA dos itens acima, de cima para baixo:

- (A) V, V, V.
- (B) F, V, F.
- (C) F, F, V.
- (D) V, V, F.
- (E) V, F, V.

Questão 20

Observe a imagem a seguir:



Fonte: Lopes, Sônia. Bio: volume único. São Paulo: Saraiva, 2004.

A imagem apresenta um esquema comparativo entre o efeito estufa natural da atmosfera terrestre e o funcionamento de uma estufa agrícola, evidenciando o papel da radiação infravermelha na retenção de calor. Com base nessa comparação, é possível AFIRMAR que:

- (A) O principal responsável pelo aumento da temperatura atmosférica é o calor liberado diretamente pelo núcleo da Terra.
- (B) A atmosfera aquece-se pela absorção direta da radiação solar, sem participação da superfície terrestre.
- (C) O aquecimento da atmosfera ocorre principalmente pela radiação infravermelha reemitida pela superfície terrestre.
- (D) O aquecimento da atmosfera ocorre porque a radiação ultravioleta fica totalmente retida pelas nuvens, impedindo sua dissipação para o espaço.
- (E) O efeito estufa ocorre apenas em ambientes artificiais, como estufas agrícolas, não sendo um fenômeno natural da atmosfera terrestre.

RASCUNHO

1		6		11		16	
2		7		12		17	
3		8		13		18	
4		9		14		19	
5		10		15		20	



BOA PROVA!