

PREFEITURA MUNICIPAL DE CAMPOS GERAIS - MG

EDITAL Nº 1/2025, DE 09 DE SETEMBRO DE 2025

CADERNO DE PROVA – MANHA

TIPO 1

PROFESSOR DE EDUCAÇÃO BÁSICA REGENTE DE AULAS/CIÊNCIAS

LEIA ATENTAMENTE AS SEGUINTE INSTRUÇÕES:

1. Este caderno de prova contém **40 (quarenta) questões** de múltipla escolha, de **1 a 40** e distribuídas da seguinte forma:
 - 1 a 10 – Língua Portuguesa;
 - 11 a 20 – Informática Básica;
 - 21 a 30 – Conhecimentos Gerais e Locais;
 - 31 a 40 – Conhecimentos Específicos.
2. Confira se a quantidade e a ordem das questões deste caderno de prova estão de acordo com as instruções anteriores. Caso o caderno esteja incompleto, tenha defeito ou apresente qualquer divergência, comunique imediatamente ao fiscal de sala para que ele tome as providências cabíveis.
3. Para cada uma das questões de múltipla escolha, são apresentadas **4 (quatro)** alternativas de resposta. Apenas **1 (uma)** resposta responde corretamente à questão.
4. O tempo disponível para esta prova é de **4 (quatro) horas**.
5. Reserve tempo suficiente para o preenchimento da folha de respostas (prova objetiva).
6. Os rascunhos e as marcações assinaladas neste caderno **não** serão considerados para avaliação.
7. O candidato somente poderá se retirar do local da aplicação das provas após **1 (uma) hora** de seu início, mas somente poderá levar consigo o caderno de questões no decurso dos últimos **30 (trinta)** minutos anteriores ao horário determinado para o encerramento da prova.
8. Não será permitida a anotação de informações relativas às suas respostas no comprovante de inscrição e/ou em qualquer outro meio.
9. Quando terminar, chame o fiscal de sala, entregue a folha de respostas.
10. Boa prova!

O texto seguinte servirá de base para responder às questões de 1 a 10.

O que primeiro registro de sauá albino na Mata Atlântica representa para o meio ambiente

Pesquisadores do projeto Primatas Perdidos registraram pela primeira vez um sauá albino no Parque Estadual do Rio Doce, em Minas Gerais, a maior área contínua de Mata Atlântica do estado. O achado, feito com drones equipados com câmeras termal e colorida durante um levantamento populacional, surpreendeu a equipe ao revelar um indivíduo completamente branco, algo tão improvável quanto encontrar uma agulha no palheiro. Casos de albinismo em primatas neotropicais são extremamente raros, e não havia registros anteriores para a família do sauá.

O registro ocorreu em área de floresta densa do parque, criado em 1944, que protege cerca de trinta e seis mil hectares e abriga centenas de espécies, entre elas cinco primatas, três ameaçados de extinção. O projeto Primatas Perdidos monitora essas populações. A tecnologia dos drones possibilita alcançar áreas inacessíveis a pé e reduzir o impacto sobre a fauna. O sauá albino foi visto integrado a dois indivíduos de coloração normal, algo incomum, já que animais albinos muitas vezes sofrem rejeição.

O aparecimento do animal é simbólico e preocupante. Para os pesquisadores, indica efeitos do isolamento populacional e da degradação ambiental no entorno do parque, uma ilha verde cercada por áreas deterioradas por expansão urbana, monocultura e atividades agroindustriais. Essas pressões reduzem o fluxo genético e ampliam a endogamia, favorecendo mutações como o albinismo. Fatores externos, como poluição atmosférica e uso intensivo de agrotóxicos, também afetam a expressão genética. Estudos mostram que gases como dióxido de nitrogênio e de enxofre alteram a pigmentação.

O sauá é um primata endêmico da Mata Atlântica, encontrado em Minas Gerais, Espírito Santo, Rio de Janeiro e São Paulo. Monogâmico e de hábitos diurnos, vive em pequenos grupos familiares e é reconhecido pela cauda avermelhada contrastando com o corpo acinzentado. Suas vocalizações em dueto são marcantes. Como frugívoros, contribuem para a dispersão de sementes e regeneração da floresta. A espécie está classificada como quase ameaçada de extinção, devido à perda e fragmentação do habitat, que reduzem populações, isolam grupos e ampliam riscos genéticos.

<https://www.bbc.com/portuguese/articles/c205dg7v4yeo>. adaptado.

Questão 01

Pesquisadores do projeto Primatas Perdidos registraram pela primeira vez um "sauá" albino no Parque Estadual do Rio Doce.

O vocábulo destacado é acentuado por ser:

- (A) Oxítono terminado em "a", cuja divisão silábica é "sau – á".
- (B) Acento diferencial determinado pelo novo acordo ortográfico vigente para se diferenciar de seu parônimo "sua".
- (C) Dissílabo paroxítono terminado em ditongo crescente, recebendo acento na vogal tônica "á".
- (D) Formação do hiato entre o "u" tônico e a vogal antecedente, cuja divisão silábica é "sa – u – á".

Questão 02

O aparecimento do animal é simbólico e preocupante. Para os pesquisadores, "indica" efeitos do isolamento populacional.

Em relação à concordância verbal, é correto afirmar que o verbo destacado refere-se, especificamente:

- (A) Ao termo "animal", que determina a forma verbal por representar o elemento central da expressão "aparecimento do animal".
- (B) Ao termo preposicionado "do animal", que atrai a forma verbal singular por especificar semanticamente o sujeito.
- (C) Ao grupo nominal completo "aparecimento do animal", que exige flexão verbal específica por envolver dois substantivos ligados por preposição.
- (D) Ao núcleo "aparecimento", que constitui o sujeito da oração; por isso o verbo permanece no singular, concordando corretamente com o substantivo que lhe serve de núcleo.

Questão 03

O registro ocorreu em área de floresta densa do parque, criado em 1944, que "protege" cerca de trinta e seis mil hectares.

De acordo com as regras de regência verbal, o verbo destacado nesta frase funciona como:

- (A) Intransitivo, pois apresenta sentido completo e não exige qualquer termo acessório ou complemento para a formação da oração.
- (B) Bitransitivo, pois requer simultaneamente objeto direto e indireto, indicando tanto o alvo da proteção quanto o beneficiário da ação verbal.
- (C) Transitivo direto, pois "protege" exige um objeto direto sem preposição, e o termo "cerca de trinta e seis mil hectares" preenche essa função, completando o sentido do verbo.
- (D) Transitivo indireto, pois exige complemento introduzido por preposição, relacionando-se ao termo "de trinta e seis mil hectares".

Questão 04

Casos de albinismo em primatas "neotropicais" são "extremamente" raros.

Em relação às classes de palavras, os termos destacados denominam-se, respectivamente:

- (A) Substantivo e adjetivo, pois ambos os termos remetem a características intrínsecas dos seres descritos no enunciado.
- (B) Adjetivo e advérbio, pois "neotropicais" qualifica o substantivo "primatas", enquanto "extremamente" intensifica o adjetivo "raros", modificando-o semanticamente.
- (C) Adjetivo e conjunção, uma vez que o primeiro termo caracteriza o substantivo e o segundo estabelece relação lógica entre orações.
- (D) Advérbio e interjeição, porque ambos os termos expressam circunstâncias ou emoções associadas ao enunciado.

Questão 05

Suas vocalizações "em dueto" são marcantes.

Sintaticamente, o termo destacado na oração exerce a função de:

- (A) Complemento nominal, pois completa o sentido do substantivo "vocalizações", estabelecendo relação dependente por meio de preposição obrigatória.
- (B) Predicativo, pois atribui característica às vocalizações ao longo do enunciado, integrando o núcleo semântico do predicado.
- (C) Adjunto adverbial de modo, pois "em dueto" indica a maneira como as vocalizações se realizam, modificando o sentido do predicado sem integrar o núcleo verbal.
- (D) Adjunto adnominal, pois caracteriza o substantivo "vocalizações", assumindo função semelhante à de um atributo nominal.

Questão 06

Pesquisadores afirmam que o sauá albino encontrado no Parque Estadual do Rio Doce é um sinal preocupante de isolamento populacional, já que a degradação do entorno reduz o fluxo genético e favorece mutações como o albinismo.

De acordo com o texto-base, analise as afirmações a seguir e assinale a alternativa correta.

- (A) O texto indica que o sauá albino foi rejeitado pelo grupo, evidenciando que o comportamento dos primatas tende a isolar indivíduos com mutações visíveis.
- (B) A descoberta do sauá albino demonstra que a atual preservação do Parque Estadual do Rio Doce impede que pressões ambientais externas influenciem a fauna que vive em seu interior.
- (C) O aparecimento do sauá albino revela um processo natural e esperado na evolução da espécie, demonstrando que a população permanece geneticamente saudável e adaptada ao ambiente.
- (D) O registro do sauá albino funciona como um alerta ambiental, pois está associado à combinação de isolamento populacional, endogamia e pressões antrópicas que comprometem o fluxo genético das espécies.

Questão 07

[...] degradação ambiental no entorno do parque, "uma ilha verde" cercada por áreas deterioradas por expansão urbana, monocultura e atividades agroindustriais.

Em relação ao termo destacado, é correto afirmar que:

- (A) Trata-se de metonímia, pois "uma ilha verde" designa o conjunto das espécies que habitam o parque, referindo-se à parte para nomear o todo.
- (B) Trata-se de personificação, pois "uma ilha verde" atribui ação ou comportamento humano ao parque, sugerindo que ele reage à degradação ambiental por estar cercado de áreas deterioradas.
- (C) Trata-se de comparação, pois a expressão estabelece relação explícita entre o parque e uma ilha real por meio de conectivo comparativo que evidencia semelhança estrutural.
- (D) Trata-se de metáfora, pois "uma ilha verde" não descreve uma ilha literal, mas representa figurativamente o parque como um núcleo de preservação isolado em meio à degradação ambiental ao seu redor.

Questão 08

O texto-base apresenta características específicas de construção e finalidade comunicativa.

Considerando sua estrutura e seu propósito, é correto afirmar que:

- (A) Quanto à tipologia, apresenta estrutura narrativa, relatando acontecimentos que compõem uma história linear, enquanto, quanto ao gênero, corresponde a crônica por incorporar observações subjetivas e impressões pessoais.
- (B) Quanto à tipologia, classifica-se como texto injuntivo, por orientar ações ambientais ao leitor, e, quanto ao gênero, como manual técnico destinado a instruir procedimentos de conservação.
- (C) Quanto à tipologia, consiste em texto argumentativo, pois se baseia na defesa de tese ambiental, e, quanto ao gênero, em artigo de opinião, caracterizado por posicionamentos explícitos do autor.
- (D) Quanto à tipologia, constitui texto expositivo-explicativo por organizar e explicar informações científicas, enquanto, quanto ao gênero, configura-se como reportagem de divulgação científica por apresentar apuração jornalística e dados de pesquisa.

Questão 09

O texto afirma que o surgimento do sauá albino é "simbólico e preocupante", indicando possíveis efeitos do isolamento populacional e da degradação ambiental.

De acordo com o uso de linguagem no texto-base, é correto afirmar que:

- (A) O vocábulo "preocupante" é usado em sentido conotativo exagerado, indicando apenas impressão subjetiva dos pesquisadores, sem relação com danos ambientais reais.
- (B) O emprego do termo "simbólico" apresenta sentido conotativo, pois o aparecimento do sauá albino é interpretado como um alerta mais amplo sobre desequilíbrios ambientais e riscos genéticos, ultrapassando o sentido literal da palavra.
- (C) O termo "simbólico" assume sentido denotativo, porque descreve objetivamente a raridade biológica do sauá albino, como característica física mensurável.
- (D) O termo "simbólico" expressa sentido conotativo por traduzir exclusivamente a emoção pessoal dos pesquisadores diante da raridade do animal, sem conexão direta com fatores objetivos de degradação ambiental.

Questão 10

O aparecimento do animal é simbólico e preocupante. Para os pesquisadores, indica efeitos do isolamento populacional e da degradação ambiental no entorno do parque.

De acordo com a análise sintática do período, é correto afirmar que:

- (A) A forma verbal "indica" tem como sujeito o sintagma "o aparecimento do animal", estabelecendo relação direta com o núcleo nominal que antecede a avaliação feita pelos pesquisadores.
- (B) O segmento "para os pesquisadores" exerce função de adjunto adnominal do substantivo "aparecimento", especificando a quem se atribui a interpretação inicial expressa na oração.
- (C) A expressão "para os pesquisadores" funciona como sujeito da forma verbal "indica", pois introduz aqueles que avaliam os efeitos mencionados no período.
- (D) A expressão "do isolamento populacional" desempenha função de complemento nominal de "efeitos", qualificando semanticamente o verbo "indica" e determinando seu alcance argumentativo.

Informática Básica

Questão 11

Uma equipe de uma secretaria municipal precisa elaborar um relatório em conjunto, com vários membros contribuindo e editando o documento simultaneamente em tempo real. A ferramenta do Google Workspace que permite essa colaboração em um processador de texto online é o:

- (A) Google Slides.
- (B) Google Drive.
- (C) Google Docs.
- (D) Google Sheets.

Questão 12

No contexto da administração pública, a rede de computadores interna e restrita a uma determinada organização, utilizada para compartilhar informações, sistemas e recursos apenas entre os seus colaboradores, é denominada:

- (A) Intranet.
- (B) Rede Social Corporativa.
- (C) Internet.
- (D) Extranet.

Questão 13

Um servidor público precisa enviar um e-mail com um relatório anexo para seu superior. O protocolo padrão utilizado para o envio de mensagens de correio eletrônico de um cliente de e-mail (como o Outlook) para um servidor é o:

- (A) FTP (File Transfer Protocol).
- (B) SMTP (Simple Mail Transfer Protocol).
- (C) IMAP (Internet Message Access Protocol).
- (D) POP3 (Post Office Protocol 3).

Questão 14

Para garantir a integridade e a segurança dos dados em uma repartição pública, o sistema operacional Windows oferece uma ferramenta nativa que cria cópias de segurança dos arquivos e do sistema, permitindo a restauração em caso de falhas, ataques ou exclusões acidentais. Essa ferramenta é o:

- (A) Backup e Restauração.
- (B) Editor de Registro.
- (C) Windows Defender.
- (D) Desfragmentador de Disco.

Questão 15

No dia a dia de um órgão público, diversos aplicativos são utilizados para a execução de tarefas. É fundamental distinguir a finalidade de cada um.

Sobre os aplicativos do Microsoft Office, julgue os itens a seguir como Verdadeiro (V) ou Falso (F):

() Um processador de texto, como o MS-Word, é o aplicativo mais adequado para realizar cálculos complexos com grandes volumes de dados numéricos.

() Um cliente de e-mail, como o Outlook, é utilizado para enviar, receber e organizar mensagens eletrônicas.

() Um navegador de internet é o aplicativo utilizado para criar e editar planilhas.

() Um software de apresentação, como o MS-PowerPoint, é a ferramenta correta para criar slides para palestras e reuniões.

Marque a alternativa **CORRETA** que corresponde a sequência de cima para baixo das lacunas acima:

- (A) F, V, F, V.
- (B) F, V, V, F.
- (C) V, F, F, V.
- (D) V, F, V, F.

Questão 16

Um analista legislativo está revisando uma proposta de lei no MS-Word e precisa controlar as alterações feitas por diferentes membros da comissão. Ele decide usar o recurso "Controlar Alterações".

Sobre o uso desse recurso, avalie as afirmativas a seguir e registre V, para as afirmativas verdadeiras, e F, para as falsas:

() Ao ativar o "Controlar Alterações", todas as inserções, exclusões e alterações de formatação são marcadas visualmente no documento.

() É possível aceitar ou rejeitar cada alteração individualmente ou todas de uma vez, facilitando a consolidação da versão final do texto.

() O recurso não permite a inserção de comentários, sendo necessário usar uma ferramenta separada para adicionar notas ou sugestões sem alterar o texto diretamente.

() Apenas o autor original do documento pode aceitar ou rejeitar as alterações feitas, garantindo a integridade do processo de revisão.

Assinale a alternativa que apresenta a sequência **CORRETA** dos itens acima, de cima para baixo:

- (A) V, V, F, F.
- (B) F, F, V, V.
- (C) V, F, F, V.
- (D) F, V, V, F.

Questão 17

Em um banco de dados de uma biblioteca pública, a coleção de informações sobre um livro específico (título, autor, ano de publicação, etc.) é armazenada em uma linha de uma tabela. Essa linha é também conhecida como:

- (A) Campo.
- (B) Registro.
- (C) Tabela.
- (D) Chave.

Questão 18

Um servidor público precisa acessar um sistema legado da prefeitura que só funciona corretamente no Internet Explorer, mas para suas tarefas diárias de pesquisa, ele prefere usar o Google Chrome. Ele precisa entender as diferenças entre os modos de navegação para garantir a segurança e a privacidade de suas atividades.

Avalie as afirmativas a seguir e registre V, para as afirmativas verdadeiras, e F, para as falsas:"

()A navegação anônima (ou privativa) impede que o provedor de internet e os administradores de rede do órgão público vejam os sites que o servidor está acessando.

()Ao final de uma sessão de navegação anônima no Google Chrome, o histórico de navegação, os cookies e os dados de formulários não são salvos no computador local.

()O Internet Explorer, por ser um navegador mais antigo, não possui um modo de navegação privativa, sendo inerentemente menos seguro para acessar dados sensíveis.

()Tanto o Google Chrome quanto o Mozilla Firefox permitem a sincronização de favoritos, histórico e senhas entre diferentes dispositivos, desde que o usuário esteja logado em uma conta.

Assinale a alternativa que apresenta a sequência **CORRETA** dos itens acima, de cima para baixo:

(A) V, F, F, V.

(B) F, V, F, V.

(C) F, V, V, F.

(D) V, F, V, F.

Questão 19

Um servidor público, ao utilizar o Windows 10 em seu computador de trabalho, percebe que o sistema está lento. Ele suspeita que múltiplos processos desnecessários estejam consumindo recursos da máquina. Para gerenciar os processos em execução, ele pode utilizar o Gerenciador de Tarefas.

Analise as seguintes afirmações sobre o Gerenciador de Tarefas do Windows:

I. Permite visualizar todos os processos em execução, o consumo de CPU, memória, disco e rede de cada um.

II. É possível finalizar processos que não estão respondendo ou que estão consumindo recursos excessivos, o que pode melhorar o desempenho do sistema.

III. O Gerenciador de Tarefas não oferece a funcionalidade de desabilitar programas que iniciam junto com o sistema operacional, sendo necessário utilizar outra ferramenta para essa função.

Está correto o que se afirma em:

(A) I e II apenas.

(B) I, II e III.

(C) II e III apenas.

(D) I apenas.

Questão 20

Um técnico de um arquivo público precisa acessar dados em um computador muito antigo que ainda opera com o sistema MS-DOS. Ele precisa executar tarefas básicas de gerenciamento de arquivos.

Sobre o MS-DOS, avalie as afirmativas a seguir e registre V, para as afirmativas verdadeiras, e F, para as falsas:

O MS-DOS é um sistema multitarefa, permitindo que o técnico abra um editor de texto e uma planilha de cálculo simultaneamente para comparar dados.

A interação com o sistema é feita exclusivamente por linha de comando, exigindo que o técnico conheça comandos como DIR para listar arquivos e COPY para copiá-los.

O sistema não oferece suporte nativo a interfaces gráficas, como as encontradas no Windows, sendo a navegação menos intuitiva para usuários modernos.

É possível conectar o computador com MS-DOS a uma rede moderna e acessar recursos compartilhados, como impressoras e pastas, sem a necessidade de softwares adicionais.

Assinale a alternativa que apresenta a sequência **CORRETA** dos itens acima, de cima para baixo:

- (A) V, F, F, V.
- (B) F, V, V, F.
- (C) V, F, V, F.
- (D) F, V, F, V.

Conhecimentos Gerais

Questão 21

As discussões atuais sobre desigualdades educacionais, financiamento do ensino e acesso equitativo às oportunidades dialogam diretamente com processos históricos que moldaram a constituição do sistema escolar brasileiro. Desde as primeiras instituições de instrução pública, registraram-se tensões entre projetos centralizadores e iniciativas locais, além de disputas sobre quais segmentos sociais teriam acesso ao conhecimento formal. Mesmo com políticas que buscaram ampliar a cobertura educacional, obstáculos estruturais persistiram, vinculados às desigualdades regionais, às condições socioeconômicas e às limitações administrativas dos entes federativos. À luz dessa trajetória, analise as afirmações a seguir:

I.A configuração atual das desigualdades educacionais guarda relação com assimetrias históricas que se acumularam desde a formação do ensino público.

II.A universalização das instituições escolares no passado eliminou divergências regionais, tornando dispensáveis políticas diferenciadas.

III.A centralização administrativa sempre garantiu padrões homogêneos de qualidade educacional em todo o território nacional.

IV.Os desafios contemporâneos da educação não podem ser explicados exclusivamente por escolhas individuais, pois resultam também de condicionantes estruturais.

Está CORRETO o que se afirma em:

- (A) I, III e IV apenas.
- (B) II e III apenas.
- (C) I, II e IV apenas.
- (D) I e IV apenas.

Questão 22

A expansão das energias renováveis tem exigido que países desenvolvam sistemas elétricos capazes de incorporar fontes com maior variabilidade, como a eólica e a solar, sem comprometer a estabilidade do fornecimento. No Brasil, a diversidade de matrizes e a grande disponibilidade de recursos naturais estimulam debates sobre armazenamento, redes inteligentes e modelos de governança que assegurem eficiência e segurança energética. Ao mesmo tempo, desafios relacionados à regulação, aos incentivos econômicos e à necessidade de modernização da infraestrutura revelam tensões entre avanço tecnológico e capacidades institucionais. Considerando esse cenário, qual interpretação explica um dos obstáculos para a ampliação da participação dessas fontes na matriz elétrica nacional?

- (A) A necessidade de modernizar e integrar sistemas de transmissão e armazenamento para garantir estabilidade em contextos de alta variabilidade renovável.
- (B) A impossibilidade técnica de combinar diferentes fontes energéticas em um mesmo sistema de distribuição.
- (C) A completa ausência de recursos naturais que inviabiliza o investimento em geração renovável no país.
- (D) A adoção obrigatória de fontes fósseis como garantia permanente de suprimento, independentemente das inovações tecnológicas.

Questão 23

A incorporação de diretrizes sustentáveis em setores estratégicos tem impulsionado transformações estruturais na economia brasileira, especialmente em atividades dependentes de inovação e de reconfiguração de matrizes produtivas. A coexistência entre cadeias intensivas em recursos naturais e setores emergentes baseados em tecnologias limpas evidencia tensões sobre competitividade, financiamento e inclusão social. Em um cenário global que pressiona por metas ambientais mais ambiciosas, o país enfrenta o desafio de alinhar crescimento econômico, proteção ecológica e justiça social sem comprometer sua capacidade produtiva. Considerando esse panorama, qual interpretação explica o principal entrave para estruturar uma transição sustentável robusta no Brasil?

- (A) A neutralidade institucional na formulação de políticas ambientais, que reduz a necessidade de articulação federativa.
- (B) O predomínio exclusivo de setores de alta tecnologia, que dispensa ajustes nas cadeias tradicionais.
- (C) A dificuldade de integrar políticas industriais, ambientais e sociais, garantindo coerência entre inovação verde e desenvolvimento inclusivo.
- (D) A adoção automática de padrões internacionais, suficientes por si só para assegurar sustentabilidade sem adaptações internas.

Questão 24

O uso ampliado de tecnologias de monitoramento — como sistemas de reconhecimento biométrico, câmeras inteligentes e bancos integrados de dados — tem redefinido estratégias de segurança pública no Brasil. Embora prometam maior capacidade de prevenção e resposta, essas ferramentas suscitam preocupações quanto à privacidade, ao risco de discriminação algorítmica e à transparência institucional. Em um cenário de crescente pressão social por efetividade no combate ao crime, intensifica-se o debate sobre limites legais, controle social e responsabilidade estatal sobre a utilização dessas tecnologias. Considerando esse panorama, qual interpretação sintetiza o principal desafio contemporâneo associado à adoção de sistemas avançados de vigilância?

- (A) A necessidade de equilibrar eficiência operacional com garantias de transparência, proteção de dados pessoais e controle democrático do uso das tecnologias.
- (B) A ideia de que a ampliação da vigilância depende exclusivamente de decisões técnicas, dispensando debate público.
- (C) A suposição de que a simples adoção de tecnologias elimina automaticamente vieses e abusos institucionais.
- (D) A afirmação de que mecanismos tradicionais de policiamento tornam desnecessárias todas as formas de monitoramento digital.

Questão 25

A crescente centralidade da agenda climática internacional tem colocado o Brasil em posição de destaque, tanto por sua responsabilidade na preservação de biomas estratégicos quanto por seu potencial de liderar iniciativas sustentáveis. Paralelamente, pressões comerciais, demandas de rastreabilidade e compromissos multilaterais influenciam a formulação de políticas internas, gerando tensões entre desenvolvimento econômico, inclusão social e proteção ambiental. Nesse cenário, a política externa brasileira enfrenta o desafio de conciliar prioridades nacionais com expectativas internacionais, preservando credibilidade e capacidade de negociação. Com base nesse contexto, classifique como verdadeira (V) ou falsa (F) cada uma das afirmações abaixo:

Integrar compromissos internacionais e políticas domésticas de sustentabilidade constitui um dos eixos centrais da diplomacia ambiental brasileira.

Subordinar automaticamente a política ambiental aos mercados importadores representa estratégia típica da diplomacia brasileira contemporânea.

Priorizar acordos climáticos sem considerar impactos internos é compatível com a busca por credibilidade internacional.

Adotar postura unilateral, sem cooperação multilateral, fortalece a posição do Brasil nas negociações ambientais.

A sequência CORRETA, de cima para baixo, é:

- (A) F, V, F, V.
- (B) V, F, F, F.
- (C) F, F, V, V.
- (D) V, V, F, F.

Questão 26

A expansão das plataformas digitais tem modificado profundamente os circuitos de produção e difusão artística no Brasil, ampliando as possibilidades de visibilidade, mas sem eliminar desigualdades relacionadas ao acesso, ao financiamento e à distribuição das obras. A persistência de assimetrias estruturais evidencia a importância de políticas públicas contínuas para garantir diversidade cultural e condições equitativas de circulação.

Com base nesse contexto, analise as afirmações abaixo:

I. A democratização da circulação cultural no Brasil depende de políticas de fomento e de modelos de distribuição que enfrentem desigualdades históricas.

II. As plataformas digitais ampliam o acesso, mas não são suficientes, por si só, para garantir visibilidade equitativa entre artistas.

III. Os mecanismos tradicionais de financiamento cultural, isoladamente, são plenamente capazes de superar as desigualdades estruturais da produção artística.

IV. O desenvolvimento do setor artístico brasileiro ocorre predominantemente de forma autônoma, dispensando políticas públicas de incentivo e apoio cultural.

Está CORRETO o que se afirma em:

- (A) I e II apenas.
- (B) II e IV apenas.
- (C) I, III e IV apenas.
- (D) II, III e IV apenas.

Questão 27

A rápida incorporação de sistemas baseados em inteligência artificial, automação avançada e análise massiva de dados tem ampliado tanto as possibilidades de inovação quanto os dilemas regulatórios enfrentados por diferentes países. No Brasil, debates recentes sobre proteção de dados, responsabilidade algorítmica e transparência na utilização de modelos automatizados revelam tensões entre o estímulo ao desenvolvimento tecnológico e a necessidade de preservar direitos fundamentais. A ampliação dessas tecnologias em setores públicos e privados, especialmente em áreas sensíveis como saúde, justiça e segurança, intensifica o debate sobre riscos, controles institucionais e padrões éticos. Considerando esse contexto, qual interpretação explica o principal desafio enfrentado pelo país na regulação da inteligência artificial?

- (A) A transferência integral da regulação para empresas privadas, dispensando a atuação do Estado.
- (B) A criação de mecanismos que conciliem inovação com salvaguardas éticas e jurídicas capazes de garantir transparência e responsabilidade no uso de sistemas automatizados.
- (C) A formulação de normas que se restrinjam exclusivamente ao incentivo econômico, sem considerar impactos sociais ou institucionais.
- (D) A adoção de diretrizes que limitem de forma absoluta qualquer utilização de tecnologias de automação no setor público.

Questão 28

A configuração recente do mercado editorial brasileiro evidencia contrastes entre o crescimento de novos formatos de publicação — como plataformas digitais, clubes de assinatura e editoras independentes — e a persistência de desigualdades de acesso, tanto para leitores quanto para autores. Ao mesmo tempo em que a circulação digital amplia possibilidades de divulgação, fatores como concentração editorial, custos de produção e dificuldades de distribuição continuam afetando a diversidade literária. Nesse contexto, debates sobre formação de público, bibliodiversidade e políticas públicas de leitura tornam-se cada vez mais centrais. Considerando essa conjuntura, qual interpretação expressa um dos principais desafios atual da literatura brasileira?

- (A) A afirmação de que a formação de leitores ocorre naturalmente, sem necessidade de mediação social ou institucional.
- (B) A ideia de que o mercado literário se sustenta independentemente de políticas públicas de incentivo.
- (C) A crença de que a expansão dos formatos digitais elimina, por si só, todas as desigualdades de acesso.
- (D) A necessidade de fortalecer políticas de leitura e ampliar canais de circulação capazes de reduzir assimetrias entre autores, obras e públicos.

Conhecimentos Locais

Questão 29

O artigo 17 da Lei Orgânica de Campos de Minas/SC diz que:

"É direito do Município associar-se _____, mediante convênio previamente aprovado pela Câmara, para a gestão, sob planejamento de funções públicas ou serviços de interesse comum, de forma permanente ou transitória."

Disponível em: <https://leismunicipais.com.br/lei-organica-campos-gerais-mg>

Qual das alternativas abaixo completa corretamente o texto do artigo supracitado?

- (A) a outros Municípios do mesmo complexo geoeconômico e social
- (B) ao sistema judiciário para promover o acolhimento e a socialização do jovem infrator
- (C) ao estado ao qual pertence para compartilhar direitos e deveres fiscais
- (D) a instituições privadas que comunguem dos mesmos interesses em cada área específica da gestão

Questão 30

No regime jurídico dos servidores públicos do Município de Campos Gerais/MG, existem parcelas financeiras que não possuem natureza remuneratória, mas são concedidas com a finalidade de compensar gastos efetuados pelo servidor em decorrência do exercício de suas atribuições funcionais. À luz dessa regulamentação, assinale a alternativa que NÃO corresponde a uma modalidade de indenização prevista no Estatuto.

- (A) Auxílio doença.
- (B) Diárias
- (C) Transporte.
- (D) Ajuda de custo.

Conhecimentos específicos

Questão 31

O glicocálix está presente externamente à membrana plasmática da maioria das células animais e de muitos protistas. É formado por glicídios associados a lipídios e proteínas, desempenhando funções importantes para a sobrevivência celular. Sobre suas características e funções, analise as afirmativas:

I.O glicocálix atua como barreira de proteção contra agentes físicos e substâncias químicas provenientes do meio externo.

II.O glicocálix participa do reconhecimento celular, pois sua composição varia entre diferentes tipos de células.

III.O glicocálix ajuda a manter um meio externo adequado, formando uma malha que retém nutrientes e enzimas ao redor da célula.

É CORRETO o que se afirma em:

- (A) I apenas.
- (B) I e II apenas.
- (C) I, II e III.
- (D) II e III apenas.

Questão 32

As arqueias possuem representantes capazes de sobreviver em condições ambientais extremas e apresentam características específicas. Correlacione os tipos de arqueias da Coluna I às características descritas na Coluna II.

Coluna I

- 1.Arqueias termófilas.
- 2.Arqueias halófilas.
- 3.Arqueias extremófilas.

Coluna II

a.Podem resistir a ambientes de extrema salinidade, como o mar Morto ou minas de sal em grande profundidade.

b.Vivem em locais de temperaturas muito elevadas, como fontes termais, fumarolas oceânicas e crateras vulcânicas.

c.Incluem organismos que sobrevivem em condições ambientais fora do comum, como calor extremo ou alta salinidade.

Assinale a alternativa que contém a associação CORRETA dos itens acima, de cima para baixo:

- (A) 1.a, 2.c, 3.b.
- (B) 1.c, 2.b, 3.a.
- (C) 1.b, 2.c, 3.a.
- (D) 1.b, 2.a, 3.c.

Questão 33

A extração de combustíveis fósseis envolve uso de tecnologias específicas, como plataformas oceânicas fixas, flutuantes ou instaladas em ilhas artificiais. Mesmo com o avanço de fontes alternativas de energia, grande parte da produção mundial continua dependente desses recursos. Considerando a relevância econômica e os impactos ambientais desse setor, assinale a alternativa CORRETA.

- (A) O percentual brasileiro de uso de combustíveis fósseis revela que sua matriz energética depende exclusivamente de exploração oceânica, já que alternativas continentais, como biomassa e hidrelétricas, são inviáveis economicamente.
- (B) A extração de petróleo e gás em plataformas oceânicas exige tecnologias complexas que podem aumentar riscos ambientais, como vazamentos, o que evidencia que o processo de obtenção de energia não está restrito ao impacto de sua queima.
- (C) A predominância mundial de fontes fósseis mostra que países desenvolvidos já alcançaram independência energética dessas fontes, concentrando seu consumo apenas em regiões de baixo desenvolvimento industrial.
- (D) A elevada participação de combustíveis fósseis na matriz energética mundial indica que a demanda por petróleo tende a diminuir rapidamente, já que a oferta de fontes renováveis consegue suprir, em curto prazo, o consumo global.

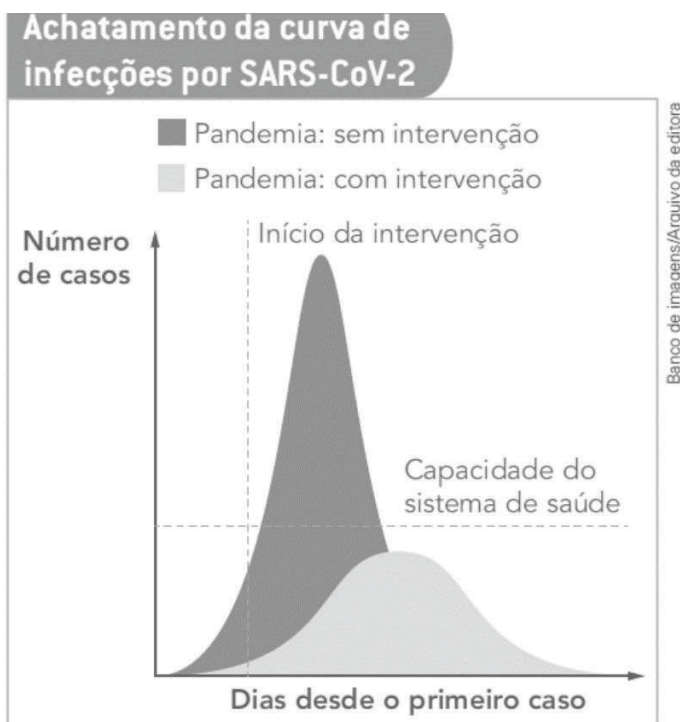
Questão 34

Quando ocorre redução da concentração de sódio no sangue, um hormônio produzido pelas glândulas suprarrenais é liberado. Sua ação nos túbulos renais provoca maior reabsorção desse íon, o que também aumenta a reabsorção de água por osmose, auxiliando na manutenção do equilíbrio hidrossalino. Assinale a alternativa que apresenta corretamente esse hormônio.

- (A) ADH (hormônio antidiurético).
- (B) Aldosterona.
- (C) Glucagon.
- (D) Tiroxina.

Questão 35

Observe a imagem:



CARTHAUS, Anna. Os números sobre a pandemia de coronavírus. *Deutsche Welle*, 20 mar. 2020. Disponível em: <https://tedit.net/9ys6xn>. Acesso em: 7 ago. 2024.

Fonte: MUNFORD, Danusa; FRANCO, Luiz; MATOS, Santer. *Ciência viva: Biologia: área de Ciências da Natureza e suas Tecnologias: volume único: Ensino médio. 1. ed.* São Paulo: Scipione, 2024.

Durante a disseminação do SARS-CoV-2, diversas medidas foram adotadas com o objetivo de reduzir o ritmo de transmissão do vírus. Essas ações não necessariamente diminuem de imediato a quantidade total de infectados, mas alteram a forma como os casos se distribuem ao longo do tempo, influenciando diretamente o impacto sobre o sistema de saúde, como representado no gráfico.

Qual o principal benefício de retardar a propagação do vírus, reduzindo a velocidade de aumento dos casos? Assinale a opção CORRETA.

- (A) Evitar que os serviços de saúde fiquem sobrecarregados, garantindo atendimento aos casos graves.
- (B) Antecipar o pico de casos para reduzir o tempo de duração da pandemia, diminuindo os custos com ações públicas de controle.
- (C) Impedir totalmente novos casos de infecção, eliminando a circulação do vírus durante o período de intervenção.
- (D) Fazer com que a população adquira imunidade mais rapidamente, aumentando a quantidade de casos leves em menor tempo.

Questão 36

Os objetos de conhecimento do 4º ano da Base Nacional Comum Curricular (BNCC), na área de Ciências da Natureza, incluem estudos sobre cadeias alimentares simples e microrganismos. Considerando esse conteúdo, assinale a alternativa INCORRETA quanto às habilidades previstas para esse ano escolar.

- (A) Analisar o papel de fungos e bactérias como decompositores, relacionando sua atuação à reciclagem de matéria e à continuidade das cadeias alimentares.
- (B) Comparar o percurso da matéria com o da energia em um ecossistema, reconhecendo que ambos retornam continuamente aos organismos vivos após passarem pelos componentes físicos do ambiente.
- (C) Investigar a aplicação de microrganismos em processos tecnológicos e industriais, compreendendo que esses seres podem participar da produção de alimentos, combustíveis e medicamentos.
- (D) Construir representações de cadeias alimentares simples, identificando diferentes posições ocupadas pelos seres vivos e reconhecendo o Sol como base energética dessas relações.

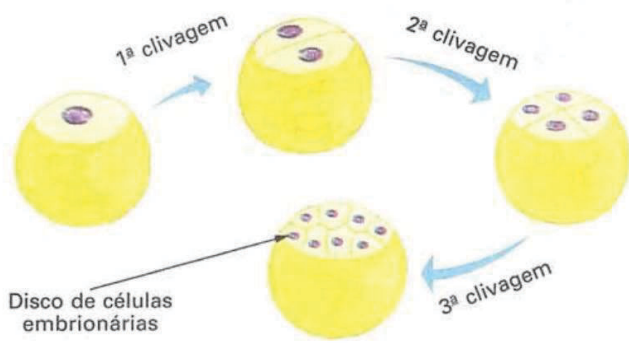
Questão 37

Ao estudar as interações entre os seres vivos e o ambiente, é possível identificar como cada espécie utiliza recursos do meio. Isso inclui o que ela come, onde vive, como se protege, onde se reproduz e em que período do dia realiza determinadas atividades. Essas relações caracterizam aquilo que chamamos de nicho ecológico, que explica por que espécies diferentes podem coexistir em um mesmo hábitat sem entrarem diretamente em competição. Sobre nicho e hábitat, assinale a alternativa CORRETA.

- (A) Espécies que vivem no mesmo hábitat possuem obrigatoriamente o mesmo nicho, uma vez que compartilham o mesmo espaço físico e, portanto, utilizam os mesmos recursos.
- (B) O nicho ecológico descreve somente os hábitos alimentares de uma espécie, sem incluir características como reprodução, horário de atividade ou estratégias de proteção.
- (C) Cada espécie possui nicho próprio, podendo viver no mesmo hábitat sem compartilhar exatamente as mesmas funções e recursos.
- (D) O hábitat corresponde às necessidades alimentares, comportamentais e funcionais de uma espécie, enquanto o nicho está relacionado apenas ao local onde ela vive e se abriga.

Questão 38

Observe a figura:



Fonte: Lopes, Sônia. Bio: volume único. São Paulo: Saraiva, 2004.

A figura representa as primeiras clivagens em um ovo com grande quantidade de vitelo. As divisões celulares ficam restritas a uma pequena região do ovo, originando um disco de células embrionárias sobre a massa vitelina. Com base nessas características, o tipo de segmentação meroblástica representada é:

- (A) Holoblástica igual, característica de ovos com pouco vitelo, com divisões uniformes em todo o ovo.
- (B) Discoidal, típica de ovos com muito vitelo, onde as clivagens ocorrem apenas na região sem vitelo (cicatricula).
- (C) Holoblástica desigual, observada em ovos mesolécitos, com blastômeros de tamanhos diferentes devido à distribuição moderada de vitelo.
- (D) Superficial, comum em ovos centrolécitos, onde o núcleo se divide e migra para a periferia antes da formação das membranas celulares.

Questão 39

O processamento do RNAm (ácido ribonucleico mensageiro) envolve a remoção de introns e a união dos éxons, originando a molécula que será traduzida. Durante a tradução, cada códon do RNAm determina a sequência de aminoácidos da proteína sintetizada, sendo reconhecido pelo RNAt (ácido ribonucleico transportador). Alguns códons possuem funções específicas, como AUG, que inicia a leitura, e UAA, UAG e UGA, que encerram o processo.

Fonte: GEWANDSZNAJDER, Fernando; PACCA, Helena. Identidade Saraiva: Biologia – área de Ciências da Natureza e suas Tecnologias: volume único: Ensino Médio. 1. ed. São Paulo: Saraiva, 2024.

Considerando essas informações, analise os itens, julgando-os como Verdadeiros (V) ou Falsos (F):

() Embora o códon AUG determine o início da tradução e codifique o aminoácido metionina, a presença desse códon em outras posições da molécula de RNAm não impede que ele também codifique metionina ao longo da proteína.

() Como o código genético é degenerado, um mesmo códon pode originar diferentes aminoácidos, mas somente se a molécula de RNAt transportar mais de um tipo de aminoácido para o mesmo anticódon complementar.

() A remoção de introns antecede a leitura do RNAm pelos ribossomos; caso essas sequências não fossem retiradas, poderiam alterar diretamente a ordem dos códons e, conseqüentemente, modificar a proteína sintetizada.

Assinale a alternativa que indica a sequência CORRETA de cima para baixo.

- (A) V, F, V.
- (B) V, V, F.
- (C) F, F, V.
- (D) F, V, V.

Questão 40

O químico e músico inglês Alexander Newlands propôs em 1863 uma forma de organizar os elementos químicos baseada na repetição periódica de propriedades. Ele agrupou os elementos de acordo com a semelhança de suas características, observando que essa repetição ocorria a cada oito elementos, relação que comparou à repetição das notas musicais em uma oitava. Com base nesse modelo, assinale a alternativa CORRETA.

- (A) A proposta de Newlands indicava que, em ordem crescente de massa atômica, as propriedades dos elementos se repetiam a cada oito.
- (B) A Lei das Oitavas afirmava que os elementos deveriam ser organizados em ordem crescente de número atômico, repetindo-se as propriedades a cada oito posições.
- (C) A Lei das Oitavas foi amplamente aceita na época, tornando-se o principal modelo de classificação antes mesmo da organização periódica proposta por Mendeleev.
- (D) Newlands sugeriu que as propriedades químicas se repetiam a cada sete elementos, justificando que a ordem deveria seguir diretamente a escala musical maior.

PROVA DISCURSIVA – REDAÇÃO

A convivência em contextos coletivos exige que decisões individuais sejam orientadas por princípios éticos, uma vez que tais escolhas impactam diretamente o funcionamento das instituições e a vida em sociedade.

Com base nessa perspectiva, redija uma **redação dissertativo-argumentativa**, analisando a importância da ética na tomada de decisões em contextos coletivos, destacando as consequências de condutas inadequadas e a relevância da responsabilidade individual para a preservação do bem comum.

**USE O ESPAÇO ABAIXO COMO RASCUNHO E DEPOIS TRANSCREVA
PARA A FOLHA DE TEXTO DEFINITIVO**

1	
2	
3	
4	
5	
6	
7	
8	
9	
10	
11	
12	
13	
14	
15	
16	
17	
18	
19	
20	
21	
22	
23	
24	



25	
26	
27	
28	
29	
30	



Realização
Instituto
ACCESS