

AVANÇASP



PREFEITURA MUNICIPAL DE
CAÇAPAVA /SP

**PROCESSO SELETIVO
01/2025**

PROFESSOR I (PI)

Leia atentamente as instruções abaixo

1. PROVA E FOLHA DE RESPOSTAS

• Além deste Caderno de Prova, contendo 50 (cinquenta) questões objetivas, você receberá do Fiscal de Sala:

• 01 (uma) Folha de Respostas destinada às respostas das questões objetivas. Confira se seus dados estão corretos.

2. TEMPO

• 03 (três) horas é o tempo disponível para realização da prova, já incluído o tempo para marcação da Folha de Respostas da prova objetiva;

• **01 (uma) hora** após o início da prova é possível, retirar-se da sala levando o caderno de prova;

3. INFORMAÇÕES GERAIS

• As questões objetivas têm 05 (cinco) alternativas de resposta (A, B, C, D, E) e somente **uma** delas está correta;

• Verifique se seu caderno está completo, sem repetição de questões ou falhas. Caso contrário, informe imediatamente o Fiscal da Sala, para que sejam tomadas as devidas providências;

• Confira seus dados pessoais na Folha de Respostas, especialmente nome, número de inscrição e documento de identidade e leia atentamente as instruções para preenchimento;

• O preenchimento das respostas da prova objetiva é de sua responsabilidade e não será permitida a troca de Folha de Respostas em caso de erro de marcação pelo candidato;

• Marque, na folha de respostas, com caneta de tinta azul ou preta, a letra correspondente à alternativa que você escolheu.

• Reserve tempo suficiente para o preenchimento de suas respostas. Para fins de avaliação, serão levadas em consideração apenas as marcações realizadas na Folha de Respostas da prova objetiva, não sendo permitido anotar informações relativas às respostas em qualquer outro meio que não seja o caderno de prova;

• Ao se retirar, entregue a Folha de Respostas preenchida e assinada ao Fiscal de Sala.

SERÁ ELIMINADO do presente certame o candidato que:

a) for surpreendido, durante as provas, em qualquer tipo de comunicação com outro candidato;

b) portar ou usar, qualquer tipo de aparelho eletrônico (calculadoras, bips/pagers, câmeras fotográficas, filmadoras, telefones celulares, smartphones, tablets, relógios, walkmans, MP3 players, fones de ouvido, agendas eletrônicas, notebooks, palmtops ou qualquer outro tipo de computador portátil, receptores ou gravadores) seja na sala de prova, sanitários, pátios ou qualquer outra dependência do local de prova;

c) se ausentar da sala em que se realizam as provas levando consigo o Caderno de Questões e/ou a Folha de Respostas;

d) se recusar a entregar a Folha de Respostas, quando terminar o tempo estabelecido;

e) não assinar a Lista de Presença e/ou a Folha de Respostas.

CADERNO DE QUESTÕES

PROVA OBJETIVA

LÍNGUA PORTUGUESA**TEXTO**

Leia o texto a seguir para responder às questões de 01 a 03.

Crônica do tempo

Pensei em falar sobre o tempo, mas temi perder-me em sua imensidão.

O Tempo e o Espaço são as dimensões onde navegamos pela vida, e realizamos e conhecemos e percebemos e concebemos e desejamos e imaginamos tudo a que somos capazes de. Mas nunca podemos alcançar os seus limites. (...)

Mas dizem que o Tempo não existe em si. Realmente, ninguém jamais tocou no Tempo, num pedacinho dele sequer. Nenhum cientista prova a sua existência, digamos, laboratorialmente.

Aí é que entra o Espaço: só percebemos o Tempo ao nos deslocarmos pelo Espaço, ainda que mentalmente, o que sempre custa um certo tempo...

E o Espaço, por sua vez, também não pode ser apreendido, tocado, examinado em si. Mas somente observado/experimentado por meio do deslocamento de um objeto, ou do próprio indivíduo, nele. Ao longo do Tempo, claro!..

Espaço–Tempo: onde tudo acontece ou deixa de acontecer! Acho que Einstein se ocupou disso ao longo do tempo...

O Tempo é, pois, “estudado” pelos físicos.

E também pelos filósofos, porque nenhuma equação física pode expressar a sua natureza nem indicar com certeza os seus limites – o que os filósofos especulam, metafisicamente. (...)

Volto à minha embarcação, a Literatura. A Literatura também pode nos levar a tempos além de nossa estreita realidade: a ficção nos leva até mesmo além dos domínios da Física, da Filosofia, da Metafísica e, creiam-me, da Teologia. A poesia, então!

Mas o meu veículo não é desses de potência atômica, que mergulham nos abismos dos céus e dos mares.

Não! É simplesmente um bote que navega no córrego que corre nos fundos de meu quintal, e não vai muito longe: é a crônica. (...)

TEIXEIRA, Francisco Dias. Crônica do tempo. *Cult.* Disponível em <<https://revistacult.uol.com.br/home/cronica-do-tempo/>>.

QUESTÃO 01

É correto afirmar que, no texto “Crônica do tempo”, o autor apresenta uma relação:

- (A) distante, incompatível entre tempo e espaço.
- (B) intrínseca, inseparável entre tempo e espaço.
- (C) entre tempo e espaço somente no campo da Física.
- (D) entre tempo e espaço somente no campo da Filosofia.
- (E) entre tempo e espaço exclusivamente no campo da Literatura.

QUESTÃO 02

“nenhuma equação física pode expressar a sua natureza nem indicar com certeza os seus limites – o que os filósofos **especulam**, metafisicamente.”

A palavra destacada no trecho acima é sinônima de:

- (A) “encenam”, “animam”.
- (B) “rejeitam”, “detestam”.
- (C) “desejam”, “esperam”.
- (D) “estudam”, “teorizam”.
- (E) “menosprezam”, “desprezam”.

QUESTÃO 03

“O Tempo e o Espaço são as dimensões onde navegamos pela vida, e realizamos e conhecemos e percebemos e concebemos e desejamos e imaginamos tudo a que somos capazes de.”

A palavra destacada e repetida enfaticamente no trecho acima é um(a):

- (A) conjunção adversativa, e a sua repetição generaliza as ações como um todo.
- (B) conjunção explicativa, e a sua repetição particulariza cada ação que se segue.
- (C) conjunção aditiva, e a sua repetição particulariza cada ação que se segue.
- (D) advérbio de afirmação, e a sua repetição particulariza cada ação que se segue.
- (E) advérbio de negação, e a sua repetição generaliza as ações como um todo.

QUESTÃO 04

Assinale a alternativa cujo enunciado apresenta todas as palavras escritas de acordo com as normas vigentes em Língua Portuguesa.

- (A) As rúbricas que foram colocadas nos documentos tinham a aprovação da coordenação local.
- (B) Os itens necessários à aviação doméstica dizem respeito aos instrumentos de voo atualizados, entre outros aspectos.
- (C) O emprego de hífen na nossa língua sofreu muitas alterações a partir do novo acordo ortográfico.
- (D) A assembléia decidiu, unanimemente, liberar novos prazos e quotas a serem aplicados ao projeto.
- (E) Os reus foram intimados a prestar depoimentos verossímeis, como se faz em todos os processos jurídicos.

QUESTÃO 05

Assinale a alternativa em que a palavra destacada indica uma circunstância em relação ao enunciado completo, e não apenas a uma parte dele.

- (A) **Certamente** todas as pessoas serão beneficiadas com a aprovação da lei.
- (B) **Totalmente** desamparados, os órfãos daquela instituição ainda tinham esperança.
- (C) Os jogadores estavam **completamente** convencidos a batalhar até o último instante.
- (D) Ontem os materiais estavam **literalmente** liquidados.
- (E) Todos os atletas chegaram **plenamente** em forma no final da corrida.

QUESTÃO 06

Preencha as lacunas abaixo adequadamente com “a” ou “à”, de acordo com a norma-padrão. A seguir, assinale a sequência correta obtida.

- Esteja em casa __ uma hora em ponto.
- Daqui __ três meses estarei de volta.
- Fiz referência __ todas as pessoas de bem.
- Tudo se deu __ custa de muito sacrifício.

- (A) a – à – à – a
- (B) à – a – à – a
- (C) à – à – à – à
- (D) a – à – a – à
- (E) à – a – a – à

QUESTÃO 07

Analise a concordância estabelecida pela forma verbal destacada em cada enunciado abaixo, assinalando C ou E conforme esteja respectivamente certa ou errada, de acordo com a norma-padrão. A seguir, assinale a sequência correta obtida.

- () Grande parte das pessoas **foram** embora.
- () Algum de nós **pedimos** uma pausa?
- () **Era** meia-noite e meia quando ela chegou.
- () O carro dos convidados **chegaram** logo.
- (A) E – C – C – E
- (B) C – C – E – E
- (C) C – E – C – E
- (D) C – E – E – C
- (E) E – C – E – C

QUESTÃO 08



CAZO, Luiz Fernando. *Plantações*. Disponível em <<https://blogdoaftm.com.br/charge-plantacoes/>>.

A forma verbal “deveríamos”, empregada na charge acima, indica uma ação:

- (A) hipotética no futuro, presa a uma condição anterior.
- (B) hipotética no passado, presa a uma condição posterior.
- (C) certa, real e que ocorre no momento da sua enunciação.
- (D) que vai acontecer num momento certo do futuro.
- (E) que aconteceu num momento certo do passado.

QUESTÃO 09

Assinale a alternativa que apresenta corretamente a descrição para o documento conhecido, na redação técnica oficial, como requerimento.

- (A) Esclarecimento prestado por determinado servidor, no exercício de sua função, sobre situações reais ou outras.
- (B) Correspondência utilizada por órgãos públicos em situações não cerimoniais para pessoas estranhas à esfera pública.
- (C) Decisão baixada pelo poder executivo, podendo ser suspensivo, concessório ou administrativo.
- (D) Solicitação feita por pessoa física ou jurídica sobre algo a que tem ou supõe ter direito.
- (E) Instrumento por meio do qual uma pessoa física ou jurídica outorga poderes a outra pessoa.

QUESTÃO 10

Assinale a alternativa que apresenta um enunciado totalmente correto em relação ao emprego do pronome de tratamento, de acordo com a comunicação técnica oficial.

- (A) Vossa Senhoria deveis dirigir a reclamação aos órgãos oficiais.
- (B) Vossas Excelências estarieis convictos dos vossos propósitos?
- (C) Vossa Senhoria serás muito bem-vindo, juntamente com os vossos assessores.
- (D) Vossa Excelência será muito bem-vinda, juntamente com os vossos assessores.
- (E) Vossa Santidade será muito bem-vindo, juntamente com os seus assessores.

MATEMÁTICA E RACIOCÍNIO LÓGICO

QUESTÃO 11

Isaias estava em uma aula de revisão na faculdade, revisando conceitos que abordam propriedades dos números reais, especificamente a relação entre números racionais e irracionais. O professor explicava sobre a distribuição de números irracionais entre números racionais.

A respeito desses temas, analise as assertivas abaixo e classifique-as em verdadeiro (V) ou falso (F). Em seguida, assinale a alternativa correta.

() A soma de um número racional com um número irracional é sempre irracional.

() Entre dois números irracionais distintos sempre existe um número racional.

() O quadrado de um número racional negativo é sempre irracional.

() Todo número racional tem sucessor racional.

() Entre dois números racionais quaisquer sempre há um número irracional.

(A) V – F – F – F – F

(B) V – V – F – F – V

(C) F – V – V – V – F

(D) V – V – V – V – V

(E) F – F – F – F – F

QUESTÃO 12

Mônica e Everton estavam debatendo sobre problemas matemáticos, quando Mônica disse:

— *Qual é o menor número positivo que também seja múltiplo de 12 e 16?*

Assinale a alternativa que indica a resposta correta que Everton deveria responder à Mônica.

(A) 12

(B) 16

(C) 24

(D) 32

(E) 48

QUESTÃO 13

Sabrina possui R\$ 2.450,00, mas ainda faltam R\$ 1.550,00 para comprar uma televisão. Já Marcos consegue comprar a televisão à vista e ainda sobriam R\$ 1.550,00.

Respectivamente, qual é o preço dessa televisão e qual é o saldo na conta de Marcos antes de comprar a televisão?

Assinale a alternativa correta

(A) R\$ 4.000,00 e R\$ 5.550,00

(B) R\$ 4.000,00 e R\$ 2.450,00

(C) R\$ 1.550,00 e R\$ 5.550,00

(D) R\$ 2.450,00 e R\$ 4.000,00

(E) R\$ 2.450,00 e R\$ 1.550,00

QUESTÃO 14

Emerson organizou uma atividade para ensinar noções de dobro, metade e triplo aos seus sobrinhos: Alexandre, Danilo e Bruno. Ele trouxe de casa uma caixa cheia de chocolates e os distribuiu entre eles. Alexandre recebeu 4 chocolates, Danilo recebeu o dobro da quantidade de chocolates de Alexandre, e Bruno recebeu o triplo da quantidade de chocolates de Danilo.

Quantos chocolates, ao todo, Emerson distribuiu para seus três sobrinhos?

Assinale a alternativa correta.

(A) 28 chocolates

(B) 36 chocolates

(C) 40 chocolates

(D) 44 chocolates

(E) 52 chocolates

QUESTÃO 15

A razão entre o número de moradores que moram no bairro do Botafogo e o número de moradores do bairro do Flamengo, no Rio de Janeiro, é igual a 4:9. Desta forma, se dividirmos o número de morador de Botafogo pelo número de moradores do Flamengo, qual o número decimal que obteremos?

Assinale a alternativa correta.

- (A) 2,25
- (B) 0,333...
- (C) 36
- (D) 0,444...
- (E) 0,777...

QUESTÃO 16

O número de clientes ativos de uma plataforma digital aumentou de 80.000 para 100.000 em um período de um ano. A taxa anual de crescimento do número de clientes, relativa a esse período e expressa em porcentagem, pode ser calculada pela fórmula:

$$V_f = V_i \cdot (1 + i)^n$$

Onde V_f é o valor final, V_i é o valor inicial, i é a taxa anual de crescimento e n é o número de anos.

Assinale a alternativa que indica corretamente essa taxa anual de crescimento.

- (A) 20%
- (B) 25%
- (C) 30%
- (D) 35%
- (E) 40%

QUESTÃO 17

Em um triângulo retângulo DEF, a hipotenusa mede $(x + 4)$ e seus catetos medem x e $(x + 2)$. Suponha que as medidas dos lados deste triângulo sejam dadas em centímetros, qual é o perímetro desse triângulo?

Assinale a alternativa correta.

- (A) 20 cm
- (B) 22 cm
- (C) 24 cm
- (D) 26 cm
- (E) 28 cm

QUESTÃO 18

Durante uma atividade de matemática na escola, a professora Zilma pediu que seus alunos observassem a quantidade de balas que João recebia a cada rodada de um jogo. Em todas as 7 rodadas, João recebeu exatamente 5 balas. Os valores registrados foram:

5, 5, 5, 5, 5, 5, 5

Analisando a sequência numérica acima, é correto afirmar que essa sequência é:

- (A) uma sequência constante
- (B) uma sequência crescente
- (C) uma sequência alternada
- (D) uma sequência decrescente
- (E) uma sequência periódica

QUESTÃO 19

Joel perguntou ao seu gerente, que explicava sobre investimentos à taxa de juros simples de 4% ao mês, qual seria o tempo necessário para que uma aplicação atingisse o dobro do valor inicialmente investido.

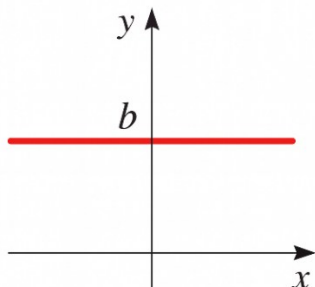
Assinale a alternativa que indica o tempo de investimento para tal situação.

- (A) 12 meses
- (B) 25 meses
- (C) 36 meses
- (D) 45 meses
- (E) 50 meses

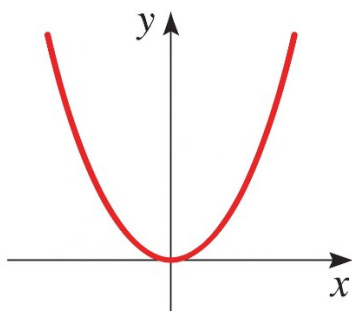
QUESTÃO 20

Analise os gráficos apresentados a seguir e, em seguida, assinale a alternativa correta:

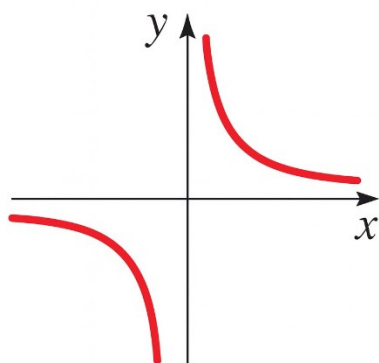
I. A função $f(x) = mx + b$, quando temos $m = 0$ seu gráfico é dado por:



II. A função $f(x) = x^n$, quando $n = 2$ seu gráfico é dado por:



III. A função $f(x) = \sqrt[n]{x}$, quando $n = 2$ seu gráfico é dado por:



- (A) Apenas I está correta.
- (B) Apenas II está correta.
- (C) Apenas III está correta.
- (D) Apenas I e II estão corretas.
- (E) Apenas II e III estão corretas.

NOÇÕES DE INFORMÁTICA

QUESTÃO 21

Qual aplicativo do Windows é usado como gerenciador de correio eletrônico?

- (A) Microsoft Excel.
- (B) Microsoft Word.
- (C) Microsoft Outlook.
- (D) Microsoft POP.
- (E) Microsoft IP.

QUESTÃO 22

Com relação à personalização do ambiente de trabalho no sistema operacional Windows, é correto afirmar:

- (A) O Windows restringe a personalização do plano de fundo a cores sólidas, não permitindo o uso de imagens.
- (B) A mudança da imagem de fundo é uma funcionalidade indisponível em versões recentes do Windows.
- (C) Somente administradores do sistema podem alterar o plano de fundo da área de trabalho, não sendo uma opção disponível por usuário.
- (D) O sistema possibilita ao usuário configurar o plano de fundo com imagens próprias, paisagens ou cores uniformes.
- (E) A personalização do plano de fundo exige a instalação de programas de terceiros, pois o Windows não possui essa opção nativa.

QUESTÃO 23

A incorporação de gráficos em documentos permite representar visualmente séries numéricas, contribuindo para uma análise mais clara de volumes expressivos de dados e das relações entre eles. No Microsoft Word, a funcionalidade para adicionar um gráfico está situada:

- (A) Na guia “Inserir”, opção “Gráficos”.
- (B) Na guia “Referências”, grupo “Legendas”.
- (C) Na guia “Revisão”, grupo “Controlar”.
- (D) Na guia “Arquivo”, seção “Opções”.
- (E) Na guia “Referências”, grupo “Gráficos”.

QUESTÃO 24

Ao utilizar o Microsoft Excel para criar tabelas utilizando fórmulas, qual é o atalho de teclado que pode ser usado para abrir a caixa de diálogo “Formatar Células”:

- (A) Ctrl+X
- (B) Ctrl+A
- (C) Ctrl+C
- (D) Ctrl+V
- (E) Ctrl+I

QUESTÃO 25

Entre os conceitos relacionados à navegação na internet, pode-se dizer que um Plugin se refere a:

- (A) Uma mensagem eletrônica não solicitada e enviada em massa.
- (B) Um site que funciona como porta de entrada para internet.
- (C) Uma linguagem de programação para estruturar páginas na web.
- (D) Um programa de computador usado para adicionar funções em programas maiores.
- (E) Uma empresa que fornece serviço de internet para usuários.

CONHECIMENTOS ESPECÍFICOS**QUESTÃO 26**

Leia o enunciado abaixo e assinale a alternativa que completa corretamente a lacuna:

De acordo com a Constituição Federal, as universidades gozam de autonomia _____, administrativa e de gestão financeira e patrimonial, e obedecerão ao princípio de indissociabilidade entre ensino, pesquisa e extensão.

- (A) Corporativa.
- (B) Acadêmica.
- (C) Didático-científica.
- (D) Legislativa.
- (E) Fiscal.

QUESTÃO 27

De acordo com o Parecer CNE/CP 8/2012, a universalização da Educação Básica e a democratização do acesso à Educação Superior evidenciaram a necessidade de:

- (A) Manter métodos de ensino homogêneos para todos os estudantes.
- (B) Adotar novas formas de organização educacional e metodologias de ensino-aprendizagem.
- (C) Priorizar apenas os grupos historicamente favorecidos.
- (D) Reduzir o acesso à Educação Superior para grupos minoritários.
- (E) Eliminar a diversidade nos ambientes educacionais.

QUESTÃO 28

De acordo com o Estatuto da Criança e do Adolescente (ECA), é correto afirmar que:

- (A) Crianças e adolescentes podem ser submetidos a medidas educativas desde que acompanhadas de orientação pedagógica.
- (B) Qualquer forma de negligência, discriminação, exploração, violência, crueldade ou opressão contra crianças e adolescentes é punida por lei, seja por ação ou omissão.
- (C) Apenas atos de violência física contra crianças e adolescentes são considerados atentados a seus direitos fundamentais.
- (D) Crianças e adolescentes podem ser explorados economicamente desde que haja consentimento dos pais ou responsáveis.
- (E) A proteção legal abrange somente crianças, não sendo aplicável a adolescentes.

QUESTÃO 29

Nos termos da Lei Federal nº 9.394/1996, o ensino será ministrado com base nos seguintes princípios, EXCETO:

- (A) Desvalorização do profissional da educação escolar.
- (B) Pluralismo de ideias.
- (C) Respeito à liberdade e apreço à tolerância.
- (D) Garantia de padrão de qualidade.
- (E) Valorização da experiência extra-escolar.

QUESTÃO 30

O Atendimento Educacional Especializado (AEE) foi concebido com o objetivo de atender às necessidades específicas de estudantes com deficiências, transtornos globais do desenvolvimento ou altas habilidades/superdotação. Nesse sentido, o AEE busca proporcionar os apoios necessários para que os estudantes desenvolvam maior autonomia e independência. Diante disso, é correto afirmar que o AEE:

- (A) Tem como principal função substituir a escolarização convencional, oferecendo um currículo isolado e especializado.
- (B) É um serviço opcional que pode ser dispensado dependendo das necessidades do aluno.
- (C) Tem como objetivo complementar a formação do aluno, promovendo sua autonomia e independência, sem substituir as atividades realizadas na sala de aula comum.
- (D) Foca apenas em atividades recreativas e de socialização, sem vínculo com a aprendizagem acadêmica.
- (E) Está restrito à oferta de recursos materiais e tecnológicos, sem apoio pedagógico especializado.

QUESTÃO 31

No ensino de Matemática, a unidade temática Grandezas e Medidas envolve situações em que se comparam, estimam ou quantificam atributos do mundo físico e social, utilizando diferentes unidades e instrumentos de medida, bem como relações de equivalência entre valores.

A seguir, são apresentados exemplos associados a Grandezas e Medidas, à exceção de um. Assinale-o.

- (A) Leitura de horas em relógios digitais e ordenação de datas.
- (B) Comparação de massas utilizando gramas e quilogramas.
- (C) Reconhecimento de cédulas e moedas do sistema monetário brasileiro.
- (D) Medição de comprimentos com unidades padronizadas e não padronizadas.
- (E) Análise da ideia de aleatório em situações do cotidiano.

QUESTÃO 32

No estudo das Ciências da Natureza, determinados conteúdos investigam fenômenos físicos e naturais concernentes à dinâmica do planeta Terra e às interações que envolvem sua atmosfera, estrutura interna e movimentos, bem como processos naturais de grande escala que afetam a vida no planeta. A seguir, estão listados conteúdos associados à unidade temática Terra e Universo, à exceção de um. Assinale-o.

- (A) Composição do ar
- (B) Efeito estufa
- (C) Camada de ozônio
- (D) Diversidade de ecossistemas
- (E) Placas tectônicas e deriva continental

QUESTÃO 33

Ao comparar duas cidades por meio de mapas em escalas diferentes, um estudante conclui que uma delas é “maior” apenas pela representação gráfica. Do ponto de vista matemático, a interpretação correta dessa situação exige, prioritariamente, a compreensão da relação entre:

- (A) Área e perímetro
- (B) Escala e proporcionalidade
- (C) Massa e densidade
- (D) Comprimento e volume
- (E) Unidade e algoritmo

QUESTÃO 34

No ensino de Arte, a abordagem das linguagens artísticas pressupõe a articulação de seis dimensões do conhecimento, compreendidas como linhas indissociáveis que estruturam a experiência artística e orientam os processos de ensino e aprendizagem. Todas as alternativas a seguir correspondem a dimensões do conhecimento em Arte, à exceção de uma. Assinale-a.

- (A) Criação
- (B) Fruição
- (C) Expressão
- (D) Reflexão
- (E) Transgressão

QUESTÃO 35

No estudo das práticas corporais, compreende-se que elas não se reduzem à execução de movimentos isolados, mas se configuram como manifestações culturais organizadas, dotadas de sentidos sociais. Nesse entendimento, reconhece-se que há três elementos fundamentais comuns às práticas corporais, que permitem sua análise e abordagem pedagógica. Assinale a alternativa que apresenta corretamente esses três elementos.

- (A) Movimento corporal, organização interna e produto cultural.
- (B) Movimento corporal, rendimento físico e padronização técnica.
- (C) Expressão motora, regras universais e desempenho mensurável.
- (D) Atividade física espontânea, ausência de lógica interna e recreação livre.
- (E) Ação corporal, condicionamento biológico e resultado competitivo.

QUESTÃO 36

Leia a passagem:

“Os _____ são elementos estruturantes das tradições religiosas. Eles representam a tentativa de explicar como e por que a vida, a natureza e o cosmos foram criados, apresentando narrativas simbólicas sobre a atuação de deuses ou heróis divinos.”

Assinale a alternativa que completa corretamente a lacuna.

- (A) rituais
- (B) dogmas
- (C) mitos
- (D) símbolos
- (E) doutrinas

QUESTÃO 37

No trabalho pedagógico com a noção do “Eu” e do “Outro”, o ensino de História busca favorecer a compreensão das relações de convivência estabelecidas no cotidiano, reconhecendo semelhanças, diferenças e formas de interação entre as pessoas que compõem uma comunidade.

Essa perspectiva contribui, sobretudo, para o desenvolvimento da noção de:

- (A) Identidade
- (B) Cronologia
- (C) Territorialidade
- (D) Periodização
- (E) Historicidade

QUESTÃO 38

Das metodologias apresentadas a seguir, assinale a alternativa que denomina as metodologias que fundamentam-se na aprendizagem pela ação, com participação ativa dos estudantes, cooperação, investigação e produção de conhecimentos a partir de situações significativas.

- (A) Metodologias ativas
- (B) Metodologias bancárias
- (C) Metodologias Tecnicistas
- (D) Metodologias investigantes
- (E) Metodologias invertidas

QUESTÃO 39

Para que se haja ciência do rendimento escolar, adota-se uma prática avaliativa que ocorre ao longo do processo de ensino e aprendizagem, com caráter formativo, sistemático e cumulativo, voltada à identificação de avanços, dificuldades e necessidades de reorientação das práticas pedagógicas, sem se restringir a momentos pontuais ou finais.

Essa forma de avaliação denomina-se:

- (A) Diagnóstica
- (B) Somativa
- (C) Seletiva
- (D) Classificatória
- (E) Contínua

QUESTÃO 40

No Ensino Religioso escolar, a forma de tratar as diferentes crenças está relacionada aos objetivos educacionais dessa área. Considerando essa abordagem, assinale a alternativa correta.

- (A) Priorizar uma tradição religiosa específica presente na comunidade escolar.
- (B) Estabelecer comparações entre religiões para definir hierarquias de valor.
- (C) Promover o conhecimento das diversas crenças, respeitando as diferenças.
- (D) Orientar os alunos à adoção de práticas religiosas determinadas.
- (E) Restringir o conteúdo às datas religiosas oficialmente reconhecidas.

QUESTÃO 41

No processo de elaboração do Projeto Político-Pedagógico, a definição dos rumos da escola decorre, prioritariamente, de uma lógica de decisão:

- (A) Coletiva
- (B) Hierárquica
- (C) Burocrática
- (D) Centralizada
- (E) Tecnocrática

QUESTÃO 42

Em que pese a coexistência de diferentes terminologias para designar o ensino da Língua Inglesa, bem como suas ênfases específicas, pontos de aproximação e eventuais sobreposições conceituais, o tratamento conferido a esse componente curricular desloca o foco de uma perspectiva estritamente normativa ou territorial. Nesse sentido, privilegia-se a compreensão do inglês a partir de sua função social e política, reconhecendo-o como meio de interação em contextos plurilíngues, interculturais e globalizados, o que conduz à sua abordagem no estatuto de:

- (A) Língua institucional
- (B) Língua materna
- (C) Língua franca
- (D) Língua instrumental
- (E) Língua literária

QUESTÃO 43

Para se orientar no espaço geográfico utilizando o movimento aparente do Sol, uma pessoa deve adotar corretamente a posição dos pontos cardeais. Considerando esse procedimento, é correto afirmar que:

- (A) Ao estender o braço direito para o poente, identifica-se o ponto Leste.
- (B) Com o braço esquerdo voltado para o nascente, encontra-se o ponto Oeste.
- (C) Ao estender o braço direito para o nascente, o Norte estará à frente da pessoa.
- (D) Com o corpo voltado para o Sul, o braço direito aponta para o Norte.
- (E) Ao observar o Sol ao meio-dia, é possível identificar diretamente todos os pontos cardeais.

QUESTÃO 44

No âmbito da organização do currículo do Ensino Fundamental, a concepção adotada pelas diretrizes nacionais pressupõe que o currículo:

Assinale a alternativa incorreta.

- (A) seja constituído pelas experiências escolares articuladas ao conhecimento historicamente produzido.
- (B) inclua dimensões explícitas e implícitas da vida escolar, como valores e práticas sociais.
- (C) se organize estritamente a partir da listagem formal de conteúdos disciplinares.
- (D) contribua para a construção das identidades pessoais e sociais dos estudantes.
- (E) relacione saberes escolares às vivências e contextos dos alunos.

QUESTÃO 45

No ensino de Ciências, o trabalho pedagógico deve promover situações nas quais os alunos possam:

Assinale a alternativa incorreta.

- (A) formular perguntas, levantar hipóteses e buscar informações para explicações fundamentadas.
- (B) planejar e realizar investigações, utilizando procedimentos adequados à situação estudada.
- (C) analisar dados e informações, estabelecendo relações e construindo explicações.
- (D) comunicar conclusões por meio de diferentes linguagens e registros.
- (E) memorizar conceitos científicos consolidados, priorizando a repetição de definições formais.

QUESTÃO 46

Segundo a perspectiva pedagógica de Paulo Freire, a educação deve ser compreendida como um ato:

- (A) Neutral, técnico e asséptico.
- (B) Autoritário, hierárquico e disciplinador.
- (C) Focado no desenvolvimento cognitivo individual, tão somente.
- (D) Transmissivo e bancário.
- (E) Político, dialógico e libertador.

QUESTÃO 47

No trabalho com diferentes gêneros textuais nos anos iniciais, a articulação entre linguagem verbal e não verbal contribui para que o estudante:

- (A) memorize estruturas linguísticas da literatura escrita e da literatura surda.
- (B) reconheça aspectos estéticos do literário de modo a performar o texto através de gestos.
- (C) interprete sentidos produzidos por diferentes semioses.
- (D) realize a decodificação gráfica das palavras.
- (E) interprete a informação literal e implícita de áudios.

QUESTÃO 48

Na avaliação inicial da vítima em situações de trauma, utiliza-se a Escala de Coma de Glasgow para estimar o nível de consciência e identificar disfunções neurológicas. Acerca deste instrumento, assinale a alternativa que indica corretamente os parâmetros avaliados.

- (A) Abertura ocular, resposta verbal e resposta motora.
- (B) Reflexos pupilares, força muscular e sensibilidade.
- (C) Pressão arterial, pulso e respiração.
- (D) Orientação temporal, espacial e pessoal.
- (E) Dor, consciência e ventilação.

QUESTÃO 49

À luz da normativa que disciplina a educação especial inclusiva, a equipe pedagógica, durante a condução do Atendimento Educacional Especializado, estruturou um procedimento que se configura como etapa inicial necessária para a identificação de estudante público da educação especial. Assinale a alternativa que expressa corretamente as etapas desse procedimento.

(A) Identificação das demandas individuais do estudante; análise das oferecidas barreiras pela instituição a fim de potencializá-las; identificação das potencialidades e dificuldades educacionais; definição de estratégias de apoio e recursos pedagógicos.

(B) Identificação inicial das demandas individuais; análise das barreiras pedagógicas e do contexto institucional; identificação das potencialidades do estudante e das necessidades educacionais; definição da instituição que o aluno/a será encaminhado e recursos de acessibilidade e intervenção educacional.

(C) Levantamento das demandas educacionais do estudante; análise do contexto escolar e familiar; identificação das potencialidades de aprendizagem; definição de estratégias pedagógicas voltadas à retardar o acesso aos recursos de acessibilidade.

(D) Identificação dos laudos educacionais existentes; análise do contexto escolar; identificação das dificuldades e necessidades de auxílio financeiro; definição de recursos pedagógicos e estratégias de intervenção educacional.

(E) Identificação inicial das demandas individuais e barreiras; análise das barreiras e do contexto escolar; identificação das potencialidades e das demandas de apoio ao estudante; definição de estratégias e recursos de acessibilidade para eliminação de barreiras.

QUESTÃO 50

Quanto à abrangência normativa conferida às políticas públicas destinadas à primeira infância pela Lei nº 13.257/2016, assinale a alternativa incorreta.

(A) Define a primeira infância como os primeiros seis anos completos de vida.

(B) Vincula as políticas da primeira infância aos princípios do ECA.

(C) Reconhece a criança como sujeito de direitos e cidadã.

(D) Circunscreve as políticas da primeira infância ao âmbito da educação.

(E) Considera a relevância dos primeiros anos no desenvolvimento humano.

