

AVANÇASP



PREFEITURA MUNICIPAL DE
CAÇAPAVA /SP

PROCESSO SELETIVO
01/2025

PROFESSOR II (PII) - ARTE

Leia atentamente as instruções abaixo

1. PROVA E FOLHA DE RESPOSTAS

• Além deste Caderno de Prova, contendo 50 (cinquenta) questões objetivas, você receberá do Fiscal de Sala:

• 01 (uma) Folha de Respostas destinada às respostas das questões objetivas. Confira se seus dados estão corretos.

2. TEMPO

• 03 (três) horas é o tempo disponível para realização da prova, já incluído o tempo para marcação da Folha de Respostas da prova objetiva;

• **01 (uma) hora** após o início da prova é possível, retirar-se da sala levando o caderno de prova;

3. INFORMAÇÕES GERAIS

• As questões objetivas têm 05 (cinco) alternativas de resposta (A, B, C, D, E) e somente **uma** delas está correta;

• Verifique se seu caderno está completo, sem repetição de questões ou falhas. Caso contrário, informe imediatamente o Fiscal da Sala, para que sejam tomadas as devidas providências;

• Confira seus dados pessoais na Folha de Respostas, especialmente nome, número de inscrição e documento de identidade e leia atentamente as instruções para preenchimento;

• O preenchimento das respostas da prova objetiva é de sua responsabilidade e não será permitida a troca de Folha de Respostas em caso de erro de marcação pelo candidato;

• Marque, na folha de respostas, com caneta de tinta azul ou preta, a letra correspondente à alternativa que você escolheu.

• Reserve tempo suficiente para o preenchimento de suas respostas. Para fins de avaliação, serão levadas em consideração apenas as marcações realizadas na Folha de Respostas da prova objetiva, não sendo permitido anotar informações relativas às respostas em qualquer outro meio que não seja o caderno de prova;

• Ao se retirar, entregue a Folha de Respostas preenchida e assinada ao Fiscal de Sala.

SERÁ ELIMINADO do presente certame o candidato que:

a) for surpreendido, durante as provas, em qualquer tipo de comunicação com outro candidato;

b) portar ou usar, qualquer tipo de aparelho eletrônico (calculadoras, bips/pagers, câmeras fotográficas, filmadoras, telefones celulares, smartphones, tablets, relógios, walkmans, MP3 players, fones de ouvido, agendas eletrônicas, notebooks, palmtops ou qualquer outro tipo de computador portátil, receptores ou gravadores) seja na sala de prova, sanitários, pátios ou qualquer outra dependência do local de prova;

c) se ausentar da sala em que se realizam as provas levando consigo o Caderno de Questões e/ou a Folha de Respostas;

d) se recusar a entregar a Folha de Respostas, quando terminar o tempo estabelecido;

e) não assinar a Lista de Presença e/ou a Folha de Respostas.

CADERNO DE QUESTÕES

PROVA OBJETIVA

LÍNGUA PORTUGUESA

TEXTO

Leia o texto a seguir para responder às questões de 01 a 03.

Crônica do tempo

Pensei em falar sobre o tempo, mas temi perder-me em sua imensidão.

O Tempo e o Espaço são as dimensões onde navegamos pela vida, e realizamos e conhecemos e percebemos e concebemos e desejamos e imaginamos tudo a que somos capazes de. Mas nunca podemos alcançar os seus limites. (...)

Mas dizem que o Tempo não existe em si. Realmente, ninguém jamais tocou no Tempo, num pedacinho dele sequer. Nenhum cientista prova a sua existência, digamos, laboratorialmente.

Aí é que entra o Espaço: só percebemos o Tempo ao nos deslocarmos pelo Espaço, ainda que mentalmente, o que sempre custa um certo tempo...

E o Espaço, por sua vez, também não pode ser apreendido, tocado, examinado em si. Mas somente observado/experimentado por meio do deslocamento de um objeto, ou do próprio indivíduo, nele. Ao longo do Tempo, claro!..

Espaço–Tempo: onde tudo acontece ou deixa de acontecer! Acho que Einstein se ocupou disso ao longo do tempo...

O Tempo é, pois, “estudado” pelos físicos.

E também pelos filósofos, porque nenhuma equação física pode expressar a sua natureza nem indicar com certeza os seus limites – o que os filósofos especulam, metafisicamente. (...)

Volto à minha embarcação, a Literatura. A Literatura também pode nos levar a tempos além de nossa estreita realidade: a ficção nos leva até mesmo além dos domínios da Física, da Filosofia, da Metafísica e, creiam-me, da Teologia. A poesia, então!

Mas o meu veículo não é desses de potência atômica, que mergulham nos abismos dos céus e dos mares.

Não! É simplesmente um bote que navega no córrego que corre nos fundos de meu quintal, e não vai muito longe: é a crônica. (...)

TEIXEIRA, Francisco Dias. Crônica do tempo. *Cult.* Disponível em <<https://revistacult.uol.com.br/home/cronica-do-tempo/>>.

QUESTÃO 01

É correto afirmar que, no texto “Crônica do tempo”, o autor apresenta uma relação:

- (A) distante, incompatível entre tempo e espaço.
- (B) intrínseca, inseparável entre tempo e espaço.
- (C) entre tempo e espaço somente no campo da Física.
- (D) entre tempo e espaço somente no campo da Filosofia.
- (E) entre tempo e espaço exclusivamente no campo da Literatura.

QUESTÃO 02

“nenhuma equação física pode expressar a sua natureza nem indicar com certeza os seus limites – o que os filósofos **especulam**, metafisicamente.”

A palavra destacada no trecho acima é sinônima de:

- (A) “encenam”, “animam”.
- (B) “rejeitam”, “detestam”.
- (C) “desejam”, “esperam”.
- (D) “estudam”, “teorizam”.
- (E) “menosprezam”, “desprezam”.

QUESTÃO 03

“O Tempo e o Espaço são as dimensões onde navegamos pela vida, e realizamos e conhecemos e percebemos e concebemos e desejamos e imaginamos tudo a que somos capazes de.”

A palavra destacada e repetida enfaticamente no trecho acima é um(a):

- (A) conjunção adversativa, e a sua repetição generaliza as ações como um todo.
- (B) conjunção explicativa, e a sua repetição particulariza cada ação que se segue.
- (C) conjunção aditiva, e a sua repetição particulariza cada ação que se segue.
- (D) advérbio de afirmação, e a sua repetição particulariza cada ação que se segue.
- (E) advérbio de negação, e a sua repetição generaliza as ações como um todo.

QUESTÃO 04

Assinale a alternativa cujo enunciado apresenta todas as palavras escritas de acordo com as normas vigentes em Língua Portuguesa.

- (A) As rúbricas que foram colocadas nos documentos tinham a aprovação da coordenação local.
- (B) Os itens necessários à aviação doméstica dizem respeito aos instrumentos de voo atualizados, entre outros aspectos.
- (C) O emprego de hífen na nossa língua sofreu muitas alterações a partir do novo acordo ortográfico.
- (D) A assembléia decidiu, unanimemente, liberar novos prazos e quotas a serem aplicados ao projeto.
- (E) Os reus foram intimados a prestar depoimentos verossímeis, como se faz em todos os processos jurídicos.

QUESTÃO 05

Assinale a alternativa em que a palavra destacada indica uma circunstância em relação ao enunciado completo, e não apenas a uma parte dele.

- (A) **Certamente** todas as pessoas serão beneficiadas com a aprovação da lei.
- (B) **Totalmente** desamparados, os órfãos daquela instituição ainda tinham esperança.
- (C) Os jogadores estavam **completamente** convencidos a batalhar até o último instante.
- (D) Ontem os materiais estavam **literalmente** liquidados.
- (E) Todos os atletas chegaram **plenamente** em forma no final da corrida.

QUESTÃO 06

Preencha as lacunas abaixo adequadamente com “a” ou “à”, de acordo com a norma-padrão. A seguir, assinale a sequência correta obtida.

- Esteja em casa __ uma hora em ponto.
- Daqui __ três meses estarei de volta.
- Fiz referência __ todas as pessoas de bem.
- Tudo se deu __ custa de muito sacrifício.

- (A) a – à – à – a
- (B) à – a – à – a
- (C) à – à – à – à
- (D) a – à – a – à
- (E) à – a – a – à

QUESTÃO 07

Analisar a concordância estabelecida pela forma verbal destacada em cada enunciado abaixo, assinalando C ou E conforme esteja respectivamente certa ou errada, de acordo com a norma-padrão. A seguir, assinale a sequência correta obtida.

- () Grande parte das pessoas **foram** embora.
- () Algum de nós **pedimos** uma pausa?
- () **Era** meia-noite e meia quando ela chegou.
- () O carro dos convidados **chegaram** logo.
- (A) E – C – C – E
- (B) C – C – E – E
- (C) C – E – C – E
- (D) C – E – E – C
- (E) E – C – E – C

QUESTÃO 08



CAZO, Luiz Fernando. *Plantações*. Disponível em <<https://blogdoaftm.com.br/charge-plantacoes/>>.

A forma verbal “deveríamos”, empregada na charge acima, indica uma ação:

- (A) hipotética no futuro, presa a uma condição anterior.
- (B) hipotética no passado, presa a uma condição posterior.
- (C) certa, real e que ocorre no momento da sua enunciação.
- (D) que vai acontecer num momento certo do futuro.
- (E) que aconteceu num momento certo do passado.

QUESTÃO 09

Assinale a alternativa que apresenta corretamente a descrição para o documento conhecido, na redação técnica oficial, como requerimento.

- (A) Esclarecimento prestado por determinado servidor, no exercício de sua função, sobre situações reais ou outras.
- (B) Correspondência utilizada por órgãos públicos em situações não cerimoniais para pessoas estranhas à esfera pública.
- (C) Decisão baixada pelo poder executivo, podendo ser suspensivo, concessório ou administrativo.
- (D) Solicitação feita por pessoa física ou jurídica sobre algo a que tem ou supõe ter direito.
- (E) Instrumento por meio do qual uma pessoa física ou jurídica outorga poderes a outra pessoa.

QUESTÃO 10

Assinale a alternativa que apresenta um enunciado totalmente correto em relação ao emprego do pronome de tratamento, de acordo com a comunicação técnica oficial.

- (A) Vossa Senhoria deveis dirigir a reclamação aos órgãos oficiais.
- (B) Vossas Excelências estariéis convictos dos vossos propósitos?
- (C) Vossa Senhoria serás muito bem-vindo, juntamente com os vossos assessores.
- (D) Vossa Excelência será muito bem-vinda, juntamente com os vossos assessores.
- (E) Vossa Santidade será muito bem-vindo, juntamente com os seus assessores.

MATEMÁTICA E RACIOCÍNIO LÓGICO

QUESTÃO 11

Isaias estava em uma aula de revisão na faculdade, revisando conceitos que abordam propriedades dos números reais, especificamente a relação entre números racionais e irracionais. O professor explicava sobre a distribuição de números irracionais entre números racionais.

A respeito desses temas, analise as assertivas abaixo e classifique-as em verdadeiro (V) ou falso (F). Em seguida, assinale a alternativa correta.

() A soma de um número racional com um número irracional é sempre irracional.

() Entre dois números irracionais distintos sempre existe um número racional.

() O quadrado de um número racional negativo é sempre irracional.

() Todo número racional tem sucessor racional.

() Entre dois números racionais quaisquer sempre há um número irracional.

(A) V – F – F – F – F

(B) V – V – F – F – V

(C) F – V – V – V – F

(D) V – V – V – V – V

(E) F – F – F – F – F

QUESTÃO 12

Mônica e Everton estavam debatendo sobre problemas matemáticos, quando Mônica disse:

— *Qual é o menor número positivo que também seja múltiplo de 12 e 16?*

Assinale a alternativa que indica a resposta correta que Everton deveria responder à Mônica.

(A) 12

(B) 16

(C) 24

(D) 32

(E) 48

QUESTÃO 13

Sabrina possui R\$ 2.450,00, mas ainda faltam R\$ 1.550,00 para comprar uma televisão. Já Marcos consegue comprar a televisão à vista e ainda sobriam R\$ 1.550,00.

Respectivamente, qual é o preço dessa televisão e qual é o saldo na conta de Marcos antes de comprar a televisão?

Assinale a alternativa correta

(A) R\$ 4.000,00 e R\$ 5.550,00

(B) R\$ 4.000,00 e R\$ 2.450,00

(C) R\$ 1.550,00 e R\$ 5.550,00

(D) R\$ 2.450,00 e R\$ 4.000,00

(E) R\$ 2.450,00 e R\$ 1.550,00

QUESTÃO 14

Emerson organizou uma atividade para ensinar noções de dobro, metade e triplo aos seus sobrinhos: Alexandre, Danilo e Bruno. Ele trouxe de casa uma caixa cheia de chocolates e os distribuiu entre eles. Alexandre recebeu 4 chocolates, Danilo recebeu o dobro da quantidade de chocolates de Alexandre, e Bruno recebeu o triplo da quantidade de chocolates de Danilo.

Quantos chocolates, ao todo, Emerson distribuiu para seus três sobrinhos?

Assinale a alternativa correta.

(A) 28 chocolates

(B) 36 chocolates

(C) 40 chocolates

(D) 44 chocolates

(E) 52 chocolates

QUESTÃO 15

A razão entre o número de moradores que moram no bairro do Botafogo e o número de moradores do bairro do Flamengo, no Rio de Janeiro, é igual a 4:9. Desta forma, se dividirmos o número de morador de Botafogo pelo número de moradores do Flamengo, qual o número decimal que obteremos?

Assinale a alternativa correta.

- (A) 2,25
- (B) 0,333...
- (C) 36
- (D) 0,444...
- (E) 0,777...

QUESTÃO 16

O número de clientes ativos de uma plataforma digital aumentou de 80.000 para 100.000 em um período de um ano. A taxa anual de crescimento do número de clientes, relativa a esse período e expressa em porcentagem, pode ser calculada pela fórmula:

$$V_f = V_i \cdot (1 + i)^n$$

Onde V_f é o valor final, V_i é o valor inicial, i é a taxa anual de crescimento e n é o número de anos.

Assinale a alternativa que indica corretamente essa taxa anual de crescimento.

- (A) 20%
- (B) 25%
- (C) 30%
- (D) 35%
- (E) 40%

QUESTÃO 17

Em um triângulo retângulo DEF, a hipotenusa mede $(x + 4)$ e seus catetos medem x e $(x + 2)$. Suponha que as medidas dos lados deste triângulo sejam dadas em centímetros, qual é o perímetro desse triângulo?

Assinale a alternativa correta.

- (A) 20 cm
- (B) 22 cm
- (C) 24 cm
- (D) 26 cm
- (E) 28 cm

QUESTÃO 18

Durante uma atividade de matemática na escola, a professora Zilma pediu que seus alunos observassem a quantidade de balas que João recebia a cada rodada de um jogo. Em todas as 7 rodadas, João recebeu exatamente 5 balas. Os valores registrados foram:

5, 5, 5, 5, 5, 5, 5

Analisando a sequência numérica acima, é correto afirmar que essa sequência é:

- (A) uma sequência constante
- (B) uma sequência crescente
- (C) uma sequência alternada
- (D) uma sequência decrescente
- (E) uma sequência periódica

QUESTÃO 19

Joel perguntou ao seu gerente, que explicava sobre investimentos à taxa de juros simples de 4% ao mês, qual seria o tempo necessário para que uma aplicação atingisse o dobro do valor inicialmente investido.

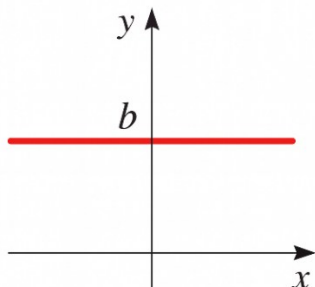
Assinale a alternativa que indica o tempo de investimento para tal situação.

- (A) 12 meses
- (B) 25 meses
- (C) 36 meses
- (D) 45 meses
- (E) 50 meses

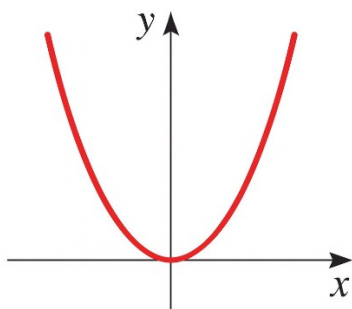
QUESTÃO 20

Analise os gráficos apresentados a seguir e, em seguida, assinale a alternativa correta:

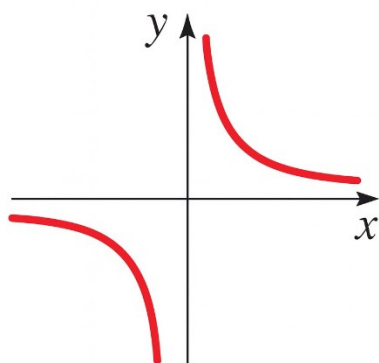
I. A função $f(x) = mx + b$, quando temos $m = 0$ seu gráfico é dado por:



II. A função $f(x) = x^n$, quando $n = 2$ seu gráfico é dado por:



III. A função $f(x) = \sqrt[n]{x}$, quando $n = 2$ seu gráfico é dado por:



- (A) Apenas I está correta.
- (B) Apenas II está correta.
- (C) Apenas III está correta.
- (D) Apenas I e II estão corretas.
- (E) Apenas II e III estão corretas.

NOÇÕES DE INFORMÁTICA

QUESTÃO 21

Qual aplicativo do Windows é usado como gerenciador de correio eletrônico?

- (A) Microsoft Excel.
- (B) Microsoft Word.
- (C) Microsoft Outlook.
- (D) Microsoft POP.
- (E) Microsoft IP.

QUESTÃO 22

Com relação à personalização do ambiente de trabalho no sistema operacional Windows, é correto afirmar:

- (A) O Windows restringe a personalização do plano de fundo a cores sólidas, não permitindo o uso de imagens.
- (B) A mudança da imagem de fundo é uma funcionalidade indisponível em versões recentes do Windows.
- (C) Somente administradores do sistema podem alterar o plano de fundo da área de trabalho, não sendo uma opção disponível por usuário.
- (D) O sistema possibilita ao usuário configurar o plano de fundo com imagens próprias, paisagens ou cores uniformes.
- (E) A personalização do plano de fundo exige a instalação de programas de terceiros, pois o Windows não possui essa opção nativa.

QUESTÃO 23

A incorporação de gráficos em documentos permite representar visualmente séries numéricas, contribuindo para uma análise mais clara de volumes expressivos de dados e das relações entre eles. No Microsoft Word, a funcionalidade para adicionar um gráfico está situada:

- (A) Na guia “Inserir”, opção “Gráficos”.
- (B) Na guia “Referências”, grupo “Legendas”.
- (C) Na guia “Revisão”, grupo “Controlar”.
- (D) Na guia “Arquivo”, seção “Opções”.
- (E) Na guia “Referências”, grupo “Gráficos”.

QUESTÃO 24

Ao utilizar o Microsoft Excel para criar tabelas utilizando fórmulas, qual é o atalho de teclado que pode ser usado para abrir a caixa de diálogo “Formatar Células”:

- (A) Ctrl+X
- (B) Ctrl+A
- (C) Ctrl+C
- (D) Ctrl+V
- (E) Ctrl+I

QUESTÃO 25

Entre os conceitos relacionados à navegação na internet, pode-se dizer que um Plugin se refere a:

- (A) Uma mensagem eletrônica não solicitada e enviada em massa.
- (B) Um site que funciona como porta de entrada para internet.
- (C) Uma linguagem de programação para estruturar páginas na web.
- (D) Um programa de computador usado para adicionar funções em programas maiores.
- (E) Uma empresa que fornece serviço de internet para usuários.

CONHECIMENTOS ESPECÍFICOS**QUESTÃO 26**

Leia o enunciado abaixo e assinale a alternativa que completa corretamente a lacuna:

De acordo com a Constituição Federal, as universidades gozam de autonomia _____, administrativa e de gestão financeira e patrimonial, e obedecerão ao princípio de indissociabilidade entre ensino, pesquisa e extensão.

- (A) Corporativa.
- (B) Acadêmica.
- (C) Didático-científica.
- (D) Legislativa.
- (E) Fiscal.

QUESTÃO 27

De acordo com o Parecer CNE/CP 8/2012, a universalização da Educação Básica e a democratização do acesso à Educação Superior evidenciaram a necessidade de:

- (A) Manter métodos de ensino homogêneos para todos os estudantes.
- (B) Adotar novas formas de organização educacional e metodologias de ensino-aprendizagem.
- (C) Priorizar apenas os grupos historicamente favorecidos.
- (D) Reduzir o acesso à Educação Superior para grupos minoritários.
- (E) Eliminar a diversidade nos ambientes educacionais.

QUESTÃO 28

De acordo com o Estatuto da Criança e do Adolescente (ECA), é correto afirmar que:

- (A) Crianças e adolescentes podem ser submetidos a medidas educativas desde que acompanhadas de orientação pedagógica.
- (B) Qualquer forma de negligência, discriminação, exploração, violência, crueldade ou opressão contra crianças e adolescentes é punida por lei, seja por ação ou omissão.
- (C) Apenas atos de violência física contra crianças e adolescentes são considerados atentados a seus direitos fundamentais.
- (D) Crianças e adolescentes podem ser explorados economicamente desde que haja consentimento dos pais ou responsáveis.
- (E) A proteção legal abrange somente crianças, não sendo aplicável a adolescentes.

QUESTÃO 29

Nos termos da Lei Federal nº 9.394/1996, o ensino será ministrado com base nos seguintes princípios, EXCETO:

- (A) Desvalorização do profissional da educação escolar.
- (B) Pluralismo de ideias.
- (C) Respeito à liberdade e apreço à tolerância.
- (D) Garantia de padrão de qualidade.
- (E) Valorização da experiência extra-escolar.

QUESTÃO 30

O Atendimento Educacional Especializado (AEE) foi concebido com o objetivo de atender às necessidades específicas de estudantes com deficiências, transtornos globais do desenvolvimento ou altas habilidades/superdotação. Nesse sentido, o AEE busca proporcionar os apoios necessários para que os estudantes desenvolvam maior autonomia e independência. Diante disso, é correto afirmar que o AEE:

- (A) Tem como principal função substituir a escolarização convencional, oferecendo um currículo isolado e especializado.
- (B) É um serviço opcional que pode ser dispensado dependendo das necessidades do aluno.
- (C) Tem como objetivo complementar a formação do aluno, promovendo sua autonomia e independência, sem substituir as atividades realizadas na sala de aula comum.
- (D) Foca apenas em atividades recreativas e de socialização, sem vínculo com a aprendizagem acadêmica.
- (E) Está restrito à oferta de recursos materiais e tecnológicos, sem apoio pedagógico especializado.

QUESTÃO 31

No campo da arte contemporânea, o conceito de arte relacional, segundo Nicolas Bourriaud, diz respeito a:

- (A) práticas que tomam as relações sociais como material estético.
- (B) pintura de paisagem produzida em ateliê isolado.
- (C) escultura figurativa baseada em cânones clássicos.
- (D) fotografia documental de monumentos urbanos.
- (E) design de produtos industriais seriados para consumo.

QUESTÃO 32

Enquanto manifestação artístico-cultural popular, o ***bumba meu boi*** pode ser descrito, em termos de linguagem cênica, como:

- (A) dança de salão competitiva com foco esportivo.
- (B) cortejo coreográfico sem personagens narrativos definidos.
- (C) desfile coreográfico restrito a instrumentos de sopro.
- (D) rito espetacular que integra música, dança, texto cantado e personagens alegóricos.
- (E) apresentação vocal a cappella com coro estático em palco.

QUESTÃO 33

Em Artes Visuais, o elemento textura em uma pintura é entendido como:

- (A) distribuição linear de pontos de fuga no horizonte.
- (B) organização de volumes geométricos no espaço tridimensional.
- (C) gradação de luminosidade entre planos de fundo.
- (D) repetição rítmica de formas idênticas no campo visual.
- (E) sensação visual ou tátil sugerida pela superfície representada.

QUESTÃO 34

Na classificação das formas de expressão em Artes Visuais, uma obra site-specific caracteriza-se por:

- (A) ser concebida para qualquer espaço expositivo neutro.
- (B) depender de um local determinado para sua concepção e sentido.
- (C) utilizar apenas materiais descartáveis de rápida montagem.
- (D) apresentar formato retangular fixo em suporte bidimensional.
- (E) corresponder a um projeto gráfico aplicado a mídias impressas.

QUESTÃO 35

No teatro moderno, o chamado teatro épico brechtiano se distingue por:

- (A) defesa de ilusão cênica contínua e identificação total com o personagem.
- (B) foco exclusivo em improvisação sem texto escrito.
- (C) valorização central da dança como eixo da narrativa.
- (D) uso de recursos de distanciamento crítico e quebra de identificação imediata do público.
- (E) manutenção rigorosa da unidade clássica de tempo e lugar.

QUESTÃO 36

Na composição cênica, o termo marcação refere-se à/ao:

- (A) organização prévia dos deslocamentos, entradas e saídas dos atores no espaço.
- (B) desenho de luz projetado sobre o cenário fixo.
- (C) ordenação cronológica das cenas no texto dramático.
- (D) definição de figurinos de acordo com cada personagem.
- (E) mixagem final dos elementos sonoros do espetáculo.

QUESTÃO 37

Em dramaturgia contemporânea, o termo pós-dramático costuma designar textos ou partituras cênicas que:

- (A) seguem rigorosamente estrutura aristotélica de começo, meio e fim.
- (B) privilegiam fábula linear com conflito psicológico central.
- (C) mantêm unidade de ação centrada em protagonista único.
- (D) se limitam à escrita de monólogos confessionais em primeira pessoa.
- (E) operam com fragmentos, colagens, justaposições e estruturas não narrativas.

QUESTÃO 38

Em relação ao espaço cênico, o modelo de arena apresenta como característica principal:

- (A) palco frontal elevado com plateia em um único sentido.
- (B) separação rígida entre cena e público por moldura de boca de cena.
- (C) disposição da plateia ao redor do espaço de atuação.
- (D) uso predominante de fundo único pintado em perspectiva.
- (E) posicionamento dos espectadores em balcões laterais exclusivos.

QUESTÃO 39

No processo de criação teatral, a função primordial do cenógrafo é:

- (A) elaborar o texto literário que servirá de base para o espetáculo.
- (B) conceber e organizar o espaço físico, volumes, objetos e ambientação visual da cena.
- (C) coordenar exclusivamente o trabalho de sonoplastia e trilha musical.
- (D) orientar preparação vocal e corporal dos atores.
- (E) realizar direção de elenco e definição de marcações cênicas.

QUESTÃO 40

Na construção de personagem, o subtexto diz respeito a:

- (A) intenções, pensamentos e significados implícitos que orientam a fala e a ação.
- (B) rubricas técnicas da dramaturgia impressa.
- (C) diálogos ditos diretamente ao público durante a cena.
- (D) textos projetados em telões como legendas do espetáculo.
- (E) falas improvisadas sem relação com a ação dramática.

QUESTÃO 41

Na implementação da BNCC para o ensino de Arte, uma das competências específicas da área prevê que o aluno seja capaz de investigar e criar linguagens artísticas, mobilizando saberes para resolver demandas criadoras. Essa competência está diretamente associada ao eixo da:

- (A) apreciação estética.
- (B) contextualização cultural.
- (C) mediação pedagógica.
- (D) história da arte.
- (E) criação artística.

QUESTÃO 42

No processo de criação coreográfica em dança, a organização intencional de movimentos no tempo e no espaço, considerando ritmo, dinâmica e direção, refere-se ao elemento estruturador denominado:

- (A) improvisação.
- (B) composição coreográfica.
- (C) técnica corporal.
- (D) expressão cênica.
- (E) performance.

QUESTÃO 43

Na música, o elemento constitutivo que se refere à organização vertical dos sons simultâneos, definindo a relação entre as notas que soam ao mesmo tempo, é conhecido como:

- (A) melodia.
- (B) ritmo.
- (C) harmonia.
- (D) timbre.
- (E) forma.

QUESTÃO 44

Em uma proposta pedagógica que integra as linguagens artísticas, a estratégia que promove a conexão entre teatro, dança, música e artes visuais a partir de um tema gerador comum, permitindo experiências multimodais, é caracterizada como:

- (A) projeto interdisciplinar.
- (B) aula expositiva segmentada.
- (C) oficina técnica especializada.
- (D) exercício de repetição.
- (E) atividade de livre expressão.

QUESTÃO 45

Na apreciação de obras de arte contemporânea, o procedimento pedagógico que incentiva os alunos a descrever, analisar, interpretar e julgar a obra, desenvolvendo o pensamento crítico, é baseado no método:

- (A) histórico-biográfico.
- (B) estético-formal.
- (C) cópia e reprodução.
- (D) crítico-reflexivo.
- (E) contextualização social.

QUESTÃO 46

A arte africana, especialmente a de matriz iorubá, influenciou profundamente a cultura brasileira em manifestações como a capoeira e o candomblé. Na educação escolar, essa abordagem atende ao princípio da:

- (A) universalização estética.
- (B) normatização técnica.
- (C) diversidade cultural.
- (D) hierarquização artística.
- (E) padronização curricular.

QUESTÃO 47

No ensino de música, o instrumento de percussão de origem indígena brasileira, constituído por uma cabaça seca com sementes ou contas em uma rede externa, utilizado em ritmos como o do toré, é o:

- (A) agogô.
- (B) maracá.
- (C) ganzá.
- (D) atabaque.
- (E) reco-reco.

QUESTÃO 48

Na dança, os fatores de movimento identificados por Rudolf Laban – peso, tempo, espaço e fluxo – compõem uma teoria fundamental para o ensino da:

- (A) análise do movimento.
- (B) história da dança clássica.
- (C) técnica do ballet acadêmico.
- (D) coreografia tradicional.
- (E) dança folclórica.

QUESTÃO 49

Na arte contemporânea, a prática que envolve a apropriação, remixagem e ressignificação de imagens pré-existentes, questionando noções de autoria e originalidade, é frequentemente associada à:

- (A) pintura figurativa.
- (B) escultura monumental.
- (C) colagem e assemblage.
- (D) gravura em metal.
- (E) cerâmica utilitária.

QUESTÃO 50

No registro musical, a notação que utiliza símbolos gráficos não convencionais para representar altura, duração e intensidade dos sons, amplamente empregada em propostas de criação com crianças, é chamada de:

- (A) partitura tradicional.
- (B) tablatura.
- (C) cifra harmônica.
- (D) notação mensural.
- (E) notação gráfica.

