

AVANÇASP



PREFEITURA MUNICIPAL DE
CAÇAPAVA /SP

**PROCESSO SELETIVO
01/2025**

PROFESSOR I (PI) – LIBRAS

Leia atentamente as instruções abaixo

1. PROVA E FOLHA DE RESPOSTAS

• Além deste Caderno de Prova, contendo 50 (cinquenta) questões objetivas, você receberá do Fiscal de Sala:

• 01 (uma) Folha de Respostas destinada às respostas das questões objetivas. Confira se seus dados estão corretos.

2. TEMPO

• 03 (três) horas é o tempo disponível para realização da prova, já incluído o tempo para marcação da Folha de Respostas da prova objetiva;

• **01 (uma) hora** após o início da prova é possível, retirar-se da sala levando o caderno de prova;

3. INFORMAÇÕES GERAIS

• As questões objetivas têm 05 (cinco) alternativas de resposta (A, B, C, D, E) e somente **uma** delas está correta;

• Verifique se seu caderno está completo, sem repetição de questões ou falhas. Caso contrário, informe imediatamente o Fiscal da Sala, para que sejam tomadas as devidas providências;

• Confira seus dados pessoais na Folha de Respostas, especialmente nome, número de inscrição e documento de identidade e leia atentamente as instruções para preenchimento;

• O preenchimento das respostas da prova objetiva é de sua responsabilidade e não será permitida a troca de Folha de Respostas em caso de erro de marcação pelo candidato;

• Marque, na folha de respostas, com caneta de tinta azul ou preta, a letra correspondente à alternativa que você escolheu.

• Reserve tempo suficiente para o preenchimento de suas respostas. Para fins de avaliação, serão levadas em consideração apenas as marcações realizadas na Folha de Respostas da prova objetiva, não sendo permitido anotar informações relativas às respostas em qualquer outro meio que não seja o caderno de prova;

• Ao se retirar, entregue a Folha de Respostas preenchida e assinada ao Fiscal de Sala.

SERÁ ELIMINADO do presente certame o candidato que:

a) for surpreendido, durante as provas, em qualquer tipo de comunicação com outro candidato;

b) portar ou usar, qualquer tipo de aparelho eletrônico (calculadoras, bips/pagers, câmeras fotográficas, filmadoras, telefones celulares, smartphones, tablets, relógios, walkmans, MP3 players, fones de ouvido, agendas eletrônicas, notebooks, palmtops ou qualquer outro tipo de computador portátil, receptores ou gravadores) seja na sala de prova, sanitários, pátios ou qualquer outra dependência do local de prova;

c) se ausentar da sala em que se realizam as provas levando consigo o Caderno de Questões e/ou a Folha de Respostas;

d) se recusar a entregar a Folha de Respostas, quando terminar o tempo estabelecido;

e) não assinar a Lista de Presença e/ou a Folha de Respostas.

CADERNO DE QUESTÕES

PROVA OBJETIVA

LÍNGUA PORTUGUESA**TEXTO**

Leia o texto a seguir para responder às questões de 01 a 03.

Crônica do tempo

Pensei em falar sobre o tempo, mas temi perder-me em sua imensidão.

O Tempo e o Espaço são as dimensões onde navegamos pela vida, e realizamos e conhecemos e percebemos e concebemos e desejamos e imaginamos tudo a que somos capazes de. Mas nunca podemos alcançar os seus limites. (...)

Mas dizem que o Tempo não existe em si. Realmente, ninguém jamais tocou no Tempo, num pedacinho dele sequer. Nenhum cientista prova a sua existência, digamos, laboratorialmente.

Aí é que entra o Espaço: só percebemos o Tempo ao nos deslocarmos pelo Espaço, ainda que mentalmente, o que sempre custa um certo tempo...

E o Espaço, por sua vez, também não pode ser apreendido, tocado, examinado em si. Mas somente observado/experimentado por meio do deslocamento de um objeto, ou do próprio indivíduo, nele. Ao longo do Tempo, claro!..

Espaço–Tempo: onde tudo acontece ou deixa de acontecer! Acho que Einstein se ocupou disso ao longo do tempo...

O Tempo é, pois, “estudado” pelos físicos.

E também pelos filósofos, porque nenhuma equação física pode expressar a sua natureza nem indicar com certeza os seus limites – o que os filósofos especulam, metafisicamente. (...)

Volto à minha embarcação, a Literatura. A Literatura também pode nos levar a tempos além de nossa estreita realidade: a ficção nos leva até mesmo além dos domínios da Física, da Filosofia, da Metafísica e, creiam-me, da Teologia. A poesia, então!

Mas o meu veículo não é desses de potência atômica, que mergulham nos abismos dos céus e dos mares.

Não! É simplesmente um bote que navega no córrego que corre nos fundos de meu quintal, e não vai muito longe: é a crônica. (...)

TEIXEIRA, Francisco Dias. Crônica do tempo. *Cult.* Disponível em <<https://revistacult.uol.com.br/home/cronica-do-tempo/>>.

QUESTÃO 01

É correto afirmar que, no texto “Crônica do tempo”, o autor apresenta uma relação:

- (A) distante, incompatível entre tempo e espaço.
- (B) intrínseca, inseparável entre tempo e espaço.
- (C) entre tempo e espaço somente no campo da Física.
- (D) entre tempo e espaço somente no campo da Filosofia.
- (E) entre tempo e espaço exclusivamente no campo da Literatura.

QUESTÃO 02

“nenhuma equação física pode expressar a sua natureza nem indicar com certeza os seus limites – o que os filósofos **especulam**, metafisicamente.”

A palavra destacada no trecho acima é sinônima de:

- (A) “encenam”, “animam”.
- (B) “rejeitam”, “detestam”.
- (C) “desejam”, “esperam”.
- (D) “estudam”, “teorizam”.
- (E) “menosprezam”, “desprezam”.

QUESTÃO 03

“O Tempo e o Espaço são as dimensões onde navegamos pela vida, e realizamos e conhecemos e percebemos e concebemos e desejamos e imaginamos tudo a que somos capazes de.”

A palavra destacada e repetida enfaticamente no trecho acima é um(a):

- (A) conjunção adversativa, e a sua repetição generaliza as ações como um todo.
- (B) conjunção explicativa, e a sua repetição particulariza cada ação que se segue.
- (C) conjunção aditiva, e a sua repetição particulariza cada ação que se segue.
- (D) advérbio de afirmação, e a sua repetição particulariza cada ação que se segue.
- (E) advérbio de negação, e a sua repetição generaliza as ações como um todo.

QUESTÃO 04

Assinale a alternativa cujo enunciado apresenta todas as palavras escritas de acordo com as normas vigentes em Língua Portuguesa.

- (A) As rúbricas que foram colocadas nos documentos tinham a aprovação da coordenação local.
- (B) Os itens necessários à aviação doméstica dizem respeito aos instrumentos de voo atualizados, entre outros aspectos.
- (C) O emprego de hífen na nossa língua sofreu muitas alterações a partir do novo acordo ortográfico.
- (D) A assembléia decidiu, unanimemente, liberar novos prazos e quotas a serem aplicados ao projeto.
- (E) Os reus foram intimados a prestar depoimentos verossímeis, como se faz em todos os processos jurídicos.

QUESTÃO 05

Assinale a alternativa em que a palavra destacada indica uma circunstância em relação ao enunciado completo, e não apenas a uma parte dele.

- (A) **Certamente** todas as pessoas serão beneficiadas com a aprovação da lei.
- (B) **Totalmente** desamparados, os órfãos daquela instituição ainda tinham esperança.
- (C) Os jogadores estavam **completamente** convencidos a batalhar até o último instante.
- (D) Ontem os materiais estavam **literalmente** liquidados.
- (E) Todos os atletas chegaram **plenamente** em forma no final da corrida.

QUESTÃO 06

Preencha as lacunas abaixo adequadamente com “a” ou “à”, de acordo com a norma-padrão. A seguir, assinale a sequência correta obtida.

- Esteja em casa __ uma hora em ponto.
- Daqui __ três meses estarei de volta.
- Fiz referência __ todas as pessoas de bem.
- Tudo se deu __ custa de muito sacrifício.

- (A) a – à – à – a
- (B) à – a – à – a
- (C) à – à – à – à
- (D) a – à – a – à
- (E) à – a – a – à

QUESTÃO 07

Análise a concordância estabelecida pela forma verbal destacada em cada enunciado abaixo, assinalando C ou E conforme esteja respectivamente certa ou errada, de acordo com a norma-padrão. A seguir, assinale a sequência correta obtida.

- () Grande parte das pessoas **foram** embora.
- () Algum de nós **pedimos** uma pausa?
- () **Era** meia-noite e meia quando ela chegou.
- () O carro dos convidados **chegaram** logo.
- (A) E – C – C – E
- (B) C – C – E – E
- (C) C – E – C – E
- (D) C – E – E – C
- (E) E – C – E – C

QUESTÃO 08



CAZO, Luiz Fernando. *Plantações*. Disponível em <<https://blogdoaftm.com.br/charge-plantacoes/>>.

A forma verbal “deveríamos”, empregada na charge acima, indica uma ação:

- (A) hipotética no futuro, presa a uma condição anterior.
- (B) hipotética no passado, presa a uma condição posterior.
- (C) certa, real e que ocorre no momento da sua enunciação.
- (D) que vai acontecer num momento certo do futuro.
- (E) que aconteceu num momento certo do passado.

QUESTÃO 09

Assinale a alternativa que apresenta corretamente a descrição para o documento conhecido, na redação técnica oficial, como requerimento.

- (A) Esclarecimento prestado por determinado servidor, no exercício de sua função, sobre situações reais ou outras.
- (B) Correspondência utilizada por órgãos públicos em situações não cerimoniais para pessoas estranhas à esfera pública.
- (C) Decisão baixada pelo poder executivo, podendo ser suspensivo, concessório ou administrativo.
- (D) Solicitação feita por pessoa física ou jurídica sobre algo a que tem ou supõe ter direito.
- (E) Instrumento por meio do qual uma pessoa física ou jurídica outorga poderes a outra pessoa.

QUESTÃO 10

Assinale a alternativa que apresenta um enunciado totalmente correto em relação ao emprego do pronome de tratamento, de acordo com a comunicação técnica oficial.

- (A) Vossa Senhoria deveis dirigir a reclamação aos órgãos oficiais.
- (B) Vossas Excelências estariéis convictos dos vossos propósitos?
- (C) Vossa Senhoria serás muito bem-vindo, juntamente com os vossos assessores.
- (D) Vossa Excelência será muito bem-vinda, juntamente com os vossos assessores.
- (E) Vossa Santidade será muito bem-vindo, juntamente com os seus assessores.

MATEMÁTICA E RACIOCÍNIO LÓGICO

QUESTÃO 11

Isaias estava em uma aula de revisão na faculdade, revisando conceitos que abordam propriedades dos números reais, especificamente a relação entre números racionais e irracionais. O professor explicava sobre a distribuição de números irracionais entre números racionais.

A respeito desses temas, analise as assertivas abaixo e classifique-as em verdadeiro (V) ou falso (F). Em seguida, assinale a alternativa correta.

() A soma de um número racional com um número irracional é sempre irracional.

() Entre dois números irracionais distintos sempre existe um número racional.

() O quadrado de um número racional negativo é sempre irracional.

() Todo número racional tem sucessor racional.

() Entre dois números racionais quaisquer sempre há um número irracional.

(A) V – F – F – F – F

(B) V – V – F – F – V

(C) F – V – V – V – F

(D) V – V – V – V – V

(E) F – F – F – F – F

QUESTÃO 12

Mônica e Everton estavam debatendo sobre problemas matemáticos, quando Mônica disse:

— *Qual é o menor número positivo que também seja múltiplo de 12 e 16?*

Assinale a alternativa que indica a resposta correta que Everton deveria responder à Mônica.

(A) 12

(B) 16

(C) 24

(D) 32

(E) 48

QUESTÃO 13

Sabrina possui R\$ 2.450,00, mas ainda faltam R\$ 1.550,00 para comprar uma televisão. Já Marcos consegue comprar a televisão à vista e ainda sobriam R\$ 1.550,00.

Respectivamente, qual é o preço dessa televisão e qual é o saldo na conta de Marcos antes de comprar a televisão?

Assinale a alternativa correta

(A) R\$ 4.000,00 e R\$ 5.550,00

(B) R\$ 4.000,00 e R\$ 2.450,00

(C) R\$ 1.550,00 e R\$ 5.550,00

(D) R\$ 2.450,00 e R\$ 4.000,00

(E) R\$ 2.450,00 e R\$ 1.550,00

QUESTÃO 14

Emerson organizou uma atividade para ensinar noções de dobro, metade e triplo aos seus sobrinhos: Alexandre, Danilo e Bruno. Ele trouxe de casa uma caixa cheia de chocolates e os distribuiu entre eles. Alexandre recebeu 4 chocolates, Danilo recebeu o dobro da quantidade de chocolates de Alexandre, e Bruno recebeu o triplo da quantidade de chocolates de Danilo.

Quantos chocolates, ao todo, Emerson distribuiu para seus três sobrinhos?

Assinale a alternativa correta.

(A) 28 chocolates

(B) 36 chocolates

(C) 40 chocolates

(D) 44 chocolates

(E) 52 chocolates

QUESTÃO 15

A razão entre o número de moradores que moram no bairro do Botafogo e o número de moradores do bairro do Flamengo, no Rio de Janeiro, é igual a 4:9. Desta forma, se dividirmos o número de morador de Botafogo pelo número de moradores do Flamengo, qual o número decimal que obteremos?

Assinale a alternativa correta.

- (A) 2,25
- (B) 0,333...
- (C) 36
- (D) 0,444...
- (E) 0,777...

QUESTÃO 16

O número de clientes ativos de uma plataforma digital aumentou de 80.000 para 100.000 em um período de um ano. A taxa anual de crescimento do número de clientes, relativa a esse período e expressa em porcentagem, pode ser calculada pela fórmula:

$$V_f = V_i \cdot (1 + i)^n$$

Onde V_f é o valor final, V_i é o valor inicial, i é a taxa anual de crescimento e n é o número de anos.

Assinale a alternativa que indica corretamente essa taxa anual de crescimento.

- (A) 20%
- (B) 25%
- (C) 30%
- (D) 35%
- (E) 40%

QUESTÃO 17

Em um triângulo retângulo DEF, a hipotenusa mede $(x + 4)$ e seus catetos medem x e $(x + 2)$. Suponha que as medidas dos lados deste triângulo sejam dadas em centímetros, qual é o perímetro desse triângulo?

Assinale a alternativa correta.

- (A) 20 cm
- (B) 22 cm
- (C) 24 cm
- (D) 26 cm
- (E) 28 cm

QUESTÃO 18

Durante uma atividade de matemática na escola, a professora Zilma pediu que seus alunos observassem a quantidade de balas que João recebia a cada rodada de um jogo. Em todas as 7 rodadas, João recebeu exatamente 5 balas. Os valores registrados foram:

5, 5, 5, 5, 5, 5, 5

Analisando a sequência numérica acima, é correto afirmar que essa sequência é:

- (A) uma sequência constante
- (B) uma sequência crescente
- (C) uma sequência alternada
- (D) uma sequência decrescente
- (E) uma sequência periódica

QUESTÃO 19

Joel perguntou ao seu gerente, que explicava sobre investimentos à taxa de juros simples de 4% ao mês, qual seria o tempo necessário para que uma aplicação atingisse o dobro do valor inicialmente investido.

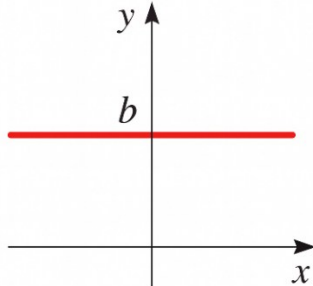
Assinale a alternativa que indica o tempo de investimento para tal situação.

- (A) 12 meses
- (B) 25 meses
- (C) 36 meses
- (D) 45 meses
- (E) 50 meses

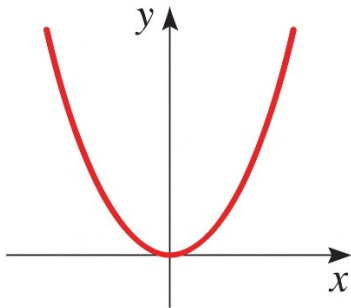
QUESTÃO 20

Analise os gráficos apresentados a seguir e, em seguida, assinale a alternativa correta:

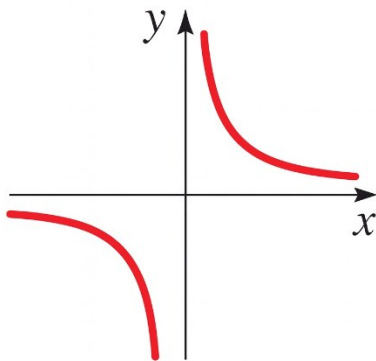
I. A função $f(x) = mx + b$, quando temos $m = 0$ seu gráfico é dado por:



II. A função $f(x) = x^n$, quando $n = 2$ seu gráfico é dado por:



III. A função $f(x) = \sqrt[n]{x}$, quando $n = 2$ seu gráfico é dado por:



- (A) Apenas I está correta.
- (B) Apenas II está correta.
- (C) Apenas III está correta.
- (D) Apenas I e II estão corretas.
- (E) Apenas II e III estão corretas.

NOÇÕES DE INFORMÁTICA

QUESTÃO 21

Qual aplicativo do Windows é usado como gerenciador de correio eletrônico?

- (A) Microsoft Excel.
- (B) Microsoft Word.
- (C) Microsoft Outlook.
- (D) Microsoft POP.
- (E) Microsoft IP.

QUESTÃO 22

Com relação à personalização do ambiente de trabalho no sistema operacional Windows, é correto afirmar:

- (A) O Windows restringe a personalização do plano de fundo a cores sólidas, não permitindo o uso de imagens.
- (B) A mudança da imagem de fundo é uma funcionalidade indisponível em versões recentes do Windows.
- (C) Somente administradores do sistema podem alterar o plano de fundo da área de trabalho, não sendo uma opção disponível por usuário.
- (D) O sistema possibilita ao usuário configurar o plano de fundo com imagens próprias, paisagens ou cores uniformes.
- (E) A personalização do plano de fundo exige a instalação de programas de terceiros, pois o Windows não possui essa opção nativa.

QUESTÃO 23

A incorporação de gráficos em documentos permite representar visualmente séries numéricas, contribuindo para uma análise mais clara de volumes expressivos de dados e das relações entre eles. No Microsoft Word, a funcionalidade para adicionar um gráfico está situada:

- (A) Na guia “Inserir”, opção “Gráficos”.
- (B) Na guia “Referências”, grupo “Legendas”.
- (C) Na guia “Revisão”, grupo “Controlar”.
- (D) Na guia “Arquivo”, seção “Opções”.
- (E) Na guia “Referências”, grupo “Gráficos”.

QUESTÃO 24

Ao utilizar o Microsoft Excel para criar tabelas utilizando fórmulas, qual é o atalho de teclado que pode ser usado para abrir a caixa de diálogo “Formatar Células”:

- (A) Ctrl+X
- (B) Ctrl+A
- (C) Ctrl+C
- (D) Ctrl+V
- (E) Ctrl+I

QUESTÃO 25

Entre os conceitos relacionados à navegação na internet, pode-se dizer que um Plugin se refere a:

- (A) Uma mensagem eletrônica não solicitada e enviada em massa.
- (B) Um site que funciona como porta de entrada para internet.
- (C) Uma linguagem de programação para estruturar páginas na web.
- (D) Um programa de computador usado para adicionar funções em programas maiores.
- (E) Uma empresa que fornece serviço de internet para usuários.

CONHECIMENTOS ESPECÍFICOS**QUESTÃO 26**

Leia o enunciado abaixo e assinale a alternativa que completa corretamente a lacuna:

De acordo com a Constituição Federal, as universidades gozam de autonomia _____, administrativa e de gestão financeira e patrimonial, e obedecerão ao princípio de indissociabilidade entre ensino, pesquisa e extensão.

- (A) Corporativa.
- (B) Acadêmica.
- (C) Didático-científica.
- (D) Legislativa.
- (E) Fiscal.

QUESTÃO 27

De acordo com o Parecer CNE/CP 8/2012, a universalização da Educação Básica e a democratização do acesso à Educação Superior evidenciaram a necessidade de:

- (A) Manter métodos de ensino homogêneos para todos os estudantes.
- (B) Adotar novas formas de organização educacional e metodologias de ensino-aprendizagem.
- (C) Priorizar apenas os grupos historicamente favorecidos.
- (D) Reduzir o acesso à Educação Superior para grupos minoritários.
- (E) Eliminar a diversidade nos ambientes educacionais.

QUESTÃO 28

De acordo com o Estatuto da Criança e do Adolescente (ECA), é correto afirmar que:

- (A) Crianças e adolescentes podem ser submetidos a medidas educativas desde que acompanhadas de orientação pedagógica.
- (B) Qualquer forma de negligência, discriminação, exploração, violência, crueldade ou opressão contra crianças e adolescentes é punida por lei, seja por ação ou omissão.
- (C) Apenas atos de violência física contra crianças e adolescentes são considerados atentados a seus direitos fundamentais.
- (D) Crianças e adolescentes podem ser explorados economicamente desde que haja consentimento dos pais ou responsáveis.
- (E) A proteção legal abrange somente crianças, não sendo aplicável a adolescentes.

QUESTÃO 29

Nos termos da Lei Federal nº 9.394/1996, o ensino será ministrado com base nos seguintes princípios, EXCETO:

- (A) Desvalorização do profissional da educação escolar.
- (B) Pluralismo de ideias.
- (C) Respeito à liberdade e apreço à tolerância.
- (D) Garantia de padrão de qualidade.
- (E) Valorização da experiência extra-escolar.

QUESTÃO 30

O Atendimento Educacional Especializado (AEE) foi concebido com o objetivo de atender às necessidades específicas de estudantes com deficiências, transtornos globais do desenvolvimento ou altas habilidades/superdotação. Nesse sentido, o AEE busca proporcionar os apoios necessários para que os estudantes desenvolvam maior autonomia e independência. Diante disso, é correto afirmar que o AEE:

- (A) Tem como principal função substituir a escolarização convencional, oferecendo um currículo isolado e especializado.
- (B) É um serviço opcional que pode ser dispensado dependendo das necessidades do aluno.
- (C) Tem como objetivo complementar a formação do aluno, promovendo sua autonomia e independência, sem substituir as atividades realizadas na sala de aula comum.
- (D) Foca apenas em atividades recreativas e de socialização, sem vínculo com a aprendizagem acadêmica.
- (E) Está restrito à oferta de recursos materiais e tecnológicos, sem apoio pedagógico especializado.

QUESTÃO 31

Na teoria piagetiana, o fator de desenvolvimento cognitivo que se desenvolve por meio da linguagem e da educação é denominado:

- (A) biológico.
- (B) de experiências e exercícios.
- (C) de maturação.
- (D) de equilíbrio.
- (E) de transmissão social.

QUESTÃO 32

Na teoria socioconstrutivista de Vygotsky, os elementos mediadores da relação homem-mundo são classificados em:

- (A) instrumentos e signos.
- (B) assimilação e acomodação.
- (C) equilíbrio e adaptação.
- (D) experiência e maturação.
- (E) consciência e comportamento.

QUESTÃO 33

Para o desenvolvimento de materiais didáticos e currículos de Libras que respeitem a diversidade linguística da comunidade surda, é necessário superar descrições baseadas apenas na intuição do falante. Segundo Quadros, Silva e Royer (2020), os estudos anteriores da Libras, iniciados na década de 90, apresentavam limitações metodológicas para a aplicação pedagógica ampla, pois baseavam-se predominantemente em:

- (A) Corpora representativos multimodais.
- (B) Dados individuais ou "ideais" (intuição).
- (C) Variação sociolinguística regional.
- (D) Inventários nacionais de diversidade.
- (E) Registros de gêneros textuais acadêmicos.

QUESTÃO 34

No contexto da elaboração da nova Gramática da Libras, que serve de base para o ensino e a formação de professores, utilizou-se uma ferramenta metodológica europeia de acesso aberto (open-access). Esta ferramenta, que funciona como um guia e checklist para a descrição sistemática de línguas de sinais, é denominada:

- (A) SignGram Blueprint.
- (B) Datavyu.
- (C) SignWriting System.
- (D) SWIFT (Sign Language Workbench).
- (E) ELAN (EUDICO Linguistic Annotator).

QUESTÃO 35

Visando à inclusão e à representatividade cultural no material pedagógico, a metodologia do Inventário Nacional de Libras, utilizada para compor o corpus da gramática, baseou-se na coleta de dados de sujeitos específicos. Esses sujeitos, considerados lideranças e profundos conhecedores das manifestações culturais e políticas de suas comunidades, são tecnicamente denominados no estudo como:

- (A) Informantes bilíngues.
- (B) Intérpretes comunitários.
- (C) Surdos de referência.
- (D) Nativos sinalizantes.
- (E) Consultores pedagógicos.

QUESTÃO 36

A nova estrutura da Gramática da Libras expande o currículo de ensino da língua para além da sentença isolada, oferecendo subsídios para o trabalho com leitura e produção textual em sala de aula. De acordo com o roteiro apresentado pelos autores, o Nível Textual abrange especificamente a descrição pedagógica e linguística de:

- (A) Fonética articulatória e prosódia.
- (B) Flexão verbal e derivacional.
- (C) Estrutura argumental e transitividade.
- (D) Coesão, coerência e gêneros textuais.
- (E) Classificadores e dêixis.

QUESTÃO 37

Na Libras, um sinal é composto por cinco elementos denominados parâmetros. O parâmetro que se refere ao espaço de articulação neutro onde o sinal é feito ou à área do corpo que faz parte do sinal é denominado:

- (A) configuração de mão.
- (B) movimento.
- (C) orientação da mão.
- (D) ponto de articulação.
- (E) expressões não-manuais.

QUESTÃO 38

As expressões não-manuais na Libras têm funções gramaticais importantes, pois é através delas que são feitas as marcas de:

- (A) interrogação, exclamação, negação, aspecto e advérbio.
- (B) plural, gênero e tempo verbal.
- (C) configuração de mão e movimento.
- (D) pronomes pessoais e possessivos.
- (E) substantivos e adjetivos.

QUESTÃO 39

Na gramática da Libras, diferentemente do português, a maioria dos substantivos não possui flexão de gênero. No entanto, existe uma regra específica para os sinais de parentesco (como homem/mulher, pai/mãe, avô/avó), onde a distinção entre masculino e feminino é marcada pela alteração de um parâmetro fonológico específico (altura na face).

Nesses casos, a marcação de gênero ocorre:

- (A) através de sufixos específicos nas mãos.
- (B) pela repetição do movimento do sinal.
- (C) pela orientação da palma da mão (para cima ou para baixo).
- (D) exclusivamente pelo contexto da frase.
- (E) pelo ponto de articulação (localização na testa ou na parte inferior do rosto).

QUESTÃO 40

Na Libras, os verbos com concordância possuem em sua sinalização a indicação de pessoa e número. São exemplos de verbos com concordância:

- (A) conhecer, amar e saber.
- (B) aprender, gostar e inventar.
- (C) dar, enviar e responder.
- (D) estudar, pensar e entender.
- (E) sentir, comer e dormir.

QUESTÃO 41

Na Libras, a marcação de tempo verbal é feita de forma mais direta do que no português. O tempo não é marcado na estrutura do verbo, mas através de:

- (A) sufixos temporais adicionados ao final do sinal.
- (B) mudança na configuração de mão do verbo.
- (C) alteração do movimento do verbo.
- (D) elementos que determinam o recorte temporal.
- (E) expressões faciais específicas para cada tempo.

QUESTÃO 42

Os classificadores na Libras são configurações de mãos que, ao serem incorporadas ao sinal, adicionam informações como:

- (A) tempo verbal, modo e aspecto.
- (B) tamanho, formato e movimento.
- (C) plural, gênero e número.
- (D) interrogação, negação e afirmação.
- (E) passado, presente e futuro.

QUESTÃO 43

No âmbito dos estudos sobre identidade surda classificados por Perlin (1998), o grupo constituído por surdos que, por não terem contato constante com a comunidade surda, conservam a cultura ouvinte como dominante, buscando seguir seus princípios e rejeitando muitas vezes a presença do intérprete, é denominado tecnicamente como:

- (A) Identidade Híbrida.
- (B) Identidade de Transição.
- (C) Identidade Flutuante.
- (D) Identidade de Diáspora.
- (E) Identidade Embaçada.

QUESTÃO 44

Historicamente, após o Congresso de Milão (1880), surgiram outras abordagens educacionais. A filosofia criada por Dorothy Shifflet e desenvolvida por Loren Roy Holcom, que defende a utilização de recursos espaço-visuais e permite o uso concomitante de diferentes linguagens (oral e sinalizada) para facilitar a comunicação, é a:

- (A) Oralismo Puro.
- (B) Bimodalismo Estrito.
- (C) Abordagem Bilíngue.
- (D) Pedagogia Surda.
- (E) Comunicação Total.

QUESTÃO 45

Na fonologia da Libras, os sinais são formados por parâmetros. O parâmetro caracterizado pela direção da palma da mão durante a realização do sinal, que pode ser classificada como "para cima", "para baixo", "para fora", "para dentro", "contralateral" e "ipsilateral", é definido como:

- (A) Ponto de Articulação.
- (B) Movimento.
- (C) Configuração de Mão.
- (D) Orientação.
- (E) Expressão Não-Manual.

QUESTÃO 46

Na morfologia da Libras, o processo de formação de sinais onde um item lexical muda sua classe gramatical de substantivo para verbo (ex: CADEIRA vs SENTAR) através da alteração da qualidade do movimento (curto/repetido para substantivo e longo/duradouro para verbo) é tecnicamente chamado de:

- (A) Derivação Imprópria.
- (B) Composição por Aglutinação.
- (C) Incorporação de Numeral.
- (D) Incorporação Argumentativa.
- (E) Justaposição.

QUESTÃO 47

Considerando a sintaxe da Libras, embora as expressões não-manuais permitam variações na estrutura frasal (como topicalização e foco), a ordem básica das frases, quando as expressões faciais não têm preponderância ou em estruturas complexas, segue o padrão:

- (A) Objeto - Sujeito - Verbo (OSV).
- (B) Sujeito - Objeto - Verbo (SOV).
- (C) Verbo - Sujeito - Objeto (VSO).
- (D) Objeto - Verbo - Sujeito (OVS).
- (E) Sujeito - Verbo - Objeto (SVO).

QUESTÃO 48

De acordo com o documento oficial do MEC (2004) sobre a ética do Tradutor e Intérprete de Libras, o preceito que estabelece que a interpretação deve ser exata, proibindo o profissional de alterar a informação por querer ajudar ou emitir opiniões pessoais sobre o assunto, refere-se à:

- (A) Imparcialidade.
- (B) Fidelidade.
- (C) Discrição.
- (D) Confiabilidade.
- (E) Distância Profissional.

QUESTÃO 49

Na obra Pedagogia da Autonomia, Paulo Freire defende que ensinar não é transferir conhecimento, mas criar as possibilidades para a sua própria produção ou a sua construção. Aplicando esse princípio à educação de surdos, o desenvolvimento da autonomia e da independência do aluno depende de uma prática docente que rejeite o assistencialismo e que:

- (A) priorize a reabilitação da fala como condição única para a independência social do sujeito.
- (B) adote uma postura bancária, depositando conteúdos programáticos adaptados à deficiência.
- (C) estimule a curiosidade epistemológica, valorizando a identidade, a cultura surda e a Libras como saberes de experiência feitos.
- (D) ignore os conhecimentos prévios do aluno para garantir a assimilação total da cultura ouvinte hegemônica.
- (E) proteja o aluno de debates críticos e políticos, focando exclusivamente no treinamento de habilidades manuais.

QUESTÃO 50

Segundo Mantoan (2006), a distinção fundamental entre os paradigmas de integração e inclusão reside na forma como a escola lida com a diferença. Enquanto a inclusão exige uma ruptura com os modelos tradicionais para acolher a todos incondicionalmente, a integração escolar caracteriza-se por:

- (A) inserir o aluno na classe regular apenas quando este se mostrar apto a acompanhar as exigências da escola, mantendo a estrutura educacional inalterada.
- (B) questionar as práticas pedagógicas excludentes e propor uma reestruturação total do ambiente escolar para valorizar a diversidade.
- (C) garantir o direito de todos os alunos à educação, independentemente de suas capacidades, ritmos ou dificuldades de aprendizagem.
- (D) eliminar as barreiras arquitetônicas e atitudinais antes mesmo da matrícula do aluno, assegurando a acessibilidade plena.
- (E) entender a deficiência como uma característica humana que enriquece o processo de ensino-aprendizagem, e não como um problema a ser corrigido.

