

AVANÇASP



PREFEITURA MUNICIPAL DE
CAÇAPAVA /SP

PROCESSO SELETIVO
01/2025

PROFESSOR II (PII) - PORTUGUÊS

Leia atentamente as instruções abaixo

1. PROVA E FOLHA DE RESPOSTAS

• Além deste Caderno de Prova, contendo 50 (cinquenta) questões objetivas, você receberá do Fiscal de Sala:

• 01 (uma) Folha de Respostas destinada às respostas das questões objetivas. Confira se seus dados estão corretos.

2. TEMPO

• 03 (três) horas é o tempo disponível para realização da prova, já incluído o tempo para marcação da Folha de Respostas da prova objetiva;

• **01 (uma) hora** após o início da prova é possível, retirar-se da sala levando o caderno de prova;

3. INFORMAÇÕES GERAIS

• As questões objetivas têm 05 (cinco) alternativas de resposta (A, B, C, D, E) e somente **uma** delas está correta;

• Verifique se seu caderno está completo, sem repetição de questões ou falhas. Caso contrário, informe imediatamente o Fiscal da Sala, para que sejam tomadas as devidas providências;

• Confira seus dados pessoais na Folha de Respostas, especialmente nome, número de inscrição e documento de identidade e leia atentamente as instruções para preenchimento;

• O preenchimento das respostas da prova objetiva é de sua responsabilidade e não será permitida a troca de Folha de Respostas em caso de erro de marcação pelo candidato;

• Marque, na folha de respostas, com caneta de tinta azul ou preta, a letra correspondente à alternativa que você escolheu.

• Reserve tempo suficiente para o preenchimento de suas respostas. Para fins de avaliação, serão levadas em consideração apenas as marcações realizadas na Folha de Respostas da prova objetiva, não sendo permitido anotar informações relativas às respostas em qualquer outro meio que não seja o caderno de prova;

• Ao se retirar, entregue a Folha de Respostas preenchida e assinada ao Fiscal de Sala.

SERÁ ELIMINADO do presente certame o candidato que:

a) for surpreendido, durante as provas, em qualquer tipo de comunicação com outro candidato;

b) portar ou usar, qualquer tipo de aparelho eletrônico (calculadoras, bips/pagers, câmeras fotográficas, filmadoras, telefones celulares, smartphones, tablets, relógios, walkmans, MP3 players, fones de ouvido, agendas eletrônicas, notebooks, palmtops ou qualquer outro tipo de computador portátil, receptores ou gravadores) seja na sala de prova, sanitários, pátios ou qualquer outra dependência do local de prova;

c) se ausentar da sala em que se realizam as provas levando consigo o Caderno de Questões e/ou a Folha de Respostas;

d) se recusar a entregar a Folha de Respostas, quando terminar o tempo estabelecido;

e) não assinar a Lista de Presença e/ou a Folha de Respostas.

LÍNGUA PORTUGUESA

TEXTO

Leia o texto a seguir para responder às questões de 01 a 03.

Crônica do tempo

Pensei em falar sobre o tempo, mas temi perder-me em sua imensidão.

O Tempo e o Espaço são as dimensões onde navegamos pela vida, e realizamos e conhecemos e percebemos e concebemos e desejamos e imaginamos tudo a que somos capazes de. Mas nunca podemos alcançar os seus limites. (...)

Mas dizem que o Tempo não existe em si. Realmente, ninguém jamais tocou no Tempo, num pedacinho dele sequer. Nenhum cientista prova a sua existência, digamos, laboratorialmente.

Aí é que entra o Espaço: só percebemos o Tempo ao nos deslocarmos pelo Espaço, ainda que mentalmente, o que sempre custa um certo tempo...

E o Espaço, por sua vez, também não pode ser apreendido, tocado, examinado em si. Mas somente observado/experimentado por meio do deslocamento de um objeto, ou do próprio indivíduo, nele. Ao longo do Tempo, claro!..

Espaço–Tempo: onde tudo acontece ou deixa de acontecer! Acho que Einstein se ocupou disso ao longo do tempo...

O Tempo é, pois, “estudado” pelos físicos.

E também pelos filósofos, porque nenhuma equação física pode expressar a sua natureza nem indicar com certeza os seus limites – o que os filósofos especulam, metafisicamente. (...)

Volto à minha embarcação, a Literatura. A Literatura também pode nos levar a tempos além de nossa estreita realidade: a ficção nos leva até mesmo além dos domínios da Física, da Filosofia, da Metafísica e, creiam-me, da Teologia. A poesia, então!

Mas o meu veículo não é desses de potência atômica, que mergulham nos abismos dos céus e dos mares.

Não! É simplesmente um bote que navega no córrego que corre nos fundos de meu quintal, e não vai muito longe: é a crônica. (...)

TEIXEIRA, Francisco Dias. Crônica do tempo. *Cult.* Disponível em <<https://revistacult.uol.com.br/home/cronica-do-tempo/>>.

QUESTÃO 01

É correto afirmar que, no texto “Crônica do tempo”, o autor apresenta uma relação:

- (A) distante, incompatível entre tempo e espaço.
- (B) intrínseca, inseparável entre tempo e espaço.
- (C) entre tempo e espaço somente no campo da Física.
- (D) entre tempo e espaço somente no campo da Filosofia.
- (E) entre tempo e espaço exclusivamente no campo da Literatura.

QUESTÃO 02

“nenhuma equação física pode expressar a sua natureza nem indicar com certeza os seus limites – o que os filósofos **especulam**, metafisicamente.”

A palavra destacada no trecho acima é sinônima de:

- (A) “encenam”, “animam”.
- (B) “rejeitam”, “detestam”.
- (C) “desejam”, “esperam”.
- (D) “estudam”, “teorizam”.
- (E) “menosprezam”, “desprezam”.

QUESTÃO 03

“O Tempo e o Espaço são as dimensões onde navegamos pela vida, e realizamos e conhecemos e percebemos e concebemos e desejamos e imaginamos tudo a que somos capazes de.”

A palavra destacada e repetida enfaticamente no trecho acima é um(a):

- (A) conjunção adversativa, e a sua repetição generaliza as ações como um todo.
- (B) conjunção explicativa, e a sua repetição particulariza cada ação que se segue.
- (C) conjunção aditiva, e a sua repetição particulariza cada ação que se segue.
- (D) advérbio de afirmação, e a sua repetição particulariza cada ação que se segue.
- (E) advérbio de negação, e a sua repetição generaliza as ações como um todo.

QUESTÃO 04

Assinale a alternativa cujo enunciado apresenta todas as palavras escritas de acordo com as normas vigentes em Língua Portuguesa.

- (A) As rúbricas que foram colocadas nos documentos tinham a aprovação da coordenação local.
- (B) Os itens necessários à aviação doméstica dizem respeito aos instrumentos de voo atualizados, entre outros aspectos.
- (C) O emprego de hífen na nossa língua sofreu muitas alterações a partir do novo acordo ortográfico.
- (D) A assembléia decidiu, unanimemente, liberar novos prazos e quotas a serem aplicados ao projeto.
- (E) Os reus foram intimados a prestar depoimentos verossímeis, como se faz em todos os processos jurídicos.

QUESTÃO 05

Assinale a alternativa em que a palavra destacada indica uma circunstância em relação ao enunciado completo, e não apenas a uma parte dele.

- (A) **Certamente** todas as pessoas serão beneficiadas com a aprovação da lei.
- (B) **Totalmente** desamparados, os órfãos daquela instituição ainda tinham esperança.
- (C) Os jogadores estavam **completamente** convencidos a batalhar até o último instante.
- (D) Ontem os materiais estavam **literalmente** liquidados.
- (E) Todos os atletas chegaram **plenamente** em forma no final da corrida.

QUESTÃO 06

Preencha as lacunas abaixo adequadamente com “a” ou “à”, de acordo com a norma-padrão. A seguir, assinale a sequência correta obtida.

- Esteja em casa __ uma hora em ponto.
- Daqui __ três meses estarei de volta.
- Fiz referência __ todas as pessoas de bem.
- Tudo se deu __ custa de muito sacrifício.

- (A) a – à – à – a
- (B) à – a – à – a
- (C) à – à – à – à
- (D) a – à – a – à
- (E) à – a – a – à

QUESTÃO 07

Análise a concordância estabelecida pela forma verbal destacada em cada enunciado abaixo, assinalando C ou E conforme esteja respectivamente certa ou errada, de acordo com a norma-padrão. A seguir, assinale a sequência correta obtida.

- () Grande parte das pessoas **foram** embora.
- () Algum de nós **pedimos** uma pausa?
- () **Era** meia-noite e meia quando ela chegou.
- () O carro dos convidados **chegaram** logo.
- (A) E – C – C – E
- (B) C – C – E – E
- (C) C – E – C – E
- (D) C – E – E – C
- (E) E – C – E – C

QUESTÃO 08



CAZO, Luiz Fernando. *Plantações*. Disponível em <<https://blogdoaftm.com.br/charge-plantacoes/>>.

A forma verbal “deveríamos”, empregada na charge acima, indica uma ação:

- (A) hipotética no futuro, presa a uma condição anterior.
- (B) hipotética no passado, presa a uma condição posterior.
- (C) certa, real e que ocorre no momento da sua enunciação.
- (D) que vai acontecer num momento certo do futuro.
- (E) que aconteceu num momento certo do passado.

QUESTÃO 09

Assinale a alternativa que apresenta corretamente a descrição para o documento conhecido, na redação técnica oficial, como requerimento.

- (A) Esclarecimento prestado por determinado servidor, no exercício de sua função, sobre situações reais ou outras.
- (B) Correspondência utilizada por órgãos públicos em situações não cerimoniais para pessoas estranhas à esfera pública.
- (C) Decisão baixada pelo poder executivo, podendo ser suspensivo, concessório ou administrativo.
- (D) Solicitação feita por pessoa física ou jurídica sobre algo a que tem ou supõe ter direito.
- (E) Instrumento por meio do qual uma pessoa física ou jurídica outorga poderes a outra pessoa.

QUESTÃO 10

Assinale a alternativa que apresenta um enunciado totalmente correto em relação ao emprego do pronome de tratamento, de acordo com a comunicação técnica oficial.

- (A) Vossa Senhoria deveis dirigir a reclamação aos órgãos oficiais.
- (B) Vossas Excelências estariéis convictos dos vossos propósitos?
- (C) Vossa Senhoria serás muito bem-vindo, juntamente com os vossos assessores.
- (D) Vossa Excelência será muito bem-vinda, juntamente com os vossos assessores.
- (E) Vossa Santidade será muito bem-vindo, juntamente com os seus assessores.

MATEMÁTICA E RACIOCÍNIO LÓGICO

QUESTÃO 11

Isaias estava em uma aula de revisão na faculdade, revisando conceitos que abordam propriedades dos números reais, especificamente a relação entre números racionais e irracionais. O professor explicava sobre a distribuição de números irracionais entre números racionais.

A respeito desses temas, analise as assertivas abaixo e classifique-as em verdadeiro (V) ou falso (F). Em seguida, assinale a alternativa correta.

() A soma de um número racional com um número irracional é sempre irracional.

() Entre dois números irracionais distintos sempre existe um número racional.

() O quadrado de um número racional negativo é sempre irracional.

() Todo número racional tem sucessor racional.

() Entre dois números racionais quaisquer sempre há um número irracional.

(A) V – F – F – F – F

(B) V – V – F – F – V

(C) F – V – V – V – F

(D) V – V – V – V – V

(E) F – F – F – F – F

QUESTÃO 12

Mônica e Everton estavam debatendo sobre problemas matemáticos, quando Mônica disse:

— *Qual é o menor número positivo que também seja múltiplo de 12 e 16?*

Assinale a alternativa que indica a resposta correta que Everton deveria responder à Mônica.

(A) 12

(B) 16

(C) 24

(D) 32

(E) 48

QUESTÃO 13

Sabrina possui R\$ 2.450,00, mas ainda faltam R\$ 1.550,00 para comprar uma televisão. Já Marcos consegue comprar a televisão à vista e ainda sobriam R\$ 1.550,00.

Respectivamente, qual é o preço dessa televisão e qual é o saldo na conta de Marcos antes de comprar a televisão?

Assinale a alternativa correta

(A) R\$ 4.000,00 e R\$ 5.550,00

(B) R\$ 4.000,00 e R\$ 2.450,00

(C) R\$ 1.550,00 e R\$ 5.550,00

(D) R\$ 2.450,00 e R\$ 4.000,00

(E) R\$ 2.450,00 e R\$ 1.550,00

QUESTÃO 14

Emerson organizou uma atividade para ensinar noções de dobro, metade e triplo aos seus sobrinhos: Alexandre, Danilo e Bruno. Ele trouxe de casa uma caixa cheia de chocolates e os distribuiu entre eles. Alexandre recebeu 4 chocolates, Danilo recebeu o dobro da quantidade de chocolates de Alexandre, e Bruno recebeu o triplo da quantidade de chocolates de Danilo.

Quantos chocolates, ao todo, Emerson distribuiu para seus três sobrinhos?

Assinale a alternativa correta.

(A) 28 chocolates

(B) 36 chocolates

(C) 40 chocolates

(D) 44 chocolates

(E) 52 chocolates

QUESTÃO 15

A razão entre o número de moradores que moram no bairro do Botafogo e o número de moradores do bairro do Flamengo, no Rio de Janeiro, é igual a 4:9. Desta forma, se dividirmos o número de morador de Botafogo pelo número de moradores do Flamengo, qual o número decimal que obteremos?

Assinale a alternativa correta.

- (A) 2,25
- (B) 0,333...
- (C) 36
- (D) 0,444...
- (E) 0,777...

QUESTÃO 16

O número de clientes ativos de uma plataforma digital aumentou de 80.000 para 100.000 em um período de um ano. A taxa anual de crescimento do número de clientes, relativa a esse período e expressa em porcentagem, pode ser calculada pela fórmula:

$$V_f = V_i \cdot (1 + i)^n$$

Onde V_f é o valor final, V_i é o valor inicial, i é a taxa anual de crescimento e n é o número de anos.

Assinale a alternativa que indica corretamente essa taxa anual de crescimento.

- (A) 20%
- (B) 25%
- (C) 30%
- (D) 35%
- (E) 40%

QUESTÃO 17

Em um triângulo retângulo DEF, a hipotenusa mede $(x + 4)$ e seus catetos medem x e $(x + 2)$. Suponha que as medidas dos lados deste triângulo sejam dadas em centímetros, qual é o perímetro desse triângulo?

Assinale a alternativa correta.

- (A) 20 cm
- (B) 22 cm
- (C) 24 cm
- (D) 26 cm
- (E) 28 cm

QUESTÃO 18

Durante uma atividade de matemática na escola, a professora Zilma pediu que seus alunos observassem a quantidade de balas que João recebia a cada rodada de um jogo. Em todas as 7 rodadas, João recebeu exatamente 5 balas. Os valores registrados foram:

5, 5, 5, 5, 5, 5, 5

Analisando a sequência numérica acima, é correto afirmar que essa sequência é:

- (A) uma sequência constante
- (B) uma sequência crescente
- (C) uma sequência alternada
- (D) uma sequência decrescente
- (E) uma sequência periódica

QUESTÃO 19

Joel perguntou ao seu gerente, que explicava sobre investimentos à taxa de juros simples de 4% ao mês, qual seria o tempo necessário para que uma aplicação atingisse o dobro do valor inicialmente investido.

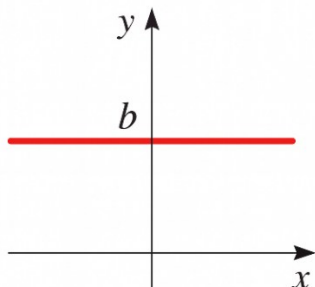
Assinale a alternativa que indica o tempo de investimento para tal situação.

- (A) 12 meses
- (B) 25 meses
- (C) 36 meses
- (D) 45 meses
- (E) 50 meses

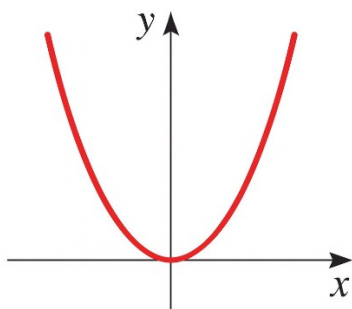
QUESTÃO 20

Analise os gráficos apresentados a seguir e, em seguida, assinale a alternativa correta:

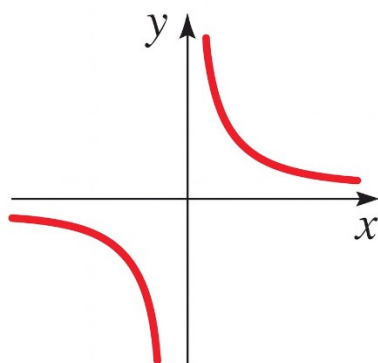
I. A função $f(x) = mx + b$, quando temos $m = 0$ seu gráfico é dado por:



II. A função $f(x) = x^n$, quando $n = 2$ seu gráfico é dado por:



III. A função $f(x) = \sqrt[n]{x}$, quando $n = 2$ seu gráfico é dado por:



- (A) Apenas I está correta.
- (B) Apenas II está correta.
- (C) Apenas III está correta.
- (D) Apenas I e II estão corretas.
- (E) Apenas II e III estão corretas.

NOÇÕES DE INFORMÁTICA

QUESTÃO 21

Qual aplicativo do Windows é usado como gerenciador de correio eletrônico?

- (A) Microsoft Excel.
- (B) Microsoft Word.
- (C) Microsoft Outlook.
- (D) Microsoft POP.
- (E) Microsoft IP.

QUESTÃO 22

Com relação à personalização do ambiente de trabalho no sistema operacional Windows, é correto afirmar:

- (A) O Windows restringe a personalização do plano de fundo a cores sólidas, não permitindo o uso de imagens.
- (B) A mudança da imagem de fundo é uma funcionalidade indisponível em versões recentes do Windows.
- (C) Somente administradores do sistema podem alterar o plano de fundo da área de trabalho, não sendo uma opção disponível por usuário.
- (D) O sistema possibilita ao usuário configurar o plano de fundo com imagens próprias, paisagens ou cores uniformes.
- (E) A personalização do plano de fundo exige a instalação de programas de terceiros, pois o Windows não possui essa opção nativa.

QUESTÃO 23

A incorporação de gráficos em documentos permite representar visualmente séries numéricas, contribuindo para uma análise mais clara de volumes expressivos de dados e das relações entre eles. No Microsoft Word, a funcionalidade para adicionar um gráfico está situada:

- (A) Na guia “Inserir”, opção “Gráficos”.
- (B) Na guia “Referências”, grupo “Legendas”.
- (C) Na guia “Revisão”, grupo “Controlar”.
- (D) Na guia “Arquivo”, seção “Opções”.
- (E) Na guia “Referências”, grupo “Gráficos”.

QUESTÃO 24

Ao utilizar o Microsoft Excel para criar tabelas utilizando fórmulas, qual é o atalho de teclado que pode ser usado para abrir a caixa de diálogo “Formatar Células”:

- (A) Ctrl+X
- (B) Ctrl+A
- (C) Ctrl+C
- (D) Ctrl+V
- (E) Ctrl+I

QUESTÃO 25

Entre os conceitos relacionados à navegação na internet, pode-se dizer que um Plugin se refere a:

- (A) Uma mensagem eletrônica não solicitada e enviada em massa.
- (B) Um site que funciona como porta de entrada para internet.
- (C) Uma linguagem de programação para estruturar páginas na web.
- (D) Um programa de computador usado para adicionar funções em programas maiores.
- (E) Uma empresa que fornece serviço de internet para usuários.

CONHECIMENTOS ESPECÍFICOS**QUESTÃO 26**

Leia o enunciado abaixo e assinale a alternativa que completa corretamente a lacuna:

De acordo com a Constituição Federal, as universidades gozam de autonomia _____, administrativa e de gestão financeira e patrimonial, e obedecerão ao princípio de indissociabilidade entre ensino, pesquisa e extensão.

- (A) Corporativa.
- (B) Acadêmica.
- (C) Didático-científica.
- (D) Legislativa.
- (E) Fiscal.

QUESTÃO 27

De acordo com o Parecer CNE/CP 8/2012, a universalização da Educação Básica e a democratização do acesso à Educação Superior evidenciaram a necessidade de:

- (A) Manter métodos de ensino homogêneos para todos os estudantes.
- (B) Adotar novas formas de organização educacional e metodologias de ensino-aprendizagem.
- (C) Priorizar apenas os grupos historicamente favorecidos.
- (D) Reduzir o acesso à Educação Superior para grupos minoritários.
- (E) Eliminar a diversidade nos ambientes educacionais.

QUESTÃO 28

De acordo com o Estatuto da Criança e do Adolescente (ECA), é correto afirmar que:

- (A) Crianças e adolescentes podem ser submetidos a medidas educativas desde que acompanhadas de orientação pedagógica.
- (B) Qualquer forma de negligência, discriminação, exploração, violência, crueldade ou opressão contra crianças e adolescentes é punida por lei, seja por ação ou omissão.
- (C) Apenas atos de violência física contra crianças e adolescentes são considerados atentados a seus direitos fundamentais.
- (D) Crianças e adolescentes podem ser explorados economicamente desde que haja consentimento dos pais ou responsáveis.
- (E) A proteção legal abrange somente crianças, não sendo aplicável a adolescentes.

QUESTÃO 29

Nos termos da Lei Federal nº 9.394/1996, o ensino será ministrado com base nos seguintes princípios, EXCETO:

- (A) Desvalorização do profissional da educação escolar.
- (B) Pluralismo de ideias.
- (C) Respeito à liberdade e apreço à tolerância.
- (D) Garantia de padrão de qualidade.
- (E) Valorização da experiência extra-escolar.

QUESTÃO 30

O Atendimento Educacional Especializado (AEE) foi concebido com o objetivo de atender às necessidades específicas de estudantes com deficiências, transtornos globais do desenvolvimento ou altas habilidades/superdotação. Nesse sentido, o AEE busca proporcionar os apoios necessários para que os estudantes desenvolvam maior autonomia e independência. Diante disso, é correto afirmar que o AEE:

- (A) Tem como principal função substituir a escolarização convencional, oferecendo um currículo isolado e especializado.
- (B) É um serviço opcional que pode ser dispensado dependendo das necessidades do aluno.
- (C) Tem como objetivo complementar a formação do aluno, promovendo sua autonomia e independência, sem substituir as atividades realizadas na sala de aula comum.
- (D) Foca apenas em atividades recreativas e de socialização, sem vínculo com a aprendizagem acadêmica.
- (E) Está restrito à oferta de recursos materiais e tecnológicos, sem apoio pedagógico especializado.

Leia o texto a seguir para responder às questões de 31 a 33.**Começando pela cozinha**

Sugeri, faz tempo, que para entrar numa escola alunos e professores deveriam passar por uma cozinha. Os cozinheiros podem dar lições aos professores. Foi na cozinha que a Babette e a Tita realizaram suas feitiçarias. Babette e Tita, feiticeiras, sabiam que os banquetes não se iniciam com a comida que se serve. Eles se iniciam com a fome. A verdadeira cozinheira é aquela que sabe a arte de produzir fome.

Toda experiência de aprendizagem se inicia com uma experiência afetiva. É a fome que põe em funcionamento o aparelho pensador. Eu era menino. Ao lado da pequena casa onde eu morava havia um pomar enorme que eu devorava com os olhos. Pois aconteceu que uma árvore cujos galhos chegavam a dois metros do muro se cobriu de frutinhas que eu não conhecia. Eram pequenas, redondas, vermelhas, brilhantes. A simples visão daquelas pitangas provocou o meu desejo. Eu queria comê-las. E foi então que, provocada pelo meu desejo, minha máquina de pensar se pôs a funcionar.

O pensamento é a ponte que o corpo constrói a fim de chegar ao objeto do seu desejo. Se eu não tivesse visto e desejado as ditas pitangas minha máquina de pensar teria permanecido parada. Imagine que a vizinha, ao ver os meus olhos desejantes, com dó de mim, tivesse me dado um punhado das pitangas. Nesse caso também minha máquina de pensar não teria funcionado. Meu desejo teria se realizado por meio de um atalho sem que eu tivesse tido necessidade de pensar.

Se o desejo for satisfeito a máquina de pensar não pensa. A maneira mais fácil de abortar o pensamento é realizando o desejo. Esse é o pecado de muitos pais e professores que ensinam as respostas antes que tivesse havido as perguntas. (...) Mas o desejo continuou e tratei de encontrar outra solução: “construa uma maquineta de roubar pitangas”. (...)

A cabeça não pensa aquilo que o coração não pede. Conhecimentos que não são nascidos do desejo são como uma maravilhosa cozinha na casa de um homem que sofre de anorexia.

Homem sem fome: o fogão nunca será aceso. O banquete nunca será servido. Dizia Miguel de Unamuno: “saber por saber: isso é inumano...”. A tarefa do professor é a mesma da cozinheira: antes de dar a faca e o queijo ao aluno, deve provocar a fome.

ALVES, Rubem. Começando pela cozinha. *Revista Educação*. Disponível em <<https://revistaeducacao.com.br/2012/04/30/comecando-pela-cozinha/>>.

QUESTÃO 31

Em relação ao texto “Começando pela cozinha”, é correto afirmar que o autor:

- (A) desenvolve um raciocínio com o tema principal da educação, com base em comparações e sua experiência pessoal.
- (B) desenvolve um raciocínio com o tema principal da culinária, com base em comparações e experiências de outras pessoas.
- (C) desenvolve um raciocínio com o tema principal sobre como furtrar frutas, com base em sua experiência pessoal.
- (D) defende a ideia de que a educação não tem nenhuma relação com a gastronomia, sendo a primeira superior à segunda.
- (E) defende a ideia de que a educação é capaz de endireitar as pessoas, evitando que elas furtem frutas nas árvores vizinhas.

QUESTÃO 32

“O pensamento é a **ponte** que o corpo constrói a fim de chegar ao objeto do seu desejo.”

Assinale a alternativa que apresenta a figura de linguagem sob a qual é empregada a palavra destacada no trecho acima.

- (A) Prosopopeia
- (B) Metonímia
- (C) Metáfora
- (D) Catacrese
- (E) Pleonasma

QUESTÃO 33

“Conhecimentos que não são nascidos do desejo são como uma maravilhosa cozinha na casa de um homem que sofre de **anorexia**.”

A palavra destacada no trecho acima relaciona-se ao sentido de:

- (A) falta de escolas de culinária.
- (B) falta de habilidade na cozinha.
- (C) compulsão em cozinhar muito.
- (D) compulsão em comer muito.
- (E) falta ou perda de apetite.

QUESTÃO 34

Assinale a alternativa em que todas as palavras estão grafadas de acordo com as normas vigentes em Língua Portuguesa.

- (A) Eu não tinha a mínima idéia do que pudesse ser considerado uma hipocrisia.
- (B) O sobrevoou da aeronave na região atlântica anteontem assustou a população.
- (C) Foram listados os itens indispensáveis à higienização e manutenção dos utensílios.
- (D) Foi dispensada uma grande ênfase nos procedimentos microcirúrgicos.
- (E) A abstenção da maioria das pessoas preocupou os rumos da assembléia.

QUESTÃO 35

“Creio que uma forma de felicidade **é** a leitura.” (Jorge Luís Borges)

É correto afirmar que, no período acima, a forma verbal destacada:

- (A) indica uma ação e liga um sujeito a uma característica deste.
- (B) exige um complemento do tipo objeto direto.
- (C) exige um complemento do tipo objeto indireto.
- (D) indica um estado e liga um sujeito a uma característica deste.
- (E) exige um complemento nominal.

QUESTÃO 36

Assinale a alternativa cuja palavra destacada indica uma circunstância da ação, e não a qualidade de um ser.

- (A) Todas as convidadas vieram **rápido** para a cerimônia de confraternização.
- (B) **Assustadas**, as pessoas entraram no local em grande pânico.
- (C) Não os considere **fracos**, mas desprovidos de fortaleza, sim.
- (D) Até as pessoas mais idosas foram **espertas** na coleta dos prêmios.
- (E) Ele age como um **autêntico** charlatão.

QUESTÃO 37



Disponível em <<https://finephoto.com.br/poesia-concreta-o-poema-como-objeto/>>.

Em relação ao texto acima, é correto afirmar que foram explorados recursos semióticos estabelecendo relação entre:

- (A) os aspectos sonoros da palavra “dor” e “dance”.
- (B) o aspecto visual da palavra “dance” e o aspecto sonoro da palavra “dor”.
- (C) o aspecto visual da palavra “dor” e o aspecto sonoro da palavra “dance”.
- (D) o sentido da palavra “dor” e a disposição visual dos componentes dessa palavra.
- (E) o sentido da palavra “dance” e a disposição visual dos componentes dessa palavra.

QUESTÃO 38

Assinale a alternativa cujo elemento destacado é um modalizador, que exprime o ponto de vista do locutor, não se referindo a nenhum elemento linguístico do enunciado.

- (A) **Ricamente** fantasiado, ele se aventurou a assustar as pessoas naquela noite.
- (B) **Finalmente**, somos capazes de comemorar o tão sonhado título mundial.
- (C) Você deve ter chegado **aproximadamente** uma hora depois que o deixei na rua.
- (D) Ela estava **euforicamente** bêbada, dando o maior vexame na frente de todos.
- (E) Toda essa situação é **plenamente** viável, mas somente se você se dedicar a ela.

QUESTÃO 39

“O chefe pediu ao seu assessor:

– Você pode me informar quantas horas são?”

Reescrevendo o trecho acima, fica correta a seguinte alternativa, incluindo a pontuação de acordo com a norma-padrão.

- (A) O chefe pediu ao seu assessor: se ele podia lhe informar quantas horas eram?
- (B) O chefe pediu ao seu assessor se ele podia lhe informar quantas horas eram?
- (C) O chefe pediu ao seu assessor se ele podia lhe informar quantas horas eram.
- (D) O chefe, pediu ao seu assessor se ele podia lhe informar quantas horas eram.
- (E) O chefe pediu ao seu assessor se ele podia lhe informar, quantas horas eram.

QUESTÃO 40

Assinale a alternativa que apresenta uma junção correta dos dois enunciados a seguir:

- Quero lhe apresentar o meu amigo.
- Confio muito na capacidade do meu amigo.
- (A) Quero lhe apresentar o meu amigo, cujo confio muito na capacidade dele.
- (B) Quero lhe apresentar o meu amigo, do qual capacidade confio muito.
- (C) Confio muito na capacidade de cujo meu amigo quero lhe apresentar.
- (D) Quero lhe apresentar o meu amigo, em cuja capacidade confio muito.
- (E) Quero lhe apresentar o meu amigo, com o qual confio muito na capacidade dele.

QUESTÃO 41

Assinale a alternativa cujo termo destacado tem função vocativa, indicando um chamado.

- (A) O campeão das provas olímpicas, **um velho conhecido meu**, é muito dedicado.
- (B) Peço que traga apenas isto: **lápiz, caneta, borracha e papel**.
- (C) O gerente do banco, **extremamente solícito**, resolveu o problema bem rapidinho.
- (D) Não me venha com tais ideias mirabolantes, **meu caro leitor**.
- (E) Bem aqui, **onde você está**, aconteceram muitos fatos memoráveis.

QUESTÃO 42

Assinale a alternativa cuja palavra destacada está sendo empregado de acordo com a norma-padrão.

- (A) **Aonde** você quer chegar com esse discurso todo decorado?
- (B) Quero saber **aonde** você mora para que eu possa visitá-la um dia desses.
- (C) Saiba que, no lugar **aonde** resido, as pessoas são muito bem-vindas.
- (D) Posso saber **onde** você foi nas últimas férias?
- (E) Dedique-se aos seus objetivos, pois todo lugar **onde** você se dirigir lhe abrirá as portas.

QUESTÃO 43

Assinale a alternativa em que a troca da expressão destacada pela apresentada entre parênteses altera o seu significado básico.

- (A) Tenho uma **grandiosa notícia** para você. (notícia grandiosa)
- (B) Aquela atriz é uma **grande pessoa**. (pessoa grande)
- (C) Aquela fábrica tem muitos **eficientes funcionários**. (funcionários eficientes)
- (D) Vi ontem **carregadas nuvens** no céu. (nuvens carregadas)
- (E) Naquele salão há **luxuosos carros**. (carros luxuosos)

QUESTÃO 44

Assinale a alternativa em que a palavra destacada introduz uma oração com o sentido de explicação.

- (A) Nevou tanto no sul do país, **que** várias plantações foram devastadas.
- (B) Imagino **que** você esteja até traumatizado pelos últimos acontecimentos.
- (C) Venha cá correndo, **que** você não vai se arrepender.
- (D) Você não fez mais do **que** a sua obrigação diária.
- (E) O gerente **que** não avisou sobre o desfalque foi demitido por justa causa.

QUESTÃO 45

“**Até** o diretor da escola esteve presente nas atividades da semana.”

A palavra destacada no enunciado acima possui o sentido de:

- (A) finalidade.
- (B) exclusão.
- (C) inclusão.
- (D) exceção.
- (E) modo.

QUESTÃO 46



BECK, Alexandre. *Tiras de Armandinho*. Disponível em <https://fotografia.folha.uol.com.br/galerias/27431-tiras-de-armandinho>.

O humor presente na tirinha acima decorre da identificação, no último quadro, do emprego do sentido:

- (A) real de “namorar”.
- (B) figurado de “namorar”.
- (C) figurado de “goiabeira”.
- (D) figurado de “vizinho”.
- (E) real de “goiabeira”.

QUESTÃO 47

“Concepção pedagógica em que o ensino se reduz à transmissão de conteúdos pelo professor, enquanto o aluno assume um papel passivo de recepção, memorização e reprodução do conhecimento.”

O trecho acima define que tipo de educação?

- (A) Individual
- (B) Autônoma
- (C) Reacionária
- (D) Libertadora
- (E) Bancária

QUESTÃO 48

Assinale a alternativa que apresenta uma abordagem que está de acordo com os modernos estudos da linguagem em relação ao ensino gramatical nas escolas.

- (A) Deve-se pautar na ideia do acúmulo de regras de variação linguística, desde a origem da Língua Portuguesa até os dias atuais, sem vinculação histórica, social ou geográfica.
- (B) Deve-se pautar na ideia de que a norma-padrão é uma modalidade imaginária de linguagem, que não vigora em nenhum meio, servindo apenas para testar a capacidade de memorização.
- (C) Deve ser orientado pelo uso real da língua em textos e gêneros diversos, promovendo a memorização sobre os efeitos de sentido e o funcionamento do dialeto coloquial.
- (D) Deve ser orientado pelo uso real da língua em textos e gêneros diversos, promovendo a reflexão sobre os efeitos de sentido e o funcionamento da norma-padrão.
- (E) Deve ser orientado pelo uso imaginário da língua em textos e gêneros clássicos, promovendo a reflexão sobre os efeitos de sentido e o funcionamento da norma-padrão.

QUESTÃO 49

Qual é o preceito básico da educação inclusiva?

- (A) Priorizar o atendimento educacional apenas de estudantes com melhor desempenho acadêmico, visando à eficiência do ensino.
- (B) Adaptar o currículo exclusivamente para grupos específicos, mantendo os demais alunos em processos padronizados.
- (C) Compreender a diversidade como um fator secundário, a ser considerado apenas em situações excepcionais.
- (D) Transferir para serviços especializados externos a responsabilidade principal pelo desenvolvimento dos estudantes com necessidades específicas.
- (E) Assegurar a participação, a aprendizagem e o desenvolvimento de todos os estudantes, respeitando a diversidade e eliminando barreiras no processo educativo.

QUESTÃO 50

Qual afirmativa serve como base da pedagogia da autonomia, defendida por Paulo Freire?

- (A) Ensinar é criar condições para que o educando aprenda de forma crítica, consciente e ética, por meio do diálogo e da reflexão crítica.
- (B) Ensinar consiste em transferir conteúdos prontos, cabendo ao educando apenas assimilá-los fielmente.
- (C) A autoridade docente se sustenta na imposição de normas, dispensando o diálogo no processo educativo.
- (D) O conhecimento é neutro e desvinculado da realidade social dos educandos.
- (E) A formação do estudante deve priorizar a obediência e a repetição, em detrimento da criticidade e da reflexão.

