



Domingo de tarde

## PREFEITURA MUNICIPAL DE JAGUARI/RS CONCURSO PÚBLICO Nº 01/2025

### 09 – PROFESSOR DE INGLÊS

#### Instruções

Leia atentamente e cumpra rigorosamente as instruções que seguem, pois elas são parte integrante das provas e das normas que regem esse certame.

1. ATENTE-SE AOS AVISOS CONTIDOS NO QUADRO DA SALA E **AGUARDE O 2º SINAL SONORO PARA ABRIR ESTE CADERNO DE QUESTÕES E INICIAR A PROVA.**
2. Seus **pertences deverão estar armazenados dentro do saco plástico fornecido pelo fiscal**, permanecendo em sua posse somente caneta esferográfica de ponta grossa, de material transparente, com tinta preferencialmente preta, lanche e água, se houver. A UTILIZAÇÃO DE QUALQUER MATERIAL NÃO PERMITIDO EM EDITAL É EXPRESSAMENTE PROIBIDA, **ACARRETANDO A SUA IMEDIATA EXCLUSÃO DO CERTAME.**
3. APÓS O 2º SINAL, CERTIFIQUE-SE DE QUE:
  - ESTE CADERNO DE QUESTÕES CONTÉM **40** QUESTÕES LEGÍVEIS;
  - ESTE CADERNO DE QUESTÕES REFERE-SE AO **NÚMERO E AO CARGO** PARA O QUAL REALIZOU A INSCRIÇÃO;
  - OS FISCAIS INFORMARAM CORRETAMENTE O **TEMPO PARA REALIZAÇÃO DE PROVA DE 03 HORAS.**
4. Cada questão oferece **5 alternativas** de respostas, representadas pelas letras **A, B, C, D e E**, sendo apenas 1 (uma) a resposta correta.
5. O CANDIDATO **DEVE ASSINAR** A(S) SUA(S) FOLHA(S) DEFINITIVA(S) DE RESPOSTA(S), **SOB PENA DE ELIMINAÇÃO.**
6. Será respeitado o tempo para realização da prova conforme previsto em edital, incluindo o preenchimento da grade de respostas.
7. **HAVERÁ O TOQUE DO 3º SINAL SONORO DE ENCERRAMENTO DAS PROVAS**, CONFORME CONTROLE DO QUADRO DE SALA.
8. Os três últimos candidatos deverão retirar-se da sala de prova ao mesmo tempo, devendo assinar a Ata de Prova.
9. **A RESPONSABILIDADE REFERENTE À INTERPRETAÇÃO DOS CONTEÚDOS DAS QUESTÕES É EXCLUSIVA DO CANDIDATO.**
10. No caderno de questões, você poderá rabiscar, riscar e calcular.
11. Os gabaritos preliminares da prova objetiva serão divulgados na data descrita no Cronograma de Execução desse certame.

Controle de  
**QUALIDADE**  
Fundatec



Eco  
Friendly

A Fundatec utiliza papel  
com certificação florestal  
e tinta biodegradável.

Concursos  
**fundatec**  
ISO 9001



**O lixo não começa na lixeira***Por Jaques Paes*

01 “Faça sua parte”. A frase, repetida à exaustão em campanhas ambientais, virou mantra  
02 cívico do nosso tempo. O apelo ..... consciência do consumidor está por toda parte: no rótulo  
03 reciclável, na embalagem “amiga do planeta”, no selo verde que defende a ideia de  
04 sustentabilidade do produto. É sedutor dizer que cada escolha de consumo conta. Mas essa  
05 lógica, que parece empoderadora, é também conveniente. Desloca o foco da responsabilidade  
06 para o fim da cadeia e transforma um problema sistêmico em questão de comportamento  
07 individual.

08 Estímulos, excesso de oferta, infraestrutura precária e práticas padronizadas de mercado  
09 são fatores estruturais. Ainda assim, a cobrança recai sobre o consumidor – como se ele tivesse  
10 liberdade plena de escolha ou controle sobre o ciclo do produto. Boa parte do lixo que geramos  
11 já nasce com data marcada para o descarte. Foi pensado assim, produzido assim, vendido assim.  
12 Nas palavras de Jean Baudrillard, não compramos o objeto em si, mas sua representação – um  
13 valor simbólico. No “produto sustentável”, compramos ..... ideia de fazer a coisa certa. Essa  
14 lógica simbólica caminha junto a um dilema ético. Num mundo onde a cidadania se expressa  
15 pelo consumo, a responsabilidade torna-se acessível para quem pode pagar – e inalcançável para  
16 quem não pode. Quando vira atributo de mercado, a ética deixa de ser crítica e vira vitrine; a  
17 moral, absorvida pela lógica da oferta e da demanda.

18 A Política Nacional de Economia Circular tenta reverter esse quadro. Prevê incentivos .....  
19 reutilização, selos de sustentabilidade, compras públicas e fóruns com participação social. Mas  
20 isso não enfrenta a pergunta incômoda: quem, de fato, é o responsável pelo lixo que produzimos?  
21 Indivíduos. Essa é a resposta fácil – afinal, somos nós que consumimos, descartamos,  
22 desperdiçamos. Depois vêm as empresas, que projetam produtos de vida útil curta e embalagens  
23 excessivas; os governos, que falham em prover regulação e infraestrutura; e o setor de resíduos,  
24 que opera no limite. Mas tratar o indivíduo como causa isola mal o problema e empobrece a  
25 análise. Seu comportamento não surge no vácuo: é moldado por estímulos, escassez de  
26 alternativas, padrões industriais e ausência de infraestrutura. Responsável? Sim. Mas não  
27 sozinho. Culpado? Não exatamente.

28 Responsabilizar só o consumidor pressiona quem compra, mas poupa quem projeta.  
29 Separar o lixo em casa é nobre. Levar tudo no mesmo caminhão ao mesmo lixão, nem tanto. O  
30 lixo não começa na lixeira. Reduzir, reutilizar e reciclar seguem válidos – mas exigem um passo  
31 anterior: recusar. Recusar a lógica que nos transforma em clientes de um problema que não  
32 criamos.

33 Levantamentos recentes mostram que a maior parte dos resíduos vem da indústria –  
34 insumos, processos, embalagens. O design, com obsolescência programada, materiais não  
35 recicláveis e excesso de volume, amplia o problema. E a ausência de políticas públicas sólidas  
36 apenas o reforça. Talvez a pergunta que nos reste não seja “o que você tem feito pelo planeta?”,  
37 mas: — Por que colocaram justamente você para consertar isso?

(Disponível em: <https://oglobo.globo.com/opiniaio/artigos/coluna/2025/10/o-lixo-nao-comeca-na-lixreira.ghtml>-  
texto adaptado especialmente para esta prova).

**QUESTÃO 01** – Considerando o exposto no texto, analise as assertivas abaixo:

- I. A cadeia produtiva e o mercado responsabilizam o consumidor pelo lixo gerado.
- II. Apesar da presença de fatores estruturais no estímulo ao consumo e à geração do lixo, a cobrança recai sobre o consumidor, que não tem responsabilidade sobre o ciclo de produção dos produtos.
- III. Os indivíduos têm uma parte de responsabilidade na produção de lixo, mas não são culpados pelo lixo gerado, pois não projetam e nem fabricam os produtos disponíveis para o consumo.

Quais estão corretas?

- A) Apenas III.
- B) Apenas I e II.
- C) Apenas I e III.
- D) Apenas II e III.
- E) I, II e III.

**QUESTÃO 02** – O mantra “Faça sua parte” é apelativo e, convenientemente, dirigido:

- A) Às empresas.
- B) Ao governo.
- C) Aos consumidores.
- D) Ao setor de resíduos.
- E) À cadeia produtiva.

**QUESTÃO 03** – Assinale a alternativa que NÃO está de acordo com o texto.

- A) A cobrança do lixo recai sobre o consumidor, como se as escolhas dos produtos a serem consumidos resolvessem o problema.
- B) O “Fazer a sua parte” é fundamental na lógica da produção do lixo, uma vez que o comportamento individual dos consumidores está no cerne do problema.
- C) O lixo tem uma origem multifatorial, que vem antes do consumo.
- D) Além de reduzir, reutilizar e reciclar, é preciso recusar a culpabilidade que foi colocada nas costas dos consumidores.
- E) O lixo é um problema que não começa na lixeira, mas muito antes dos produtos serem consumidos.

**QUESTÃO 04** – Em relação à classificação dos sujeitos, analise as assertivas abaixo:

- I. Há um sujeito oracional no período “É sedutor dizer que cada escolha de consumo conta”.
- II. Há um sujeito elíptico na oração “não compramos o objeto em si”.
- III. Há um sujeito composto na oração “O design, com obsolescência programada, materiais não recicláveis e excesso de volume, amplia o problema”.

Quais estão corretas?

- A) Apenas III.
- B) Apenas I e II.
- C) Apenas I e III.
- D) Apenas II e III.
- E) I, II e III.

**QUESTÃO 05** – Considerando as ocorrências do vocábulo “assim” no trecho retirado do texto “Foi pensado assim, produzido assim, vendido assim”, qual é a sua classificação morfológica?

- A) Adjetivo.
- B) Advérbio.
- C) Pronome.
- D) Conjunção.
- E) Substantivo.

**QUESTÃO 06** – Assinale a alternativa que preenche, correta e respectivamente, as lacunas pontilhadas das linhas 02, 13 e 18.

- A) a - a - a
- B) à - a - a
- C) a - à - à
- D) à - à - à
- E) à - a - à

**QUESTÃO 07** – Em relação aos mecanismos de coesão referencial, analise as assertivas a seguir:

- I. A expressão “essa lógica” (l. 04-05) retoma a ideia de “dizer que cada escolha de consumo conta” (l. 04).
- II. O pronome pessoal “ele” em “como se ele tivesse liberdade plena de escolha ou controle sobre o ciclo do produto” (l.09-10) retoma o termo “consumidor” (l. 09).
- III. O pronome possessivo “Seu” em “Seu comportamento não surge no vácuo: é moldado por estímulos, escassez de alternativas, padrões industriais e ausência de infraestrutura” (l. 25-26) refere-se a “indivíduo” (l. 24).
- IV. O pronome oblíquo “o” em “E a ausência de políticas públicas sólidas apenas o reforça” (l. 35 e 36) retoma o termo “lixo”.

Quais estão corretas?

- A) Apenas I e II.
- B) Apenas I e III.
- C) Apenas II e IV.
- D) Apenas I, II e III.
- E) I, II, III e IV.

**QUESTÃO 08** – Analise os períodos a seguir, retirados do texto:

1. “Faça sua parte”. A frase, repetida à exaustão em campanhas ambientais, virou mantra cívico do nosso tempo.
2. É sedutor dizer que cada escolha de consumo conta.
3. Essa lógica simbólica caminha junto a um dilema ético.

Em relação aos verbos sublinhados, assinale a alternativa INCORRETA.

- A) Em 1, o verbo está no imperativo.
- B) Em 2, o verbo “ser” é um verbo de ligação.
- C) Em 3, o verbo é classificado como intransitivo, o qual exige um complemento circunstancial.
- D) Em 1, o verbo foi utilizado com o intuito de persuadir o interlocutor.
- E) Em 2, o verbo liga o sujeito a um atributo.

**QUESTÃO 09** – Considerando o trecho retirado do texto “Boa parte do lixo que geramos já nasce com data marcada para o descarte”, qual é a função sintática do pronome relativo “que”?

- A) Sujeito.
- B) Objeto direto.
- C) Objeto indireto.
- D) Complemento nominal.
- E) Predicativo.

**QUESTÃO 10** – No trecho retirado do texto “Nas palavras de Jean Baudrillard, não compramos o objeto em si, mas sua representação – um valor simbólico”, a expressão sublinhada estabelece com a oração anterior uma relação de:

- A) Conclusão.
- B) Adição.
- C) Concessão.
- D) Oposição.
- E) Explicação.

**LEGISLAÇÃO/ESTRUTURA E FUNCIONAMENTO**

**QUESTÃO 11** – Um estudante regularmente matriculado em uma escola pública solicita, com fundamento em sua liberdade de consciência e de crença, a realização de atividade alternativa a uma prova marcada para dia incompatível com seus preceitos religiosos. A direção da escola indefere o pedido, alegando inviabilidade administrativa, preservação da isonomia entre os alunos e observância estrita ao calendário escolar previamente aprovado. De acordo com a LDBEN, a postura da escola:

- A) Encontra respaldo normativo, uma vez que a organização administrativa e o calendário escolar da escola pública prevalecem sobre interesses individuais de natureza religiosa.
- B) Pode ser considerada legítima se a escola oferecer apenas mecanismos pedagógicos informais de compensação, sem efeitos sobre avaliação ou frequência, a fim de preservar a igualdade de tratamento entre os estudantes.
- C) Viola direito assegurado ao aluno, pois a escola pública deve oferecer, sem custos, prestação alternativa que substitua integralmente a obrigação original, inclusive para fins de avaliação e registro de frequência.
- D) Está juridicamente justificada se o indeferimento estiver fundamentado em critérios pedagógicos gerais e impessoais, aplicáveis indistintamente a todos os estudantes, ainda que inviabilize o exercício do direito no caso concreto.
- E) É admissível se ela comprovar que a adoção da prestação alternativa comprometeria a regularidade do serviço público educacional e o cumprimento do calendário letivo oficial.

**QUESTÃO 12** – Ao estruturar políticas de inovação educacional, um sistema público de ensino implementa um plano de educação digital que garante conectividade em alta velocidade a todas as escolas, integração de ferramentas digitais aos processos pedagógicos e o uso orientado dessas tecnologias no fortalecimento das práticas de ensino e aprendizagem. Considerando a LDBEN, essa política:

- A) Atende às exigências legais relativas à educação digital ao assegurar conectividade adequada ao uso pedagógico e ao promover a integração de técnicas, ferramentas e recursos digitais que fortalecem os papéis do professor e do estudante.
- B) Cumpre parcialmente a legislação, pois a educação digital restringe-se à disponibilização de infraestrutura tecnológica, sendo facultativa a articulação pedagógica do uso dessas tecnologias.
- C) Mostra-se insuficiente, uma vez que a educação digital pressupõe exclusivamente a formação de estudantes para criação de conteúdos digitais, independentemente da atuação docente.
- D) Está adequada apenas se associada à garantia de padrões mínimos de qualidade do ensino, sendo a educação digital um elemento acessório e não autônomo do direito à educação.
- E) Atende formalmente à norma, desde que a conectividade assegurada seja destinada prioritariamente a atividades administrativas e de gestão escolar.

**QUESTÃO 13** – A respeito da vigência, do cumprimento das metas e dos critérios de referência estatística do Plano Nacional de Educação (PNE), assinale a alternativa correta.

- A) As metas do PNE devem ser integralmente cumpridas ao final do decênio, independentemente da existência de prazos específicos definidos para determinadas metas e estratégias, utilizando-se exclusivamente o censo demográfico como base estatística.
- B) As metas do PNE devem ser avaliadas prioritariamente com base em pesquisas produzidas pelo INEP após a publicação da Lei, não sendo obrigatória a utilização de dados estatísticos anteriores.
- C) O cumprimento das metas do PNE está condicionado à atualização periódica das bases estatísticas durante o decênio, podendo ser revistas sempre que houver novos dados da PNAD contínua.
- D) As metas do PNE serão cumpridas dentro do prazo de vigência do Plano, salvo quando houver prazos inferiores definidos para metas e estratégias específicas, devendo ter como referência a PNAD, o censo demográfico e os censos educacionais mais atualizados à época da publicação da Lei.
- E) O PNE estabelece que apenas as metas relacionadas à educação básica devem ter como referência estatísticas oficiais, ficando as demais condicionadas a estudos complementares produzidos pelos entes federados.

**QUESTÃO 14** – A Educação Digital Escolar, conforme prevista na Política Nacional de Educação Digital, caracteriza-se por uma abordagem que:

- A) Organiza-se prioritariamente em torno do ensino de programação, robótica e fundamentos da computação, entendidos como núcleo estruturante da educação digital, cabendo às demais dimensões formativas papel complementar.
- B) Integra competências técnicas, éticas, críticas e inclusivas no uso das tecnologias digitais nos ambientes escolares.
- C) Direciona-se à consolidação de habilidades digitais nos anos finais da educação básica, considerando que a maturidade cognitiva é condição prévia para o desenvolvimento do pensamento computacional.
- D) Vincula-se às diretrizes curriculares específicas das redes de ensino, admitindo adequações locais que podem relativizar a articulação com a BNCC.
- E) Prioriza a apropriação funcional das tecnologias digitais para fins pedagógicos, atribuindo à reflexão crítica sobre seus impactos sociais um papel transversal, não estruturante.

**QUESTÃO 15** – A noção de competência adotada pela BNCC assume papel central na orientação das decisões pedagógicas. Nesse sentido, qual é a definição de competência?

- A) Articulação entre conhecimentos, habilidades, atitudes e valores mobilizados para responder a demandas complexas da vida social, cidadã e profissional.
- B) Domínio conceitual dos conteúdos escolares, sendo as habilidades e atitudes dimensões secundárias.
- C) Capacidade individual de acumular informações e aplicá-las em avaliações externas padronizadas.
- D) Desenvolvimento de habilidades cognitivas mensuráveis, desconsiderando dimensões socioemocionais.
- E) Adaptação do estudante às exigências do mercado de trabalho, independentemente da formação cidadã.

**QUESTÃO 16** – A BNCC concebe a escola como espaço de aprendizagem e de democracia inclusiva. Conforme essa concepção, qual deve ser a conduta da escola?

- A) Priorizar a neutralidade cultural, evitando o reconhecimento das diferenças para garantir igualdade de tratamento.
- B) Centrar-se na transmissão de conhecimentos acadêmicos, relegando as dimensões sociais e culturais a um papel secundário.
- C) Uniformizar práticas pedagógicas para evitar conflitos decorrentes da diversidade cultural e social.
- D) Focar exclusivamente na preparação para avaliações externas como estratégia de promoção da qualidade educacional.
- E) Promover práticas educativas comprometidas com o acolhimento, a não discriminação e o respeito às diferenças e diversidades.

**QUESTÃO 17** – A partir dos princípios básicos da carreira do magistério público municipal, conforme o art 3º da Lei Municipal nº 3.460/2022, a concepção de valorização profissional ultrapassa a dimensão remuneratória porque:

- A) Estabelece a progressão funcional como mecanismo central de reconhecimento profissional, priorizando o tempo de serviço como elemento estruturante da estabilidade e da dignidade da carreira.
- B) Pressupõe condições dignas de trabalho e aperfeiçoamento profissional continuado como elementos estruturantes da carreira.
- C) Articula-se ao dever do Município de assegurar recursos financeiros suficientes para a expansão de sua atuação educacional, garantindo sustentabilidade à carreira do magistério.
- D) Decorre do atendimento aos requisitos formais de formação inicial, entendidos como suficientes para assegurar o exercício qualificado da docência ao longo da carreira.
- E) Consolida-se juridicamente por meio do piso salarial profissional definido em lei específica, funcionando como parâmetro objetivo de reconhecimento e valorização do magistério.

**QUESTÃO 18** – Segundo as Diretrizes Curriculares Nacionais para a Educação das Relações Étnico-Raciais, assinale a alternativa que apresenta ações de reconhecimento da população afro-brasileira na educação.

- A) Criar regras escolares que incentivem a meritocracia baseada exclusivamente em notas, ignorando desigualdades históricas e barreiras sociais que afetam grupos historicamente marginalizados.
- B) Oferecer conteúdos sobre história afro-brasileira de forma isolada, sem articulação com demais conteúdos curriculares ou estratégias pedagógicas que promovam o reconhecimento e a valorização cultural.
- C) Valorizar a história e cultura afro-brasileira, questionando estereótipos raciais, preconceitos e discursos discriminatórios, conforme as Diretrizes Curriculares Nacionais.
- D) Inserir conteúdos de história afro-brasileira apenas como curiosidades culturais ou exemplos isolados, sem integrá-los ao currículo formal e sem articular com competências transversais.
- E) Concentrar esforços de valorização racial em datas comemorativas e palestras pontuais, sem transformar práticas pedagógicas cotidianas ou a gestão escolar de forma consistente.

**QUESTÃO 19** – Conforme previsto na Lei nº 7.853/1989 (Política Nacional para a Integração da Pessoa com Deficiência), sobre a educação especial, assinale a alternativa correta.

- A) O acesso de alunos com deficiência a benefícios como material escolar, merenda ou bolsas de estudo é condicionado à participação em programas de reabilitação, não sendo garantido de forma automática como aos demais educandos.
- B) A educação especial deve ser implementada exclusivamente de forma segregada, mantendo alunos com deficiência afastados do sistema regular de ensino, mesmo quando capazes de participar de turmas comuns.
- C) A matrícula em cursos regulares de pessoas com deficiência é facultativa e depende de avaliação individual do educando e do interesse das instituições de ensino, podendo ser adiada sem comprometimento de direitos.
- D) A educação especial deve ser oferecida preferencialmente em instituições privadas conveniadas, sendo a participação em estabelecimentos públicos uma alternativa opcional, a critério da administração escolar.
- E) A educação especial é uma modalidade educativa que deve contemplar currículos, etapas e exigências de diplomação próprios, inclusive na educação precoce, pré-escolar, 1º e 2º graus e cursos supletivos.

**QUESTÃO 20** – No âmbito do Plano de Carreira do Magistério do Município de Jaguari, sobre a atuação do Município na Educação Básica, assinale a alternativa correta.

- A) Pode atuar em qualquer nível de ensino desde que haja demanda da comunidade, ainda que não tenha cumprido integralmente sua responsabilidade de oferta da Educação Infantil e do Ensino Fundamental.
- B) Pode priorizar o Ensino Médio ou Técnico, desde que assegure recursos acima dos percentuais mínimos estabelecidos pela Constituição Federal e com aval do Conselho Municipal de Educação.
- C) Possui competência compartilhada com o Estado para ofertar todos os níveis de ensino, devendo obrigatoriamente implementar programas do ensino médio quando houver demanda local.
- D) Deve oferecer prioritariamente a educação infantil e o ensino fundamental, podendo atuar em outros níveis apenas se atender plenamente às necessidades de sua área de competência e com recursos acima dos percentuais mínimos constitucionais.
- E) Não pode atuar em outros níveis de ensino, mesmo que as necessidades locais estejam totalmente atendidas e haja recursos financeiros disponíveis acima do mínimo constitucional.

**FUNDAMENTOS DA EDUCAÇÃO**

**QUESTÃO 21** – As dimensões intra e extraescolares da qualidade demandam compreender como diferentes elementos interagem na produção de condições favoráveis ao desenvolvimento do processo educativo. Nesse sentido, qual dimensão opera além do espaço escolar e impacta diretamente o processo educativo?

- A) Dimensão interna do professor, envolvendo práticas formativas e relações interpessoais derivadas de sua atuação cotidiana.
- B) Dimensão centrada no sistema escolar, pautada pelo arranjo institucional das escolas, pelos equipamentos pedagógicos e pelo financiamento da oferta.
- C) Dimensão vinculada à escola, estruturada pelos mecanismos de gestão, pela organização do trabalho e pela definição coletiva dos processos pedagógicos.
- D) Dimensão relativa ao aluno, organizada pelo acesso, permanência, engajamento e projeção de sucesso no percurso educativo.
- E) Dimensão extraescolar, que abrange fatores socioeconômicos e culturais dos estudantes e suas famílias, além das atribuições do poder público quanto à garantia de direitos educacionais.

**QUESTÃO 22** – Em uma turma marcada por grande heterogeneidade de ritmos, estilos cognitivos e motivações para aprender, o professor busca organizar sua prática de modo coerente com propostas contemporâneas de personalização da aprendizagem e uso de tecnologias digitais. Segundo Moran (2015), qual é a estratégia pedagógica mais adequada a esse desafio no cotidiano escolar?

- A) Estruturar um conjunto comum de desafios centrais para a turma, realizando ajustes pontuais apenas nos instrumentos avaliativos, de forma a preservar a progressão coletiva do currículo.
- B) Organizar percursos predominantemente individuais, priorizando a autonomia dos estudantes e utilizando momentos coletivos apenas para socialização de resultados finais.
- C) Combinar desafios diferenciados, atividades grupais e percursos individuais, articulando mediação docente contínua e monitoramento dos avanços em tempo real.
- D) Planejar atividades flexíveis, permitindo que os estudantes escolham livremente os conteúdos e ritmos de estudo, com mínima intervenção do professor para favorecer a autorregulação.
- E) Integrar tecnologias digitais ao planejamento, utilizando-as principalmente para diversificar linguagens e recursos, mantendo, porém, uma sequência didática comum para toda a turma.

**QUESTÃO 23** – Ao analisar a trajetória dos diferentes modelos de ensino híbrido, estabelece-se uma distinção central entre inovações sustentadas e inovações disruptivas no contexto educacional. Considerando essa distinção, assinale a alternativa que apresenta o papel dos modelos híbridos sustentados no sistema educacional atual.

- A) Promovem a substituição rápida e definitiva das salas de aula tradicionais, tornando-as obsoletas no curto prazo.
- B) Apoiam-se na estrutura da sala de aula tradicional, oferecendo melhorias incrementais sem provocar uma ruptura estrutural imediata.
- C) Rompem com a lógica industrial da escola tradicional, criando um novo paradigma educacional centrado exclusivamente no estudante.
- D) São considerados transitórios, pois desaparecem assim que surgem modelos disruptivos suficientemente eficazes.
- E) Atuam prioritariamente em áreas de não consumo, substituindo a ausência de oferta educacional formal.

**QUESTÃO 24** – No debate sobre a Educação 3.0, Vilela Júnior *et al.* (2020) e Borba *et al.* (2018) problematizam o impacto do *Big Data* e da produção científica no campo educacional. Considerando essas reflexões, assinale a alternativa correta.

- A) A formação de alunos pesquisadores e o uso crítico da produção científica são fundamentais para a melhoria da qualidade do ensino, ainda que a pesquisa, isoladamente, não resolva todos os problemas educacionais.
- B) A ampliação do acesso a bases de dados científicos e a sistemas de *Big Data* tende a deslocar o foco da formação investigativa para a curadoria automatizada de informações, reduzindo a centralidade do aluno como produtor de conhecimento.
- C) O crescimento exponencial da produção científica impõe limites cognitivos à leitura humana, o que justifica a centralização das decisões pedagógicas em sistemas de análise de dados, desde que orientados por critérios técnicos.
- D) A valorização da pesquisa na Educação 3.0 deve priorizar a expansão quantitativa dos dados disponíveis, uma vez que a melhoria da qualidade do ensino decorre, principalmente, do volume de informações acessadas.
- E) A formação do estudante pesquisador torna-se secundária na Educação 3.0, pois a mediação crítica da informação passa a ser responsabilidade exclusiva de especialistas e algoritmos educacionais.

**QUESTÃO 25** – Em determinada escola, o planejamento pedagógico prioriza atividades que levem os estudantes a refletirem criticamente sobre sua condição social, discutindo temas políticos e sociais presentes em seu cotidiano. O professor organiza os debates, participa das atividades junto com os alunos e compreende o processo educativo como parte da luta pela transformação da realidade social. Essa prática aproxima-se predominantemente da tendência pedagógica

- A) libertadora.
- B) renovadora não diretiva.
- C) tradicional.
- D) tecnicista.
- E) renovadora progressiva.

**QUESTÃO 26** – A articulação entre metodologias de ensino, teorias pedagógicas e processo de ensino-aprendizagem pressupõe uma compreensão ampliada do papel do docente, do aluno e do conhecimento. Considerando essa perspectiva, assinale a alternativa que apresenta essa articulação.

- A) As metodologias de ensino caracterizam-se como instrumentos técnicos padronizáveis, aplicáveis de modo uniforme, independentemente das concepções pedagógicas subjacentes.
- B) As teorias pedagógicas restringem-se à explicação dos processos mentais, enquanto as metodologias operam exclusivamente no plano prático da sala de aula.
- C) Metodologias didáticas e teorias pedagógicas constituem uma construção integrada, orientada pela instigação da aprendizagem, pela mediação docente e pela articulação entre conhecimentos prévios, novos saberes e contextos socioculturais.
- D) As metodologias de ensino antecedem e determinam as teorias pedagógicas, que sistematizam práticas consolidadas.
- E) O domínio das teorias da aprendizagem é suficiente para assegurar um processo educativo eficaz, sendo secundária a escolha metodológica.

**QUESTÃO 27** – Veiga (2002) compreende a gestão democrática como princípio estruturante do projeto político-pedagógico, envolvendo dimensões pedagógicas, administrativas e financeiras, e exigindo transformações na organização do trabalho escolar. Considerando essa concepção, assinale a alternativa correta sobre essa gestão.

- A) Pressupõe a socialização do poder na escola, superando a separação entre concepção e execução, desde que tal participação esteja subordinada às diretrizes definidas pelos órgãos centrais do sistema de ensino.
- B) Exige a construção coletiva do projeto político-pedagógico, a participação efetiva dos diferentes segmentos da escola e o repensar da estrutura de poder escolar, de modo a romper com práticas autoritárias e com a dicotomia entre teoria e prática.
- C) Fortalece a participação da comunidade escolar ao priorizar instâncias consultivas, preservando a centralização das decisões estratégicas como forma de garantir a eficiência administrativa e pedagógica.
- D) Ocorre quando a escola amplia os espaços de diálogo interno, ainda que permaneça como executora das políticas educacionais formuladas externamente, assegurando maior transparência aos processos decisórios.
- E) Promove a corresponsabilização dos sujeitos escolares, porém mantém a distinção funcional entre quem concebe e quem executa as ações pedagógicas, a fim de evitar conflitos no interior da organização escolar.

**QUESTÃO 28** – A autoavaliação, como modalidade de avaliação escrita, assume um papel formativo relevante no desenvolvimento do aluno. Considerando essa perspectiva, assinale a alternativa que apresenta uma compreensão pedagogicamente consistente da autoavaliação.

- A) Consiste em um procedimento subjetivo que substitui integralmente a avaliação realizada pelo professor.
- B) Limita-se à atribuição, pelo aluno, de uma nota ao seu próprio desempenho.
- C) Dispensa a criação de condições pedagógicas específicas, pois depende da maturidade do aluno.
- D) Deve ser aplicada ao final do processo educativo para evitar interferências emocionais.
- E) Favorece o desenvolvimento da capacidade de análise crítica do aluno sobre suas atitudes, aprendizagens e progressos, desde que haja mediação docente.

**QUESTÃO 29** – A aplicação das contribuições de Hannah Arendt (2022) à educação contemporânea, a partir da articulação entre pluralidade, ação política e espaço público, permite compreender a educação como um campo de tensões próprias da vida pública. Nesse sentido, tal articulação possibilita:

- A) A consolidação de referenciais pedagógicos normativos capazes de orientar a prática docente de modo uniforme, assegurando previsibilidade e estabilidade às instituições educacionais.
- B) A elaboração de diretrizes educacionais que subordinam a diversidade cultural à necessidade de consenso social, minimizando conflitos inerentes à vida pública.
- C) A fundamentação de práticas educativas que priorizam a adaptação dos sujeitos ao mundo existente, restringindo a ação política à esfera adulta da sociedade.
- D) A compreensão da educação como preparação para a inserção no mundo comum, o que implica reconhecer seus limites quanto à ação política direta, sem afastá-la das dimensões sociais e culturais da formação humana.
- E) A redefinição da educação como instrumento de harmonização social, orientado pela redução das diferenças em favor da coesão política.

**QUESTÃO 30** – A formação docente, compreendida em sua dimensão histórica e social, exige analisar o papel do professor frente às condições concretas em que atua e às possibilidades de transformação da realidade educacional. Nesse sentido, a Didática Crítica assume centralidade ao problematizar a relação entre educação, sociedade e prática pedagógica. Assinale a alternativa que apresenta o entendimento sobre formação docente e transformação social.

- A) A formação docente deve adaptar o professor às circunstâncias históricas dadas, uma vez que estas determinam integralmente o desenvolvimento humano.
- B) A educação é um processo neutro, incapaz de interferir nas circunstâncias sociais, limitando-se à reprodução do conhecimento acumulado.
- C) O desenvolvimento unilateral do professor é resultado exclusivo de escolhas individuais, não estando relacionado às condições materiais e sociais de sua formação.
- D) A formação docente, ancorada na Didática Crítica, reconhece que professores são produtos das circunstâncias históricas e, simultaneamente, agentes capazes de transformá-las por meio de uma prática consciente e politicamente situada.
- E) A Didática Crítica propõe a superação da unilateralidade docente por meio do domínio técnico dos conteúdos e da ampliação do tempo de formação inicial.

### CONHECIMENTOS GERAIS

**QUESTÃO 31** – Jaguari é também conhecida por um título que destaca seus morros, rios (como o rio Jaguari), trilhas e paisagens diversas. Qual é o apelido atribuído ao município?

- A) Terra da Hospitalidade.
- B) Capital do Vale Verde.
- C) Cidade das Águas Claras.
- D) Berço da Cultura Missioneira.
- E) Terra das Belezas Naturais.

**QUESTÃO 32** – O município de Jaguari se estende ao longo do curso médio e inferior do rio Jaguari, que é afluente da margem direita de qual rio?

- A) Ibicuí.
- B) Jacuí.
- C) Taquari.
- D) Ijuí.
- E) Uruguai.

**QUESTÃO 33** – A respeito do município de Jaguari, na produção primária, salientam-se os cultivos de arroz, soja, \_\_\_\_\_, fumo, cana-de-açúcar e uva, além da criação de gado e apicultura. A cachaça e o \_\_\_\_\_ de Jaguari são bem conhecidos em todo o estado. No apoio aos produtores, destacam-se a Cooperativa Agrícola Jaguari Ltda. e a Cooperativa Agrária São José Ltda., ambas com sede na área urbana.

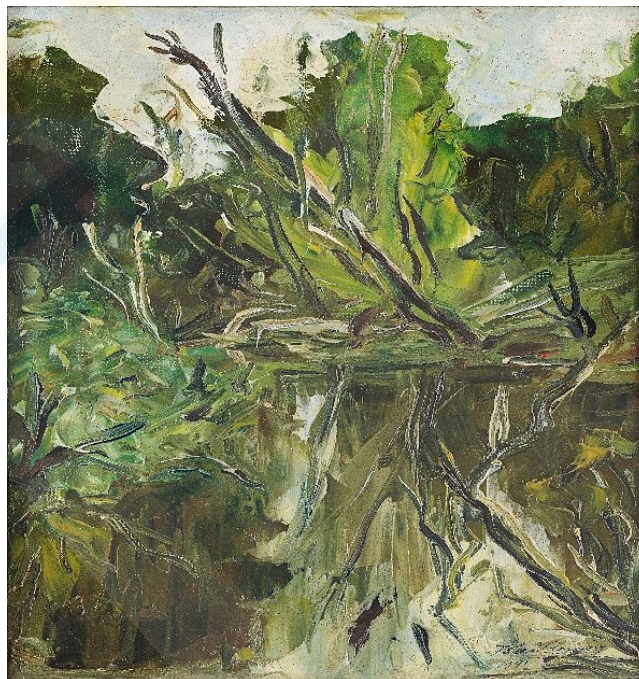
Assinale a alternativa que preenche, correta e respectivamente, as lacunas do trecho acima.

- A) trigo – vinho tinto
- B) milho – vinho branco (Goethe)
- C) *goji berry* – espumante
- D) aveia – suco de uva (Goethe)
- E) café – vinho colonial

**QUESTÃO 34** – O Conselho Regional de Desenvolvimento do Vale do Jaguari é composto por nove municípios: Cacequi, Capão do Cipó, Jaguari, Mata, Nova Esperança do Sul, Santiago, São Francisco de Assis, São Vicente do Sul e Unistalda. Esse Conselho foi um dos últimos a ser criado no Estado do Rio Grande do Sul, no ano de 2008, originando-se de parte do Conselho Regional de Desenvolvimento

- A) da Fronteira Oeste.
- B) do Vale do Rio Pardo.
- C) do Vale do Taquari.
- D) Central.
- E) da Região Noroeste.

**QUESTÃO 35** – A pintura a seguir, intitulada Jaguari, foi produzida por um artista que morou na cidade de Jaguari durante um período de sua vida e construiu uma forte ligação com o local, mesmo não tendo nascido no município. A obra foi produzida em 1941 e integra o acervo da fundação do artista, localizada em Porto Alegre. De quem é a autoria dessa pintura?



- A) Cândido Portinari.
- B) Iberê Camargo.
- C) Di Cavalcanti.
- D) Alfredo Volpi.
- E) Anita Malfatti.

**"Rage bait" named word of the year by Oxford University Press***By Kevin Rawlinson*

01 Good news for those who find their blood pressure rising as they scroll through their online  
02 news feeds: the Oxford English Dictionary's publisher has highlighted the term they might need  
03 to describe how they often feel, naming "rage bait" as its word of the year.

04 \_\_\_\_\_ to the Oxford University Press' analysis, use of the phrase has tripled in the past  
05 12 months. It defines it as "online content deliberately designed to elicit anger or outrage by  
06 being frustrating, provocative or offensive, typically posted in order to increase traffic to or  
07 engagement with a particular webpage or social media content".

08 The president of Oxford Languages said its very existence showed how aware people were  
09 becoming of the "manipulation tactics" used to grab their attention online. "Before, the internet  
10 was focused .... grabbing our attention .... sparking curiosity .... exchange for clicks, but now  
11 we've seen a dramatic shift to it hijacking and influencing our emotions, and how we respond.  
12 It feels like the natural progression in an ongoing conversation .... what it means to be human  
13 in a tech-driven world—and the extremes of online culture".

14 He said that, where last year's choice—"brain rot"—"captured the mental drain of endless  
15 scrolling, 'rage bait' shines a light on the content \_\_\_\_\_ engineered to spark outrage and  
16 drive clicks".

17 The two together, Grathwohl said, "form a powerful cycle where outrage sparks  
18 engagement, algorithms amplify it, and constant exposure leaves us mentally \_\_\_\_\_. These  
19 words don't just define trends; they reveal how digital platforms are reshaping our thinking and  
20 behaviour."

21 While the term is being recognised in 2025, the Oxford University Press said "rage bait"  
22 had been around since just after the turn of the century. It was "first used online in a posting  
23 on Usenet in 2002 as a way to designate a particular type of driver reaction to being flashed at  
24 by another driver requesting to pass them, introducing the idea of deliberate agitation".

(Available at: <https://www.theguardian.com/media/2025/dec/01/rage-bait-named-word-of-the-year-by-oxford-university-press> – text specially adapted for this test).

**QUESTÃO 36** – Mark the alternative that fills in, correctly and respectively, the blanks in lines 04, 15 and 18.

- A) according – purposefully – exhausted
- B) according – purposely – exhausted
- C) according – purposefully – exhausted
- D) according – purposefully – exhausted
- E) according – purposefully – exhausted

**QUESTÃO 37** – Mark the alternative that fills in, correctly and respectively, the dots in lines 10 and 12.

- A) at – for – in – overt
- B) on – by – in – about
- C) on – in – by – about
- D) on – by – at – over
- E) in – by – on – over

**QUESTÃO 38** – According to the text, analyse the statements below:

- I. In “reshaping” (l. 19), *re-* is a prefix meaning again, the same as in “recognize”.
- II. The modal verb “might” (l. 02) expresses certainty that people will use the term “rage bait” to describe how they feel.
- III. The sentence “‘rage bait’ had been around since just after the turn of the century” (l. 21-22) uses the past perfect to indicate that the term already existed before another point in the past.

Which ones are correct?

- A) Only I.
- B) Only II.
- C) Only III.
- D) Only I and III.
- E) I, II and III.

**QUESTÃO 39** – Analyze the following statements and mark T, if true, or F, if false, considering the context of occurrence in the text.

- ( ) The expression “shines a light on” (l. 15) means to clarify or draw attention to something.
- ( ) The word “traffic” (l. 06) refers to the flow of visitors or interactions on a website and may be considered a false cognate in Portuguese.
- ( ) The word “shift” (l. 11) could be replaced by “change” without altering meaning.
- ( ) The verb “spark” (l. 15) is used in its literal sense of producing a flame or ignition.

The correct order of filling in the parentheses, from top to bottom, is:

- A) T – T – T – F.
- B) F – F – T – T.
- C) T – F – F – F.
- D) F – T – T – F.
- E) T – T – F – T.

**QUESTÃO 40** – According to the text, what concern is highlighted by choosing “rage bait” as the word of the year?

- A) Platforms are reducing the use of emotionally provocative content.
- B) “Rage bait” recently replaced older terms for misinformation.
- C) Users now prefer neutral content to provocative material.
- D) Online content is becoming more focused on thoughtful discussion.
- E) Online content is increasingly designed to provoke emotional reactions.