



Domingo de tarde

PREFEITURA MUNICIPAL DE JAGUARI/RS CONCURSO PÚBLICO Nº 01/2025

08 – PROFESSOR DE HISTÓRIA

Instruções

Leia atentamente e cumpra rigorosamente as instruções que seguem, pois elas são parte integrante das provas e das normas que regem esse certame.

1. ATENTE-SE AOS AVISOS CONTIDOS NO QUADRO DA SALA E **AGUARDE O 2º SINAL SONORO PARA ABRIR ESTE CADERNO DE QUESTÕES E INICIAR A PROVA.**
2. Seus **pertences deverão estar armazenados dentro do saco plástico fornecido pelo fiscal**, permanecendo em sua posse somente caneta esferográfica de ponta grossa, de material transparente, com tinta preferencialmente preta, lanche e água, se houver. A UTILIZAÇÃO DE QUALQUER MATERIAL NÃO PERMITIDO EM EDITAL É EXPRESSAMENTE PROIBIDA, **ACARRETANDO A SUA IMEDIATA EXCLUSÃO DO CERTAME.**
3. APÓS O 2º SINAL, CERTIFIQUE-SE DE QUE:
 - ESTE CADERNO DE QUESTÕES CONTÉM **40** QUESTÕES LEGÍVEIS;
 - ESTE CADERNO DE QUESTÕES REFERE-SE AO **NÚMERO E AO CARGO** PARA O QUAL REALIZOU A INSCRIÇÃO;
 - OS FISCAIS INFORMARAM CORRETAMENTE O **TEMPO PARA REALIZAÇÃO DE PROVA DE 03 HORAS.**
4. Cada questão oferece **5 alternativas** de respostas, representadas pelas letras **A, B, C, D e E**, sendo apenas 1 (uma) a resposta correta.
5. O CANDIDATO **DEVE ASSINAR** A(S) SUA(S) FOLHA(S) DEFINITIVA(S) DE RESPOSTA(S), **SOB PENA DE ELIMINAÇÃO.**
6. Será respeitado o tempo para realização da prova conforme previsto em edital, incluindo o preenchimento da grade de respostas.
7. **HAVERÁ O TOQUE DO 3º SINAL SONORO DE ENCERRAMENTO DAS PROVAS**, CONFORME CONTROLE DO QUADRO DE SALA.
8. Os três últimos candidatos deverão retirar-se da sala de prova ao mesmo tempo, devendo assinar a Ata de Prova.
9. **A RESPONSABILIDADE REFERENTE À INTERPRETAÇÃO DOS CONTEÚDOS DAS QUESTÕES É EXCLUSIVA DO CANDIDATO.**
10. No caderno de questões, você poderá rabiscar, riscar e calcular.
11. Os gabaritos preliminares da prova objetiva serão divulgados na data descrita no Cronograma de Execução desse certame.

Controle de
QUALIDADE
Fundatec



Eco
Friendly

A Fundatec utiliza papel
com certificação florestal
e tinta biodegradável.

Concursos
fundatec
ISO 9001

O lixo não começa na lixeira*Por Jaques Paes*

01 “Faça sua parte”. A frase, repetida à exaustão em campanhas ambientais, virou mantra
02 cívico do nosso tempo. O apelo consciência do consumidor está por toda parte: no rótulo
03 reciclável, na embalagem “amiga do planeta”, no selo verde que defende a ideia de
04 sustentabilidade do produto. É sedutor dizer que cada escolha de consumo conta. Mas essa
05 lógica, que parece empoderadora, é também conveniente. Desloca o foco da responsabilidade
06 para o fim da cadeia e transforma um problema sistêmico em questão de comportamento
07 individual.

08 Estímulos, excesso de oferta, infraestrutura precária e práticas padronizadas de mercado
09 são fatores estruturais. Ainda assim, a cobrança recai sobre o consumidor – como se ele tivesse
10 liberdade plena de escolha ou controle sobre o ciclo do produto. Boa parte do lixo que geramos
11 já nasce com data marcada para o descarte. Foi pensado assim, produzido assim, vendido assim.
12 Nas palavras de Jean Baudrillard, não compramos o objeto em si, mas sua representação – um
13 valor simbólico. No “produto sustentável”, compramos ideia de fazer a coisa certa. Essa
14 lógica simbólica caminha junto a um dilema ético. Num mundo onde a cidadania se expressa
15 pelo consumo, a responsabilidade torna-se acessível para quem pode pagar – e inalcançável para
16 quem não pode. Quando vira atributo de mercado, a ética deixa de ser crítica e vira vitrine; a
17 moral, absorvida pela lógica da oferta e da demanda.

18 A Política Nacional de Economia Circular tenta reverter esse quadro. Prevê incentivos
19 reutilização, selos de sustentabilidade, compras públicas e fóruns com participação social. Mas
20 isso não enfrenta a pergunta incômoda: quem, de fato, é o responsável pelo lixo que produzimos?
21 Indivíduos. Essa é a resposta fácil – afinal, somos nós que consumimos, descartamos,
22 desperdiçamos. Depois vêm as empresas, que projetam produtos de vida útil curta e embalagens
23 excessivas; os governos, que falham em prover regulação e infraestrutura; e o setor de resíduos,
24 que opera no limite. Mas tratar o indivíduo como causa isola mal o problema e empobrece a
25 análise. Seu comportamento não surge no vácuo: é moldado por estímulos, escassez de
26 alternativas, padrões industriais e ausência de infraestrutura. Responsável? Sim. Mas não
27 sozinho. Culpado? Não exatamente.

28 Responsabilizar só o consumidor pressiona quem compra, mas poupa quem projeta.
29 Separar o lixo em casa é nobre. Levar tudo no mesmo caminhão ao mesmo lixão, nem tanto. O
30 lixo não começa na lixeira. Reduzir, reutilizar e reciclar seguem válidos – mas exigem um passo
31 anterior: recusar. Recusar a lógica que nos transforma em clientes de um problema que não
32 criamos.

33 Levantamentos recentes mostram que a maior parte dos resíduos vem da indústria –
34 insumos, processos, embalagens. O design, com obsolescência programada, materiais não
35 recicláveis e excesso de volume, amplia o problema. E a ausência de políticas públicas sólidas
36 apenas o reforça. Talvez a pergunta que nos reste não seja “o que você tem feito pelo planeta?”,
37 mas: — Por que colocaram justamente você para consertar isso?

(Disponível em: <https://oglobo.globo.com/opiniao/artigos/coluna/2025/10/o-lixo-nao-comeca-na-lixreira.ghtml>-
texto adaptado especialmente para esta prova).

QUESTÃO 01 – Considerando o exposto no texto, analise as assertivas abaixo:

- I. A cadeia produtiva e o mercado responsabilizam o consumidor pelo lixo gerado.
- II. Apesar da presença de fatores estruturais no estímulo ao consumo e à geração do lixo, a cobrança recai sobre o consumidor, que não tem responsabilidade sobre o ciclo de produção dos produtos.
- III. Os indivíduos têm uma parte de responsabilidade na produção de lixo, mas não são culpados pelo lixo gerado, pois não projetam e nem fabricam os produtos disponíveis para o consumo.

Quais estão corretas?

- A) Apenas III.
- B) Apenas I e II.
- C) Apenas I e III.
- D) Apenas II e III.
- E) I, II e III.

QUESTÃO 02 – O mantra “Faça sua parte” é apelativo e, convenientemente, dirigido:

- A) Às empresas.
- B) Ao governo.
- C) Aos consumidores.
- D) Ao setor de resíduos.
- E) À cadeia produtiva.

QUESTÃO 03 – Assinale a alternativa que NÃO está de acordo com o texto.

- A) A cobrança do lixo recai sobre o consumidor, como se as escolhas dos produtos a serem consumidos resolvessem o problema.
- B) O “Fazer a sua parte” é fundamental na lógica da produção do lixo, uma vez que o comportamento individual dos consumidores está no cerne do problema.
- C) O lixo tem uma origem multifatorial, que vem antes do consumo.
- D) Além de reduzir, reutilizar e reciclar, é preciso recusar a culpabilidade que foi colocada nas costas dos consumidores.
- E) O lixo é um problema que não começa na lixeira, mas muito antes dos produtos serem consumidos.

QUESTÃO 04 – Em relação à classificação dos sujeitos, analise as assertivas abaixo:

- I. Há um sujeito oracional no período “É sedutor dizer que cada escolha de consumo conta”.
- II. Há um sujeito elíptico na oração “não compramos o objeto em si”.
- III. Há um sujeito composto na oração “O design, com obsolescência programada, materiais não recicláveis e excesso de volume, amplia o problema”.

Quais estão corretas?

- A) Apenas III.
- B) Apenas I e II.
- C) Apenas I e III.
- D) Apenas II e III.
- E) I, II e III.

QUESTÃO 05 – Considerando as ocorrências do vocábulo “assim” no trecho retirado do texto “Foi pensado assim, produzido assim, vendido assim”, qual é a sua classificação morfológica?

- A) Adjetivo.
- B) Advérbio.
- C) Pronome.
- D) Conjunção.
- E) Substantivo.

QUESTÃO 06 – Assinale a alternativa que preenche, correta e respectivamente, as lacunas pontilhadas das linhas 02, 13 e 18.

- A) a - a - a
- B) à - a - a
- C) a - à - à
- D) à - à - à
- E) à - a - à

QUESTÃO 07 – Em relação aos mecanismos de coesão referencial, analise as assertivas a seguir:

- I. A expressão “essa lógica” (l. 04-05) retoma a ideia de “dizer que cada escolha de consumo conta” (l. 04).
- II. O pronome pessoal “ele” em “como se ele tivesse liberdade plena de escolha ou controle sobre o ciclo do produto” (l.09-10) retoma o termo “consumidor” (l. 09).
- III. O pronome possessivo “Seu” em “Seu comportamento não surge no vácuo: é moldado por estímulos, escassez de alternativas, padrões industriais e ausência de infraestrutura” (l. 25-26) refere-se a “indivíduo” (l. 24).
- IV. O pronome oblíquo “o” em “E a ausência de políticas públicas sólidas apenas o reforça” (l. 35 e 36) retoma o termo “lixo”.

Quais estão corretas?

- A) Apenas I e II.
- B) Apenas I e III.
- C) Apenas II e IV.
- D) Apenas I, II e III.
- E) I, II, III e IV.

QUESTÃO 08 – Analise os períodos a seguir, retirados do texto:

1. “Faça sua parte”. A frase, repetida à exaustão em campanhas ambientais, virou mantra cívico do nosso tempo.
2. É sedutor dizer que cada escolha de consumo conta.
3. Essa lógica simbólica caminha junto a um dilema ético.

Em relação aos verbos sublinhados, assinale a alternativa INCORRETA.

- A) Em 1, o verbo está no imperativo.
- B) Em 2, o verbo “ser” é um verbo de ligação.
- C) Em 3, o verbo é classificado como intransitivo, o qual exige um complemento circunstancial.
- D) Em 1, o verbo foi utilizado com o intuito de persuadir o interlocutor.
- E) Em 2, o verbo liga o sujeito a um atributo.

QUESTÃO 09 – Considerando o trecho retirado do texto “Boa parte do lixo que geramos já nasce com data marcada para o descarte”, qual é a função sintática do pronome relativo “que”?

- A) Sujeito.
- B) Objeto direto.
- C) Objeto indireto.
- D) Complemento nominal.
- E) Predicativo.

QUESTÃO 10 – No trecho retirado do texto “Nas palavras de Jean Baudrillard, não compramos o objeto em si, mas sua representação – um valor simbólico”, a expressão sublinhada estabelece com a oração anterior uma relação de:

- A) Conclusão.
- B) Adição.
- C) Concessão.
- D) Oposição.
- E) Explicação.

LEGISLAÇÃO/ESTRUTURA E FUNCIONAMENTO

QUESTÃO 11 – Um estudante regularmente matriculado em uma escola pública solicita, com fundamento em sua liberdade de consciência e de crença, a realização de atividade alternativa a uma prova marcada para dia incompatível com seus preceitos religiosos. A direção da escola indefere o pedido, alegando inviabilidade administrativa, preservação da isonomia entre os alunos e observância estrita ao calendário escolar previamente aprovado. De acordo com a LDBEN, a postura da escola:

- A) Encontra respaldo normativo, uma vez que a organização administrativa e o calendário escolar da escola pública prevalecem sobre interesses individuais de natureza religiosa.
- B) Pode ser considerada legítima se a escola oferecer apenas mecanismos pedagógicos informais de compensação, sem efeitos sobre avaliação ou frequência, a fim de preservar a igualdade de tratamento entre os estudantes.
- C) Viola direito assegurado ao aluno, pois a escola pública deve oferecer, sem custos, prestação alternativa que substitua integralmente a obrigação original, inclusive para fins de avaliação e registro de frequência.
- D) Está juridicamente justificada se o indeferimento estiver fundamentado em critérios pedagógicos gerais e impessoais, aplicáveis indistintamente a todos os estudantes, ainda que inviabilize o exercício do direito no caso concreto.
- E) É admissível se ela comprovar que a adoção da prestação alternativa comprometeria a regularidade do serviço público educacional e o cumprimento do calendário letivo oficial.

QUESTÃO 12 – Ao estruturar políticas de inovação educacional, um sistema público de ensino implementa um plano de educação digital que garante conectividade em alta velocidade a todas as escolas, integração de ferramentas digitais aos processos pedagógicos e o uso orientado dessas tecnologias no fortalecimento das práticas de ensino e aprendizagem. Considerando a LDBEN, essa política:

- A) Atende às exigências legais relativas à educação digital ao assegurar conectividade adequada ao uso pedagógico e ao promover a integração de técnicas, ferramentas e recursos digitais que fortalecem os papéis do professor e do estudante.
- B) Cumpre parcialmente a legislação, pois a educação digital restringe-se à disponibilização de infraestrutura tecnológica, sendo facultativa a articulação pedagógica do uso dessas tecnologias.
- C) Mostra-se insuficiente, uma vez que a educação digital pressupõe exclusivamente a formação de estudantes para criação de conteúdos digitais, independentemente da atuação docente.
- D) Está adequada apenas se associada à garantia de padrões mínimos de qualidade do ensino, sendo a educação digital um elemento acessório e não autônomo do direito à educação.
- E) Atende formalmente à norma, desde que a conectividade assegurada seja destinada prioritariamente a atividades administrativas e de gestão escolar.

QUESTÃO 13 – A respeito da vigência, do cumprimento das metas e dos critérios de referência estatística do Plano Nacional de Educação (PNE), assinale a alternativa correta.

- A) As metas do PNE devem ser integralmente cumpridas ao final do decênio, independentemente da existência de prazos específicos definidos para determinadas metas e estratégias, utilizando-se exclusivamente o censo demográfico como base estatística.
- B) As metas do PNE devem ser avaliadas prioritariamente com base em pesquisas produzidas pelo INEP após a publicação da Lei, não sendo obrigatória a utilização de dados estatísticos anteriores.
- C) O cumprimento das metas do PNE está condicionado à atualização periódica das bases estatísticas durante o decênio, podendo ser revistas sempre que houver novos dados da PNAD contínua.
- D) As metas do PNE serão cumpridas dentro do prazo de vigência do Plano, salvo quando houver prazos inferiores definidos para metas e estratégias específicas, devendo ter como referência a PNAD, o censo demográfico e os censos educacionais mais atualizados à época da publicação da Lei.
- E) O PNE estabelece que apenas as metas relacionadas à educação básica devem ter como referência estatísticas oficiais, ficando as demais condicionadas a estudos complementares produzidos pelos entes federados.

QUESTÃO 14 – A Educação Digital Escolar, conforme prevista na Política Nacional de Educação Digital, caracteriza-se por uma abordagem que:

- A) Organiza-se prioritariamente em torno do ensino de programação, robótica e fundamentos da computação, entendidos como núcleo estruturante da educação digital, cabendo às demais dimensões formativas papel complementar.
- B) Integra competências técnicas, éticas, críticas e inclusivas no uso das tecnologias digitais nos ambientes escolares.
- C) Direciona-se à consolidação de habilidades digitais nos anos finais da educação básica, considerando que a maturidade cognitiva é condição prévia para o desenvolvimento do pensamento computacional.
- D) Vincula-se às diretrizes curriculares específicas das redes de ensino, admitindo adequações locais que podem relativizar a articulação com a BNCC.
- E) Prioriza a apropriação funcional das tecnologias digitais para fins pedagógicos, atribuindo à reflexão crítica sobre seus impactos sociais um papel transversal, não estruturante.

QUESTÃO 15 – A noção de competência adotada pela BNCC assume papel central na orientação das decisões pedagógicas. Nesse sentido, qual é a definição de competência?

- A) Articulação entre conhecimentos, habilidades, atitudes e valores mobilizados para responder a demandas complexas da vida social, cidadã e profissional.
- B) Domínio conceitual dos conteúdos escolares, sendo as habilidades e atitudes dimensões secundárias.
- C) Capacidade individual de acumular informações e aplicá-las em avaliações externas padronizadas.
- D) Desenvolvimento de habilidades cognitivas mensuráveis, desconsiderando dimensões socioemocionais.
- E) Adaptação do estudante às exigências do mercado de trabalho, independentemente da formação cidadã.

QUESTÃO 16 – A BNCC concebe a escola como espaço de aprendizagem e de democracia inclusiva. Conforme essa concepção, qual deve ser a conduta da escola?

- A) Priorizar a neutralidade cultural, evitando o reconhecimento das diferenças para garantir igualdade de tratamento.
- B) Centrar-se na transmissão de conhecimentos acadêmicos, relegando as dimensões sociais e culturais a um papel secundário.
- C) Uniformizar práticas pedagógicas para evitar conflitos decorrentes da diversidade cultural e social.
- D) Focar exclusivamente na preparação para avaliações externas como estratégia de promoção da qualidade educacional.
- E) Promover práticas educativas comprometidas com o acolhimento, a não discriminação e o respeito às diferenças e diversidades.

QUESTÃO 17 – A partir dos princípios básicos da carreira do magistério público municipal, conforme o art 3º da Lei Municipal nº 3.460/2022, a concepção de valorização profissional ultrapassa a dimensão remuneratória porque:

- A) Estabelece a progressão funcional como mecanismo central de reconhecimento profissional, priorizando o tempo de serviço como elemento estruturante da estabilidade e da dignidade da carreira.
- B) Pressupõe condições dignas de trabalho e aperfeiçoamento profissional continuado como elementos estruturantes da carreira.
- C) Articula-se ao dever do Município de assegurar recursos financeiros suficientes para a expansão de sua atuação educacional, garantindo sustentabilidade à carreira do magistério.
- D) Decorre do atendimento aos requisitos formais de formação inicial, entendidos como suficientes para assegurar o exercício qualificado da docência ao longo da carreira.
- E) Consolida-se juridicamente por meio do piso salarial profissional definido em lei específica, funcionando como parâmetro objetivo de reconhecimento e valorização do magistério.

QUESTÃO 18 – Segundo as Diretrizes Curriculares Nacionais para a Educação das Relações Étnico-Raciais, assinale a alternativa que apresenta ações de reconhecimento da população afro-brasileira na educação.

- A) Criar regras escolares que incentivem a meritocracia baseada exclusivamente em notas, ignorando desigualdades históricas e barreiras sociais que afetam grupos historicamente marginalizados.
- B) Oferecer conteúdos sobre história afro-brasileira de forma isolada, sem articulação com demais conteúdos curriculares ou estratégias pedagógicas que promovam o reconhecimento e a valorização cultural.
- C) Valorizar a história e cultura afro-brasileira, questionando estereótipos raciais, preconceitos e discursos discriminatórios, conforme as Diretrizes Curriculares Nacionais.
- D) Inserir conteúdos de história afro-brasileira apenas como curiosidades culturais ou exemplos isolados, sem integrá-los ao currículo formal e sem articular com competências transversais.
- E) Concentrar esforços de valorização racial em datas comemorativas e palestras pontuais, sem transformar práticas pedagógicas cotidianas ou a gestão escolar de forma consistente.

QUESTÃO 19 – Conforme previsto na Lei nº 7.853/1989 (Política Nacional para a Integração da Pessoa com Deficiência), sobre a educação especial, assinale a alternativa correta.

- A) O acesso de alunos com deficiência a benefícios como material escolar, merenda ou bolsas de estudo é condicionado à participação em programas de reabilitação, não sendo garantido de forma automática como aos demais educandos.
- B) A educação especial deve ser implementada exclusivamente de forma segregada, mantendo alunos com deficiência afastados do sistema regular de ensino, mesmo quando capazes de participar de turmas comuns.
- C) A matrícula em cursos regulares de pessoas com deficiência é facultativa e depende de avaliação individual do educando e do interesse das instituições de ensino, podendo ser adiada sem comprometimento de direitos.
- D) A educação especial deve ser oferecida preferencialmente em instituições privadas conveniadas, sendo a participação em estabelecimentos públicos uma alternativa opcional, a critério da administração escolar.
- E) A educação especial é uma modalidade educativa que deve contemplar currículos, etapas e exigências de diplomação próprios, inclusive na educação precoce, pré-escolar, 1º e 2º graus e cursos supletivos.

QUESTÃO 20 – No âmbito do Plano de Carreira do Magistério do Município de Jaguari, sobre a atuação do Município na Educação Básica, assinale a alternativa correta.

- A) Pode atuar em qualquer nível de ensino desde que haja demanda da comunidade, ainda que não tenha cumprido integralmente sua responsabilidade de oferta da Educação Infantil e do Ensino Fundamental.
- B) Pode priorizar o Ensino Médio ou Técnico, desde que assegure recursos acima dos percentuais mínimos estabelecidos pela Constituição Federal e com aval do Conselho Municipal de Educação.
- C) Possui competência compartilhada com o Estado para ofertar todos os níveis de ensino, devendo obrigatoriamente implementar programas do ensino médio quando houver demanda local.
- D) Deve oferecer prioritariamente a educação infantil e o ensino fundamental, podendo atuar em outros níveis apenas se atender plenamente às necessidades de sua área de competência e com recursos acima dos percentuais mínimos constitucionais.
- E) Não pode atuar em outros níveis de ensino, mesmo que as necessidades locais estejam totalmente atendidas e haja recursos financeiros disponíveis acima do mínimo constitucional.

FUNDAMENTOS DA EDUCAÇÃO

QUESTÃO 21 – As dimensões intra e extraescolares da qualidade demandam compreender como diferentes elementos interagem na produção de condições favoráveis ao desenvolvimento do processo educativo. Nesse sentido, qual dimensão opera além do espaço escolar e impacta diretamente o processo educativo?

- A) Dimensão interna do professor, envolvendo práticas formativas e relações interpessoais derivadas de sua atuação cotidiana.
- B) Dimensão centrada no sistema escolar, pautada pelo arranjo institucional das escolas, pelos equipamentos pedagógicos e pelo financiamento da oferta.
- C) Dimensão vinculada à escola, estruturada pelos mecanismos de gestão, pela organização do trabalho e pela definição coletiva dos processos pedagógicos.
- D) Dimensão relativa ao aluno, organizada pelo acesso, permanência, engajamento e projeção de sucesso no percurso educativo.
- E) Dimensão extraescolar, que abrange fatores socioeconômicos e culturais dos estudantes e suas famílias, além das atribuições do poder público quanto à garantia de direitos educacionais.

QUESTÃO 22 – Em uma turma marcada por grande heterogeneidade de ritmos, estilos cognitivos e motivações para aprender, o professor busca organizar sua prática de modo coerente com propostas contemporâneas de personalização da aprendizagem e uso de tecnologias digitais. Segundo Moran (2015), qual é a estratégia pedagógica mais adequada a esse desafio no cotidiano escolar?

- A) Estruturar um conjunto comum de desafios centrais para a turma, realizando ajustes pontuais apenas nos instrumentos avaliativos, de forma a preservar a progressão coletiva do currículo.
- B) Organizar percursos predominantemente individuais, priorizando a autonomia dos estudantes e utilizando momentos coletivos apenas para socialização de resultados finais.
- C) Combinar desafios diferenciados, atividades grupais e percursos individuais, articulando mediação docente contínua e monitoramento dos avanços em tempo real.
- D) Planejar atividades flexíveis, permitindo que os estudantes escolham livremente os conteúdos e ritmos de estudo, com mínima intervenção do professor para favorecer a autorregulação.
- E) Integrar tecnologias digitais ao planejamento, utilizando-as principalmente para diversificar linguagens e recursos, mantendo, porém, uma sequência didática comum para toda a turma.

QUESTÃO 23 – Ao analisar a trajetória dos diferentes modelos de ensino híbrido, estabelece-se uma distinção central entre inovações sustentadas e inovações disruptivas no contexto educacional. Considerando essa distinção, assinale a alternativa que apresenta o papel dos modelos híbridos sustentados no sistema educacional atual.

- A) Promovem a substituição rápida e definitiva das salas de aula tradicionais, tornando-as obsoletas no curto prazo.
- B) Apoiam-se na estrutura da sala de aula tradicional, oferecendo melhorias incrementais sem provocar uma ruptura estrutural imediata.
- C) Rompem com a lógica industrial da escola tradicional, criando um novo paradigma educacional centrado exclusivamente no estudante.
- D) São considerados transitórios, pois desaparecem assim que surgem modelos disruptivos suficientemente eficazes.
- E) Atuam prioritariamente em áreas de não consumo, substituindo a ausência de oferta educacional formal.

QUESTÃO 24 – No debate sobre a Educação 3.0, Vilela Júnior *et al.* (2020) e Borba *et al.* (2018) problematizam o impacto do *Big Data* e da produção científica no campo educacional. Considerando essas reflexões, assinale a alternativa correta.

- A) A formação de alunos pesquisadores e o uso crítico da produção científica são fundamentais para a melhoria da qualidade do ensino, ainda que a pesquisa, isoladamente, não resolva todos os problemas educacionais.
- B) A ampliação do acesso a bases de dados científicos e a sistemas de *Big Data* tende a deslocar o foco da formação investigativa para a curadoria automatizada de informações, reduzindo a centralidade do aluno como produtor de conhecimento.
- C) O crescimento exponencial da produção científica impõe limites cognitivos à leitura humana, o que justifica a centralização das decisões pedagógicas em sistemas de análise de dados, desde que orientados por critérios técnicos.
- D) A valorização da pesquisa na Educação 3.0 deve priorizar a expansão quantitativa dos dados disponíveis, uma vez que a melhoria da qualidade do ensino decorre, principalmente, do volume de informações acessadas.
- E) A formação do estudante pesquisador torna-se secundária na Educação 3.0, pois a mediação crítica da informação passa a ser responsabilidade exclusiva de especialistas e algoritmos educacionais.

QUESTÃO 25 – Em determinada escola, o planejamento pedagógico prioriza atividades que levem os estudantes a refletirem criticamente sobre sua condição social, discutindo temas políticos e sociais presentes em seu cotidiano. O professor organiza os debates, participa das atividades junto com os alunos e compreende o processo educativo como parte da luta pela transformação da realidade social. Essa prática aproxima-se predominantemente da tendência pedagógica

- A) libertadora.
- B) renovadora não diretiva.
- C) tradicional.
- D) tecnicista.
- E) renovadora progressiva.

QUESTÃO 26 – A articulação entre metodologias de ensino, teorias pedagógicas e processo de ensino-aprendizagem pressupõe uma compreensão ampliada do papel do docente, do aluno e do conhecimento. Considerando essa perspectiva, assinale a alternativa que apresenta essa articulação.

- A) As metodologias de ensino caracterizam-se como instrumentos técnicos padronizáveis, aplicáveis de modo uniforme, independentemente das concepções pedagógicas subjacentes.
- B) As teorias pedagógicas restringem-se à explicação dos processos mentais, enquanto as metodologias operam exclusivamente no plano prático da sala de aula.
- C) Metodologias didáticas e teorias pedagógicas constituem uma construção integrada, orientada pela instigação da aprendizagem, pela mediação docente e pela articulação entre conhecimentos prévios, novos saberes e contextos socioculturais.
- D) As metodologias de ensino antecedem e determinam as teorias pedagógicas, que sistematizam práticas consolidadas.
- E) O domínio das teorias da aprendizagem é suficiente para assegurar um processo educativo eficaz, sendo secundária a escolha metodológica.

QUESTÃO 27 – Veiga (2002) compreende a gestão democrática como princípio estruturante do projeto político-pedagógico, envolvendo dimensões pedagógicas, administrativas e financeiras, e exigindo transformações na organização do trabalho escolar. Considerando essa concepção, assinale a alternativa correta sobre essa gestão.

- A) Pressupõe a socialização do poder na escola, superando a separação entre concepção e execução, desde que tal participação esteja subordinada às diretrizes definidas pelos órgãos centrais do sistema de ensino.
- B) Exige a construção coletiva do projeto político-pedagógico, a participação efetiva dos diferentes segmentos da escola e o repensar da estrutura de poder escolar, de modo a romper com práticas autoritárias e com a dicotomia entre teoria e prática.
- C) Fortalece a participação da comunidade escolar ao priorizar instâncias consultivas, preservando a centralização das decisões estratégicas como forma de garantir a eficiência administrativa e pedagógica.
- D) Ocorre quando a escola amplia os espaços de diálogo interno, ainda que permaneça como executora das políticas educacionais formuladas externamente, assegurando maior transparência aos processos decisórios.
- E) Promove a corresponsabilização dos sujeitos escolares, porém mantém a distinção funcional entre quem concebe e quem executa as ações pedagógicas, a fim de evitar conflitos no interior da organização escolar.

QUESTÃO 28 – A autoavaliação, como modalidade de avaliação escrita, assume um papel formativo relevante no desenvolvimento do aluno. Considerando essa perspectiva, assinale a alternativa que apresenta uma compreensão pedagogicamente consistente da autoavaliação.

- A) Consiste em um procedimento subjetivo que substitui integralmente a avaliação realizada pelo professor.
- B) Limita-se à atribuição, pelo aluno, de uma nota ao seu próprio desempenho.
- C) Dispensa a criação de condições pedagógicas específicas, pois depende da maturidade do aluno.
- D) Deve ser aplicada ao final do processo educativo para evitar interferências emocionais.
- E) Favorece o desenvolvimento da capacidade de análise crítica do aluno sobre suas atitudes, aprendizagens e progressos, desde que haja mediação docente.

QUESTÃO 29 – A aplicação das contribuições de Hannah Arendt (2022) à educação contemporânea, a partir da articulação entre pluralidade, ação política e espaço público, permite compreender a educação como um campo de tensões próprias da vida pública. Nesse sentido, tal articulação possibilita:

- A) A consolidação de referenciais pedagógicos normativos capazes de orientar a prática docente de modo uniforme, assegurando previsibilidade e estabilidade às instituições educacionais.
- B) A elaboração de diretrizes educacionais que subordinam a diversidade cultural à necessidade de consenso social, minimizando conflitos inerentes à vida pública.
- C) A fundamentação de práticas educativas que priorizam a adaptação dos sujeitos ao mundo existente, restringindo a ação política à esfera adulta da sociedade.
- D) A compreensão da educação como preparação para a inserção no mundo comum, o que implica reconhecer seus limites quanto à ação política direta, sem afastá-la das dimensões sociais e culturais da formação humana.
- E) A redefinição da educação como instrumento de harmonização social, orientado pela redução das diferenças em favor da coesão política.

QUESTÃO 30 – A formação docente, compreendida em sua dimensão histórica e social, exige analisar o papel do professor frente às condições concretas em que atua e às possibilidades de transformação da realidade educacional. Nesse sentido, a Didática Crítica assume centralidade ao problematizar a relação entre educação, sociedade e prática pedagógica. Assinale a alternativa que apresenta o entendimento sobre formação docente e transformação social.

- A) A formação docente deve adaptar o professor às circunstâncias históricas dadas, uma vez que estas determinam integralmente o desenvolvimento humano.
- B) A educação é um processo neutro, incapaz de interferir nas circunstâncias sociais, limitando-se à reprodução do conhecimento acumulado.
- C) O desenvolvimento unilateral do professor é resultado exclusivo de escolhas individuais, não estando relacionado às condições materiais e sociais de sua formação.
- D) A formação docente, ancorada na Didática Crítica, reconhece que professores são produtos das circunstâncias históricas e, simultaneamente, agentes capazes de transformá-las por meio de uma prática consciente e politicamente situada.
- E) A Didática Crítica propõe a superação da unilateralidade docente por meio do domínio técnico dos conteúdos e da ampliação do tempo de formação inicial.

CONHECIMENTOS GERAIS

QUESTÃO 31 – Jaguari é também conhecida por um título que destaca seus morros, rios (como o rio Jaguari), trilhas e paisagens diversas. Qual é o apelido atribuído ao município?

- A) Terra da Hospitalidade.
- B) Capital do Vale Verde.
- C) Cidade das Águas Claras.
- D) Berço da Cultura Missioneira.
- E) Terra das Belezas Naturais.

QUESTÃO 32 – O município de Jaguari se estende ao longo do curso médio e inferior do rio Jaguari, que é afluente da margem direita de qual rio?

- A) Ibicuí.
- B) Jacuí.
- C) Taquari.
- D) Ijuí.
- E) Uruguai.

QUESTÃO 33 – A respeito do município de Jaguari, na produção primária, salientam-se os cultivos de arroz, soja, _____, fumo, cana-de-açúcar e uva, além da criação de gado e apicultura. A cachaça e o _____ de Jaguari são bem conhecidos em todo o estado. No apoio aos produtores, destacam-se a Cooperativa Agrícola Jaguari Ltda. e a Cooperativa Agrária São José Ltda., ambas com sede na área urbana.

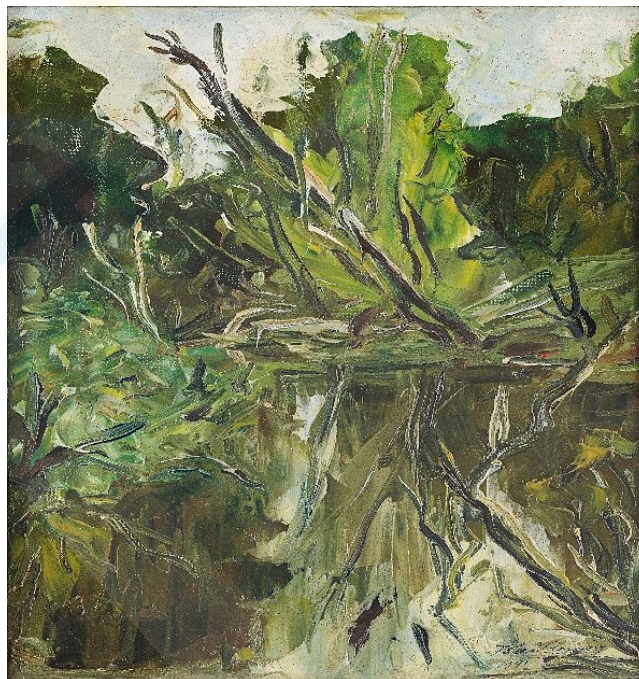
Assinale a alternativa que preenche, correta e respectivamente, as lacunas do trecho acima.

- A) trigo – vinho tinto
- B) milho – vinho branco (Goethe)
- C) *goji berry* – espumante
- D) aveia – suco de uva (Goethe)
- E) café – vinho colonial

QUESTÃO 34 – O Conselho Regional de Desenvolvimento do Vale do Jaguari é composto por nove municípios: Cacequi, Capão do Cipó, Jaguari, Mata, Nova Esperança do Sul, Santiago, São Francisco de Assis, São Vicente do Sul e Unistalda. Esse Conselho foi um dos últimos a ser criado no Estado do Rio Grande do Sul, no ano de 2008, originando-se de parte do Conselho Regional de Desenvolvimento

- A) da Fronteira Oeste.
- B) do Vale do Rio Pardo.
- C) do Vale do Taquari.
- D) Central.
- E) da Região Noroeste.

QUESTÃO 35 – A pintura a seguir, intitulada Jaguari, foi produzida por um artista que morou na cidade de Jaguari durante um período de sua vida e construiu uma forte ligação com o local, mesmo não tendo nascido no município. A obra foi produzida em 1941 e integra o acervo da fundação do artista, localizada em Porto Alegre. De quem é a autoria dessa pintura?



- A) Cândido Portinari.
- B) Iberê Camargo.
- C) Di Cavalcanti.
- D) Alfredo Volpi.
- E) Anita Malfatti.

CONHECIMENTOS ESPECÍFICOS

QUESTÃO 36 – Diversas interpretações historiográficas analisam o papel das guildas na economia urbana europeia entre os séculos XII e XIV. Para alguns autores, elas expressam mecanismos de regulação corporativa ajustados à lógica urbana emergente e, para outros, representam obstáculos ao dinamismo mercantil. Referente ao assunto, analise as assertivas abaixo:

- I. A perspectiva de Georges Duby entende que as guildas, embora associadas à formação de uma burguesia urbana, reforçaram estruturas hierárquicas de ofício, regulando acesso à produção, limitando inovação técnica e contribuindo para a construção de uma economia corporativa e estável.
- II. A leitura de Jacques Le Goff afirma que as guildas surgiram como expressão do individualismo mercantil urbano, estimulando práticas de concorrência aberta entre artesãos e permitindo a rápida mobilidade econômica no interior das cidades medievais.
- III. A abordagem socioeconômica predominante defende que as guildas não exerceram controle educativo sobre aprendizes, que a regulação técnica era secundária e que sua principal função consistia em garantir liberdade contratual e rotatividade ampla no interior das corporações.

Quais estão corretas?

- A) Apenas I.
- B) Apenas I e II.
- C) Apenas I e III.
- D) Apenas II e III.
- E) I, II e III.

QUESTÃO 37 – A intervenção soviética no Afeganistão, iniciada em dezembro de 1979, inseriu-se em um conjunto de dinâmicas geopolíticas da Guerra Fria. Diversas interpretações historiográficas discutem as razões e efeitos desse movimento, relacionando-o tanto à lógica do equilíbrio global quanto a condições internas do Afeganistão. Sobre o tema, assinale a alternativa correta.

- A) A intervenção soviética ocorreu em um momento de retração estratégica da URSS, que temia que a expansão islâmica pró-iraniana desestabilizasse repúblicas muçulmanas soviéticas e o objetivo principal era evitar contaminações ideológicas e não disputar influência regional com os EUA.
- B) A presença soviética no Afeganistão visou apoiar um governo marxista local que buscava reformas modernizadoras em áreas tradicionais, mas a resistência interna tribal, aliada ao apoio norte-americano e paquistanês aos *mujahidin*, transformou o conflito em uma guerra por procuração.
- C) A decisão soviética representou um processo de descolonização tardia, pelo qual Moscou buscava expandir sua versão do socialismo islâmico, reconhecendo as estruturas religiosas locais e evitando interferência direta em instituições políticas afegãs.
- D) A intervenção soviética foi resultado direto da política de *détente*, consolidando uma aproximação estratégica entre EUA e URSS, que atuaram de modo cooperativo para estabilizar o Afeganistão e impedir que a China adquirisse influência decisiva no Oriente Médio.
- E) A guerra caracterizou um movimento de defesa do Afeganistão contra a expansão norte-americana, visto que os Estados Unidos haviam invadido Cabul em 1978, e a URSS atuou apenas como força mediadora, em operação apoiada pela ONU.

QUESTÃO 38 – Em relação ao sistema colonial português na América, que articulou exploração econômica, imposição cultural e administração centralizada, assinale a alternativa INCORRETA.

- A) O sistema de capitanias hereditárias, instituído com base na concessão de extensos lotes territoriais, conferiu aos donatários prerrogativas administrativas e jurídicas significativas. Embora atuassem sob normas gerais estabelecidas pela Coroa, dispunham de margem de gestão local que, em certos casos, ampliou a percepção de relativa autonomia no exercício do poder.
- B) O pacto colonial consolidou-se como um conjunto de práticas econômicas e regulatórias que subordinavam a colônia aos interesses metropolitanos, impondo limites à circulação de mercadorias, ao comércio externo e ao desenvolvimento de atividades produtivas autônomas, práticas que buscavam garantir o controle fiscal e monopolista da Coroa portuguesa.
- C) A escravização indígena foi tema de intensos debates no período colonial e, apesar de restrições legais terem sido promulgadas desde o século XVI, a prática continuou ocorrendo sob diferentes justificativas, como guerras justas ou acusações de antropofagia, evidenciando contradições entre a legislação e o cotidiano colonial.
- D) A instituição do governo-geral, criada para fortalecer a presença régia e promover maior coordenação administrativa, acabou sendo interpretada por parte da historiografia como responsável por fragmentar ainda mais o território colonial, uma vez que teria reduzido a capacidade de articulação entre as capitanias ao concentrar decisões nas autoridades locais.
- E) As missões jesuíticas, além de promoverem a catequese e a organização das populações indígenas convertidas, exerceram influência direta sobre processos de ocupação territorial, rotas de deslocamento, definição de aldeamentos e introdução de atividades econômicas, atuando como agentes importantes na integração e controle de espaços coloniais.

QUESTÃO 39 – “Palavras como indústria, industrial, fábrica, classe média, classe trabalhadora, capitalismo e socialismo, ou ainda, aristocracia e ferrovia, liberal e conservador como termos políticos, nacionalidade, cientista e engenheiro, proletariado e crise (econômica) [...]. Imaginar o mundo moderno sem estas palavras (isto é, sem as coisas e conceitos a que dão nomes) é medir a profundidade da revolução que eclodiu entre 1789 e 1848, e que constitui a maior transformação da história humana desde os tempos remotos quando o homem inventou a agricultura e a metalurgia, a escrita, a cidade e o Estado. Esta revolução transformou, e continua a transformar, o mundo inteiro. Mas ao considerá-la devemos distinguir cuidadosamente entre os seus resultados de longo alcance, que não podem ser limitados a qualquer estrutura social, organização política ou distribuição de poder e recursos internacionais, e sua fase inicial e decisiva, que estava intimamente ligada a uma situação internacional e social específica” (Hobsbawm, 1996). Os processos revolucionários ocorridos entre os séculos XVIII e XIX promoveram profundas transformações em diferentes contextos históricos. A respeito desse tema, analise as assertivas abaixo e assinale V, se verdadeiras, ou F, se falsas.

- () A independência dos Estados Unidos instituiu uma república de inspiração liberal, mas preservou práticas sociais excludentes, como a escravidão, em tensão com o discurso universalista de direitos.
- () A Revolução Francesa afirmou princípios de universalismo jurídico e político, porém desenvolveu-se em meio a disputas internas que redefiniram continuamente os limites da cidadania.
- () As revoluções liberais de 1848 tiveram alcance continental, mas não lograram consolidar regimes estáveis, evidenciando os limites do liberalismo frente às estruturas sociais vigentes.

A ordem correta de preenchimento dos parênteses, de cima para baixo, é:

- A) V – F – F.
- B) F – F – V.
- C) V – V – F.
- D) F – V – V.
- E) V – V – V.

QUESTÃO 40 – A independência hispano-americana, de acordo com debates historiográficos na área, não pode ser compreendida apenas como ruptura com a Espanha, mas como reordenação das estruturas sociais coloniais. Em relação aos fatores resultantes desse processo, assinale a alternativa correta.

- A) Eliminação imediata das hierarquias étnicas e sociais.
- B) Homogeneização linguística e cultural.
- C) Continuidade de grupos *criollos* no poder político.
- D) Neutralidade britânica diante das recentes nações.
- E) Ausência de guerras civis posteriores.



Fundatec