

- Nas questões a seguir, marque, para cada uma, a única opção correta, de acordo com o respectivo comando. Para as devidas marcações, use a **Folha de Respostas**, único documento válido para a correção das suas respostas.
- Eventuais espaços livres — identificados ou não pela expressão “**Espaço livre**” — que constarem deste caderno de provas poderão ser utilizados para rascunho.

## PROVAS OBJETIVAS -- CONHECIMENTOS BÁSICOS --

### LÍNGUA PORTUGUESA

#### Texto CB1A1

As afirmações “Meus alunos não sabem português” ou “Eu não sei português” são comuns no dia a dia de brasileiros e brasileiras. Basta perguntar a qualquer falante do português se ele “sabe” português e veremos que, na maioria dos casos, a resposta será: “Não sei” ou “Não sei direito”.

Há diversos motivos que levam os falantes de uma língua a proferirem afirmações como essas. Há razões históricas e sociais que podem explicar esse sentimento dos brasileiros.

Uma delas é que, como o senso comum nos leva a pensar que saber gramática está, diretamente, ligado ao domínio de conceitos apresentados nos compêndios gramaticais, acabamos acreditando que, se alguém não sabe as regras apresentadas nesses compêndios, não sabe português.

É, no mínimo, lamentável imaginar que milhões de brasileiros, que se comunicam em português diariamente, durante toda sua vida, têm uma autoestima linguística tão baixa. Por acreditarem que não dominam certos aspectos de uma variedade da língua, chegam à conclusão de que não sabem sua própria língua materna.

Na verdade, todas as pessoas que são expostas à língua portuguesa desde o nascimento ou desde a infância sabem português. Portanto, todos os brasileiros nessa situação sabem português.

Desde o nascimento, nossa mente nos guia em nosso aprendizado linguístico. Crianças de 2 e 3 anos de idade já usam a língua portuguesa com desenvoltura, criam sentenças que nunca escutaram antes e aprendem mais a cada dia, apesar de ainda não terem ido à escola. Se nosso conhecimento sobre o funcionamento da língua portuguesa dependesse exclusivamente do que aprendemos na escola, só aprenderíamos a falar depois de ir à escola. Sabemos, entretanto, que isso não é necessário.

Quando entendemos que o conceito de gramática corresponde a um construto mental que cada membro da espécie humana desenvolve, desde que exposto a dados da língua em questão, vemos como é, no mínimo, impróprio afirmarmos que “não sabemos português”.

A escola, de fato, ensinará as crianças a escreverem — a se expressarem usando a modalidade escrita —, mas os conhecimentos gramaticais ensinados na sala de aula ficam muito aquém do conhecimento pleno de uma língua e daquilo que as crianças já adquiriram quando começaram a falar.

O professor, em sala de aula, poderá promover o conhecimento linguístico explícito de certos fenômenos linguísticos, tais como os de concordância, regência ou ordem, ou mostrar como tais fenômenos ocorrem nas diferentes variedades da língua portuguesa. No entanto, ele deve estar consciente de que, antes de a criança ir para a escola, ela já domina, tacitamente, esses conceitos.

#### Questão 1

Uma das principais ideias veiculadas no texto CB1A1 é a de que

- Ⓐ o estudante brasileiro já domina as regras da escrita mesmo antes de frequentar a escola.
- Ⓑ os compêndios gramaticais determinam o conhecimento linguístico que o falante deve ter.
- Ⓒ a escola brasileira, de maneira geral, não ensina a língua materna de forma adequada.
- Ⓓ os brasileiros não sabem bem o português.
- Ⓔ o conhecimento gramatical de uma língua está relacionado a um construto mental.

#### Questão 2

No quarto parágrafo do texto CB1A1, a autora lamenta o fato de milhões de brasileiros

- Ⓐ não saberem sua própria língua materna.
- Ⓑ terem baixa autoestima durante toda a vida.
- Ⓒ não dominarem aspectos da variedade padrão da língua.
- Ⓓ terem uma autoestima linguística tão baixa.
- Ⓔ comunicarem-se somente em português diariamente.

#### Questão 3

Consideradas a estrutura e a função do texto CB1A1, é correto afirmar que ele se caracteriza como

- Ⓐ dissertativo-expositivo.
- Ⓑ descritivo.
- Ⓒ injuntivo.
- Ⓓ dissertativo-argumentativo.
- Ⓔ narrativo.

#### Questão 4

No primeiro parágrafo do texto CB1A1, o emprego das aspas em ‘sabe’ (segundo período) tem por finalidade

- Ⓐ sugerir que a palavra é empregada com sentido distinto do original.
- Ⓑ indicar que o verbo foi empregado com ironia.
- Ⓒ mostrar a inadequação da palavra no contexto.
- Ⓓ indicar o uso da palavra em sentido denotativo.
- Ⓔ delimitar a fala de outra pessoa.

#### Questão 5

Assinale a opção em que a proposta de reescrita do primeiro período do segundo parágrafo do texto CB1A1 é gramaticalmente correta e coerente com as ideias originais.

- Ⓐ Existem diversos motivos que os falantes de uma língua se embasam para fazer afirmações como essas.
- Ⓑ Há diversos motivos que levam os falantes de uma língua a proferirem afirmações igual a essas.
- Ⓒ Existe diversos motivos que levam os falantes de uma língua a proferirem afirmações como essas.
- Ⓓ Tem diversos motivos que conduzem os falantes de uma língua à afirmações como essas.
- Ⓔ Há diversos motivos por que os falantes de uma língua proferem afirmações como essas.

**Questão 6**

No primeiro período do sexto parágrafo do texto CB1A1, o pronome “nos” funciona sintaticamente como

- A adjunto adnominal.
- B objeto indireto.
- C complemento nominal.
- D sujeito.
- E objeto direto.

**Questão 7**

No sétimo parágrafo do texto CB1A1, a locução “desde que” expressa circunstância de

- A concessão.
- B explicação.
- C adversidade.
- D tempo.
- E condição.

**Questão 8**

No último período do texto CB1A1, o advérbio “tacitamente” é empregado com o mesmo sentido de

- A naturalmente.
- B implicitamente.
- C precocemente.
- D certamente.
- E superficialmente.

**RACIOCÍNIO LÓGICO E MATEMÁTICO****Questão 9**

Assinale a opção em que é apresentado um número que somente possui representação decimal inexata periódica.

- A 3,14159265358979323846...
- B 0,123456789101112131415...
- C 0,17647058823529411764...
- D 12,00345999999999999999...
- E 0,101001000100001000001...

**Questão 10**

Uma empresa que vende apenas um tipo de produto decidiu, em certo mês, aumentar o preço de venda desse produto em 10%. No entanto, os funcionários da empresa perceberam que a quantidade vendida diminuiu 10% em relação ao mês anterior ao aumento.

Com base nessa situação hipotética, é correto afirmar que o faturamento dessa empresa depois da alteração do preço, comparado com o faturamento antes da alteração,

- A diminuiu 10%.
- B aumentou 10%.
- C permaneceu igual.
- D diminuiu 1%.
- E aumentou 1%.

**Questão 11**

Uma professora deseja dividir sua turma de 25 alunos em cinco grupos, cada um com cinco alunos, para a realização de um trabalho. Não há distinção entre as atribuições dos alunos em cada grupo, nenhum aluno pode participar de mais de um grupo e nem deixar de participar de algum.

A partir dessa situação hipotética, assinale a opção que corresponde ao número de maneiras distintas de essa divisão ser feita.

- A  $25! \div (5!)^5$
- B  $25! \div 5!$
- C  $25!$
- D  $5! \times 5$
- E  $(5!)^5$

**Questão 12**

Se uma professora sortear 4 de seus 20 alunos para uma visita a um museu, a quantidade de maneiras que a seleção poderá ser feita sem que os alunos A e B participem juntos do passeio será igual a

- A 1.632.
- B 4.845.
- C 4.692.
- D 3.876.
- E 3.060.

**Questão 13**

Assinale a opção que corresponde ao número 1,1111823823... em sua forma fracionária.

- A  $\frac{11.111.823}{9.990.000}$
- B  $\frac{11.099.889}{9.990.000}$
- C  $\frac{11.100.712}{9.990.000}$
- D  $\frac{1.823.823}{999.999}$
- E  $\frac{11.111.823}{9.999.999}$

**Espaço livre**

**Questão 14**

Uma professora pediu a cada estudante que levasse régua, fita métrica e uma grande cartolina branca para a sala de aula na aula seguinte, para a realização de uma atividade. No dia marcado, ela deu as seguintes orientações, a que os estudantes deveriam atender.

- 1) Desenhe um segmento de reta com mais de 1 metro de comprimento.
- 2) Marque, no segmento de reta, a lápis, um ponto indicado com o número 0 e outro ponto, indicado com o número 1, a exatamente 1 metro de distância do primeiro.
- 3) Utilizando sempre a escala métrica, marque, no segmento de reta, entre os números 0 e 1, todos os números decimais exatos com exatamente uma casa decimal.
- 4) Depois, marque todos os números decimais exatos com exatamente duas casas decimais.

Em seguida, em um experimento mental, a professora pediu aos estudantes que fechassem seus olhos e se imaginassem marcando, sucessivamente, todos os números decimais exatos com exatamente 3 casas decimais, depois exatamente 4, e assim por diante, indefinidamente.

Considerando um estudante que tenha executado com perfeição todos os comandos dados e desconsiderando eventuais dificuldades práticas quanto à espessura da ponta do lápis, assinale a opção correta acerca da atividade desenvolvida pela professora.

- A** O número 0,123456789999... não será marcado, mesmo após concluída a fase imaginativa da atividade.
- B** Se um ponto A do segmento de reta for escolhido ao acaso entre os números zero e um, necessariamente haverá, a uma distância inferior a  $1/10^{10}$  metros do ponto A, um dos pontos que teriam sido marcados na fase imaginativa da atividade proposta pela professora.
- C** Alguns números irracionais serão marcados em alguma das iterações da fase imaginativa da atividade.
- D** Cada número racional terá sido marcado após alguma das iterações da fase imaginativa da atividade.
- E** Após concluída a fase imaginativa da atividade, a reta ficaria completamente preenchida pelos números marcados, não sobrando nenhum ponto da reta não associado a algum dos números marcados.

**Questão 15**

Suponha que uma professora tenha constatado que, de seus vinte alunos, treze já haviam visitado o museu da cidade e quinze já haviam visitado o planetário. Nesse caso, o menor número possível de alunos que já visitaram tanto o museu quanto o planetário é

- A** 8.
- B** 7.
- C** 5.
- D** 2.
- E** 0.

**Questão 16**

Assinale a opção em que é corretamente apresentado o número de linhas da tabela-verdade associada à proposição “Se a pessoa é irracional, então é contraditória”.

- A** 2
- B** 4
- C** 8
- D** 16
- E** 32

**Espaço livre**

## CONHECIMENTOS DO ESTADO DO SERGIPE

### Questão 17

A respeito dos condicionantes geoambientais do estado de Sergipe, assinale a opção correta.

- Ⓐ O estado de Sergipe abrange três biomas distintos: a mata atlântica no litoral, a caatinga no vale do São Francisco e a mata de cocais na área de transição entre esses dois biomas.
- Ⓑ Os tabuleiros costeiros são formações de relevo exclusivas de Sergipe, que ocorrem tanto no litoral quanto no vale do São Francisco, e são superfícies planas de origem sedimentar cuja altitude varia entre o nível do mar e 500 metros acima dele.
- Ⓒ A região que compreende o sertão semiárido em Sergipe apresenta solos férteis e grandes reservatórios de água da bacia do rio São Francisco, que possibilitaram a expansão agropecuária, o uso intensivo do solo e a alta produtividade de áreas agrícolas.
- Ⓓ O crescimento urbano na região metropolitana de Aracaju ocorre de forma que são respeitadas as delimitações das bacias hidrográficas e as áreas de preservação permanente, que exercem o serviço ambiental de escoamento, infiltração e absorção das águas das chuvas.
- Ⓔ As principais vulnerabilidades ambientais em Sergipe se relacionam às inundações, aos deslizamentos de terra nas áreas litorâneas e no agreste e às secas periódicas no sertão.

### Questão 18

Acerca da formação metropolitana de Aracaju, assinale a opção correta.

- Ⓐ Além de ter uma grande região metropolitana e de ser a maior cidade do estado de Sergipe, Aracaju apresenta características de primazia e macrocefalia urbanas.
- Ⓑ A região metropolitana de Aracaju se consolidou como tal no final do século XIX, momento em que a cidade passou a ser a capital do estado de Sergipe.
- Ⓒ O núcleo urbano inicial do município de Aracaju surgiu no período colonial, a partir de 1808, e foi construído conforme o modelo de urbanização português, caracterizado pela concentração da cidade em torno da igreja matriz e da sede do poder público.
- Ⓓ A atividade turística a partir dos anos 80 do século XX fomentou a urbanização de Aracaju e dos municípios de sua região metropolitana, com a oferta de postos de trabalhos em diferentes atividades do setor de serviços.
- Ⓔ A região metropolitana de Aracaju é constituída por quatro municípios que formam uma aglomeração urbana integrada com centralidades e funcionalidades urbanas distintas.

### Questão 19

indicador	valor	ano
PIB (R\$ milhões)	51.861	2021
PIB <i>per capita</i> (R\$)	25.965	2022
população (milhões de pessoas)	2,30	2025
índice de desenvolvimento humano (IDH)	0,7	2021
índice de Gini	0,5	2024

Instituto Brasileiro de Geografia e Estatística (IBGE). **Indicadores de desenvolvimento econômico e social de Sergipe (SE)**. Elaboração: Valor data (com adaptações).

A tabela precedente apresenta os indicadores das potencialidades e perspectivas de desenvolvimento econômico e social do estado de Sergipe. A partir dos dados apresentados, assinale a opção correta.

- Ⓐ O IDH de 0,7 do estado de Sergipe em 2021, considerado alto, se justifica pela existência de um PIB muito elevado e de uma população reduzida, uma vez que o IDH é calculado com base na relação entre esses dois dados.
- Ⓑ Dos indicadores apresentados conclui-se que o IDH do estado de Sergipe era alto em 2021, mas seu índice de Gini revela que, em 2024, foi expressivo o nível de desigualdade de renda.
- Ⓒ O PIB *per capita* do estado de Sergipe em 2022 revela um nível de renda considerado médio, e é um indicador de desenvolvimento que reflete a distribuição de renda local.
- Ⓓ O índice de Gini é um indicador que mede as dimensões de renda, saúde e educação de determinado local, sendo correto concluir que, em Sergipe, a qualidade de vida da população é média, uma vez que o indicador teve, em 2024, um valor intermediário entre 0 e 1.
- Ⓔ O PIB sergipano foi, em 2021, um dos maiores da região Nordeste do Brasil, expressando a produção primária (agropecuária e mineração), que é a base da economia local, com destaque para os *royalties* do petróleo e do gás natural.

### Questão 20

Os dados do Censo Demográfico de 2022 feito pelo IBGE revelaram que Sergipe é o estado com a menor população indígena do Brasil, com 4.710 pessoas. Acerca da população indígena em Sergipe, assinale a opção correta.

- Ⓐ A colonização de Sergipe foi pautada por um processo de aproximação entre os colonizadores e os grupos indígenas por meio da catequese e da pacificação, o que resultou na forte influência cultural dos indígenas na formação socioespacial de Sergipe, identificada, por exemplo, na toponímia do estado.
- Ⓑ Caboclo é um termo colonial que foi amplamente utilizado para designar os indígenas sergipanos, e indica que a origem étnica desse grupo social eram os chamados “indígenas puros”, ou seja, aqueles que não se miscigenaram nem com os europeus nem com os povos africanos.
- Ⓒ Os xokó são o único povo indígena reconhecido pelo Estado brasileiro em Sergipe, com terra indígena demarcada e localizada às margens do rio São Francisco, no município de Porto da Folha.
- Ⓓ A ocupação do território pelos colonizadores europeus gerou um movimento de migração de populações indígenas dentro do atual estado de Sergipe: os xokó, por exemplo, que ocupavam inicialmente o litoral do estado, foram deslocados para o vale do rio São Francisco.
- Ⓔ A reduzida população indígena de Sergipe contrasta com o número expressivo de demarcações no estado, que conta com um total de 52 terras indígenas ocupadas por diferentes etnias, como tupinambá, kiriri, karapotó, kaxagó, caeté, aramuru, xokó e mais de uma dezena de outros povos originários.

**-- CONHECIMENTOS PEDAGÓGICOS --****EDUCAÇÃO BRASILEIRA:  
FUNDAMENTOS, TEMAS PEDAGÓGICOS  
E LEGISLAÇÃO EDUCACIONAL****Questão 21**

Tendo como referência os pressupostos teóricos da educação nova, julgue os itens seguintes.

- I A escola nova pauta-se em um currículo cuja centralidade é a instrução técnica e intelectual para formação de cidadãos.
- II A proposta educacional escolanovista tem como pressuposto o deslocamento do enfoque do desenvolvimento individual para o social.
- III Na educação nova, a subordinação é qualidade presente nos procedimentos didáticos e nas relações entre professores e alunos.
- IV Os pressupostos da educação nova são compostos pelos conceitos de experiência, investigação e descoberta, sintetizados na expressão “aprender fazendo”, de John Dewey.

Estão certos apenas os itens

- A** I e III.
- B** I e IV.
- C** II e IV.
- D** I, II e III.
- E** II, III e IV.

**Questão 22**

Assinale a opção correta em relação ao modelo teórico da educação popular libertadora, uma das grandes contribuições da América Latina à teoria e à prática educativa em âmbito internacional.

- A** Segundo esse modelo teórico, as aulas expositivas centradas no professor são o principal método de ensino, visto que expande a visão de mundo dos alunos, favorecendo o desenvolvimento de um pensamento crítico global.
- B** Os conteúdos curriculares e a metodologia de ensino da educação popular libertadora carecem de respaldo legal, não estando previstos nas orientações metodológicas nacionais vigentes.
- C** As premissas desse modelo teórico fundamentam-se no antagonismo entre prática pedagógica e visão de mundo dos sujeitos envolvidos no processo de ensino-aprendizagem.
- D** Essa proposta de educação opõe-se conceitualmente à definição de práxis educativa, na medida em que isola, metodologicamente, teoria e prática.
- E** Esse modelo teórico tem como ponto de partida a experiência social do indivíduo, a partir da qual são propostos temas geradores, cuja problematização levaria à conscientização, que, por sua vez, redundaria em ação social e política.

**Questão 23**

Em relação ao uso das novas tecnologias da informação e comunicação (TIC) como ferramentas de ensino-aprendizagem, assinale a opção correta.

- A** Em um ambiente educacional inovador e dinâmico, as TIC são utilizadas como ferramentas substitutivas do professor na organização e avaliação do processo de ensino e aprendizagem.
- B** O processo de ensino e aprendizagem é interno ao indivíduo, por isso o implemento dos dispositivos tecnológicos constituem metodologias acessórias, sem impacto significativo na qualidade de ensinar.
- C** A importância da interdisciplinaridade e da inter-relação entre diferentes áreas do conhecimento fica ainda mais evidente em um contexto no qual as tecnologias são utilizadas para enriquecer e diversificar as práticas pedagógicas.
- D** Embora as possibilidades oferecidas pelas TIC para personalizar a avaliação tornem o processo de ensino e aprendizagem mais flexível e adaptável às necessidades gerais dos estudantes, elas dificultam a construção ativa e colaborativa de conhecimento.
- E** Além das dificuldades subjetivas (fatores de primeira ordem), são os aspectos técnicos e estruturais (fatores de segunda ordem), como a preparação e a qualificação dos professores, que mais influenciam a efetiva aplicação de ferramentas tecnológicas em sala de aula.

**Questão 24**

Considerando os fundamentos legais da educação especial e inclusiva, assinale a opção correta.

- A** De acordo com a Lei Brasileira de Inclusão da Pessoa com Deficiência, o poder público fica responsável por uma série de ações que assegurem a implementação do sistema educacional inclusivo no Brasil, criando e desenvolvendo estratégias como a oferta de atendimento educacional especializado em salas de recursos multifuncionais e a acessibilidade arquitetônica e pedagógica.
- B** As Diretrizes Nacionais para a Educação Especial na Educação Básica preveem a obrigatoriedade de inclusão das pessoas com necessidades educacionais especiais na rede regular de ensino, restringindo o público-alvo da educação especial a alunos com deficiência e transtornos globais de desenvolvimento.
- C** O Decreto federal n.º 7.611/2011 faculta a oferta de educação especial e atendimento educacional especializado pelo professor de educação especial em escolas regulares ou centros de atendimento educacional especializado, cabendo aos estados e municípios garantir um sistema educacional inclusivo em todos os níveis, sem discriminação e com base na igualdade de oportunidades.
- D** Entre as ações previstas no Plano Nacional de Educação para a redução das desigualdades educacionais no Brasil, incluem-se a padronização do atendimento educacional especializado na educação básica para a população com idade até 17 anos, garantido o acesso ao sistema educacional inclusivo, e a oferta de um atendimento especializado que esteja de acordo com o rendimento apresentado pelos alunos.
- E** A Política Nacional de Educação Especial na Perspectiva da Educação Inclusiva, proposta em 2008, inovou ao orientar as instituições de ensino sobre a transversalidade da oferta da educação especial em todos os níveis e modalidades de ensino, sendo, entretanto, omissa quanto à formação de professores para a inclusão.

**Questão 25**

Entre os princípios que fundamentam a ação dos meios de comunicação na perspectiva da educação em direitos humanos, o Plano Nacional de Educação em Direitos Humanos prevê

- Ⓐ a divulgação de conteúdos que valorizem a cidadania, neutralizem as diferenças e promovam a unificação cultural.
- Ⓑ a conscientização da sociedade sobre o papel homogeneizador das mídias no comportamento individual e coletivo.
- Ⓒ o fim de embates ideológicos nas mídias.
- Ⓓ a liberdade de exercício de expressão e opinião.
- Ⓔ o apoio especial às empresas de mídia hegemônicas, dada sua credibilidade perante a sociedade.

**Questão 26**

As Diretrizes Curriculares Nacionais para a Educação das Relações Étnico-Raciais e para o Ensino de História e Cultura Afro-Brasileira e Africana são voltadas à formulação de projetos empenhados na valorização da história e da cultura dos afro-brasileiros e dos africanos, assim como aqueles comprometidos com a educação de relações étnico-raciais positivas. Um dos fundamentos que servem de referência para os sistemas e estabelecimentos de ensino e professores, entre outros pertinentes às bases filosóficas e pedagógicas que assumem, consiste no princípio da consciência política e histórica da diversidade, o qual conduz

- Ⓐ à condição para professores decidirem e agirem em nome dos alunos, assumindo a responsabilidade por relações étnico-raciais positivas, enfrentando e superando discordâncias, conflitos e contestações.
- Ⓑ à crítica, pelos coordenadores pedagógicos, orientadores educacionais e professores, das representações dos negros e de outras minorias nos textos e materiais didáticos.
- Ⓒ ao esclarecimento a respeito de equívocos quanto a uma identidade humana universal, e ao combate à privação e violação de direitos.
- Ⓓ à compreensão de que a sociedade é formada por pessoas que pertencem a grupos étnico-raciais distintos, que possuem cultura e história próprias, igualmente valiosas, e que, em conjunto, constroem, na nação brasileira, sua história.
- Ⓔ à ampliação do acesso a informações sobre a diversidade da nação brasileira e sobre a recriação das identidades, provocada por relações étnico-raciais.

**Questão 27**

Acerca da gestão democrática na educação, assinale a opção correta.

- Ⓐ A autonomia administrativa e financeira das escolas é essencial para a gestão democrática, devendo ocorrer de forma totalmente independente das demais instâncias, como a secretaria de educação local.
- Ⓑ A existência de mecanismos democráticos de participação nas decisões escolares, como eleição de diretores, conselho de escola e grêmios estudantil, garante a gestão escolar democrática, independentemente da situação em sala de aula.
- Ⓒ No contexto de conservação de deveres e de participação direta, a ideia de trabalho individual não pode existir quando adotado o pressuposto da gestão democrática.
- Ⓓ Nem todos sabem trabalhar coletivamente, por isso a construção do trabalho coletivo e da gestão democrática da escola cabe essencialmente aos diretores, tendo os coordenadores e supervisores escolares a função secundária de acompanhamento e avaliação dessa gestão.
- Ⓔ A gestão democrática desdobra-se em modo de ação fundamentado na participação dos profissionais da educação, das famílias e comunidades na gestão das escolas.

**Questão 28**

No que se refere às diretrizes nacionais vigentes para oferta do ensino médio, julgue os itens a seguir.

- I A estrutura dessas diretrizes compõe-se dos termos itinerários formativos, formação integral, unidades curriculares, arranjo curricular e competências (direitos e objetivos de aprendizagem), excluindo-se a formação geral básica prevista na BNCC.
- II Os itinerários formativos do currículo do ensino médio incluem ciências da natureza e suas tecnologias, ciências humanas e sociais aplicadas e matemática e suas tecnologias.
- III O ciclo de três anos de formação deverá conter, no mínimo, 2.400 horas, ressalvada a formação técnica e profissional, que deve alcançar 3.000 horas.
- IV A formação integral se refere ao desenvolvimento dos aspectos físicos, cognitivos e socioemocionais dos estudantes.

Estão certos apenas os itens

- Ⓐ I e III.
- Ⓑ I e IV.
- Ⓒ II e IV.
- Ⓓ I, II e III.
- Ⓔ II, III e IV.

**Questão 29**

Com base na Lei estadual n.º 8.025/2015, que dispõe sobre o Plano Estadual de Educação (PEE), assinale a opção correta.

- Ⓐ A fonte de informação para a avaliação da qualidade da educação básica no estado de Sergipe será o Sistema Nacional de Avaliação da Educação Básica (SAEB), criado pelo governo executivo federal em colaboração com os governos estaduais.
- Ⓑ O Instituto Nacional de Estudos e Pesquisas Educacionais Anísio Teixeira (INEP) é o órgão responsável pela aferição e divulgação da evolução no cumprimento das metas estabelecidas no PEE.
- Ⓒ Com o objetivo de subsidiar a elaboração do PEE para o decênio subsequente, o Fórum Nacional de Educação tem a incumbência de promover a articulação das conferências estaduais de educação com as conferências intermunicipais e municipais que as precederem.
- Ⓓ As metas do PEE devem ter como referência os dois últimos censos estaduais da educação básica e superior, sendo vedada a adoção de dados do censo nacional ou da Pesquisa Nacional por Amostra de Domicílios (PNAD).
- Ⓔ A execução do PEE e o cumprimento de suas metas serão objeto de monitoramento contínuo e de avaliações periódicas, realizados pela SEED/SE, pela Comissão de Educação da Assembleia Legislativa, pelo Conselho Estadual de Educação e pelo Fórum Estadual de Educação.

**Questão 30**

Considerando as normativas legais de inclusão na educação e sua aplicação no PEE, julgue os itens subsequentes.

- I São previstas no PEE a adequação arquitetônica e a oferta de transporte acessível como meios para garantir o acesso, a permanência e o avanço escolar dos estudantes com deficiência.
- II A PEE prevê como meta a contratação, mediante convênio, de, no mínimo, um atendente pessoal por turma para os estudantes com necessidades de apoio no ambiente escolar.
- III Não compõe o escopo do PEE a formação técnica e teórica de profissionais da educação para atendimento educacional de estudantes com deficiência, transtornos globais do desenvolvimento e altas habilidades/superdotação, por se tratar de responsabilidade das políticas federais de inclusão.
- IV A partir da previsão contida na Lei Brasileira de Inclusão da Pessoa com Deficiência, o PEE tem como meta garantir a oferta de educação bilíngue, em língua brasileira de sinais (LIBRAS) como primeira língua e na modalidade escrita da língua portuguesa como segunda língua, aos estudantes surdos e com deficiência auditiva com idade de zero a dezessete anos nas escolas e classes bilíngues e em escolas inclusivas.

Estão certos apenas os itens

- A** I e III.  
**B** I e IV.  
**C** II e IV.  
**D** I, II e III.  
**E** II, III e IV.

**LEITURA E INTERPRETAÇÃO DE DADOS  
E INDICADORES EDUCACIONAIS**

**Questão 31**

Acerca da avaliação educacional e do uso de indicadores, assinale a opção correta.

- A** Os exames padronizados de avaliação em larga escala são totalmente eficientes, uma vez que avaliam todas as instituições educacionais de forma igualitária.
- B** Indicadores de resultados educacionais dizem respeito apenas às realizações alcançadas pelas escolas.
- C** Indicadores de insumos e processos dizem respeito às realizações educacionais alcançadas por estudantes, escolas e sistemas educacionais.
- D** Na avaliação educacional de larga escala, recomenda-se juntar diferentes indicadores para criar um indicador composto apenas em situações em que seja necessário realizar juízo de valor.
- E** Combinar diferentes dimensões de qualidade ou desempenho educacional é uma forma de obter uma avaliação mais justa da instituição escolar.

**Questão 32**

Os resultados das avaliações do Sistema de Avaliação da Educação Básica de Sergipe (SAESE) devem ser utilizados

- I no planejamento dos planos de ação dos setores da SEED/SE e das diretorias de educação.
- II no planejamento das intervenções pedagógicas da unidade escolar.
- III na política de formação continuada de diretores, coordenadores, professores e técnicos das secretarias estadual e municipais de educação de Sergipe.
- IV para o cálculo do índice de desempenho escolar em Sergipe (IDESE).

Assinale a opção correta.

- A** Apenas os itens I, II e III estão certos.  
**B** Apenas os itens I, II e IV estão certos.  
**C** Apenas os itens I, III e IV estão certos.  
**D** Apenas os itens II, III e IV estão certos.  
**E** Todos os itens estão certos.

**Questão 33**

Acerca do Sistema de Avaliação da Educação Básica (SAEB), do Sistema de Avaliação da Educação Básica de Sergipe (SAESE) e da Avaliação Nacional de Alfabetização (ANA), assinale a opção correta.

- A** O SAEB e a ANA substituem a avaliação regional produzida pelo SAESE.
- B** O SAESE e o SAEB tiveram início na mesma época, sendo o primeiro uma ação estadual complementar à ação federal.
- C** A ANA deve ser a base de avaliação de todos os anos do ensino fundamental.
- D** A escala conceitual utilizada pela ANA para a fase de alfabetização é idêntica à do SAESE.
- E** O SAEB e o SAESE produzem um índice sintético com escala de 0 a 10.

**Questão 34**

ano	média SAEB
1	250
2	269
3	261,5
4	260
5	257

Com base nos dados da tabela precedente, que representa a média do SAEB no estado de Sergipe nos últimos cinco anos, assinale a opção correta.

- A** A mediana dos dados é igual a 269.  
**B** A média dos dados é igual a 250,5.  
**C** A moda dos dados é um valor superior a 250 e inferior a 257.  
**D** A mediana dos dados é igual a 260.  
**E** A média dos dados é igual a 261,5.

**Questão 35**

Acerca do SAEB, assinale a opção correta.

- Ⓐ As avaliações externas, como o SAEB, servem para examinar individualmente os estudantes e atribuir conceito tanto às instituições de ensino quanto aos alunos.
- Ⓑ O SAEB visa avaliar a qualidade da educação oferecida no Brasil, por meio da aplicação de testes e questionários realizados a cada dois anos, tanto na rede pública quanto na rede privada de ensino.
- Ⓒ Os resultados do SAEB de 2021 não foram impactados pelas situações de ensino remoto geradas pela pandemia de covid-19.
- Ⓓ As avaliações de larga escala, como o SAEB, têm como objetivo primordial ranquear as melhores escolas do Brasil.
- Ⓔ Nos últimos vinte anos, as avaliações do SAEB demonstram que o ensino médio das escolas da rede pública estadual de Sergipe tem melhorado suas notas gradativamente.

**SABERES DIGITAIS DOCENTES****Questão 36**

Assinale a opção correta acerca do uso de tecnologias digitais em práticas pedagógicas inclusivas e inovadoras.

- Ⓐ No Brasil, o uso pedagógico de tecnologias digitais não está presente na formação inicial ou complementar da maior parcela de professores e alunos de escolas públicas e privadas.
- Ⓑ As tecnologias digitais aplicadas à educação, diferentemente das tecnologias analógicas, são representadas por computadores, celulares, Internet, aplicativos, inteligência artificial e ambientes virtuais de aprendizagem, por exemplo.
- Ⓒ A dificuldade de acesso a determinados tipos de tecnologia por parte dos professores impede que qualquer ação inovadora seja desenvolvida nas escolas.
- Ⓓ As práticas pedagógicas inovadoras se resumem à substituição de tecnologias analógicas por tecnologias digitais, mesmo que não haja integração com o processo de aprendizagem.
- Ⓔ A proibição do uso de celulares pelos estudantes nas escolas desestimula a utilização de novas tecnologias.

**Questão 37**

A cidadania digital vai além do simples uso de computadores e dispositivos móveis. Ela envolve o conhecimento e a prática de comportamentos éticos, seguros e responsáveis no ambiente virtual. Nesse sentido, considera-se uma boa prática de cidadania digital

- Ⓐ o compartilhamento de notícias em *blogs* pessoais e redes sociais, como forma de expressão de opinião, mesmo que não se saiba da veracidade das informações.
- Ⓑ a priorização de atividades virtuais em detrimento de atividades presenciais.
- Ⓒ o preparo dos estudantes para o mercado de trabalho informal.
- Ⓓ o combate ao uso das redes sociais.
- Ⓔ a conscientização de alunos acerca de segurança digital e privacidade.

**Questão 38**

Em 2024, o Ministério da Educação publicou o **Referencial de Saberes Digitais Docentes**, um documento que auxilia os professores a utilizarem as tecnologias digitais nos processos de ensino e aprendizagem do ensino fundamental e do ensino médio. À luz desse referencial, assinale a opção correta de acordo com os níveis de desenvolvimento descritos no referido documento.

- Ⓐ O docente familiarizado com a prática inclusiva não é capaz de utilizar tecnologias digitais e assistivas para promover a inclusão.
- Ⓑ Um professor iniciante na prática pedagógica digital é considerado capaz de usar tecnologias e recursos digitais, como fóruns de discussão *online*, *quizzes* digitais e vídeos educativos, para dinamizar a prática pedagógica e diversificar estratégias de avaliação da aprendizagem.
- Ⓒ Na prática pedagógica, um docente que está no nível da integração é capaz de explorar e articular as tecnologias digitais, o planejamento didático e a prática pedagógica, integrando diversas metodologias mediadas por tecnologias digitais.
- Ⓓ O docente iniciante na análise de dados é capaz de utilizar ferramentas básicas de registro e análise de dados para organizar e visualizar informações, bem como é capaz de interpretar os dados para identificar tendências e padrões que indiquem as necessidades de aprendizagem dos estudantes.
- Ⓔ Um docente que está na fase de familiarização de curadoria e criação é considerado capaz de realizar a curadoria de conteúdos e recursos digitais, a partir de critérios previamente definidos, e de auxiliar outros professores nesse processo.

**Questão 39**

Segundo a BNCC, existem diferentes dimensões que caracterizam a computação e as tecnologias digitais, tematizadas tanto no que diz respeito a conhecimentos e habilidades quanto a atitudes e valores. Com base nas disposições da BNCC, assinale a opção correta.

- Ⓐ O pensamento computacional só pode ser desenvolvido nas escolas no ambiente destinado para este fim, isto é, em laboratórios de informática com conexão à Internet.
- Ⓑ Em função da idade e do nível de amadurecimento das crianças, as dimensões de tecnologias digitais e da computação não foram contempladas nos objetivos de aprendizagem da educação infantil, mas apenas nas competências específicas e habilidades dos diferentes componentes curriculares dos ensinos fundamental e médio.
- Ⓒ O pensamento computacional diz respeito às capacidades de compreender, analisar, definir, modelar, resolver, comparar e automatizar problemas e suas soluções, de forma metódica e sistemática, por meio do desenvolvimento de algoritmos.
- Ⓓ O conceito de cultura digital caracteriza-se pelas aprendizagens relativas às formas de processar, transmitir e distribuir a informação de maneira segura e confiável em diferentes artefatos digitais, sejam estes físicos ou virtuais.
- Ⓔ O conceito de mundo digital define-se pelas aprendizagens voltadas a uma participação mais consciente e democrática por meio das tecnologias digitais, o que supõe a compreensão dos impactos da revolução digital e dos avanços do mundo digital na sociedade contemporânea.

**Questão 40**

Em uma turma do 7.º ano do ensino fundamental, o professor propôs uma atividade em que os estudantes deveriam desenvolver um programa que armazenasse um cadastro de grupos de pessoas, com os dados de nome, telefone e data de nascimento (dia, mês, ano), e realizasse consultas, como identificação das pessoas cadastradas que fazem aniversário em determinado mês.

De acordo com o documento complementar à BNCC no tocante à computação (BNCC Computação), a atividade proposta pelo professor nessa situação hipotética atende ao eixo denominado

- A** mundo digital.
- B** cultura digital.
- C** inovação.
- D** inteligência artificial.
- E** pensamento computacional.

---

**Espaço livre**

---

**-- CONHECIMENTOS ESPECÍFICOS --****Questão 41**

Julgue os itens a seguir, relativos às características das tendências que influenciaram o ensino da arte no Brasil.

- I A tendência acadêmica caracteriza-se pela crítica aos currículos eurocentrados.
- II A tendência tecnicista é caracterizada pela criatividade no processo de criação.
- III A tendência de livre expressão caracteriza-se pela centralidade na espontaneidade.
- IV A tendência tradicional caracteriza-se pelo ensino do desenho de observação.

Assinale a opção correta.

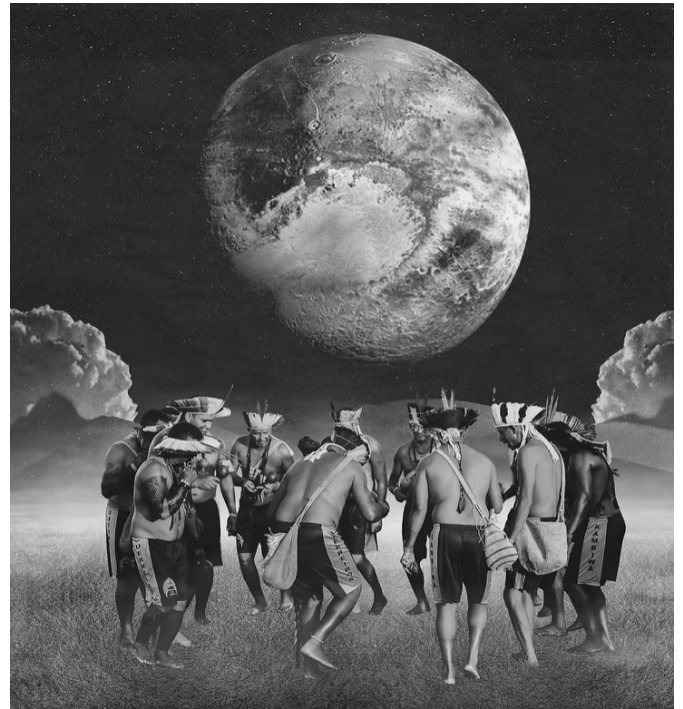
- A** Apenas os itens I e II estão certos.
- B** Apenas os itens I e IV estão certos.
- C** Apenas os itens II e III estão certos.
- D** Apenas os itens III e IV estão certos.
- E** Todos os itens estão certos.

**Questão 42**

O sítio do Justino, localizado na região Nordeste do Brasil, dispõe de um acervo de documentos pré-históricos sob a forma de registros gráficos fixados por

- A** sinais em tecido.
- B** desenhos em rochas.
- C** gravuras em metal.
- D** símbolos em bronze.
- E** pinturas em argila.

**Espaço livre**

**Questão 43**

Kadu Kuxuru. A dança dos cablocos. Internet: [www.araraneon.com.br](http://www.araraneon.com.br).

O artista Kadu Kuxuru, autor da obra artística reproduzida na imagem precedente, utiliza a colagem em uma perspectiva decolonial. No que diz respeito à técnica utilizada por ele, evidencia-se a apropriação

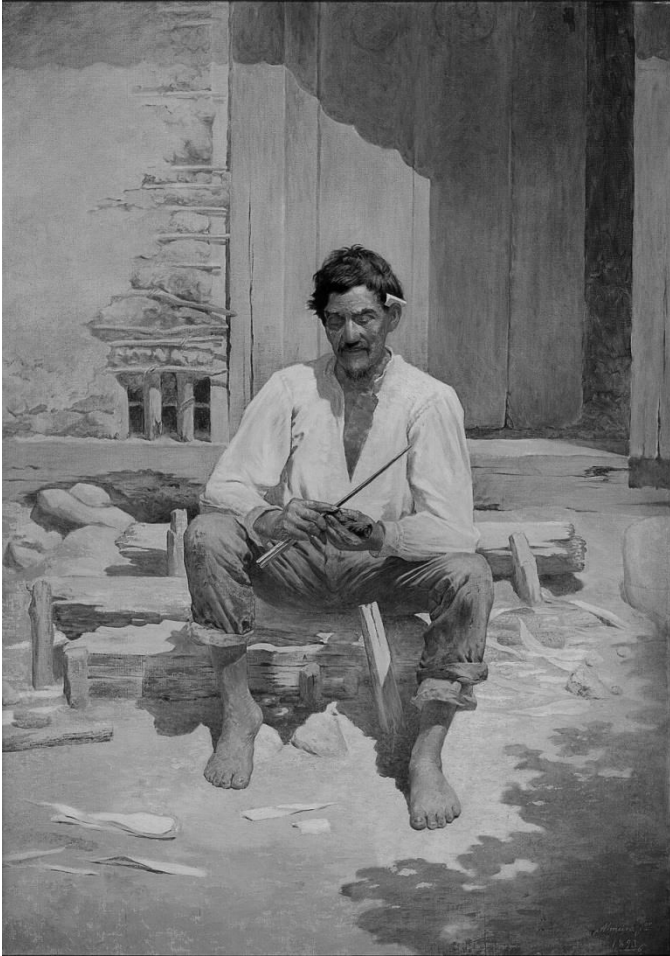
- A** das tecnologias analógicas pelos artistas indígenas.
- B** dos círculos cromáticos típicos da arte indígena.
- C** das tecnologias digitais pelos artistas indígenas.
- D** dos recursos da perspectiva clássica nas artes indígenas.
- E** dos recursos técnicos da arte moderna pelos indígenas.

**Questão 44**

Rosana Paulino e Everton dos Santos destacam-se por produções artísticas cujas temáticas estão relacionadas

- A** à defesa e à preservação da caatinga.
- B** a memórias africanas ancestrais.
- C** à emancipação política de Sergipe.
- D** à história da construção de Sergipe.
- E** à tradição cultural do povo Xokó.

## Questão 45



Almeida Junior. *Caipira picando fumo*. Internet: <https://enciclopedia.itaucultural.org.br>.

A obra de Almeida Junior reproduzida na imagem precedente é interpretada como

- A uma lembrança depreciativa do tabaco no interior brasileiro no século XIX.
- B uma representação das peculiaridades da vida rural brasileira no século XIX.
- C a celebração das urbanizações das cidades brasileiras no século XIX.
- D uma exaltação ao embranquecimento da população brasileira do século XIX.
- E a representação caricata do caipira do interior brasileiro do século XIX.

## Questão 46

Assinale a opção em que são corretamente citados os elementos da linguagem musical.

- A melodia, harmonia e ritmo
- B gênero, ritmo e letra
- C harmonia, letra e ritmo
- D harmonia, gênero e estilo
- E letra, gênero e estilo

## Questão 47

O reisado, manifestação cultural profano-religiosa que celebra o nascimento de Jesus com brincantes e músicos que, em cortejo, percorrem as casas dos lugares onde se apresentam, tem influência musical

- A americana.
- B africana.
- C indígena.
- D europeia.
- E oriental.

## Questão 48

No método de ensino musical Suzuki,

- I o aprendizado do instrumento ocorre pelo incentivo da escuta recorrente da peça do repertório.
- II as atividades para o aprendizado do repertório e das técnicas musicais são individuais.
- III o aprendizado envolve o treinamento de movimentos corporais para liberar tensões.
- IV as atividades enfatizam a postura, a posição correta e a liberdade de movimentos.

Assinale a opção correta.

- A Nenhum item está certo.
- B Apenas o item I está certo.
- C Apenas o item II está certo.
- D Apenas o item III está certo.
- E Apenas o item IV está certo.

## Questão 49

O Pro Tools é um *software* utilizado em composições musicais para

- A equalização e harmonização.
- B gravação e montagem.
- C gravação, edição e mixagem.
- D montagem e harmonização.
- E edição, montagem e corte.

**Espaço livre**

## Questão 50

Tarsila do Amaral. **Abaporu**. Internet: <https://www.moma.org>.

A obra **Abaporu**, reproduzida na imagem precedente, é um ícone do

- Ⓐ concretismo.
- Ⓑ modernismo brasileiro.
- Ⓒ surrealismo brasileiro.
- Ⓓ neoconcretismo.
- Ⓔ construtivismo.

## Espaço livre

## Texto 1A2

Por que um branco brochado de negro? Pela inexistência de um intérprete dessa raça? Entretanto, lembrava que, em meu país, onde mais de vinte milhões de negros somavam quase metade de sua população de sessenta milhões de habitantes, na época, jamais assistira a um espetáculo cujo papel principal tivesse sido representado por um artista da minha cor. Não seria, então, o Brasil, uma verdadeira democracia racial? Minhas indagações avançaram mais longe: na minha pátria, tão orgulhosa de haver resolvido exemplarmente a convivência entre pretos e brancos, deveria ser normal a presença do negro em cena, não só em papéis secundários e grotescos, conforme acontecia, mas encarnando qualquer personagem — **Hamlet** ou **Antígona** — desde que possuísse o talento requerido. Ocorria de fato o inverso: até mesmo um **Imperador Jones**, se levado aos palcos brasileiros, teria necessariamente o desempenho de um ator branco caiado de preto, a exemplo do que sucedia desde sempre com as encenações de **Otelo**. Mesmo em peças nativas, tipo **O Demônio Familiar** (1857), de José de Alencar, ou **Iaiá Boneca** (1939), de Ernani Fornari, em papéis destinados especificamente a atores negros foi norma a exclusão do negro autêntico em favor do negro caricatural. Brochava-se de negro um ator ou atriz brancos quando o papel contivesse certo destaque cênico ou alguma qualificação dramática. Intérprete negro só se utilizava para imprimir certa cor local ao cenário, em papéis ridículos, brejeiros e de conotações pejorativas.

Abdias do Nascimento. **Teatro experimental do negro: trajetória e reflexões**.  
In: *Revista do Patrimônio Histórico e Artístico Nacional*, n. 25, 1997.  
Internet: <[www.scielo.br](http://www.scielo.br)> (com adaptações).

## Questão 51

Tendo como referência inicial o texto 1A2, assinale a opção correta em relação à história do teatro brasileiro.

- Ⓐ O teatro negro só surgiu como objeto de conhecimento após a criação do grupo **Teatro Experimental do Negro**, já que, até então, não havia atores negros profissionais.
- Ⓑ Abdias do Nascimento, que ocupou cargo de senador da República, tinha uma visão política sobre o teatro, mas não se envolveu artisticamente com a prática teatral.
- Ⓒ A expressão “branco brochado de negro”, também conhecida como *blackface*, remete a uma prática racista cujos efeitos incluíam manter atores negros fora do palco ou em papéis menores.
- Ⓓ O **Teatro Experimental do Negro** foi um grupo de teatro cujo objetivo principal era montar, somente com atores negros, as obras clássicas tradicionalmente encenadas somente por atores brancos.
- Ⓔ O ensino do teatro jesuíta contempla o ensino de teatro afrodescendente e indígena brasileiro, por meio do sincretismo religioso.

### Questão 52

A partir do texto 1A02, assinale a opção correta a respeito de teatro e ensino de teatro.

- Ⓐ O movimento do **Teatro Experimental do Negro** não está associado a outros movimentos artísticos e culturais do Brasil dos séculos XIX e XX, tendo permanecido isolado em decorrência do racismo.
- Ⓑ O **Teatro Experimental do Negro**, assim como a figura de Abdias do Nascimento, é crucial para o entendimento do teatro e do audiovisual brasileiro contemporâneo.
- Ⓒ As práticas e acontecimentos relacionados ao contexto de criação de uma obra são aspectos irrelevantes para o ensino especificamente voltado para a montagem de um espetáculo em sala de aula, já que o objetivo é dramatizar a peça e aprender como fazê-lo.
- Ⓓ A maquiagem, ao contrário da caracterização de uma personagem, não possui impacto social e político no discurso estético de um espetáculo.
- Ⓔ Como a crítica teatral opera sobre a literatura dramática mais que sobre a montagem dessa literatura, é indiferente à análise crítica o fato de o personagem Otelo ser branco ou Hamlet ser negro em uma peça teatral.

### Questão 53

Considerando o texto 1A2 e as competências e habilidades previstas na Base Nacional Comum Curricular (BNCC) para o ensino do componente curricular Arte, julgue os seguintes itens.

- I A discussão apresentada pelo autor remete à habilidade da BNCC consistente em analisar os diálogos e os processos de disputa por legitimidade nas práticas de linguagem e em suas produções artísticas, corporais e verbais.
- II O fato de que “um **Imperador Jones**, se levado aos palcos brasileiros, teria necessariamente o desempenho de um ator branco caiado de preto” exemplifica a dificuldade de se trabalhar, em sala de aula, a habilidade de apropriar-se do patrimônio artístico de diferentes tempos e lugares, com a compreensão da sua diversidade, bem como dos processos de legitimação das manifestações artísticas na sociedade, e o desenvolvimento da visão crítica e histórica.
- III A habilidade de analisar criticamente preconceitos, estereótipos e relações de poder presentes nas práticas corporais, adotando-se posicionamento contrário a qualquer manifestação de injustiça e desrespeito a direitos humanos e valores democráticos, poderia ser trabalhada em sala de aula a partir do estudo do texto e do **Teatro Experimental do Negro**.

Assinale a opção correta.

- Ⓐ Apenas o item II está certo.
- Ⓑ Apenas o item III está certo.
- Ⓒ Apenas os itens I e II estão certos.
- Ⓓ Apenas os itens I e III estão certos.
- Ⓔ Todos os itens estão certos.

### Questão 54

Considerando o que prevê a BNCC para o ensino do componente curricular Arte, assinale a opção correta.

- Ⓐ As danças tradicionais das quadrilhas juninas são um exemplo de cultura popular que abarca os elementos narrativos teatrais, como personagens, e da brincadeira puxada pela figura do marcador.
- Ⓑ Ao se questionarem e analisarem em sala de aula os elementos cênicos das manifestações de danças tradicionais brasileiras em relação ao seu significado na atualidade, negam-se a herança e a identidade formativa de seu povo.
- Ⓒ A adaptação de obras de outras culturas e contextos históricos de acordo com realidade atual, com elementos regionais brasileiros, é considerada prática pedagógica inadequada, visto que desconsidera a diversidade cultural e a legitimação da obra original.
- Ⓓ A documentação de processos artístico-pedagógicos, como vídeos, fotos, diários de criação, por exemplo, produz material de arquivo e levantamento de dados, mas não pode ser classificada como prática artístico-pedagógica em si.
- Ⓔ Permitir que estudantes percebam que o movimento cotidiano de dentro de suas casas pode ser dançado valoriza a relação da dança como manifestação popular, mas a descaracteriza como manifestação artística.

### Questão 55

No que se refere ao ensino da Arte no Brasil, assinale a opção correta.

- Ⓐ A prática da mediação teatral acaba por subestimar o seu público, pois explica os significados de uma peça que deveria ser apreciada pelo indivíduo sem um mediador.
- Ⓑ Diferenciar o texto dramático (escrito) e o texto cênico (encenado) é contraproducente para o ensino de teatro, já que o segundo é a representação do primeiro em cena.
- Ⓒ As metodologias das criações coletivas e processos colaborativos edificam a autonomia, mas prejudicam a relação com o docente, que perde autoridade no processo de criação sem hierarquias.
- Ⓓ A execução da expressividade da prática artística em processo de aprendizagem independe da teoria.
- Ⓔ A prática pedagógica da mediação artística atenta-se a contextualizações e provocações, e não à condução da experiência individual e leitura específica de obras artísticas.

**Questão 56**

O Projeto Pés iniciou-se em 2011, como pesquisa do movimento expressivo com pessoas com deficiência, desenvolvido através de técnicas do teatro-dança. Adaptação é uma palavra muito usada nesse meio. É a ideologia de trabalho segundo a qual não são os alunos que devem adaptar-se à metodologia, mas a metodologia que deve estar apta aos seus alunos.

Iara Moraes Pacheco. **Projeto pés: identidade e criação em artes com pessoas com deficiência.**  
Internet: <bdm.unb.br> (com adaptações).

Tendo como referência inicial o trecho apresentado, assinale a opção correta a respeito do ensino de dança.

- A** A preparação do espaço físico da sala de aula deve seguir um único padrão, para não reforçar preconceitos e diferenciar estudantes com ou sem deficiência, e permitir igualdade de tratamento.
- B** Dividir a turma entre pessoas com e sem deficiência para executar exercícios é uma didática adaptativa que atende melhor às necessidades específicas de cada grupo.
- C** O trabalho em dança com estudantes com deficiência que possuem resistência ao toque torna-se inviável, pois impossibilita a correção de movimentos e posturas necessários para coreografias.
- D** Exercícios provindos de técnicas da dança formal não se aplicam ao trabalho com estudantes com deficiência por terem sido pensados para um corpo padrão normalizado sem deficiência.
- E** O trabalho pedagógico com a expressividade de corpos com deficiência contribui para o desenvolvimento da prática anticapacitista, que se concentra naquilo que pode um corpo, em vez de naquilo que ele não pode.

**Questão 57**

Acerca da dança e do ensino de dança no Brasil, assinale a opção correta.

- A** A dança brasileira sempre atuou no popular e no erudito, em uma expressividade mestiça reconhecida em sua riqueza, inclusive entre linguagens, como é o caso da capoeira, por exemplo.
- B** O teatro e a dança exaltaram as práticas europeias até meados de 1940, em um movimento contrário ao que acontecia em outras artes desde, pelo menos, a Semana de Arte Moderna, em 1922.
- C** A compreensão do funcionamento e do uso de recursos oferecidos pelas tecnologias digitais para o tratamento da música, como mixagem, sampleamento e edição, não se relaciona com a dança, vinculada aos recursos do audiovisual.
- D** A composição coreográfica, uma das mais antigas e tradicionais metodologias do ensino de dança, integra-se a outras metodologias, como a técnica criativa por improvisação, por exemplo.
- E** Manifestações artísticas são as produções legitimadas pelas instituições culturais e veiculadas pela mídia, e os processos de aprendizagem correspondem à aquisição de códigos e técnicas.

**Questão 58**

Quando nós, povos indígenas, tratamos e olhamos o nosso corpo, olhamos a partir do nosso ponto de vista de transformação. O corpo está em constante transformação, está em movimento. Uma das coisas que eu levantei na minha tese de doutorado é exatamente como nós, povos indígenas, compreendemos e conceituamos o corpo. Cheguei a uma questão que o corpo, do nosso ponto de vista, é a síntese de todos os elementos, os nossos especialistas falam que o corpo é constituído de vida água, quando digo água, não é água que a gente conhece, é a água na sua essência, vida-animal na sua essência, vida-vegetal, vida-luz, vida-terra. Essa noção de constituição do corpo como elemento é fundamental, é onde os nossos especialistas lançam mão para transformar o corpo; então Bahseese como arte transforma o corpo pelo poder de manipulação das qualidades sensíveis e das coisas via palavras, pela formação que os especialistas têm, portanto, para nós, a oralidade é importante, falar para nós não é qualquer coisa, é a palavra que transforma, é a palavra que destrói, é a palavra que constrói, o poder da palavra é superimportante, portanto a arte do Bahseese é isso. Dizia o grande professor indígena Brasilino Barreto: “Esse poder que está na ponta da boca”. Assim como para os brancos o poder está na caneta, na escrita.

João Paulo Barreto Yepamahã e Luiz Davi Vieira Gonçalves.

**Teatro e povos indígenas: o perigo da folclorização.** In: Naine Terena e Andreia Duarte (Org.).

**Teatro e os povos indígenas: janelas abertas para a possibilidade.**

Rio de Janeiro: Editora Outra Margem / São Paulo: N-1 Edições, 2023 (com adaptações).

A partir da leitura desse texto, assinale a opção correta.

- A** O ensino de arte permite práticas pedagógicas com a perspectiva de transformação proposta no texto somente nos processos de aprendizado e criação, pois o produto final precisa ser fixado e formatado como obra.
- B** O domínio didático da dança que trata da consciência corporal, por tratar do entendimento anatômico e fisiológico, não comporta a perspectiva de corpo proposta no texto.
- C** O ensino de teatro indígena foi impossibilitado no Brasil justamente por sua tradição oral, que impossibilitou que fosse registrado historicamente.
- D** Ensinar arte indígena por meio de sua classificação apenas como folclore desvaloriza sua dimensão artística autônoma, suas técnicas complexas, funções sociais, espirituais e estéticas próprias.
- E** A oralidade, embora presente na dança, não deve ocupar lugar de expressão corporal e criativa como propõe o texto, sob pena de desvirtuar a não verbalidade da expressão corporal.

**Questão 59**

Em relação à improvisação e ao ensino da Arte no Brasil, assinale a opção correta.

- Ⓐ Os jogos teatrais propostos por Viola Spolin são uma metodologia de ensino de teatro pautada na improvisação e criada para compensar a falta de recursos didáticos nas aulas ministradas, nos Estados Unidos da América, a crianças imigrantes que não falavam inglês.
- Ⓑ As metodologias de ensino de dança por meio da improvisação e de jogos são adequadas ao ensino fundamental, médio e superior, mas não à educação infantil, dados os riscos físicos do movimento improvisado.
- Ⓒ O trabalho com improvisação em sala de aula requer o estabelecimento dos acordos de grupo, propostos por Viola Spolin, e atenção a aspectos de consentimento e códigos de segurança a serem usados durante os jogos.
- Ⓓ O **Teatro do Oprimido** dialoga com o teatro por meio da improvisação como ação política e social e, por dispensar o caráter artístico, é focado no trabalho com não atores.
- Ⓔ A improvisação dialoga com os elementos fluidos das artes performativas, mas não se relaciona com elementos como o figurino, a maquiagem, o cenário, a iluminação e a sonoplastia, que, uma vez definidos, não se alteram pelo improvisado.

**Questão 60**

Na década de 40 do século XX, alguns autores sergipanos assinavam pequenas comédias e ligeiras dramatizações históricas, apresentadas numa espécie de rádio-teatro por meio do programa **Teatro pelo Éter**, que, dirigido por Pedro Teles, ia ao ar no ano de 1944 pelos microfones da PRJ-6, Rádio Difusora de Sergipe.

Internet: <empautaufs.wordpress.com> (com adaptações).

Tendo o texto precedente como referência, assinale a opção correta a respeito de aspectos diversos do ensino de artes.

- Ⓐ O recurso da videodança reduz o trabalho corporal em dança ao recorte da edição de imagem, explorando, nos processos de aprendizagem, mais a linguagem cinematográfica que a dança.
- Ⓑ O estudo de diferentes estilos de palco torna-se irrelevante no contexto brasileiro, uma vez que a maioria absoluta dos palcos em edifícios teatrais brasileiros só apresentam o palco italiano.
- Ⓒ Radionovelas, rádio-teatro e fotonovelas são exemplos de linguagens artísticas de forte impacto histórico na arte brasileira, que, mesclando diferentes artes, podem ser utilizadas como recursos didáticos acessíveis na atualidade.
- Ⓓ Radionovelas e rádio-teatro, assim como as telenovelas e fotonovelas, são exemplos de dominação de uma linguagem artística sobre a outra, com prejuízo de elementos teatrais.
- Ⓔ A dramaturgia ou coreografia autoral de estudantes é parte de uma metodologia que despreza técnica e estética em favor da autonomia no processo de criação artística.

---

**Espaço livre**