

**EDITAL Nº 001/2025 DO
CONCURSO PÚBLICO
UNIFICADO PARA O MUNICÍPIO
DE RIACHO DAS ALMAS (PE)**

AGENTE COMUNITÁRIO DE SAÚDE

Atenção: Fraudar ou tentar fraudar Concursos Públicos é Crime previsto no art. 311-A do Código Penal.

ORIENTAÇÕES IMPORTANTES AO CANDIDATO:

1. Conferência de documentos:

- ✓ Verifique seu nome, número do documento e número de inscrição em todos os materiais entregues.
- ✓ Confira o Caderno de Questões quanto a falhas de impressão ou numeração.

2. Cumprimento das normas:

- ✓ O descumprimento de qualquer regra constante no Edital, Caderno de Questões ou Folha de Respostas poderá acarretar a eliminação do candidato.

3. Folha de Respostas:

- ✓ É o único documento válido para avaliação.
- ✓ Preencha corretamente o campo da assinatura.
- ✓ Assinale apenas uma alternativa por item.
- ✓ Utilize apenas caneta esferográfica azul ou preta.
- ✓ Devolva a Folha de Respostas preenchida e assinada ao fiscal.

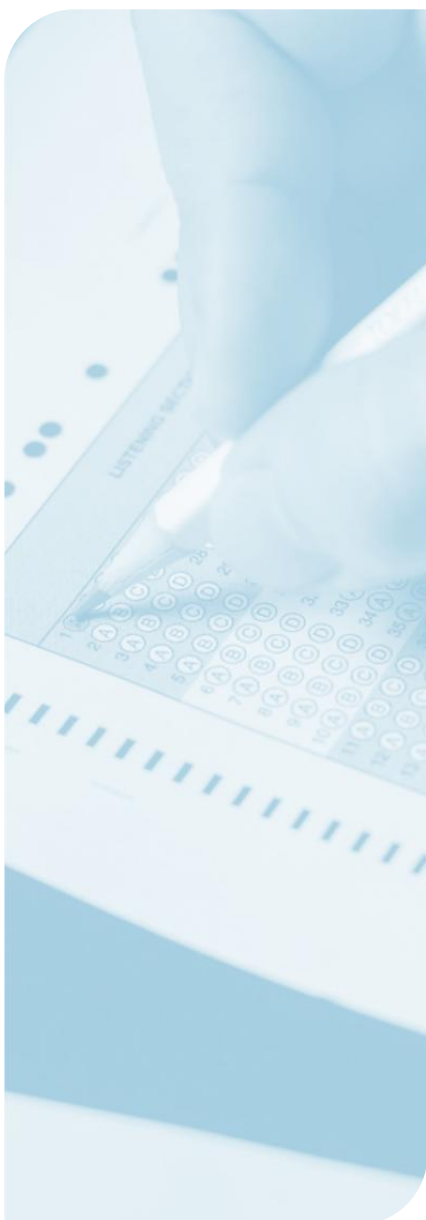
4. Divulgação de provas e gabaritos:

- ✓ Estarão disponíveis no site do Instituto IGEDUC (www.igeduc.org.br), conforme o Edital.

5. Condutas proibidas:

- ✓ Manusear o Caderno de Questões antes do horário oficial.
- ✓ Comunicar-se com outros candidatos durante a prova.
- ✓ Usar aparelhos eletrônicos de qualquer tipo.
- ✓ Anotar o gabarito fora da Folha de Respostas.

6. Salvo disposição em contrário no enunciado da questão, as questões de legislação deverão ser respondidas com base na versão vigente e mais atualizada de cada norma legal.



CONHECIMENTOS GERAIS

O texto seguinte servirá de base para responder às questões de 1 a 8.

Gripe K é identificada no Brasil: como é a variante do influenza A que gerou alerta da OMS para 2026

A Organização Mundial da Saúde (OMS) emitiu um alerta para a próxima temporada de gripe, prevista para o fim de 2025 e início de 2026, após identificar um aumento da circulação do vírus influenza em várias partes do mundo.

No Brasil, autoridades de saúde confirmaram recentemente a detecção da variante genética K do influenza A (H3N2) em amostras analisadas no estado do Pará, segundo o Informe de Vigilância das Síndromes Gripais referente à Semana Epidemiológica 49, divulgado em 12 de dezembro de 2025.

O crescimento vem sendo impulsionado sobretudo por uma variante do influenza A (H3N2), que começou a se espalhar mais rapidamente a partir de agosto de 2025 e passou a chamar a atenção de autoridades de saúde.

Segundo a OMS, trata-se do chamado subclado (ou variante genética) 'K' — também identificado como J.2.4.1 —, uma nova ramificação genética do vírus da gripe sazonal.

Apesar do avanço em diferentes países, os dados disponíveis até agora não indicam que essa variante cause quadros mais graves da doença.

Ainda assim, o momento preocupa porque coincide com a chegada do inverno no Hemisfério Norte, período em que aumentam os casos de gripe e de outras infecções respiratórias, o que pode pressionar os sistemas de saúde.

O termo "gripe K" tem ganhado espaço em redes sociais e manchetes, mas a OMS ressalta que não se trata de um vírus novo.

Na prática, trata-se da evolução esperada do influenza A, um vírus conhecido por sofrer mudanças constantes.

A ramificação genética K tem algumas alterações genéticas em relação a variantes anteriores e vem sendo identificado com mais frequência em amostras analisadas ao redor do mundo.

No comunicado, a OMS faz uma ressalva importante: a atividade global de gripe ainda está, em termos gerais, dentro do esperado para a estação. Ao mesmo tempo, porém, alguns países registraram aumentos mais cedo e mais intensos do que o habitual — um sinal de alerta num cenário em que hospitais já costumam operar sob maior pressão durante o inverno.

A OMS descreve o cenário atual como o da gripe sazonal, uma infecção respiratória causada por vírus influenza que circulam globalmente e podem provocar desde sintomas leves até quadros graves, com risco de hospitalização e morte, sobretudo entre os mais vulneráveis.

Segundo a organização, os dados epidemiológicos disponíveis até o momento não apontam aumento na gravidade dos casos ligados à variante K. Ainda assim, a OMS classifica o avanço dessa variante como uma "evolução notável", já que ela vem se espalhando rapidamente em diferentes regiões.

Esse tipo de mudança é acompanhado de perto porque o influenza A (H3N2), assim como outros vírus da gripe, passa por alterações genéticas frequentes. Essas transformações podem influenciar tanto como o vírus se espalha quanto o nível de proteção da população, construída a partir de infecções anteriores ou da vacinação.

<https://www.bbc.com/portuguese/articles/cr713v10k7go>

Questão 01

"A Organização Mundial da Saúde emitiu um alerta para a próxima temporada de gripe, prevista para o fim de 2025 e início de 2026, após identificar um aumento da circulação do vírus influenza em várias partes do mundo."

Considerando o texto-base, identifique a alternativa INCORRETA.

- (A) O público pode se confundir com o termo "gripe K", achando que é um vírus novo, quando na verdade é uma evolução esperada do influenza A.
- (B) A variante K aumenta a atenção das autoridades de saúde por causa da sua rápida propagação, pois essa variante provoca casos de gripe mais graves que as demais variantes.
- (C) A chegada do inverno no Hemisfério Norte representa risco adicional, pois aumenta a incidência de gripe e outras infecções respiratórias, pressionando hospitais.
- (D) A vacinação e a imunidade prévia podem ter eficácia variável, já que alterações genéticas frequentes podem reduzir a proteção construída a partir de infecções anteriores.

Questão 02

"A ramificação genética K tem algumas alterações genéticas em relação a variantes anteriores e vem sendo identificado com mais frequência em amostras analisadas ao redor do mundo."

Quanto à concordância nominal, analise as afirmativas a seguir:

- I. A expressão 'identificado' está incorreta, pois o verbo deve concordar com o núcleo do sujeito 'ramificação', que é feminino, devendo, portanto, ser usada a forma 'identificada'.
- II. A expressão 'identificado' está correta, pois foi usada de forma impessoal, não devendo sofrer alteração.
- III. Os adjetivos 'genéticas' e 'analisadas' apresentam concordância adequada, embora estejam relacionados a substantivos diferentes.

IV. A forma verbal 'vem' deveria ser flexionada em 'vêm', uma vez que estabelece concordância com o núcleo 'variantes', que se encontra no plural.

É CORRETO o que se afirma em:

- (A) I e III apenas.
- (B) II, III e IV apenas.
- (C) I apenas.
- (D) I, II, III e IV.

Questão 03

"O termo 'gripe K' tem ganhado espaço em redes sociais e manchetes, mas a OMS ressalta que não se trata de um vírus novo."

Analise as reescritas a seguir e identifique aquela que NÃO preserva o sentido originalmente atribuído pelo autor.

- (A) O termo 'gripe K' tem sido amplamente divulgado nas mídias e redes sociais, porém a OMS destaca que não se trata de um vírus descoberto recentemente.
- (B) Embora o termo 'gripe K' esteja se popularizando nas redes sociais e na imprensa, a OMS esclarece que não se trata de um vírus novo.
- (C) O termo 'gripe K' tem circulado amplamente em redes sociais e notícias, todavia a OMS reforça que não se trata de um vírus novo.
- (D) Contanto que o termo 'gripe K' esteja se popularizando nas redes sociais e na imprensa, a OMS esclarece que não se trata de um vírus novo.

Questão 04

"A Organização Mundial da Saúde emitiu um alerta para a próxima temporada de gripe, prevista para o fim de 2025 e início de 2026, após identificar um aumento da circulação do vírus influenza em várias partes do mundo."

Analise as afirmativas considerando as regras de acentuação e marque com V, as afirmativas verdadeiras, ou com F, as falsas.

- () A palavra 'saúde' recebe acento por ser uma paroxítona terminada em 'e', podendo ser seguida ou não de 's'.
- () A palavra 'próxima' obedece a uma regra de acentuação distinta da palavra 'período', que segue outra regra específica.
- () No trecho, há uma palavra que embora seja paroxítona, recebe acento conforme uma regra que não se aplica exclusivamente a palavras dessa classificação.
- () A palavra 'vírus' recebe acento por ser uma paroxítona terminada em 'us'.

A sequência que preenche CORRETAMENTE os itens acima, de cima para baixo, é:

- (A) V, F, V, V.
- (B) F, F, V, V.

(C) V, V, F, F.

(D) F, F, F, F.

Questão 05

"Segundo a OMS, trata-se do chamado subclado (ou variante genética) 'K' — também identificado como J.2.4.1 —, uma nova ramificação genética do vírus da gripe sazonal."

O vocábulo 'subclado' não possui hífen. Identifique a alternativa que apresenta um vocábulo grafado sem hífen de forma INCORRETA.

- (A) Coocupante e contraordem.
- (B) Ultrassom e minissaia.
- (C) Antissemita e paraquedas.
- (D) Autoescola e parabrisa.

Questão 06

"No comunicado, a OMS faz uma ressalva importante: a atividade global de gripe ainda está, em termos gerais, dentro do esperado para a estação."

A primeira vírgula utilizada no trecho serve para:

- (A) Separar uma explicação.
- (B) Separar termos com a mesma função sintática.
- (C) Separar termo deslocado da posição normal.
- (D) Separar o sujeito do predicado.

Questão 07

"No comunicado, a OMS faz uma ressalva importante: a atividade global de gripe ainda está, em termos gerais, dentro do esperado para a estação."

Identifique a alternativa que apresenta uma afirmativa CORRETA.

- (A) A variante K é apontada como responsável por um surto global inesperado de gripe, que se espalhou rapidamente pelo mundo.
- (B) A OMS considera que o número de casos de gripe está fora do padrão esperado para a estação, indicando um aumento atípico das ocorrências.
- (C) Apesar do alerta sobre a variante K, globalmente a circulação da gripe permanece dentro dos níveis esperados.
- (D) A OMS não demonstra preocupação significativa com a propagação da gripe neste período, considerando os dados disponíveis.

Questão 08

"Na prática, trata-se da evolução esperada do influenza A, um vírus conhecido por sofrer mudanças constantes."

Identifique a alternativa CORRETA que justifica a concordância da forma 'trata-se' no singular.

- (A) O emprego do verbo no singular justifica-se pela concordância com a expressão 'evolução', que se encontra no singular.
- (B) O uso do verbo no singular decorre da concordância com 'prática', termo que atua como sujeito da oração.
- (C) O verbo deveria estar flexionado no plural, a fim de concordar com o termo 'mudanças', que se encontra na forma plural.
- (D) O verbo encontra-se no singular por não apresentar sujeito determinado, devendo, portanto, permanecer na terceira pessoa do singular.

Questão 09

Um componente específico é responsável por armazenar as informações que estão em uso no momento, permitindo que o processador acesse rapidamente os dados de que necessita para executar programas e operações. A agilidade de um computador ao alternar entre diferentes aplicativos, como um editor de texto e uma planilha, está diretamente ligada ao desempenho deste componente. Assinale a alternativa CORRETA que identifica o componente de hardware fundamental para o armazenamento temporário de dados e que influencia diretamente a velocidade de operação do sistema em tempo real.

- (A) Placa de Vídeo (GPU).
- (B) Processador (CPU).
- (C) Memória RAM.
- (D) Disco Rígido (HD).

Questão 10

O Microsoft Outlook oferece uma ferramenta integrada para gerenciar eventos, convidar participantes e verificar a disponibilidade dos colegas, otimizando a gestão do tempo da equipe. Assinale a alternativa CORRETA que indica o recurso do Microsoft Outlook utilizado para agendar reuniões, enviar convites e gerenciar compromissos.

- (A) Contatos.
- (B) Notas.
- (C) Tarefas.
- (D) Calendário.

Questão 11

Para garantir a consistência e a formatação correta de cabeçalhos, rodapés e numeração de páginas em todo o documento, um recurso específico é utilizado para aplicar esses elementos de forma automática em todas as páginas ou em seções específicas. Assinale a alternativa CORRETA que identifica o recurso do Microsoft Word que é utilizado para inserir e gerenciar informações que se repetem no topo e na base das páginas de um documento.

- (A) Mala Direta.
- (B) Sumário Automático.

- (C) Estilos.
- (D) Cabeçalho e Rodapé.

Questão 12

No Microsoft Excel, a análise de dados em planilhas extensas, como o controle de despesas de um setor público, pode ser facilitada com o uso de fórmulas que realizam cálculos com base em critérios específicos. Para somar os valores de um intervalo de células que atendem a uma determinada condição, como somar apenas os gastos de um departamento específico, uma função específica é utilizada. Assinale a alternativa CORRETA que identifica a função do Microsoft Excel usada para somar os valores em um intervalo que correspondem a um critério especificado.

- (A) PROCV.
- (B) SOMA.
- (C) CONT.SE.
- (D) SOMASE.

Questão 13

O correio eletrônico (e-mail) é uma das principais ferramentas de comunicação no setor público. Seu uso, no entanto, requer atenção a certas normas de etiqueta e funcionalidades que garantem a eficiência e o profissionalismo na troca de mensagens.

Sobre o uso de correio eletrônico, julgue os itens a seguir como Verdadeiro (V) ou Falso (F):

(__) O campo "Cco" (Com Cópia Oculta) permite enviar uma cópia da mensagem a um destinatário sem que os outros destinatários (dos campos "Para" e "Cc") saibam.

(__) Anexar arquivos muito grandes a um e-mail é uma boa prática, pois garante a entrega rápida da informação, independentemente do tamanho.

(__) Uma assinatura de e-mail profissional em um órgão público deve conter, no mínimo, o nome do servidor, o cargo e o setor de lotação.

(__) Responder a todos ("Reply to All") é a opção padrão que deve ser sempre utilizada, mesmo quando a resposta interessa apenas ao remetente original.

Assinale a alternativa que apresenta a sequência CORRETA dos itens acima, de cima para baixo:

- (A) F, F, V, V.
- (B) V, F, V, F.
- (C) F, V, F, V.
- (D) V, V, F, F.

Questão 14

A segurança da informação é uma preocupação constante no setor público, especialmente no que diz respeito à navegação na internet e ao uso de correio eletrônico. A adoção de boas práticas é fundamental para proteger os dados e sistemas de ameaças como phishing e malware.

Analise as seguintes proposições sobre segurança na internet:

I. O protocolo HTTPS, identificado pelo cadeado na barra de endereço do navegador, garante que a comunicação entre o navegador e o site é criptografada, protegendo as informações de interceptações.

II. Phishing é uma técnica que consiste em enganar o usuário para que ele forneça informações confidenciais, como senhas e dados bancários, geralmente por meio de e-mails ou sites falsos que se passam por instituições legítimas.

III. Manter o navegador e o sistema operacional desatualizados não representa um risco de segurança, pois as atualizações geralmente incluem apenas novos recursos visuais.

Está CORRETO o que se afirma em:

- (A) I e II apenas.
- (B) II e III apenas.
- (C) I, II e III.
- (D) I e III apenas.

Questão 15

A sucessão do Poder Executivo em casos de impedimento ou ausência foi objeto de alteração pela Emenda à Lei orgânica municipal nº 01/2025. Assinale a alternativa CORRETA sobre a situação jurídica do Presidente da Câmara Municipal e sua capacidade de suceder o Prefeito.

- (A) Em caso de vacância do cargo de Presidente da Mesa Diretora, o 2º Secretário assumirá interinamente a presidência até a realização de novas eleições, não havendo previsão de sucessão pelo 1º Secretário.
- (B) Se o Presidente da Câmara for réu em processo criminal, ele poderá assumir a Prefeitura interinamente, pois o impedimento ocorre apenas após o trânsito em julgado da sentença condenatória.
- (C) O Presidente da Câmara Municipal que for réu em processo criminal fica automaticamente impedido de exercer a Presidência do Poder Legislativo Municipal, devendo ser afastado imediatamente de suas funções legislativas.
- (D) Se o Presidente da Câmara for réu em processo criminal, ele poderá assumir a Prefeitura interinamente, pois o impedimento ocorre apenas após o trânsito em julgado da sentença condenatória.

Questão 16

A organização político-administrativa do Município de Riacho das Almas (PE) prevê competências para a execução de funções públicas de interesse comum. Sobre a cooperação intermunicipal e a formação de consórcios, conforme o texto promulgado da Lei Orgânica, assinale a alternativa CORRETA.

- (A) A criação de entidades intermunicipais é vedada pela Lei Orgânica, permitindo-se apenas a celebração de convênios simples para repasse de verbas, sem a constituição de nova personalidade jurídica ou entidade.
- (B) A cooperação intermunicipal restringe-se exclusivamente à área de transporte público, sendo proibida a formação de consórcios para saúde ou saneamento básico devido à complexidade da gestão fiscal.
- (C) O Município pode firmar convênios ou consórcios com outros Municípios para a execução de obras, atividades ou serviços de interesse comum, mediante aprovação por leis dos entes participantes.
- (D) O Município está autorizado a criar entidades intermunicipais por decreto do Poder Executivo, independentemente de aprovação legislativa ou de leis dos demais Municípios participantes, visando a celeridade administrativa.

Questão 17

O processo legislativo municipal prevê a participação direta dos cidadãos através da Iniciativa Popular. Sobre os requisitos e procedimentos para a apresentação e tramitação de proposta legislativa de iniciativa popular em Riacho das Almas, considerando a Emenda à Lei Orgânica Municipal nº 01/2023 – revisa a Lei Orgânica do Município de Riacho das Almas, Estado de Pernambuco, e dá outras providências correlatas, registre V, para as afirmativas verdadeiras, e F, para as falsas:

(___) A iniciativa popular será tomada por, no mínimo, 5% (cinco por cento) do eleitorado alistado no Município, mediante apresentação de projeto de lei ou emenda à Lei Orgânica.

(___) A proposta legislativa de iniciativa popular deve ser obrigatoriamente submetida a plebiscito caso haja intenção de alteração ou revogação da lei dela decorrente.

(___) É vedada a defesa do projeto na Câmara Municipal por representantes da sociedade civil, devendo a defesa ser feita exclusivamente por um Vereador padrinho da proposta.

(___) Para o recebimento da proposta, exige-se a identificação dos assinantes mediante indicação do número do respectivo título eleitoral e as respectivas assinaturas.

Após análise, assinale a alternativa que apresenta a sequência CORRETA dos itens acima, de cima para baixo:

- (A) V, V, F, V.
- (B) V, F, F, V.
- (C) F, V, V, F.
- (D) F, F, V, V.

Questão 18

A Emenda à Lei Orgânica Municipal nº 01/2023 – revista a Lei Orgânica do Município de Riacho das Almas, Estado de Pernambuco, e dá outras providências correlatas, promoveu alterações nos dispositivos que tratam da eleição e da posse da Mesa Diretora da Câmara Municipal. Considerando as novas disposições e a necessidade de observância estrita ao texto legal, analise as afirmativas a seguir:

I. A eleição da Mesa Diretora referente ao primeiro biênio legislativo ocorre após a posse dos Vereadores, em conformidade com o procedimento previsto na Lei Orgânica, admitindo-se a possibilidade de recondução aos cargos, nos termos nela estabelecidos.

II. Na hipótese de ausência de quórum legal para a realização da eleição da Mesa Diretora, aplica-se o critério de presidência provisória definido pela Lei Orgânica, cabendo ao Vereador indicado conforme o dispositivo legal conduzir os trabalhos até a regular eleição.

III. A eleição da Mesa Diretora para o segundo biênio deve observar o prazo previsto na Lei Orgânica Municipal, a ser realizado dentro do período legislativo por ela definido.

Está CORRETO o que se afirma em:

- (A) I e III apenas.
- (B) II e III apenas.
- (C) I, II e III.
- (D) I e II apenas.

Questão 19

A Emenda à Lei Orgânica Municipal nº 02/2025 introduziu novos direitos aos servidores públicos municipais no Art. 135 da Lei Orgânica Municipal. Assinale a alternativa CORRETA que descreve o benefício do adicional por tempo de serviço (quinqüênio) instituído.

- (A) O adicional de quinqüênio aplica-se apenas aos servidores da administração direta, excluindo-se os servidores das autarquias e fundações públicas municipais do benefício.
- (B) O adicional por tempo de serviço será de 10% (dez por cento) a cada cinco anos, incidindo exclusivamente sobre o vencimento base do servidor, vedada a acumulação com outras gratificações.
- (C) O servidor terá direito a um adicional de 2% (dois por cento) a cada ano de serviço prestado, totalizando 10% ao final de cada quinqüênio, conforme a nova redação da Lei Orgânica.
- (D) Fica assegurado o adicional de 5% (cinco por cento) por quinqüênio de tempo de serviço efetivamente prestado ao Município e Entidades de Direito Público deste Município.

Questão 20

A Emenda à Lei Orgânica Municipal nº 02/2025 alterou o §3º do Art. 135 da Lei Orgânica Municipal, tratando do cômputo de tempo de serviço para benefícios. Analise as afirmativas a seguir sobre a licença-prêmio e a contagem de tempo:

I. É assegurada licença prêmio de 06 (seis) meses, após cada decênio de serviço efetivo prestado ao Município de Riacho das Almas, com todos os direitos e vantagens do cargo efetivo.

II. A licença prêmio pode ser gozada em parcelas não inferiores a um mês, a pedido do funcionário.

III. Os titulares de cargo efetivo terão computado todo o tempo de serviço prestado à administração pública municipal de Riacho das Almas, no exercício de cargos públicos anteriores à titularidade, para efeito de licença-prêmio e quinqüênio.

Está CORRETO o que se afirma em:

- (A) I e III apenas.
- (B) II e III apenas.
- (C) I, II e III.
- (D) I e II apenas.

CONHECIMENTOS ESPECÍFICOS

Questão 21

No âmbito da Estratégia Saúde da Família, o acompanhamento dos eventos vitais e sociais permite à equipe compreender a saúde como um processo dinâmico, influenciado por fatores biológicos, sociais e culturais. O Agente Comunitário de Saúde (ACS), por sua inserção no território, desempenha papel central nesse acompanhamento. Diante de contexto, é CORRETO afirmar que:

- (A) A observação de eventos sociais, como separação e novas uniões familiares, extrapola as atribuições do ACS.
- (B) Os eventos vitais e sociais devem ser monitorados exclusivamente por profissionais de nível superior da equipe.
- (C) O ACS atua apenas nos eventos relacionados ao nascimento e à morte, por se tratarem de eventos prioritários.
- (D) O ACS identifica e acompanha eventos vitais e sociais, comunicando à equipe situações de risco e vulnerabilidade que demandam intervenção.

Questão 22

Apesar de haver pontos comuns no cuidado de todas as culturas do mundo, culturas diferentes percebem, conhecem e praticam o cuidado de maneiras diferentes. Diante de tais considerações, a família não pode ser vista apenas como aquela que cumpre as ações determinadas por profissionais de saúde.

Considerando esse contexto, analise as afirmativas abaixo.

I. Ao receber o papel da família em responder pela saúde de seus membros, o profissional deve considerar as dúvidas, opiniões e a atuação da família na proposição de suas ações.

II. Todas as famílias são portadoras da cultura da sociedade em que vivem e da cultura com a qual se identificam.

III. Estilos de vida, valores, ideais, crenças e práticas estão impregnados em suas definições e são transmitidos de geração para geração, afetando o comportamento e, conseqüentemente, o estado de saúde da família.

É CORRETO o que se afirma em:

- (A) I, II e III.
- (B) I e III apenas.
- (C) II e III apenas.
- (D) I e II apenas.

Questão 23

A Educação Popular em Saúde propõe uma ruptura com modelos tradicionais de comunicação verticalizada, ao reconhecer os sujeitos como produtores de saberes e sentidos. Nesse contexto, a comunicação intersubjetiva emerge como elemento estruturante das práticas de cuidado, especialmente na Atenção Primária à Saúde.

Com base nesse entendimento, assinale a alternativa CORRETA:

- (A) A comunicação intersubjetiva limita-se à escuta passiva do usuário, interferindo no planejamento das ações de saúde.
- (B) O diálogo, nesse modelo comunicativo, tem função predominantemente persuasiva, orientando o usuário à adesão às condutas prescritas.
- (C) A centralidade da comunicação intersubjetiva está na padronização das mensagens, visando reduzir interpretações subjetivas.
- (D) A comunicação intersubjetiva envolve a construção compartilhada de significados, considerando as vivências e os contextos dos sujeitos envolvidos.

Questão 24

Os princípios e diretrizes do Sistema Único de Saúde (SUS) constituem os alicerces que orientam sua organização e funcionamento no Brasil, consolidando direitos historicamente conquistados pela população e reafirmando o caráter democrático, humanizado e federativo que deve nortear a efetivação das políticas

públicas de saúde.

No que diz respeito aos princípios e diretrizes do Sistema Único de Saúde (SUS), registre V para as afirmativas verdadeiras e F para as falsas.

() Os princípios e diretrizes do SUS devem ser compreendidos a partir de uma perspectiva histórica e epistemológica, constituindo-se como um produto resultante de um processo político e que expressa concepções sobre saúde e doença, direitos sociais, gestão, as relações entre as esferas de governo do país, entre outros.

() O princípio da universalidade do SUS assegura o acesso aos serviços de saúde apenas aos cidadãos que contribuem financeiramente para o sistema por meio de impostos ou contribuições específicas.

() A integralidade no SUS restringe-se à oferta de procedimentos curativos, não abrangendo ações de promoção da saúde, prevenção de agravos ou reabilitação.

Assinale a alternativa com a sequência CORRETA.

- (A) F, V, F.
- (B) V, F, F.
- (C) F, F, F.
- (D) V, V, V.

Questão 25

A Estratégia Saúde da Família consolidou-se como modelo prioritário de reorganização da Atenção Básica no Brasil, ao substituir práticas fragmentadas por ações integradas no território. Nesse contexto, o trabalho em equipe assume papel central para garantir a integralidade do cuidado. Considerando esse contexto, registre V para as afirmativas verdadeiras e F para as falsas.

() O trabalho em equipe permite a articulação de saberes e práticas, favorecendo uma abordagem integral das necessidades individuais, familiares e comunitárias.

() O trabalho em equipe é secundário no modelo da Saúde da Família, sendo substituído pela atuação individual no território.

() O trabalho em equipe na Saúde da Família se baseia na atuação isolada de cada profissional, respeitando a autonomia técnica individual.

Assinale a alternativa com a sequência CORRETA.

- (A) F, V, F.
- (B) V, F, F.
- (C) F, F, F.
- (D) V, V, V.

Questão 26

A atuação dos Agentes Comunitários de Saúde (ACS) constitui elemento estruturante da Atenção Primária à Saúde, desempenhando papel estratégico no fortalecimento das ações de promoção, prevenção, vigilância e cuidado no território. Inseridos de forma permanente na comunidade, esses profissionais exercem atribuições definidas por marcos normativos e operacionais específicos, que orientam sua conduta profissional, organizam o processo de trabalho e asseguram a efetividade das intervenções em saúde.

Diante do exposto, registre V para as afirmativas verdadeiras e F para as falsas.

() A atuação dos Agentes Comunitários de Saúde é estratégica para o fortalecimento da Atenção Primária à Saúde, por favorecer o vínculo entre os serviços de saúde e a comunidade adscrita.

() A atuação do ACS limita-se às atividades administrativas internas das unidades de saúde, sem necessidade de inserção no território.

() A conduta profissional do ACS dispensa o cumprimento de protocolos e diretrizes operacionais estabelecidos pelo Sistema Único de Saúde.

Assinale a alternativa com a sequência CORRETA.

- (A) V, V, V.
- (B) V, F, F.
- (C) F, F, F.
- (D) F, V, V.

Questão 27

A Educação Popular em Saúde constitui uma abordagem estratégica no âmbito do Sistema Único de Saúde, ao reconhecer que os processos de cuidado e promoção da saúde são construídos na interação entre sujeitos historicamente situados. Nesse contexto, a comunicação assume papel central, não se restringindo à transmissão vertical de informações, mas configurando-se como um espaço dialógico de produção de sentidos, no qual os saberes populares, as experiências de vida e as dimensões culturais dos usuários são reconhecidos e valorizados.

No que se refere as práticas da comunicação intersubjetiva em Educação Popular em Saúde, assinale a alternativa CORRETA:

- (A) As práticas comunicativas em Educação Popular devem evitar a problematização de valores culturais, sociais e simbólicos, a fim de assegurar objetividade e neutralidade nas orientações em saúde.
- (B) O diálogo, no âmbito da Educação Popular em Saúde, caracteriza-se predominantemente como instrumento de convencimento do usuário para a adoção de condutas previamente definidas pelos profissionais de saúde.

(C) A comunicação intersubjetiva fundamenta-se na centralidade do saber técnico-científico, o qual deve prevalecer sobre os saberes populares para garantir a efetividade das ações em saúde.

(D) A comunicação intersubjetiva pressupõe a construção compartilhada do conhecimento, valorizando as experiências, os contextos socioculturais e a realidade de vida dos sujeitos envolvidos no processo de cuidado em saúde.

Questão 28

A conduta profissional do Agente Comunitário de Saúde (ACS) deve ser pautada por princípios éticos, legais e técnicos, considerando sua atuação estratégica no território e o vínculo direto com as famílias e a comunidade.

Com base nesse contexto, registre V para as afirmativas verdadeiras e F para as falsas.

() A conduta profissional do ACS independe das diretrizes do SUS, devendo ser definida exclusivamente pela experiência pessoal adquirida no território.

() Cabe ao ACS adotar posicionamentos pessoais, religiosos ou políticos ao orientar as famílias, visando influenciar comportamentos considerados mais adequados.

() O Agente Comunitário de Saúde deve pautar sua conduta profissional pelo respeito à dignidade humana, ao sigilo das informações obtidas no território e aos princípios éticos do Sistema Único de Saúde.

Assinale a alternativa com a sequência CORRETA.

- (A) F, F, F.
- (B) V, V, V.
- (C) F, V, V.
- (D) F, F, V.

Questão 29

O Agente Comunitário de Saúde (ACS) desempenha papel estratégico no enfrentamento de situações relacionadas ao alcoolismo, ao uso de outras drogas e a atos ilícitos, especialmente por sua inserção no território e pelo vínculo contínuo com as famílias. Diante desse contexto, a conduta do Agente Comunitário de Saúde deve pautar-se por:

I. Respeito ao sigilo e à confidencialidade das informações obtidas no acompanhamento das famílias.

II. Postura ética, livre de criminalização e de julgamentos morais, assegurando acolhimento e escuta qualificada.

III. Reconhecimento dos limites de sua atuação profissional, abstendo-se de realizar intervenções de natureza clínica ou policial.

É CORRETO o que se afirma em:

- (A) II e III apenas.
- (B) I e III apenas.

- (C) I, II e III.
(D) I apenas.

Questão 30

A conformação dos serviços de saúde no âmbito do Sistema Único de Saúde (SUS) fundamenta-se na adoção do trabalho em equipe como diretriz organizativa central, orientada à qualificação da atenção prestada, à ampliação do acesso aos serviços e à garantia da continuidade do cuidado ao longo dos distintos pontos que compõem a Rede de Atenção à Saúde. Com base nesse pressuposto, é CORRETO afirmar que:

- (A) A atuação integrada dos profissionais fortalece a resolutividade dos serviços de saúde.
(B) A organização do trabalho em equipe limita-se exclusivamente ao âmbito da Atenção Primária à Saúde.
(C) O cuidado compartilhado inviabiliza a responsabilização técnica e ética dos profissionais envolvidos.
(D) O trabalho em equipe mostra-se incompatível com a adoção de protocolos assistenciais e diretrizes clínicas.

Questão 31

O princípio da integralidade orienta a organização das ações e serviços do Sistema Único de Saúde, superando abordagens fragmentadas do cuidado. Esse princípio exige uma compreensão ampliada do processo saúde-doença e das necessidades dos indivíduos.

Fonte: <https://www.gov.br/saude/pt-br/sus>

No que se refere ao princípio da integralidade, é CORRETO afirmar que:

- (A) O objetivo desse princípio é diminuir desigualdades. Apesar de todas as pessoas possuírem direito aos serviços, as pessoas não são iguais e, por isso, têm necessidades distintas. Em outras palavras, integralidade significa tratar desigualmente os desiguais, investindo mais onde a carência é maior.
(B) Este princípio considera que os serviços devem ser organizados em níveis crescentes de complexidade, circunscritos a uma determinada área geográfica, planejados a partir de critérios epidemiológicos e com definição e conhecimento da população a ser atendida.
(C) Este princípio afirma que a saúde é um direito de cidadania de todas as pessoas e cabe ao Estado assegurar este direito, sendo que o acesso às ações e serviços deve ser garantido a todas as pessoas, independentemente de sexo, raça, ocupação ou outras características sociais ou pessoais.
(D) Este princípio considera as pessoas como um todo, atendendo a todas as suas necessidades. Para isso, é importante a integração de ações, incluindo a promoção da saúde, a prevenção de doenças, o tratamento e a reabilitação.

Questão 32

O Agente Comunitário de Saúde (ACS) desempenha papel primordial no acompanhamento das famílias ao longo do ciclo de vida, incluindo os momentos relacionados à vida produtiva, ao desemprego e à aposentadoria, que são eventos sociais com forte impacto nas condições de saúde física, mental e social dos indivíduos.

Nesse contexto, ao acompanhar situações relacionadas à vida produtiva, ao desemprego e à aposentadoria, a atuação do ACS articula ações de promoção da saúde e vigilância em saúde, sendo correto afirmar que esse profissional:

- I. Reconhece os determinantes sociais da saúde e sua relação com as condições de vida e trabalho da população.
II. Identifica vulnerabilidades e potencialidades das famílias, subsidiando o planejamento das ações da equipe de Saúde da Família.
III. Fortalece o vínculo entre a comunidade e a Estratégia Saúde da Família, favorecendo o acesso aos serviços e a continuidade do cuidado.

É correto o que se afirma em:

- (A) I apenas.
(B) I e III apenas.
(C) II e III apenas.
(D) I, II e III.

Questão 33

O Programa Saúde da Família foi adotado pelo Ministério da Saúde desde 1994, como modelo substitutivo da rede básica tradicional, e se fundamenta em uma nova ética social e cultural, com vistas à promoção da saúde e da qualidade de vida dos indivíduos, famílias e comunidades.

Fonte: <https://www.periodicos.unc.br/index.php/ago/article/view/89/170>

gora/article/view/89/170

No que diz respeito a cultura popular no processo de trabalho da equipe saúde da família, analise as afirmativas abaixo.

- I. A atuação da equipe Saúde da Família deve desconsiderar valores, crenças e práticas culturais das famílias, priorizando exclusivamente protocolos técnicos padronizados.
II. O vínculo entre equipe e usuário é irrelevante para a eficácia das ações de saúde, desde que as orientações técnicas sejam corretamente repassadas.
III. A incorporação da cultura popular no processo de trabalho da equipe Saúde da Família contribui para a promoção da saúde e da qualidade de vida, ao considerar valores, crenças, práticas e estilos de vida das famílias atendidas.

É CORRETO o que se afirma em:

- (A) II e III apenas.
- (B) I e III apenas.
- (C) I e II apenas.
- (D) III apenas.

Questão 34

O Agente Comunitário de Saúde (ACS) acompanha continuamente as famílias do território, o que lhe permite identificar, registrar e intervir, de forma articulada com a equipe de saúde, nos eventos vitais e sociais que marcam o ciclo de vida e interferem diretamente nas condições de saúde, adoecimento e cuidado. No evento do nascimento e ao longo da infância, o ACS atua:

- I. Acompanhando gestantes, puérperas e recém-nascidos.
- II. Orientando sobre pré-natal, aleitamento materno, vacinação, crescimento e desenvolvimento.
- III. Fortalecendo a relação da família com a equipe de saúde.

É CORRETO o que se afirma em:

- (A) II e III apenas.
- (B) I e III apenas.
- (C) I, II e III.
- (D) I e II apenas.

Questão 35

O Sistema de Informação em Saúde para a Atenção Básica (SISAB) foi instituído pela Portaria GM/MS nº 1.412, de 10 de julho de 2013, passando a ser o sistema de informação da Atenção Básica vigente para fins de financiamento e de adesão aos programas e estratégias da Política Nacional de Atenção Básica, substituindo o Sistema de Informação da Atenção Básica (SIAB).

Fonte: <https://sisab.saude.gov.br/>

No que diz respeito a Sistema de Informação da Atenção Básica (SIAB), registre V para as afirmativas verdadeiras e F para as falsas.

() O SISAB integra a estratégia do Departamento de Saúde da Família (DESF/SAPS/MS) denominada e-SUS Atenção Primária (e-SUS APS), que propõe o incremento da gestão da informação, a automação dos processos, a melhoria das condições de infraestrutura e a melhoria dos processos de trabalho.

() Com o SISAB, é possível obter informações da situação sanitária e de saúde da população do território por meio de relatórios de saúde, bem como de relatórios de indicadores de saúde por estado, município, região de saúde e equipe.

() O Sistema de Informação da Atenção Básica (SIAB) mantém-se como o instrumento oficial de registro e referência da Atenção Básica, inclusive para fins de financiamento federal.

Assinale a alternativa com a sequência CORRETA.

- (A) V, V, F.
- (B) F, F, V.
- (C) F, V, F.
- (D) F, F, F.

Questão 36

No âmbito da Estratégia Saúde da Família, a conduta profissional do Agente Comunitário de Saúde (ACS) é determinante para a efetividade das ações de promoção, prevenção e cuidado integral. Considerando os fundamentos éticos, legais e operacionais que orientam sua atuação no território, analise as afirmativas a seguir:

I. O Agente Comunitário de Saúde deve pautar sua conduta profissional pelo respeito à dignidade humana, pelo sigilo das informações obtidas no acompanhamento das famílias, pela atuação integrada à equipe multiprofissional e pelo reconhecimento dos limites de suas atribuições, abstendo-se de realizar procedimentos privativos de outros profissionais de saúde.

II. O reconhecimento dos limites de atuação profissional pelo ACS fragiliza o cuidado em saúde, uma vez que restringe sua capacidade de resposta às demandas do território.

III. A atuação ética do ACS autoriza a interferência direta em decisões familiares, sobretudo quando estas divergem das orientações técnicas da equipe de saúde.

É CORRETO o que se afirma em:

- (A) I apenas.
- (B) I e III apenas.
- (C) I e II apenas.
- (D) II e III apenas.

Questão 37

O Sistema Único de Saúde (SUS) foi instituído a partir do reconhecimento da saúde como direito de cidadania e dever do Estado, rompendo com modelos excludentes baseados em vínculo empregatício ou capacidade contributiva. Nesse contexto, o princípio da universalização assume papel estruturante das políticas públicas de saúde.

Diante do exposto, registre V para as afirmativas verdadeiras e F para as falsas.

() A universalização garante acesso apenas aos serviços de atenção básica, sendo os demais condicionados à comprovação de renda.

() O acesso universal depende da capacidade financeira do ente federativo responsável pela oferta do serviço.

() A universalização é um princípio complementar, aplicável apenas em situações de emergência sanitária.

Assinale a alternativa com a sequência CORRETA.

- (A) V, V, V.
- (B) F, V, V.

(C) V, V, F.

(D) F, F, F.

Questão 38

No âmbito da Atenção Básica, a Educação Popular em Saúde constitui uma abordagem pedagógica e política que supera a mera transmissão de informações, ao valorizar o diálogo, a participação social e a construção da autonomia dos sujeitos. Nesse contexto, o Agente Comunitário de Saúde, ao acompanhar continuamente famílias e grupos sociais no território, desempenha papel estratégico na mediação de saberes e na efetivação das ações educativas.

Dentre as informações que devem ser ofertadas pelo ACS, está (ão):

I. Prevenção de doenças, com orientações voltadas à redução de riscos, à identificação precoce de sinais e sintomas e ao incentivo à adoção de práticas saudáveis no cotidiano familiar e comunitário.

II. Higiene pessoal e coletiva, enfatizando práticas de cuidado individual e comunitário que contribuem para a prevenção de doenças e para a melhoria das condições de vida.

III. Alimentação saudável, abordando hábitos alimentares adequados à realidade local, segurança alimentar, escolhas conscientes e prevenção de agravos relacionados à alimentação.

É CORRETO o que se afirma em:

(A) I e III apenas.

(B) II e III apenas.

(C) I, II e III.

(D) I e II apenas.

Questão 39

A Estratégia de Saúde da Família (ESF) é uma ação implantada pelo Ministério da Saúde em 1994, quando recebeu o nome de Programa Saúde da Família (PSF). O objetivo foi acabar com a ideia de assistência emergencial, ou seja, tratar os pacientes apenas quando eles já estão doentes, e praticar a atenção primária, sob corresponsabilidade da União, estados e municípios.

Fonte: [https://mv.com.br/blog/saude-da-familia-como-f](https://mv.com.br/blog/saude-da-familia-como-funciona-o-programa-de-atencao-primaria)

[unciona-o-programa-de-atencao-primaria](https://mv.com.br/blog/saude-da-familia-como-funciona-o-programa-de-atencao-primaria)

Os Agentes Comunitários de Saúde (ACS) constituem atores estratégicos no âmbito do Programa Saúde da Família (PSF), por atuarem diretamente no território e no fortalecimento do vínculo entre a população e a equipe multiprofissional. Considerando esse contexto, analise as afirmativas a seguir.

I. Os Agentes Comunitários de Saúde (ACS) atuam na ligação entre a comunidade e os serviços de saúde, garantindo que as ações de promoção da saúde e prevenção de doenças sejam efetivamente implementadas.

II. As atribuições dos Agentes Comunitários de Saúde (ACS) são diversas e envolvem atividades que abrangem desde visitas domiciliares até a organização de campanhas de saúde.

III. As visitas domiciliares são uma das principais atividades dos agentes de saúde. Elas permitem o acompanhamento contínuo das famílias, identificando necessidades de saúde e promovendo ações preventivas.

É CORRETO o que se afirma em:

(A) II e III apenas.

(B) I, II e III.

(C) I e III apenas.

(D) I e II apenas.

Questão 40

A prática do trabalho em equipe no âmbito das políticas públicas de saúde pressupõe a integração de diferentes núcleos de saber, com vistas à construção de respostas mais efetivas aos problemas de saúde enfrentados pela população usuária do Sistema Único de Saúde (SUS). Com relação ao trabalho em equipe de saúde, é CORRETO afirmar que:

(A) O cuidado integral depende exclusivamente da atuação médica.

(B) A interdisciplinaridade dispensa a necessidade de definição de atribuições profissionais.

(C) O trabalho em equipe integra ações de promoção, prevenção, tratamento e reabilitação.

(D) A interdisciplinaridade consiste na sobreposição de funções entre os profissionais da equipe.

Questão 41

A identificação correta do recém-nascido é um procedimento de segurança fundamental para evitar trocas e garantir o direito à filiação, sendo uma responsabilidade compartilhada pela equipe de enfermagem e administrativa. Nos termos do Art. 10 do Estatuto da Criança e do Adolescente (ECA), assinale a alternativa CORRETA sobre o método obrigatório de identificação.

(A) A coleta de material genético (DNA) do recém-nascido e da mãe é obrigatória em todos os nascimentos realizados em hospitais públicos, substituindo a necessidade de identificação por impressões digitais ou plantares.

(B) O registro da impressão plantar do bebê é obrigatório apenas em casos de nascimentos prematuros ou que necessitem de transferência imediata para Unidade de Terapia Intensiva (UTI), para fins de rastreabilidade.

- (C) Os hospitais devem identificar o recém-nascido mediante o registro de sua impressão plantar e digital e da impressão digital da mãe, sem prejuízo de outras formas normatizadas pela autoridade administrativa competente.
- (D) A identificação do recém-nascido deve ser feita exclusivamente através de pulseiras plásticas invioláveis contendo o nome da mãe e o número do prontuário, sendo dispensada a coleta de impressões papiloscópicas em partos normais.

Questão 42

A Lei Federal nº 8.142, de 28 de dezembro de 1990 instituiu as instâncias colegiadas de controle social. Assinale a alternativa CORRETA que diferencia a função da Conferência de Saúde em relação ao Conselho de Saúde.

- (A) A Conferência de Saúde é um órgão permanente e deliberativo que se reúne mensalmente para aprovar as contas do Secretário de Saúde, enquanto o Conselho de Saúde é um evento festivo que ocorre apenas a cada dez anos.
- (B) A Conferência de Saúde ocorre periodicamente para avaliar a situação de saúde e definir diretrizes, enquanto o Conselho de Saúde atua de forma permanente no controle e fiscalização da política de saúde.
- (C) A Conferência de Saúde tem o poder de demitir funcionários públicos e contratar empresas terceirizadas, enquanto o Conselho de Saúde cuida apenas da organização de palestras educativas para a comunidade.
- (D) Não há diferença entre Conferência e Conselho, sendo ambos sinônimos para designar a reunião semanal da equipe técnica da Secretaria de Saúde com o Prefeito para definir a escala de plantões.

Questão 43

A administração pública pode rescindir unilateralmente o contrato do Agente Comunitário de Saúde em situações específicas previstas em lei. Assinale a alternativa CORRETA que descreve uma causa justa para a rescisão do vínculo relacionada à residência do agente.

- (A) A mudança de residência do agente para qualquer outro bairro acarreta demissão imediata, não existindo nenhuma exceção na lei, mesmo que a mudança seja involuntária ou decorrente de catástrofe natural.
- (B) A administração pode rescindir o contrato se o Agente Comunitário de Saúde deixar de residir na área de atuação, ressalvada a exceção legal de mudança dentro do município por aquisição de casa própria.
- (C) A rescisão por mudança de endereço só é permitida se o Agente Comunitário de Saúde se mudar para outro Estado da Federação, sendo livre a mudança dentro do território municipal sem perda do cargo.

- (D) O Agente Comunitário de Saúde tem estabilidade absoluta e não pode ser demitido por mudança de endereço, devendo a administração pública readequar sua área de atuação para o novo bairro de residência.

Questão 44

O exercício da atividade de Agente Comunitário de Saúde (ACS) possui requisitos específicos de admissibilidade visando a eficiência do trabalho territorial. Assinale a alternativa CORRETA sobre a exigência de conclusão de curso de formação inicial para o ingresso na carreira.

- (A) A formação inicial deve ter carga horária mínima de trezentas horas e ser realizada obrigatoriamente em universidade federal, antes mesmo da inscrição no processo seletivo público.
- (B) O curso de formação inicial é dispensável para candidatos que já possuam experiência informal anterior em trabalhos voluntários na comunidade ou em igrejas locais.
- (C) É requisito para o exercício da atividade a conclusão, com aproveitamento, de curso de formação inicial, com carga horária mínima de quarenta horas, sendo este critério indispensável para a efetivação no cargo.
- (D) O candidato poderá ser contratado e iniciar suas atividades imediatamente, tendo um prazo de dois anos após a posse para realizar o curso de formação inicial, caso haja disponibilidade orçamentária.

Questão 45

O Programa Nacional de Imunizações (PNI) estabelece diretrizes sobre a obrigatoriedade e a comprovação das vacinas. Sobre os Atestados de Vacinação e suas implicações legais, registre V, para as afirmativas verdadeiras, e F, para as falsas:

() O atestado de vacinação é documento obrigatório para o pagamento do salário-família aos trabalhadores segurados, devendo ser apresentado anualmente ou conforme exigência regulamentar.

() Para a matrícula em estabelecimentos de ensino de qualquer nível, é facultativa a apresentação do atestado de vacinação, não podendo a escola cobrar a regularidade vacinal dos alunos menores de idade.

() Em casos de extravio do atestado de vacinação (carteirinha), o cidadão perde o direito a receber novas doses das vacinas já tomadas, devendo reiniciar todo o esquema vacinal desde o nascimento como punição.

() O atestado de vacinação emitido por serviços estaduais de saúde tem validade restrita ao território daquele estado, sendo necessário revalidá-lo ao mudar-se para outra unidade da federação.

Após análise, assinale a alternativa que apresenta a sequência CORRETA dos itens acima, de cima para baixo:

- (A) V, F, F, F.
- (B) F, F, V, F.
- (C) V, V, F, V.
- (D) F, V, V, V.

Questão 46

O Subsistema de Atenção à Saúde Indígena foi incluído na Lei 8.080/90 para garantir especificidade no atendimento a essas populações. Assinale a alternativa CORRETA sobre o financiamento e a gestão deste subsistema.

- (A) O Subsistema de Atenção à Saúde Indígena funciona independentemente do Sistema Único de Saúde – SUS, com regras próprias de vigilância e assistência que não se submetem aos princípios da universalidade e equidade da Lei 8.080/90.
- (B) As populações indígenas devem custear seus próprios serviços de saúde através da venda de artesanato e produtos agrícolas, sendo o Sistema Único de Saúde – SUS responsável apenas pela fiscalização sanitária das aldeias.
- (C) Compete à União financiar o Subsistema de Atenção à Saúde Indígena, com participação complementar de Estados, Municípios e outras instituições na execução das ações.
- (D) O financiamento da saúde indígena é de responsabilidade exclusiva dos Municípios onde as aldeias estão localizadas, sendo vedado o repasse de verbas federais para evitar a perda da autonomia local.

Questão 47

A formação dos profissionais de nível técnico que atuarão na saúde deve contemplar especificidades do envelhecimento populacional, conforme determinação legal. Sobre a inclusão de conteúdos de Gerontologia e Geriatria nos currículos, assinale a alternativa CORRETA.

- (A) A inclusão de conteúdos sobre envelhecimento é facultativa para cursos técnicos de enfermagem e radiologia, sendo obrigatória apenas para cursos de graduação em Medicina e Serviço Social.
- (B) As instituições de educação superior e os cursos técnicos de saúde ofertarão, obrigatoriamente, conteúdos sobre o processo de envelhecimento, respeitando-se as linhas de formação e a especificidade de cada curso.
- (C) O Estatuto da Pessoa Idosa determina a criação de disciplina exclusiva de Geriatria em todos os níveis de ensino fundamental e médio, visando a educação moral e cívica dos jovens para com os idosos.
- (D) Os conteúdos de Gerontologia devem ser ministrados apenas em cursos de pós-graduação lato sensu, não havendo exigência de abordagem do tema na formação técnica ou de graduação generalista.

Questão 48

O Estatuto da Criança e do Adolescente – ECA prevê proteção integral à saúde da criança desde o período pré-natal, impondo deveres ao Estado e aos serviços de saúde quanto ao atendimento da gestante. Sobre o atendimento odontológico e a vinculação à maternidade, registre V, para as afirmativas verdadeiras, e F, para as falsas:

() É assegurado a todas as mulheres o acesso aos programas e às políticas de saúde da mulher e de planejamento reprodutivo e, às gestantes, nutrição adequada, atenção humanizada à gravidez, ao parto e ao puerpério e atendimento pré-natal, perinatal e pós-natal integral no âmbito do Sistema Único de Saúde.

() A gestante tem direito a acompanhamento assistencial durante o trabalho de parto, parto e pós-parto imediato, porém, a presença de acompanhante é vedada em casos de parto cesariana devido ao risco cirúrgico.

() O Poder Público deve proporcionar assistência psicológica à gestante e à mãe, no período pré e pós-natal, inclusive como forma de prevenir ou minorar as consequências do estado puerperal.

() Os profissionais de saúde de referência não possuem obrigação de vincular a gestante à maternidade onde será realizado o parto, sendo de responsabilidade exclusiva da paciente procurar vaga no momento da emergência.

Após análise, assinale a alternativa que apresenta a sequência CORRETA dos itens acima, de cima para baixo:

- (A) F, F, V, V.
- (B) V, V, F, F.
- (C) V, F, V, F.
- (D) F, V, V, V.

Questão 49

Para promover a articulação entre o ensino e o serviço, a Lei Orgânica da Saúde prevê mecanismos de integração. Analise as afirmativas a seguir sobre as Comissões Permanentes de integração:

I. Deverão ser criadas Comissões Permanentes de integração entre os serviços de saúde e as instituições de ensino profissional e superior, com a finalidade de propor prioridades, métodos e estratégias para a formação e educação continuada dos recursos humanos do Sistema Único de Saúde – SUS.

II. As Comissões de integração têm como único objetivo a fiscalização da frequência dos estagiários nas unidades de saúde, não possuindo competência para discutir currículos ou estratégias de formação.

III. A atuação dessas comissões restringe-se ao âmbito hospitalar de alta complexidade, não abrangendo a formação de técnicos para a atenção básica ou para a vigilância em saúde.

Está CORRETO o que se afirma em:

- (A) II e III apenas.
- (B) I, II e III.
- (C) I e III apenas.
- (D) I apenas.

Questão 50

O direito de escolha do idoso em relação ao seu tratamento de saúde é um ponto sensível que envolve bioética e capacidade legal. Analise as afirmativas a seguir sobre a opção pelo tratamento de saúde segundo o Estatuto:

I. Ao idoso que esteja no domínio de suas faculdades mentais é assegurado o direito de optar pelo tratamento de saúde que lhe for reputado mais favorável.

II. Não estando o idoso em condições de proceder à opção, esta será feita pelo curador, quando o idoso estiver interditado, abrangendo todas as decisões médicas.

III. Em caso de risco iminente de morte, se não houver tempo hábil para consultar o curador ou familiar, a opção pelo tratamento deverá ser feita exclusivamente pelo Ministério Público, aguardando-se decisão judicial.

Está CORRETO o que se afirma em:

- (A) I e III apenas.
- (B) I e II apenas.
- (C) II e III apenas.
- (D) I, II e III.

RASCUNHO NÃO DESTAQUE