

**EDITAL Nº 001/2025 DO
CONCURSO PÚBLICO
UNIFICADO PARA O MUNICÍPIO
DE RIACHO DAS ALMAS (PE)**

TÉCNICO DE ENFERMAGEM PSF

Atenção: Fraudar ou tentar fraudar Concursos Públicos é Crime previsto no art. 311-A do Código Penal.

ORIENTAÇÕES IMPORTANTES AO CANDIDATO:

1. Conferência de documentos:

- ✓ Verifique seu nome, número do documento e número de inscrição em todos os materiais entregues.
- ✓ Confira o Caderno de Questões quanto a falhas de impressão ou numeração.

2. Cumprimento das normas:

- ✓ O descumprimento de qualquer regra constante no Edital, Caderno de Questões ou Folha de Respostas poderá acarretar a eliminação do candidato.

3. Folha de Respostas:

- ✓ É o único documento válido para avaliação.
- ✓ Preencha corretamente o campo da assinatura.
- ✓ Assinale apenas uma alternativa por item.
- ✓ Utilize apenas caneta esferográfica azul ou preta.
- ✓ Devolva a Folha de Respostas preenchida e assinada ao fiscal.

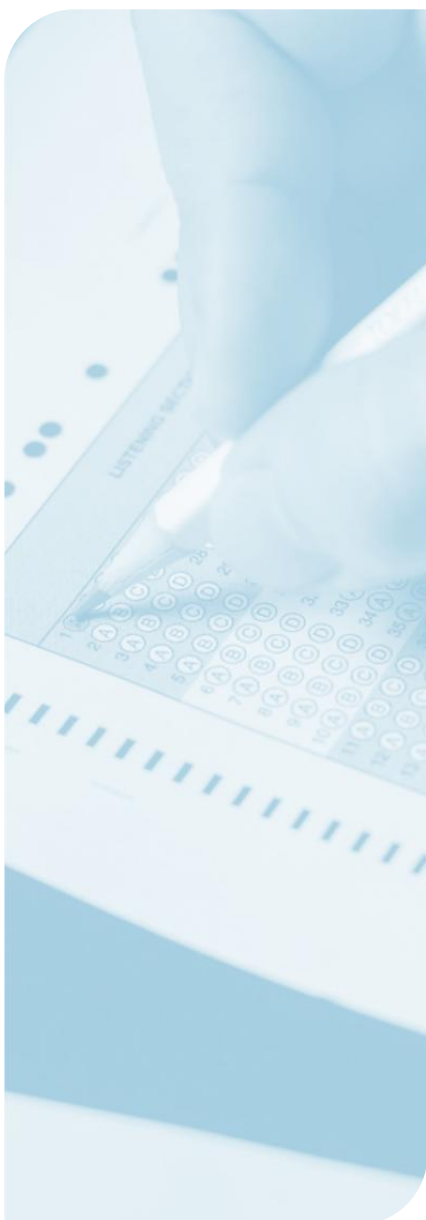
4. Divulgação de provas e gabaritos:

- ✓ Estarão disponíveis no site do Instituto IGEDUC (www.igeduc.org.br), conforme o Edital.

5. Condutas proibidas:

- ✓ Manusear o Caderno de Questões antes do horário oficial.
- ✓ Comunicar-se com outros candidatos durante a prova.
- ✓ Usar aparelhos eletrônicos de qualquer tipo.
- ✓ Anotar o gabarito fora da Folha de Respostas.

6. Salvo disposição em contrário no enunciado da questão, as questões de legislação deverão ser respondidas com base na versão vigente e mais atualizada de cada norma legal.



CONHECIMENTOS GERAIS

O texto seguinte servirá de base para responder às questões de 1 a 8.

Gripe K é identificada no Brasil: como é a variante do influenza A que gerou alerta da OMS para 2026

A Organização Mundial da Saúde (OMS) emitiu um alerta para a próxima temporada de gripe, prevista para o fim de 2025 e início de 2026, após identificar um aumento da circulação do vírus influenza em várias partes do mundo.

No Brasil, autoridades de saúde confirmaram recentemente a detecção da variante genética K do influenza A (H3N2) em amostras analisadas no estado do Pará, segundo o Informe de Vigilância das Síndromes Gripais referente à Semana Epidemiológica 49, divulgado em 12 de dezembro de 2025.

O crescimento vem sendo impulsionado sobretudo por uma variante do influenza A (H3N2), que começou a se espalhar mais rapidamente a partir de agosto de 2025 e passou a chamar a atenção de autoridades de saúde.

Segundo a OMS, trata-se do chamado subclado (ou variante genética) 'K' — também identificado como J.2.4.1 —, uma nova ramificação genética do vírus da gripe sazonal.

Apesar do avanço em diferentes países, os dados disponíveis até agora não indicam que essa variante cause quadros mais graves da doença.

Ainda assim, o momento preocupa porque coincide com a chegada do inverno no Hemisfério Norte, período em que aumentam os casos de gripe e de outras infecções respiratórias, o que pode pressionar os sistemas de saúde.

O termo "gripe K" tem ganhado espaço em redes sociais e manchetes, mas a OMS ressalta que não se trata de um vírus novo.

Na prática, trata-se da evolução esperada do influenza A, um vírus conhecido por sofrer mudanças constantes.

A ramificação genética K tem algumas alterações genéticas em relação a variantes anteriores e vem sendo identificado com mais frequência em amostras analisadas ao redor do mundo.

No comunicado, a OMS faz uma ressalva importante: a atividade global de gripe ainda está, em termos gerais, dentro do esperado para a estação. Ao mesmo tempo, porém, alguns países registraram aumentos mais cedo e mais intensos do que o habitual — um sinal de alerta num cenário em que hospitais já costumam operar sob maior pressão durante o inverno.

A OMS descreve o cenário atual como o da gripe sazonal, uma infecção respiratória causada por vírus influenza que circulam globalmente e podem provocar desde sintomas leves até quadros graves, com risco de hospitalização e morte, sobretudo entre os mais vulneráveis.

Segundo a organização, os dados epidemiológicos disponíveis até o momento não apontam aumento na gravidade dos casos ligados à variante K. Ainda assim, a OMS classifica o avanço dessa variante como uma "evolução notável", já que ela vem se espalhando rapidamente em diferentes regiões.

Esse tipo de mudança é acompanhado de perto porque o influenza A (H3N2), assim como outros vírus da gripe, passa por alterações genéticas frequentes. Essas transformações podem influenciar tanto como o vírus se espalha quanto o nível de proteção da população, construída a partir de infecções anteriores ou da vacinação.

<https://www.bbc.com/portuguese/articles/cr7l3v10k7go>

Questão 01

"No comunicado, a OMS faz uma ressalva importante: a atividade global de gripe ainda está, em termos gerais, dentro do esperado para a estação."

Identifique a alternativa que apresenta uma afirmativa CORRETA.

- (A) A variante K é apontada como responsável por um surto global inesperado de gripe, que se espalhou rapidamente pelo mundo.
- (B) A OMS considera que o número de casos de gripe está fora do padrão esperado para a estação, indicando um aumento atípico das ocorrências.
- (C) Apesar do alerta sobre a variante K, globalmente a circulação da gripe permanece dentro dos níveis esperados.
- (D) A OMS não demonstra preocupação significativa com a propagação da gripe neste período, considerando os dados disponíveis.

Questão 02

"A Organização Mundial da Saúde emitiu um alerta para a próxima temporada de gripe, prevista para o fim de 2025 e início de 2026, após identificar um aumento da circulação do vírus influenza em várias partes do mundo."

Analise as afirmativas considerando as regras de acentuação e marque com V, as afirmativas verdadeiras, ou com F, as falsas.

- () A palavra 'saúde' recebe acento por ser uma paroxítona terminada em 'e', podendo ser seguida ou não de 's'.
- () A palavra 'próxima' obedece a uma regra de acentuação distinta da palavra 'período', que segue outra regra específica.
- () No trecho, há uma palavra que embora seja paroxítona, recebe acento conforme uma regra que não se aplica exclusivamente a palavras dessa classificação.
- () A palavra 'vírus' recebe acento por ser uma paroxítona terminada em 'us'.

A sequência que preenche CORRETAMENTE os itens acima, de cima para baixo, é:

- (A) V, F, V, V.
- (B) V, V, F, F.
- (C) F, F, V, V.
- (D) F, F, F, F.

Questão 03

"O termo 'gripe K' tem ganhado espaço em redes sociais e manchetes, mas a OMS ressalta que não se trata de um vírus novo."

Analise as reescritas a seguir e identifique aquela que NÃO preserva o sentido originalmente atribuído pelo autor.

- (A) Contanto que o termo 'gripe K' esteja se popularizando nas redes sociais e na imprensa, a OMS esclarece que não se trata de um vírus novo.
- (B) O termo 'gripe K' tem sido amplamente divulgado nas mídias e redes sociais, porém a OMS destaca que não se trata de um vírus descoberto recentemente.
- (C) O termo 'gripe K' tem circulado amplamente em redes sociais e notícias, todavia a OMS reforça que não se trata de um vírus novo.
- (D) Embora o termo 'gripe K' esteja se popularizando nas redes sociais e na imprensa, a OMS esclarece que não se trata de um vírus novo.

Questão 04

"A ramificação genética K tem algumas alterações genéticas em relação a variantes anteriores e vem sendo identificado com mais frequência em amostras analisadas ao redor do mundo."

Quanto à concordância nominal, analise as afirmativas a seguir:

I. A expressão 'identificado' está incorreta, pois o verbo deve concordar com o núcleo do sujeito 'ramificação', que é feminino, devendo, portanto, ser usada a forma 'identificada'.

II. A expressão 'identificado' está correta, pois foi usada de forma impessoal, não devendo sofrer alteração.

III. Os adjetivos 'genéticas' e 'analisadas' apresentam concordância adequada, embora estejam relacionados a substantivos diferentes.

IV. A forma verbal 'vem' deveria ser flexionada em 'vêm', uma vez que estabelece concordância com o núcleo 'variantes', que se encontra no plural.

É CORRETO o que se afirma em:

- (A) II, III e IV apenas.
- (B) I, II, III e IV.
- (C) I e III apenas.
- (D) I apenas.

Questão 05

"A Organização Mundial da Saúde emitiu um alerta para a próxima temporada de gripe, prevista para o fim de 2025 e início de 2026, após identificar um aumento da circulação do vírus influenza em várias partes do mundo."

Considerando o texto-base, identifique a alternativa INCORRETA.

- (A) A variante K aumenta a atenção das autoridades de saúde por causa da sua rápida propagação, pois essa variante provoca casos de gripe mais graves que as demais variantes.
- (B) A vacinação e a imunidade prévia podem ter eficácia variável, já que alterações genéticas frequentes podem reduzir a proteção construída a partir de infecções anteriores.
- (C) A chegada do inverno no Hemisfério Norte representa risco adicional, pois aumenta a incidência de gripe e outras infecções respiratórias, pressionando hospitais.
- (D) O público pode se confundir com o termo "gripe K", achando que é um vírus novo, quando na verdade é uma evolução esperada do influenza A.

Questão 06

"Segundo a OMS, trata-se do chamado subclado (ou variante genética) 'K' — também identificado como J.2.4.1 —, uma nova ramificação genética do vírus da gripe sazonal."

O vocábulo 'subclado' não possui hífen. Identifique a alternativa que apresenta um vocábulo grafado sem hífen de forma INCORRETA.

- (A) Ultrassom e minissaia.
- (B) Autoescola e parabrisa.
- (C) Coocupante e contraordem.
- (D) Antissemita e paraquedas.

Questão 07

"No comunicado, a OMS faz uma ressalva importante: a atividade global de gripe ainda está, em termos gerais, dentro do esperado para a estação."

A primeira vírgula utilizada no trecho serve para:

- (A) Separar o sujeito do predicado.
- (B) Separar uma explicação.
- (C) Separar termo deslocado da posição normal.
- (D) Separar termos com a mesma função sintática.

Questão 08

"Na prática, trata-se da evolução esperada do influenza A, um vírus conhecido por sofrer mudanças constantes."

Identifique a alternativa CORRETA que justifica a concordância da forma 'trata-se' no singular.

- (A) O verbo deveria estar flexionado no plural, a fim de concordar com o termo 'mudanças', que se encontra na forma plural.
- (B) O uso do verbo no singular decorre da concordância com 'prática', termo que atua como sujeito da oração.
- (C) O verbo encontra-se no singular por não apresentar sujeito determinado, devendo, portanto, permanecer na terceira pessoa do singular.
- (D) O emprego do verbo no singular justifica-se pela concordância com a expressão 'evolução', que se encontra no singular.

Questão 09

O correio eletrônico (e-mail) é uma das principais ferramentas de comunicação no setor público. Seu uso, no entanto, requer atenção a certas normas de etiqueta e funcionalidades que garantem a eficiência e o profissionalismo na troca de mensagens.

Sobre o uso de correio eletrônico, julgue os itens a seguir como Verdadeiro (V) ou Falso (F):

() O campo "Cco" (Com Cópia Oculta) permite enviar uma cópia da mensagem a um destinatário sem que os outros destinatários (dos campos "Para" e "Cc") saibam.

() Anexar arquivos muito grandes a um e-mail é uma boa prática, pois garante a entrega rápida da informação, independentemente do tamanho.

() Uma assinatura de e-mail profissional em um órgão público deve conter, no mínimo, o nome do servidor, o cargo e o setor de lotação.

() Responder a todos ("Reply to All") é a opção padrão que deve ser sempre utilizada, mesmo quando a resposta interessa apenas ao remetente original.

Assinale a alternativa que apresenta a sequência CORRETA dos itens acima, de cima para baixo:

- (A) F, F, V, V.
- (B) F, V, F, V.
- (C) V, F, V, F.
- (D) V, V, F, F.

Questão 10

A segurança da informação é uma preocupação constante no setor público, especialmente no que diz respeito à navegação na internet e ao uso de correio eletrônico. A adoção de boas práticas é fundamental para proteger os dados e sistemas de ameaças como phishing e malware.

Analise as seguintes proposições sobre segurança na internet:

I. O protocolo HTTPS, identificado pelo cadeado na barra de endereço do navegador, garante que a comunicação entre o navegador e o site é criptografada, protegendo as informações de interceptações.

II. Phishing é uma técnica que consiste em enganar o usuário para que ele forneça informações confidenciais,

como senhas e dados bancários, geralmente por meio de e-mails ou sites falsos que se passam por instituições legítimas.

III. Manter o navegador e o sistema operacional desatualizados não representa um risco de segurança, pois as atualizações geralmente incluem apenas novos recursos visuais.

Está CORRETO o que se afirma em:

- (A) I e II apenas.
- (B) I e III apenas.
- (C) I, II e III.
- (D) II e III apenas.

Questão 11

No Microsoft Excel, a análise de dados em planilhas extensas, como o controle de despesas de um setor público, pode ser facilitada com o uso de fórmulas que realizam cálculos com base em critérios específicos. Para somar os valores de um intervalo de células que atendem a uma determinada condição, como somar apenas os gastos de um departamento específico, uma função específica é utilizada. Assinale a alternativa CORRETA que identifica a função do Microsoft Excel usada para somar os valores em um intervalo que correspondem a um critério especificado.

- (A) SOMASE.
- (B) SOMA.
- (C) PROCV.
- (D) CONT.SE.

Questão 12

O Microsoft Outlook oferece uma ferramenta integrada para gerenciar eventos, convidar participantes e verificar a disponibilidade dos colegas, otimizando a gestão do tempo da equipe. Assinale a alternativa CORRETA que indica o recurso do Microsoft Outlook utilizado para agendar reuniões, enviar convites e gerenciar compromissos.

- (A) Calendário.
- (B) Tarefas.
- (C) Contatos.
- (D) Notas.

Questão 13

Para garantir a consistência e a formatação correta de cabeçalhos, rodapés e numeração de páginas em todo o documento, um recurso específico é utilizado para aplicar esses elementos de forma automática em todas as páginas ou em seções específicas. Assinale a alternativa CORRETA que identifica o recurso do Microsoft Word que é utilizado para inserir e gerenciar informações que se repetem no topo e na base das páginas de um documento.

- (A) Sumário Automático.

- (B) Mala Direta.
- (C) Estilos.
- (D) Cabeçalho e Rodapé.

Questão 14

Um componente específico é responsável por armazenar as informações que estão em uso no momento, permitindo que o processador acesse rapidamente os dados de que necessita para executar programas e operações. A agilidade de um computador ao alternar entre diferentes aplicativos, como um editor de texto e uma planilha, está diretamente ligada ao desempenho deste componente. Assinale a alternativa CORRETA que identifica o componente de hardware fundamental para o armazenamento temporário de dados e que influencia diretamente a velocidade de operação do sistema em tempo real.

- (A) Placa de Vídeo (GPU).
- (B) Disco Rígido (HD).
- (C) Memória RAM.
- (D) Processador (CPU).

Questão 15

O processo legislativo municipal prevê a participação direta dos cidadãos através da Iniciativa Popular. Sobre os requisitos e procedimentos para a apresentação e tramitação de proposta legislativa de iniciativa popular em Riacho das Almas, considerando a Emenda à Lei Orgânica Municipal nº 01/2023 – revisa a Lei Orgânica do Município de Riacho das Almas, Estado de Pernambuco, e dá outras providências correlatas, registre V, para as afirmativas verdadeiras, e F, para as falsas:

() A iniciativa popular será tomada por, no mínimo, 5% (cinco por cento) do eleitorado alistado no Município, mediante apresentação de projeto de lei ou emenda à Lei Orgânica.

() A proposta legislativa de iniciativa popular deve ser obrigatoriamente submetida a plebiscito caso haja intenção de alteração ou revogação da lei dela decorrente.

() É vedada a defesa do projeto na Câmara Municipal por representantes da sociedade civil, devendo a defesa ser feita exclusivamente por um Vereador padrinho da proposta.

() Para o recebimento da proposta, exige-se a identificação dos assinantes mediante indicação do número do respectivo título eleitoral e as respectivas assinaturas.

Após análise, assinale a alternativa que apresenta a sequência CORRETA dos itens acima, de cima para baixo:

- (A) V, F, F, V.
- (B) V, V, F, V.
- (C) F, F, V, V.

- (D) F, V, V, F.

Questão 16

A Emenda à Lei Orgânica Municipal nº 02/2025 alterou o §3º do Art. 135 da Lei Orgânica Municipal, tratando do cômputo de tempo de serviço para benefícios. Analise as afirmativas a seguir sobre a licença-prêmio e a contagem de tempo:

I. É assegurada licença prêmio de 06 (seis) meses, após cada decênio de serviço efetivo prestado ao Município de Riacho das Almas, com todos os direitos e vantagens do cargo efetivo.

II. A licença prêmio pode ser gozada em parcelas não inferiores a um mês, a pedido do funcionário.

III. Os titulares de cargo efetivo terão computado todo o tempo de serviço prestado à administração pública municipal de Riacho das Almas, no exercício de cargos públicos anteriores à titularidade, para efeito de licença-prêmio e quinquênio.

Está CORRETO o que se afirma em:

- (A) I, II e III.
- (B) I e II apenas.
- (C) I e III apenas.
- (D) II e III apenas.

Questão 17

A organização político-administrativa do Município de Riacho das Almas (PE) prevê competências para a execução de funções públicas de interesse comum. Sobre a cooperação intermunicipal e a formação de consórcios, conforme o texto promulgado da Lei Orgânica, assinale a alternativa CORRETA.

- (A) A criação de entidades intermunicipais é vedada pela Lei Orgânica, permitindo-se apenas a celebração de convênios simples para repasse de verbas, sem a constituição de nova personalidade jurídica ou entidade.
- (B) O Município pode firmar convênios ou consórcios com outros Municípios para a execução de obras, atividades ou serviços de interesse comum, mediante aprovação por leis dos entes participantes.
- (C) O Município está autorizado a criar entidades intermunicipais por decreto do Poder Executivo, independentemente de aprovação legislativa ou de leis dos demais Municípios participantes, visando a celeridade administrativa.
- (D) A cooperação intermunicipal restringe-se exclusivamente à área de transporte público, sendo proibida a formação de consórcios para saúde ou saneamento básico devido à complexidade da gestão fiscal.

Questão 18

A Emenda à Lei Orgânica Municipal nº 01/2023 – revisa a Lei Orgânica do Município de Riacho das Almas,

Estado de Pernambuco, e dá outras providências correlatas, promoveu alterações nos dispositivos que tratam da eleição e da posse da Mesa Diretora da Câmara Municipal. Considerando as novas disposições e a necessidade de observância estrita ao texto legal, analise as afirmativas a seguir:

I. A eleição da Mesa Diretora referente ao primeiro biênio legislativo ocorre após a posse dos Vereadores, em conformidade com o procedimento previsto na Lei Orgânica, admitindo-se a possibilidade de recondução aos cargos, nos termos nela estabelecidos.

II. Na hipótese de ausência de quórum legal para a realização da eleição da Mesa Diretora, aplica-se o critério de presidência provisória definido pela Lei Orgânica, cabendo ao Vereador indicado conforme o dispositivo legal conduzir os trabalhos até a regular eleição.

III. A eleição da Mesa Diretora para o segundo biênio deve observar o prazo previsto na Lei Orgânica Municipal, a ser realizado dentro do período legislativo por ela definido.

Está CORRETO o que se afirma em:

- (A) II e III apenas.
- (B) I e III apenas.
- (C) I, II e III.
- (D) I e II apenas.

Questão 19

A Emenda à Lei Orgânica Municipal nº 02/2025 introduziu novos direitos aos servidores públicos municipais no Art. 135 da Lei Orgânica Municipal. Assinale a alternativa CORRETA que descreve o benefício do adicional por tempo de serviço (quinqüênio) instituído.

- (A) O adicional de quinquênio aplica-se apenas aos servidores da administração direta, excluindo-se os servidores das autarquias e fundações públicas municipais do benefício.
- (B) O servidor terá direito a um adicional de 2% (dois por cento) a cada ano de serviço prestado, totalizando 10% ao final de cada quinquênio, conforme a nova redação da Lei Orgânica.
- (C) O adicional por tempo de serviço será de 10% (dez por cento) a cada cinco anos, incidindo exclusivamente sobre o vencimento base do servidor, vedada a acumulação com outras gratificações.
- (D) Fica assegurado o adicional de 5% (cinco por cento) por quinquênio de tempo de serviço efetivamente prestado ao Município e Entidades de Direito Público deste Município.

Questão 20

A sucessão do Poder Executivo em casos de impedimento ou ausência foi objeto de alteração pela Emenda à Lei orgânica municipal nº 01/2025. Assinale a

alternativa CORRETA sobre a situação jurídica do Presidente da Câmara Municipal e sua capacidade de suceder o Prefeito.

- (A) Se o Presidente da Câmara for réu em processo criminal, ele poderá assumir a Prefeitura interinamente, pois o impedimento ocorre apenas após o trânsito em julgado da sentença condenatória.
- (B) Em caso de vacância do cargo de Presidente da Mesa Diretora, o 2º Secretário assumirá interinamente a presidência até a realização de novas eleições, não havendo previsão de sucessão pelo 1º Secretário.
- (C) O Presidente da Câmara Municipal que for réu em processo criminal fica automaticamente impedido de exercer a Presidência do Poder Legislativo Municipal, devendo ser afastado imediatamente de suas funções legislativas.
- (D) Se o Presidente da Câmara for réu em processo criminal, ele poderá assumir a Prefeitura interinamente, pois o impedimento ocorre apenas após o trânsito em julgado da sentença condenatória.

CONHECIMENTOS ESPECÍFICOS

Questão 21

A Enfermagem em centro cirúrgico envolve um conjunto de ações voltadas à segurança do paciente, à organização do ambiente cirúrgico e ao apoio à equipe durante os procedimentos operatórios. O Técnico de Enfermagem atua nesse setor seguindo normas técnicas, protocolos institucionais e princípios de biossegurança. Considerando as atribuições do Técnico de Enfermagem no centro cirúrgico, assinale a alternativa CORRETA.

- (A) Realizar o ato cirúrgico, definir a técnica operatória e assumir a responsabilidade pelo procedimento realizado.
- (B) Preparar a sala cirúrgica, organizar materiais e equipamentos, auxiliar a equipe conforme protocolos e manter a assepsia do ambiente.
- (C) Prescrever medicamentos anestésicos, monitorar plano anestésico e decidir sobre a alta do paciente da sala cirúrgica.
- (D) Elaborar o planejamento cirúrgico, indicar o procedimento adequado e autorizar a realização da cirurgia.

Questão 22

O Atendimento Pré-hospitalar (APH) envolve ações iniciais prestadas a vítimas de agravos à saúde antes da chegada ao serviço hospitalar. Na Estratégia Saúde da Família, o Técnico de Enfermagem pode ser o primeiro profissional a prestar assistência em situações de urgência até a chegada do suporte especializado. Durante um atendimento em via pública, o técnico se depara com uma vítima consciente, caída ao solo após uma queda, referindo dor intensa e dificuldade para se

movimentar. Considerando os princípios do APH, qual conduta está CORRETA?

- (A) Oferecer líquidos à vítima para evitar desidratação enquanto aguarda a remoção para a unidade de saúde.
- (B) Realizar movimentação ativa da vítima para colocá-la em posição mais confortável, mesmo sem avaliação prévia.
- (C) Avaliar o nível de consciência, manter a vítima imóvel, acionar o serviço de emergência e monitorar sinais vitais até a chegada do socorro.
- (D) Solicitar que a vítima se levante com cuidado para verificar se consegue caminhar antes de acionar o serviço de emergência.

Questão 23

Os primeiros socorros correspondem às medidas imediatas prestadas à vítima até a chegada de atendimento especializado, sendo fundamentais para a redução de danos e preservação da vida. O Técnico de Enfermagem da Estratégia Saúde da Família deve conhecer essas condutas para atuação segura no território. Considerando esse contexto, analise as afirmações a seguir e registre V, para verdadeiro, e F, para falso.

() Nos primeiros socorros, a avaliação inicial da vítima deve priorizar a segurança do socorrista e do ambiente.

() Em casos de sangramento intenso, deve-se aplicar compressão direta no local utilizando material limpo.

() A administração de medicamentos faz parte das ações iniciais obrigatórias em qualquer situação de primeiros socorros.

() A comunicação imediata com o serviço de emergência é uma conduta adequada diante de situações graves.

Assinale a alternativa que apresenta a sequência CORRETA, considerando V para verdadeiro e F para falso.

- (A) V, V, F, V.
- (B) F, V, V, F.
- (C) V, F, V, F.
- (D) F, F, V, V.

Questão 24

A alimentação adequada e saudável é um dos pilares da promoção da saúde e da prevenção de doenças na Atenção Básica. O Técnico de Enfermagem da Estratégia Saúde da Família atua no apoio às ações educativas, no acompanhamento dos usuários e na orientação conforme protocolos institucionais e diretrizes do Sistema Único de Saúde. Considerando as atribuições do Técnico de Enfermagem relacionadas aos fundamentos de nutrição, assinale a alternativa CORRETA.

- (A) Definir políticas alimentares locais, fiscalizar estabelecimentos e aplicar sanções administrativas.
- (B) Realizar avaliação nutricional completa, emitir diagnóstico nutricional e estabelecer condutas dietéticas.
- (C) Orientar os usuários quanto a hábitos alimentares saudáveis, apoiar ações educativas e comunicar à equipe situações observadas.
- (D) Prescrever dietas individualizadas, calcular necessidades nutricionais e definir planos alimentares terapêuticos.

Questão 25

A assistência à criança na Atenção Básica envolve ações de promoção da saúde, prevenção de agravos e identificação precoce de sinais de risco. O Técnico de Enfermagem atua no apoio às consultas, no acolhimento e na observação de sinais clínicos que indiquem necessidade de avaliação pela equipe. Durante o atendimento a uma criança com quadro de diarreia há dois dias, o técnico observa sinais clínicos sugestivos de desidratação. Considerando as atribuições do Técnico de Enfermagem na Atenção Básica, qual conduta está CORRETA?

- (A) Observar os sinais clínicos apresentados, orientar o responsável conforme os protocolos institucionais e comunicar a equipe de saúde para avaliação da criança.
- (B) Prescrever solução de reidratação oral, definir a quantidade a ser administrada e orientar o responsável quanto ao esquema de tratamento domiciliar.
- (C) Encerrar o atendimento sem fornecer orientações, aguardando a resolução espontânea do quadro clínico apresentado pela criança.
- (D) Administrar medicação antidiarreica por iniciativa própria, sem prescrição, com o objetivo de interromper os episódios de diarreia.

Questão 26

A coleta de sangue é um procedimento frequente na rotina do Técnico de Enfermagem da Estratégia Saúde da Família (ESF) e deve ser realizada seguindo normas técnicas para garantir a segurança do paciente e a qualidade da amostra. Durante a coleta de sangue venoso em uma unidade básica de saúde, o técnico prepara o material e orienta o usuário sobre o procedimento. Considerando as boas práticas na coleta de sangue, qual conduta está CORRETA?

- (A) Coletar o sangue sem identificação prévia do paciente, desde que a requisição esteja anexada ao tubo.
- (B) Reutilizar o garrote em diferentes pacientes, desde que não apresente sujidade visível.
- (C) Realizar a identificação do paciente, higienizar as mãos, utilizar material estéril e descartar os resíduos conforme normas de biossegurança.

- (D) Desprezar o material perfurocortante em lixo comum, quando não houver coletor disponível no momento.

Questão 27

O diabetes mellitus é uma condição crônica acompanhada rotineiramente na Estratégia Saúde da Família, exigindo ações contínuas de orientação, monitoramento e prevenção de complicações. O Técnico de Enfermagem participa desse cuidado por meio do acompanhamento dos usuários e da execução de procedimentos conforme orientação da equipe. Durante o atendimento a um usuário com diagnóstico de diabetes mellitus, o técnico realiza a verificação da glicemia capilar e observa valores acima do recomendado. Considerando as atribuições do Técnico de Enfermagem, qual conduta está CORRETA?

- (A) Orientar o usuário a suspender a alimentação até que os níveis glicêmicos retornem ao normal.
- (B) Registrar o valor obtido, orientar o usuário conforme protocolo e comunicar a equipe de saúde para avaliação e conduta.
- (C) Ajustar a dose da medicação hipoglicemiante conforme o resultado encontrado na glicemia capilar.
- (D) Desconsiderar o resultado isolado da glicemia capilar, pois não interfere no acompanhamento do paciente.

Questão 28

O Programa Nacional de Imunizações (PNI) é uma das principais estratégias de saúde pública do Sistema Único de Saúde, sendo responsável pela prevenção, controle e eliminação de diversas doenças imunopreveníveis. No âmbito da Estratégia Saúde da Família, o Técnico de Enfermagem atua diretamente nas ações de vacinação, seguindo normas técnicas, protocolos oficiais e orientações da equipe de saúde. Considerando esse contexto, analise as afirmações a seguir e registre V, para verdadeiro, e F, para falso.

() O Técnico de Enfermagem pode administrar vacinas na Atenção Básica, desde que esteja devidamente capacitado e atue conforme os protocolos do Programa Nacional de Imunizações e sob supervisão da equipe de saúde.

() A manutenção adequada da cadeia de frio é fundamental para garantir a eficácia, a segurança e a potência imunobiológica das vacinas utilizadas no âmbito do Programa Nacional de Imunizações.

() Vacinas que ultrapassaram o prazo de validade podem ser utilizadas em situações excepcionais, desde que tenham sido corretamente armazenadas em temperatura adequada.

() O registro correto, completo e atualizado das doses aplicadas é essencial para o acompanhamento do histórico vacinal do usuário e para a organização das ações de imunização.

Assinale a alternativa que apresenta a sequência CORRETA dos itens acima, de cima para baixo:

- (A) F, V, V, F.
- (B) V, F, V, F.
- (C) F, F, V, V.
- (D) V, V, F, V.

Questão 29

As verminoses são agravos frequentes na Atenção Básica, especialmente em áreas com condições sanitárias inadequadas, exigindo ações de prevenção, orientação e acompanhamento pela equipe de saúde. O Técnico de Enfermagem da Estratégia Saúde da Família participa dessas ações conforme protocolos institucionais e orientações da equipe multiprofissional. Considerando as atribuições do Técnico de Enfermagem no enfrentamento das verminoses, assinale a alternativa CORRETA.

- (A) Orientar a população sobre medidas de higiene, observar sinais clínicos, apoiar ações educativas e comunicar a equipe de saúde.
- (B) Realizar diagnóstico parasitológico, interpretar exames laboratoriais e confirmar a presença de helmintos.
- (C) Determinar estratégias de saneamento básico, fiscalizar domicílios e aplicar medidas legais no território.
- (D) Prescrever medicamentos antiparasitários, definir esquemas terapêuticos e acompanhar a resposta ao tratamento.

Questão 30

As situações de urgência e emergência podem ocorrer na unidade básica de saúde ou no território, exigindo atuação rápida, segura e organizada da equipe. O Técnico de Enfermagem da Estratégia Saúde da Família participa do atendimento inicial, seguindo protocolos institucionais, normas técnicas e orientações da equipe multiprofissional. Considerando as atribuições do Técnico de Enfermagem em situações de urgência e emergência, assinale a alternativa CORRETA.

- (A) Determinar a necessidade de procedimentos invasivos e executá-los sem prescrição ou supervisão.
- (B) Realizar avaliação inicial do usuário, prestar cuidados imediatos conforme protocolos e comunicar a equipe de saúde.
- (C) Autorizar encaminhamentos hospitalares e definir fluxos assistenciais de forma independente.
- (D) Definir diagnóstico clínico, prescrever medicamentos de urgência e conduzir o atendimento de forma autônoma.

Questão 31

O câncer é um importante problema de saúde pública, e a Atenção Básica desempenha papel fundamental nas ações de promoção da saúde, prevenção, detecção

precoce e acompanhamento dos usuários. O Técnico de Enfermagem da Estratégia Saúde da Família atua de forma integrada à equipe multiprofissional, seguindo protocolos institucionais e diretrizes do Sistema Único de Saúde, contribuindo para a identificação de situações de risco e para o encaminhamento oportuno dos usuários. Considerando as atribuições do Técnico de Enfermagem relacionadas ao cuidado oncológico na Atenção Básica, assinale a alternativa CORRETA.

- (A) Realizar diagnóstico oncológico dos usuários, interpretar exames complementares e definir o estadiamento clínico da doença.
- (B) Definir fluxos de encaminhamento especializado, autorizar acesso a serviços de alta complexidade e regular vagas assistenciais.
- (C) Prescrever terapias antineoplásicas, ajustar doses conforme resposta clínica e acompanhar a evolução do tratamento.
- (D) Orientar os usuários sobre sinais de alerta, apoiar ações educativas no território e comunicar à equipe situações identificadas durante o acompanhamento.

Questão 32

As bacterioses representam um grupo importante de doenças infecciosas acompanhadas na Atenção Primária à Saúde, exigindo atenção do Técnico de Enfermagem quanto à identificação de sinais, orientação aos usuários e apoio às ações da equipe. Durante o atendimento em uma unidade da Estratégia Saúde da Família, um usuário apresenta ferida cutânea com sinais de infecção local, como vermelhidão, dor e presença de secreção purulenta. Considerando as atribuições do Técnico de Enfermagem diante de suspeita de bacteriose, qual conduta está CORRETA?

- (A) Prescrever antibiótico de amplo espectro para uso imediato, orientando o paciente quanto à posologia e ao tempo de tratamento para conter a infecção.
- (B) Aplicar apenas curativo seco diretamente sobre a lesão, sem realizar higienização prévia, com o objetivo de evitar a disseminação bacteriana.
- (C) Realizar a limpeza adequada da lesão conforme protocolo institucional, orientar o paciente quanto aos cuidados locais e comunicar a equipe de saúde para avaliação e definição da conduta.
- (D) Suspender qualquer cuidado local na lesão até que o paciente seja avaliado exclusivamente pelo médico responsável pela unidade de saúde.

Questão 33

A Enfermagem em Saúde Coletiva na Estratégia Saúde da Família envolve ações voltadas à promoção da saúde, à prevenção de agravos e ao acompanhamento das condições de saúde da população adscrita. O Técnico de Enfermagem atua de forma integrada à equipe multiprofissional, seguindo protocolos institucionais e diretrizes do Sistema Único de Saúde, contribuindo para a organização das ações no território.

Considerando as atribuições do Técnico de Enfermagem nesse contexto, assinale a alternativa CORRETA.

- (A) Participar das ações coletivas no território, executar procedimentos conforme protocolos institucionais e comunicar informações relevantes à equipe de saúde.
- (B) Planejar campanhas de saúde no território, estabelecer metas operacionais e avaliar indicadores epidemiológicos da população adscrita.
- (C) Deliberar sobre recursos da unidade de saúde, estabelecer fluxos assistenciais e supervisionar formalmente a equipe multiprofissional.
- (D) Elaborar ações locais de saúde no território, definir prioridades sanitárias e coordenar atividades intersetoriais com a comunidade.

Questão 34

A esterilização de materiais é uma etapa fundamental para a prevenção de infecções relacionadas à assistência à saúde. Na Atenção Básica, o Técnico de Enfermagem participa do processamento de artigos, seguindo normas técnicas e de biossegurança. Considerando esse contexto, analise as afirmações a seguir e registre V, para verdadeiro, e F, para falso.

() A esterilização tem como objetivo eliminar todas as formas de microrganismos, incluindo esporos bacterianos.

() Materiais esterilizados podem ser armazenados sem controle de validade, desde que a embalagem esteja íntegra.

() O Técnico de Enfermagem deve seguir protocolos institucionais para limpeza, desinfecção e esterilização dos materiais.

() A etapa de limpeza dos materiais pode ser dispensada quando o artigo será submetido diretamente à esterilização.

Assinale a alternativa que apresenta a sequência CORRETA dos itens acima, de cima para baixo:

- (A) F, V, F, V.
- (B) V, F, V, F.
- (C) F, F, V, V.
- (D) V, V, F, F.

Questão 35

A assistência à saúde da mulher é uma das atribuições desenvolvidas na Estratégia Saúde da Família, envolvendo ações de prevenção, orientação e apoio ao acompanhamento pré-natal e ginecológico. O Técnico de Enfermagem atua em procedimentos e no acolhimento das usuárias, sempre de acordo com protocolos e orientações da equipe. Durante o atendimento a uma gestante em consulta de pré-natal na unidade básica de saúde, o técnico auxilia na rotina do atendimento. Considerando as atribuições do Técnico de Enfermagem nesse contexto, qual conduta está CORRETA?

- (A) Solicitar exames laboratoriais de rotina ou complementares sem a existência de prescrição por profissional legalmente habilitado.
- (B) Prescrever suplementos vitamínicos de uso contínuo a partir de avaliação própria, sem necessidade de validação por outro profissional da equipe.
- (C) Aferir os sinais vitais da gestante, orientar conforme os protocolos institucionais e comunicar à equipe de saúde qualquer alteração identificada durante o atendimento.
- (D) Realizar o diagnóstico de risco gestacional com base na avaliação clínica e definir, de forma autônoma, a conduta assistencial a ser adotada.

Questão 36

A Atenção Básica é a porta de entrada preferencial do Sistema Único de Saúde para o cuidado em saúde mental, atuando na promoção do cuidado integral, no acompanhamento longitudinal e na articulação com a Rede de Atenção Psicossocial (RAPS). O Técnico de Enfermagem da Estratégia Saúde da Família participa desse cuidado por meio do acolhimento, da observação clínica, do apoio às ações da equipe multiprofissional e da orientação aos usuários e familiares. Considerando as atribuições do Técnico de Enfermagem na atenção à saúde mental, assinale a alternativa CORRETA.

- (A) Realizar diagnóstico psiquiátrico do usuário, prescrever psicofármacos conforme avaliação própria e definir, de forma autônoma, a conduta terapêutica no território.
- (B) Realizar o acolhimento do usuário, observar alterações de comportamento, administrar medicamentos prescritos, orientar usuários e comunicar à equipe de saúde alterações identificadas no acompanhamento.
- (C) Conduzir atendimentos psicoterapêuticos individuais de forma regular, substituindo o acompanhamento realizado por profissionais especializados em saúde mental.
- (D) Definir de maneira independente a necessidade de internação psiquiátrica do usuário, sem avaliação médica ou discussão com a equipe multiprofissional.

Questão 37

A coleta adequada de material biológico para exames laboratoriais é fundamental para garantir a confiabilidade dos resultados e a segurança do usuário. Na Estratégia Saúde da Família, o Técnico de Enfermagem participa desse processo conforme normas técnicas, protocolos institucionais e orientações da equipe de saúde. Considerando as atribuições do Técnico de Enfermagem nesse contexto, assinale a alternativa CORRETA.

- (A) Preparar o material necessário, orientar o usuário, realizar a coleta conforme protocolo e identificar corretamente a amostra.
- (B) Liberar o usuário sem identificação da amostra, desde que o pedido do exame esteja anexado.

- (C) Solicitar exames laboratoriais de forma autônoma e definir o tipo de amostra a ser coletada.
- (D) Interpretar os resultados laboratoriais, estabelecer diagnóstico e definir a conduta terapêutica do paciente.

Questão 38

A administração de medicamentos é uma atividade frequente na rotina do Técnico de Enfermagem da Estratégia Saúde da Família (ESF) e deve seguir princípios técnicos e de segurança para evitar erros e danos ao paciente. Durante o atendimento em uma unidade básica de saúde, o técnico é responsável por preparar e administrar um medicamento prescrito por via intramuscular. Considerando as boas práticas na administração de medicamentos, qual conduta está CORRETA?

- (A) Conferir a prescrição, identificar corretamente o paciente e respeitar a via, dose e horário antes da administração do medicamento.
- (B) Realizar a administração do medicamento sem higienização das mãos, desde que utilize luvas descartáveis.
- (C) Ajustar a dose prescrita de acordo com a avaliação pessoal do técnico, visando maior eficácia do tratamento.
- (D) Administrar o medicamento conforme orientação verbal do paciente, mesmo sem conferência prévia da prescrição médica.

Questão 39

O cuidado à saúde da pessoa idosa na Atenção Básica envolve ações contínuas de acompanhamento, prevenção de agravos e identificação precoce de alterações no estado de saúde. O Técnico de Enfermagem da Estratégia Saúde da Família atua nesse cuidado conforme protocolos institucionais e orientações da equipe multiprofissional. Considerando as atribuições do Técnico de Enfermagem nesse contexto, assinale a alternativa CORRETA.

- (A) Realizar avaliação geriátrica completa, estabelecer diagnóstico clínico e definir encaminhamentos para outros níveis de atenção à saúde.
- (B) Definir condutas terapêuticas para o idoso, ajustar medicações prescritas conforme avaliação própria e registrar plano de cuidado de forma autônoma.
- (C) Observar o estado geral do idoso, prestar orientações conforme os protocolos institucionais e comunicar à equipe de saúde quaisquer alterações identificadas durante o acompanhamento.
- (D) Indicar a necessidade de internação do idoso com base apenas na observação realizada, sem avaliação médica ou discussão com a equipe.

Questão 40

As viroses constituem importante grupo de agravos

acompanhados na Atenção Básica, exigindo ações de prevenção, identificação precoce de sinais e orientação adequada à população. O Técnico de Enfermagem da Estratégia Saúde da Família atua nesse contexto conforme protocolos institucionais e orientações da equipe multiprofissional. Considerando as atribuições do Técnico de Enfermagem relacionadas às viroses, analise as proposições a seguir.

I. Atuar na orientação da população sobre medidas de prevenção, observar sinais e sintomas e comunicar à equipe de saúde situações identificadas durante o acompanhamento.

II. Prescrever medicamentos antivirais, definir esquemas terapêuticos e acompanhar a resposta clínica do usuário de forma autônoma.

III. Apoiar ações educativas, participar da vigilância de casos suspeitos e colaborar com o registro das informações conforme protocolos.

IV. Realizar diagnóstico etiológico das viroses, interpretar exames laboratoriais e confirmar casos sem necessidade de avaliação médica.

Assinale a alternativa que apresenta apenas as proposições CORRETAS.

- (A) III e IV.
- (B) I, II e IV.
- (C) II e IV.
- (D) I e III.

Questão 41

O exercício da atividade de Agente Comunitário de Saúde (ACS) possui requisitos específicos de admissibilidade visando a eficiência do trabalho territorial. Assinale a alternativa CORRETA sobre a exigência de conclusão de curso de formação inicial para o ingresso na carreira.

- (A) A formação inicial deve ter carga horária mínima de trezentas horas e ser realizada obrigatoriamente em universidade federal, antes mesmo da inscrição no processo seletivo público.
- (B) O candidato poderá ser contratado e iniciar suas atividades imediatamente, tendo um prazo de dois anos após a posse para realizar o curso de formação inicial, caso haja disponibilidade orçamentária.
- (C) O curso de formação inicial é dispensável para candidatos que já possuam experiência informal anterior em trabalhos voluntários na comunidade ou em igrejas locais.
- (D) É requisito para o exercício da atividade a conclusão, com aproveitamento, de curso de formação inicial, com carga horária mínima de quarenta horas, sendo este critério indispensável para a efetivação no cargo.

Questão 42

A identificação correta do recém-nascido é um

procedimento de segurança fundamental para evitar trocas e garantir o direito à filiação, sendo uma responsabilidade compartilhada pela equipe de enfermagem e administrativa. Nos termos do Art. 10 do Estatuto da Criança e do Adolescente (ECA), assinale a alternativa CORRETA sobre o método obrigatório de identificação.

- (A) O registro da impressão plantar do bebê é obrigatório apenas em casos de nascimentos prematuros ou que necessitem de transferência imediata para Unidade de Terapia Intensiva (UTI), para fins de rastreabilidade.
- (B) A coleta de material genético (DNA) do recém-nascido e da mãe é obrigatória em todos os nascimentos realizados em hospitais públicos, substituindo a necessidade de identificação por impressões digitais ou plantares.
- (C) A identificação do recém-nascido deve ser feita exclusivamente através de pulseiras plásticas invioláveis contendo o nome da mãe e o número do prontuário, sendo dispensada a coleta de impressões papiloscópicas em partos normais.
- (D) Os hospitais devem identificar o recém-nascido mediante o registro de sua impressão plantar e digital e da impressão digital da mãe, sem prejuízo de outras formas normatizadas pela autoridade administrativa competente.

Questão 43

A administração pública pode rescindir unilateralmente o contrato do Agente Comunitário de Saúde em situações específicas previstas em lei. Assinale a alternativa CORRETA que descreve uma causa justa para a rescisão do vínculo relacionada à residência do agente.

- (A) A mudança de residência do agente para qualquer outro bairro acarreta demissão imediata, não existindo nenhuma exceção na lei, mesmo que a mudança seja involuntária ou decorrente de catástrofe natural.
- (B) A rescisão por mudança de endereço só é permitida se o Agente Comunitário de Saúde se mudar para outro Estado da Federação, sendo livre a mudança dentro do território municipal sem perda do cargo.
- (C) A administração pode rescindir o contrato se o Agente Comunitário de Saúde deixar de residir na área de atuação, ressalvada a exceção legal de mudança dentro do município por aquisição de casa própria.
- (D) O Agente Comunitário de Saúde tem estabilidade absoluta e não pode ser demitido por mudança de endereço, devendo a administração pública readequar sua área de atuação para o novo bairro de residência.

Questão 44

O Estatuto da Criança e do Adolescente – ECA prevê proteção integral à saúde da criança desde o período

pré-natal, impondo deveres ao Estado e aos serviços de saúde quanto ao atendimento da gestante. Sobre o atendimento odontológico e a vinculação à maternidade, registre V, para as afirmativas verdadeiras, e F, para as falsas:

() É assegurado a todas as mulheres o acesso aos programas e às políticas de saúde da mulher e de planejamento reprodutivo e, às gestantes, nutrição adequada, atenção humanizada à gravidez, ao parto e ao puerpério e atendimento pré-natal, perinatal e pós-natal integral no âmbito do Sistema Único de Saúde.

() A gestante tem direito a acompanhamento assistencial durante o trabalho de parto, parto e pós-parto imediato, porém, a presença de acompanhante é vedada em casos de parto cesariana devido ao risco cirúrgico.

() O Poder Público deve proporcionar assistência psicológica à gestante e à mãe, no período pré e pós-natal, inclusive como forma de prevenir ou minorar as consequências do estado puerperal.

() Os profissionais de saúde de referência não possuem obrigação de vincular a gestante à maternidade onde será realizado o parto, sendo de responsabilidade exclusiva da paciente procurar vaga no momento da emergência.

Após análise, assinale a alternativa que apresenta a sequência CORRETA dos itens acima, de cima para baixo:

- (A) F, F, V, V.
- (B) V, F, V, F.
- (C) F, V, V, V.
- (D) V, V, F, F.

Questão 45

A Lei Federal nº 8.142, de 28 de dezembro de 1990 instituiu as instâncias colegiadas de controle social. Assinale a alternativa CORRETA que diferencia a função da Conferência de Saúde em relação ao Conselho de Saúde.

- (A) A Conferência de Saúde ocorre periodicamente para avaliar a situação de saúde e definir diretrizes, enquanto o Conselho de Saúde atua de forma permanente no controle e fiscalização da política de saúde.
- (B) A Conferência de Saúde é um órgão permanente e deliberativo que se reúne mensalmente para aprovar as contas do Secretário de Saúde, enquanto o Conselho de Saúde é um evento festivo que ocorre apenas a cada dez anos.
- (C) Não há diferença entre Conferência e Conselho, sendo ambos sinônimos para designar a reunião semanal da equipe técnica da Secretaria de Saúde com o Prefeito para definir a escala de plantões.

(D) A Conferência de Saúde tem o poder de demitir funcionários públicos e contratar empresas terceirizadas, enquanto o Conselho de Saúde cuida apenas da organização de palestras educativas para a comunidade.

Questão 46

Para promover a articulação entre o ensino e o serviço, a Lei Orgânica da Saúde prevê mecanismos de integração. Analise as afirmativas a seguir sobre as Comissões Permanentes de integração:

I. Deverão ser criadas Comissões Permanentes de integração entre os serviços de saúde e as instituições de ensino profissional e superior, com a finalidade de propor prioridades, métodos e estratégias para a formação e educação continuada dos recursos humanos do Sistema Único de Saúde – SUS.

II. As Comissões de integração têm como único objetivo a fiscalização da frequência dos estagiários nas unidades de saúde, não possuindo competência para discutir currículos ou estratégias de formação.

III. A atuação dessas comissões restringe-se ao âmbito hospitalar de alta complexidade, não abrangendo a formação de técnicos para a atenção básica ou para a vigilância em saúde.

Está CORRETO o que se afirma em:

- (A) I, II e III.
- (B) I apenas.
- (C) I e III apenas.
- (D) II e III apenas.

Questão 47

O direito de escolha do idoso em relação ao seu tratamento de saúde é um ponto sensível que envolve bioética e capacidade legal. Analise as afirmativas a seguir sobre a opção pelo tratamento de saúde segundo o Estatuto:

I. Ao idoso que esteja no domínio de suas faculdades mentais é assegurado o direito de optar pelo tratamento de saúde que lhe for reputado mais favorável.

II. Não estando o idoso em condições de proceder à opção, esta será feita pelo curador, quando o idoso estiver interditado, abrangendo todas as decisões médicas.

III. Em caso de risco iminente de morte, se não houver tempo hábil para consultar o curador ou familiar, a opção pelo tratamento deverá ser feita exclusivamente pelo Ministério Público, aguardando-se decisão judicial.

Está CORRETO o que se afirma em:

- (A) I e III apenas.
- (B) II e III apenas.
- (C) I, II e III.
- (D) I e II apenas.

Questão 48

O Subsistema de Atenção à Saúde Indígena foi incluído na Lei 8.080/90 para garantir especificidade no atendimento a essas populações. Assinale a alternativa CORRETA sobre o financiamento e a gestão deste subsistema.

- (A) O Subsistema de Atenção à Saúde Indígena funciona independentemente do Sistema Único de Saúde – SUS, com regras próprias de vigilância e assistência que não se submetem aos princípios da universalidade e equidade da Lei 8.080/90.
- (B) As populações indígenas devem custear seus próprios serviços de saúde através da venda de artesanato e produtos agrícolas, sendo o Sistema Único de Saúde – SUS responsável apenas pela fiscalização sanitária das aldeias.
- (C) O financiamento da saúde indígena é de responsabilidade exclusiva dos Municípios onde as aldeias estão localizadas, sendo vedado o repasse de verbas federais para evitar a perda da autonomia local.
- (D) Compete à União financiar o Subsistema de Atenção à Saúde Indígena, com participação complementar de Estados, Municípios e outras instituições na execução das ações.

Questão 49

O Programa Nacional de Imunizações (PNI) estabelece diretrizes sobre a obrigatoriedade e a comprovação das vacinas. Sobre os Atestados de Vacinação e suas implicações legais, registre V, para as afirmativas verdadeiras, e F, para as falsas:

() O atestado de vacinação é documento obrigatório para o pagamento do salário-família aos trabalhadores segurados, devendo ser apresentado anualmente ou conforme exigência regulamentar.

() Para a matrícula em estabelecimentos de ensino de qualquer nível, é facultativa a apresentação do atestado de vacinação, não podendo a escola cobrar a regularidade vacinal dos alunos menores de idade.

() Em casos de extravio do atestado de vacinação (carteirinha), o cidadão perde o direito a receber novas doses das vacinas já tomadas, devendo reiniciar todo o esquema vacinal desde o nascimento como punição.

() O atestado de vacinação emitido por serviços estaduais de saúde tem validade restrita ao território daquele estado, sendo necessário revalidá-lo ao mudar-se para outra unidade da federação.

Após análise, assinale a alternativa que apresenta a sequência CORRETA dos itens acima, de cima para baixo:

- (A) F, V, V, V.
- (B) V, V, F, V.
- (C) V, F, F, F.
- (D) F, F, V, F.

Questão 50

A formação dos profissionais de nível técnico que atuarão na saúde deve contemplar especificidades do envelhecimento populacional, conforme determinação legal. Sobre a inclusão de conteúdos de Gerontologia e Geriatria nos currículos, assinale a alternativa CORRETA.

- (A) O Estatuto da Pessoa Idosa determina a criação de disciplina exclusiva de Geriatria em todos os níveis de ensino fundamental e médio, visando a educação moral e cívica dos jovens para com os idosos.
- (B) As instituições de educação superior e os cursos técnicos de saúde ofertarão, obrigatoriamente, conteúdos sobre o processo de envelhecimento, respeitando-se as linhas de formação e a especificidade de cada curso.
- (C) Os conteúdos de Gerontologia devem ser ministrados apenas em cursos de pós-graduação lato sensu, não havendo exigência de abordagem do tema na formação técnica ou de graduação generalista.
- (D) A inclusão de conteúdos sobre envelhecimento é facultativa para cursos técnicos de enfermagem e radiologia, sendo obrigatória apenas para cursos de graduação em Medicina e Serviço Social.

RASCUNHO NÃO DESTAQUE