

**EDITAL Nº 001/2025 DO  
CONCURSO PÚBLICO  
UNIFICADO PARA O MUNICÍPIO  
DE RIACHO DAS ALMAS (PE)**

**ASSISTENTE SOCIAL**

**Atenção: Fraudar ou tentar fraudar Concursos Públicos é Crime previsto no art. 311-A do Código Penal.**

**ORIENTAÇÕES IMPORTANTES AO CANDIDATO:**

**1. Conferência de documentos:**

- ✓ Verifique seu nome, número do documento e número de inscrição em todos os materiais entregues.
- ✓ Confira o Caderno de Questões quanto a falhas de impressão ou numeração.

**2. Cumprimento das normas:**

- ✓ O descumprimento de qualquer regra constante no Edital, Caderno de Questões ou Folha de Respostas poderá acarretar a eliminação do candidato.

**3. Folha de Respostas:**

- ✓ É o único documento válido para avaliação.
- ✓ Preencha corretamente o campo da assinatura.
- ✓ Assinale apenas uma alternativa por item.
- ✓ Utilize apenas caneta esferográfica azul ou preta.
- ✓ Devolva a Folha de Respostas preenchida e assinada ao fiscal.

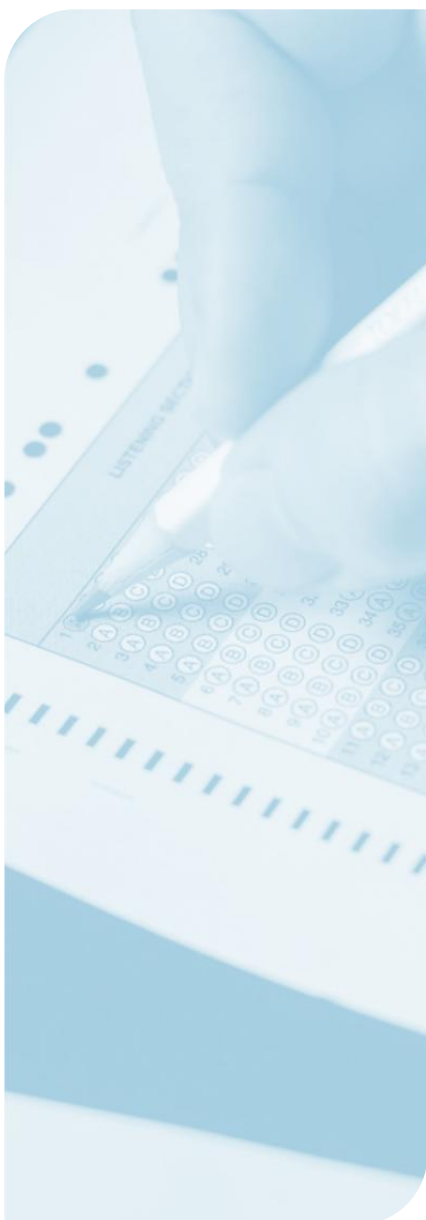
**4. Divulgação de provas e gabaritos:**

- ✓ Estarão disponíveis no site do Instituto IGEDUC ([www.igeduc.org.br](http://www.igeduc.org.br)), conforme o Edital.

**5. Condutas proibidas:**

- ✓ Manusear o Caderno de Questões antes do horário oficial.
- ✓ Comunicar-se com outros candidatos durante a prova.
- ✓ Usar aparelhos eletrônicos de qualquer tipo.
- ✓ Anotar o gabarito fora da Folha de Respostas.

**6. Salvo disposição em contrário no enunciado da questão, as questões de legislação deverão ser respondidas com base na versão vigente e mais atualizada de cada norma legal.**



## CONHECIMENTOS GERAIS

O texto seguinte servirá de base para responder às questões de 1 a 6.

**O mundo está ficando mais quente — e isso está afetando nossos cérebros.**

Quando Jake tinha apenas cinco meses de idade, ele teve sua primeira convulsão do tipo tônico-clônica — seu corpinho enrijeceu e ele começou a se debater rapidamente.

"Estava muito quente no dia e ele sofreu uma hipertermia. Testemunhamos o que achávamos ser a coisa mais assustadora que veríamos na vida", declarou a mãe de Jake, Stephanie Smith. "Infelizmente, não foi."

As convulsões começaram a se repetir sempre que fazia calor. Com a chegada dos dias abafados e úmidos do verão, a família recorria a todo tipo de método para tentar manter Jake fresco, travando uma verdadeira batalha para conter as convulsões.

Aos 18 meses, após um teste genético, Jake foi diagnosticado com a Síndrome de Dravet, uma condição neurológica que inclui um tipo de epilepsia e afeta cerca de 15 mil crianças.

As convulsões costumam vir acompanhadas de deficiência intelectual e várias comorbidades, como autismo e TDAH, além de dificuldades na fala, mobilidade, alimentação e sono. O calor intenso e mudanças bruscas de temperatura podem desencadear uma crise.

Aos 13 anos, Jake já passou por incontáveis convulsões ao longo dos anos, sempre que o clima muda.

"Verões cada vez mais quentes e ondas de calor têm agravado ainda mais o desafio de conviver com essa condição, que já é devastadora por si só", afirma Stephanie

A Síndrome de Dravet é apenas uma das muitas doenças neurológicas que se agravam com o aumento das temperaturas, diz Sanjay Sisodiya, da University College London, um dos pioneiros no estudo dos impactos das mudanças climáticas sobre o cérebro.

Como neurologista especializado em epilepsia, ele ouviu com frequência relatos da família de seus pacientes contando que as crises pioram durante ondas de calor.

"E eu pensei comigo mesmo: 'é claro, por que as mudanças climáticas não afetariam o cérebro. No fim das contas, muitos processos cerebrais estão envolvidos na forma como o corpo lida com o calor.'"

Ao se aprofundar na literatura científica, Sisodiya descobriu uma série de condições neurológicas que são agravadas pelo aumento da temperatura e da umidade, incluindo epilepsia, acidente vascular cerebral (AVC), encefalite, esclerose múltipla, enxaqueca, entre outras.

Ele também identificou que os efeitos das mudanças climáticas sobre o cérebro humano já estão se tornando

visíveis.

Durante a onda de calor que atingiu a Europa em 2023, por exemplo, cerca de 7% das mortes adicionais estavam relacionadas diretamente a problemas neurológicos.

Percentuais semelhantes foram vistos durante a onda de calor no Reino Unido em 2022.

Mas o calor também pode alterar a forma como nosso cérebro funciona, nos deixando mais violentos, irritados e depressivos.

Assim, diante de um planeta que continua esquentando por causa das mudanças climáticas, qual impacto disso sobre o nosso cérebro?

<https://www.bbc.com/portuguese/articles/c5y055gy148o->

### Questão 01

"Aos 18 meses, após um teste genético, Jake foi diagnosticado com a Síndrome de Dravet, uma condição neurológica que inclui um tipo de epilepsia e afeta cerca de 15 mil crianças."

Considerando o texto-base, assinale a alternativa CORRETA que explica por que o calor intenso e as ondas de calor representam um risco adicional para pessoas com a Síndrome de Dravet.

- (A) Porque os vírus responsáveis pela epilepsia tendem a se multiplicar com maior intensidade em ambientes de temperatura elevada.
- (B) Porque a Síndrome de Dravet está associada à obesidade, e o calor torna mais difícil a perda de peso.
- (C) Porque indivíduos com a síndrome apresentam dificuldade em perceber a temperatura do ambiente.
- (D) Porque mudanças bruscas de temperatura podem provocar convulsões e intensificar os sintomas associados à síndrome.

### Questão 02

"E eu pensei comigo mesmo: 'é claro, por que as mudanças climáticas não afetariam o cérebro.'"

Considerando as regras de colocação pronominal, identifique a alternativa que apresenta a substituição CORRETA do termo destacado por um pronome oblíquo.

- (A) E eu pensei comigo mesmo: 'é claro, por que as mudanças climáticas não afetariam-no.
- (B) E eu pensei comigo mesmo: 'é claro, por que as mudanças climáticas não lhe afetariam.
- (C) E eu pensei comigo mesmo: 'é claro, por que as mudanças climáticas não o afetariam.
- (D) E eu pensei comigo mesmo: 'é claro, por que as mudanças climáticas não afetariam-lhe.

### Questão 03

"Ele também identificou que os efeitos das mudanças

climáticas sobre o cérebro humano já estão se tornando visíveis."

Com base nas regras de acentuação dos vocábulos presentes no trecho e no texto, analise as afirmativas:

I. O vocábulo 'também' recebe acento por ser uma paroxítona terminada em 'em'.

II. O vocábulo 'climáticas e 'cérebro' recebem acento de acordo com a mesma regra.

III. O vocábulo 'visível' recebe acento por ser uma palavra proparoxítona.

IV. O vocábulo 'após' não sofreu alteração. Já o 'por', quando usado como preposição, e o 'por', quando usado como forma verbal, não recebem acento, pois palavras homógrafas deixaram de usar o acento diferencial com o novo acordo ortográfico.

É CORRETO o que se afirma em:

- (A) II e IV apenas.
- (B) II apenas.
- (C) I, II, III e IV.
- (D) I, III e IV apenas.

#### Questão 04

"A Síndrome de Dravet é apenas uma das muitas doenças neurológicas que se agravam com o aumento das temperaturas, diz Sanjay Sisodiya, da University College London, um dos pioneiros no estudo dos impactos das mudanças climáticas sobre o cérebro."

A partir do trecho, analise as afirmativas:

I. O aumento da temperatura afeta diversas condições neurológicas.

II. As mudanças climáticas têm efeitos diretos sobre a saúde humana, especialmente o cérebro.

III. A pesquisa de Sisodiya é relevante e reconhecida.

IV. Sanjay Sisodiya é o único pesquisador que estuda os impactos das mudanças climáticas sobre o cérebro.

É CORRETO o que se afirma em:

- (A) I e IV apenas.
- (B) I, II, III e IV.
- (C) II e III apenas.
- (D) I, II e III apenas.

#### Questão 05

"Estava muito quente no dia e ele sofreu uma hipertermia."

O vocábulo 'hipertermia' está grafado corretamente sem hífen. Analise as palavras compostas, com ou sem hífen, nos enunciados a seguir, e identifique aquela cuja grafia está INCORRETA.

- (A) Água-marinha e anti-religioso.
- (B) Pró-africano e vice-almirante.

- (C) Pontapé e Todos-os-Santos.
- (D) Sobre-humano e arqui-inimigo.

#### Questão 06

"Verões cada vez mais quentes e ondas de calor têm agravado ainda mais o desafio de conviver com essa condição, que já é devastadora por si só", afirma Stephanie."

Com base nas regras de concordância verbal e nominal, identifique a alternativa CORRETA.

- (A) A forma verbal 'têm' encontra-se flexionada no plural para estabelecer concordância com um sujeito composto, o qual apresenta dois núcleos.
- (B) A forma verbal 'é' encontra-se no singular para estabelecer concordância com o núcleo 'desafio', igualmente flexionado no singular.
- (C) O adjetivo 'devastadora' deveria estar flexionado no masculino para concordar com o núcleo 'desafios'.
- (D) A forma verbal 'têm' está flexionada no plural para concordar com o sujeito 'ondas de calor', que é o termo responsável por realizar a ação de agravar a condição.

#### Questão 07

Para que um texto transmita sua mensagem de forma eficaz, ele precisa ser compreensível para o leitor. Além disso, deve apresentar harmonia, permitindo que a mensagem flua de maneira clara, natural e agradável.

Com base nos elementos de coesão e coerência, marque com V as afirmativas verdadeiras ou com F as falsas.

( ) A referência demonstrativa ocorre com o uso de pronomes demonstrativos e advérbios, como pode ser observado em "Realizei todas as atividades escolares, exceto esta: refazer a redação." Neste caso, trata-se de referência demonstrativa catafórica, pois o pronome 'esta' aponta para um termo que será apresentado em seguida.

( ) A sequenciação é um mecanismo de coesão que pode ser realizada por meio de repetição lexical, como em "Marcos saiu de casa e caminhou, caminhou, até chegar ao local pretendido".

( ) Elementos contraditórios em um texto comprometem sua coerência, assim como informações repetidas que não acrescentam conteúdo. Além disso, fugir da temática abordada também prejudica a coerência do texto.

A sequência que preenche CORRETAMENTE os itens acima, de cima para baixo, é:

- (A) V, V, F.
- (B) V, V, V.
- (C) V, F, V.
- (D) F, V, V.

### Questão 08

A pontuação é essencial para tornar um texto claro e compreensível. Empregar corretamente os sinais de pontuação favorece a fluidez da leitura e ajuda na interpretação do conteúdo. A vírgula é um sinal de pontuação utilizado principalmente para indicar pausas curtas e para separar elementos dentro de uma frase, como orações ou itens de listas. Analise o emprego da vírgula nos enunciados a seguir:

I. Essa, mãe, nunca limpa a casa.

II. Essa mãe nunca limpa a casa.

Quanto ao emprego da vírgula nos enunciados acima, identifique a alternativa CORRETA.

- (A) A vírgula está corretamente empregada em ambos os enunciados, mas seu uso, ou a ausência dele, provoca alterações de significado em cada contexto.
- (B) Tanto o uso quanto a omissão da vírgula nos enunciados I e II estão incorretos, o que compromete a clareza da informação.
- (C) A vírgula empregada no enunciado I está incorreta, ao passo que o enunciado II está correto, por não apresentar o uso desse sinal de pontuação.
- (D) No item II, a vírgula deveria ser utilizada apenas após 'nunca', garantindo assim a coerência do texto.

### Questão 09

A Constituição da República Federativa do Brasil de 1988, em seu Artigo 5º, assegura a inviolabilidade da liberdade de consciência e de crença. No entanto, o texto constitucional prevê uma consequência jurídica específica para o indivíduo que invoca a escusa de consciência para eximir-se de obrigação legal a todos imposta e, simultaneamente, recusa-se a cumprir a prestação alternativa fixada em lei. Assinale a alternativa CORRETA sobre essa consequência.

- (A) Ninguém será privado de direitos por motivo de crença religiosa ou de convicção filosófica ou política, salvo se as invocar para eximir-se de obrigação legal a todos imposta e recusar-se a cumprir prestação alternativa, fixada em lei.
- (B) A escusa de consciência é um direito absoluto, permitindo que o cidadão se recuse a cumprir obrigações legais e prestações alternativas sem sofrer qualquer privação de direitos políticos ou civis.
- (C) A recusa em cumprir a obrigação legal a todos imposta por motivo de crença religiosa acarreta automaticamente a perda da nacionalidade brasileira, independentemente da aceitação ou não da prestação alternativa.
- (D) O indivíduo que invocar a escusa de consciência para não prestar o serviço militar obrigatório poderá optar pelo pagamento de multa pecuniária equivalente, extinguindo-se a obrigatoriedade da prestação alternativa.

### Questão 10

O Artigo 5º da Constituição da República Federativa do Brasil de 1988 elenca diversos remédios constitucionais para a proteção de direitos fundamentais, estabelecendo regras específicas sobre custas processuais para alguns deles. Considerando um cidadão que necessita retificar dados inexatos a seu respeito constantes em banco de dados de entidade governamental, assinale a alternativa CORRETA sobre a ação cabível e seu custo.

- (A) Para a retificação de dados pessoais, o cidadão deve impetrar Mandado de Segurança, o qual é gratuito apenas para os reconhecidamente pobres na forma da lei, sendo cobradas custas dos demais.
- (B) A ação adequada é o habeas corpus administrativo, que é gratuito para todos os cidadãos, mas restringe-se apenas a casos onde a liberdade de locomoção esteja vinculada à informação incorreta.
- (C) O habeas data é a ação correta, porém sua gratuidade não é constitucional, dependendo de lei infraconstitucional ou da comprovação de hipossuficiência financeira pelo impetrante no ato do protocolo.
- (D) Para assegurar o conhecimento de informações relativas à pessoa do impetrante ou a retificação de dados, conceder-se-á habeas data, sendo esta ação gratuita conforme determinação constitucional expressa.

### Questão 11

A estabilidade no serviço público é uma garantia constitucional que protege o servidor contra desligamentos arbitrários, mas não é absoluta. Analise as afirmativas a seguir sobre os requisitos para aquisição e as hipóteses de perda da estabilidade segundo o Art. 41 da Constituição da República Federativa do Brasil de 1988:

I. São estáveis após três anos de efetivo exercício os servidores nomeados para cargo de provimento efetivo em virtude de concurso público.

II. Como condição obrigatória para a aquisição da estabilidade, é necessária a avaliação especial de desempenho por comissão instituída para essa finalidade.

III. O servidor público estável só perderá o cargo em virtude de sentença judicial transitada em julgado ou mediante processo administrativo em que lhe seja assegurada ampla defesa, não havendo previsão de perda por insuficiência de desempenho.

Está CORRETO o que se afirma em:

- (A) I e III apenas.
- (B) I e II apenas.
- (C) I, II e III.
- (D) II e III apenas.

## Questão 12

As relações internacionais da República Federativa do Brasil são regidas por princípios constitucionais expressos no Artigo 4º da Constituição da República Federativa do Brasil de 1988, que orientam a atuação diplomática do país. Diferente dos fundamentos da República (Art. 1º), estes princípios focam na convivência externa. Assinale a alternativa que apresenta CORRETAMENTE um princípio que rege as relações internacionais do Brasil, distinguindo-o de um fundamento.

- (A) A soberania, a cidadania e a dignidade da pessoa humana são princípios que regem as relações internacionais, devendo o Brasil intervir militarmente em países que desrespeitem tais fundamentos.
- (B) A República Federativa do Brasil rege-se nas suas relações internacionais pelos princípios da concessão de asilo político, prevalência dos direitos humanos e repúdio ao terrorismo e ao racismo.
- (C) A indissolubilidade do vínculo federativo é o principal princípio das relações internacionais, garantindo que nenhum Estado estrangeiro possa anexar territórios brasileiros sem plebiscito.
- (D) O pluralismo político e os valores sociais do trabalho são princípios de relações internacionais que obrigam o Brasil a impor seu modelo de livre iniciativa aos países vizinhos do Mercosul.

## Questão 13

A Emenda à Constituição da República Federativa do Brasil de 1988 nº 19/1998 introduziu alterações significativas no regime jurídico dos servidores públicos, especialmente no que tange à formação e aperfeiçoamento. Sobre as Escolas de Governo e a fixação de padrões de vencimento, registre V, para as afirmativas verdadeiras, e F, para as falsas:

- A União, os Estados e o Distrito Federal manterão escolas de governo para a formação e o aperfeiçoamento dos servidores públicos, constituindo-se a participação nos cursos um dos requisitos para a promoção na carreira.
- A fixação dos padrões de vencimento e dos demais componentes do sistema remuneratório observará a natureza, o grau de responsabilidade e a complexidade dos cargos componentes de cada carreira.
- É vedada a celebração de convênios ou contratos entre os entes federados para a ministração de cursos de formação, devendo cada Estado manter sua própria estrutura de ensino de forma isolada.
- A remuneração dos servidores públicos organizados em carreira poderá ser fixada nos termos de subsídio, em parcela única, vedado o acréscimo de qualquer gratificação, adicional, abono, prêmio ou verba de representação.

Após análise, assinale a alternativa que apresenta a sequência CORRETA dos itens acima, de cima para baixo:

- (A) V, V, F, V.
- (B) V, F, F, V.
- (C) F, V, V, F.
- (D) F, F, V, V.

## Questão 14

A Constituição da República Federativa do Brasil de 1988 estabelece, em seu Artigo 5º, inciso XXV, uma regra específica para situações de iminente perigo público, onde o Estado interfere na propriedade privada. Assinale a alternativa CORRETA que descreve a competência da autoridade e o direito do proprietário nesse cenário de requisição administrativa.

- (A) A autoridade competente só pode utilizar propriedade particular mediante prévia desapropriação em dinheiro, independentemente da urgência ou do perigo público iminente apresentado.
- (B) A requisição administrativa de propriedade particular em caso de perigo público dispensa qualquer tipo de indenização, mesmo que haja dano total ao bem, visto que o interesse coletivo se sobrepõe ao privado.
- (C) O uso de propriedade particular pela autoridade competente depende de autorização judicial prévia, devendo o proprietário ser notificado com 24 horas de antecedência para desocupar o imóvel ou entregar o bem.
- (D) No caso de iminente perigo público, a autoridade competente poderá usar de propriedade particular, assegurada ao proprietário indenização ulterior, se houver dano.

## Questão 15

A Emenda à Lei Orgânica Municipal nº 01/2025 – Revisa a Lei Orgânica do Município de Riacho das Almas, Estado de Pernambuco, e dá outras providências correlatas, estrutura o Sistema de Controle Interno e a Ouvidoria com funções específicas de fiscalização e defesa da cidadania. Sobre as competências e a organização desses órgãos, registre V, para as afirmativas verdadeiras, e F, para as falsas:

- O cargo do titular da Ouvidoria Municipal terá status de Secretário Municipal, reforçando a importância institucional da função na estrutura administrativa.
- A competência do órgão de controle interno para processar procedimentos disciplinares exclui a competência da Procuradoria-Geral do Município sobre a mesma matéria, para evitar a duplicidade de sanções.
- Ao órgão de controle interno compete assistir direta e imediatamente o Prefeito Municipal no desempenho de suas atribuições quanto aos assuntos atinentes à defesa do patrimônio público e ao combate à corrupção.
- Os responsáveis pelo controle interno, ao tomarem conhecimento de qualquer irregularidade ou ilegalidade, dela darão ciência ao Tribunal de Contas do Estado de Pernambuco, sob pena de responsabilidade solidária.

Após análise, assinale a alternativa que apresenta a sequência CORRETA dos itens acima, de cima para baixo:

- (A) V, F, V, V.
- (B) V, V, V, F.
- (C) F, V, F, F.
- (D) F, F, V, V.

### Questão 16

O Título X da Emenda à Lei Orgânica Municipal nº 01/2025 – Revisa a Lei Orgânica do Município de Riacho das Almas, Estado de Pernambuco, e dá outras providências correlatas, trata das disposições finais e transitórias, estabelecendo mecanismos de gestão fiscal para situações de emergência. Considerando a criação do Fundo Especial para atendimento às situações adversas e de calamidade pública, assinale a alternativa CORRETA sobre a composição dos recursos oriundos do orçamento municipal destinados a esse fundo.

- (A) A composição do Fundo depende integralmente de transferências voluntárias da União e de doações de entidades privadas, não havendo previsão legal para o aporte de recursos próprios do tesouro municipal.
- (B) Os recursos do Fundo são compostos exclusivamente por 2% (dois por cento) da Receita Corrente Líquida do exercício anterior, sendo vedada a utilização de recursos da reserva de contingência para evitar desequilíbrio fiscal.
- (C) Constituem recursos do Fundo, dentre outros, 5% (cinco por cento) do valor da rubrica de reserva de contingência do orçamento municipal, além de dotações orçamentárias da União e créditos adicionais que lhe forem atribuídos.
- (D) O Fundo é constituído por 10% (dez por cento) do superávit financeiro apurado no balanço patrimonial do exercício anterior, devendo ser suplementado por créditos especiais em caso de calamidade reconhecida.

### Questão 17

A Emenda à Lei Orgânica Municipal nº 02/2025 – Revisa a Lei Orgânica do Município de Riacho das Almas, Estado de Pernambuco, e dá outras providências correlatas, ampliou o rol de direitos dos servidores públicos municipais no Art. 135 da Lei Orgânica do Município de Riacho das Almas, Estado de Pernambuco. Assinale a alternativa CORRETA que descreve a concessão da licença-prêmio conforme o novo dispositivo.

- (A) A licença prêmio será de 03 (três) meses a cada quinquênio de serviço ininterrupto, devendo ser gozada integralmente, sendo vedado o seu fracionamento em períodos menores a pedido do servidor.

- (B) A concessão da licença prêmio fica condicionada à discricionariedade absoluta da chefia imediata, podendo ser indeferida sem justificativa mesmo após o cumprimento do decênio de serviço efetivo.
- (C) É assegurada licença prêmio de 06 (seis) meses, após cada decênio de serviço efetivo prestado ao Município de Riacho das Almas, com todos os direitos e vantagens do cargo efetivo, podendo ser gozada em parcelas não inferiores a um mês.
- (D) O servidor terá direito a licença prêmio de 12 (doze) meses após vinte anos de serviço, porém, durante o gozo da licença, perderá o direito às vantagens temporárias e gratificações do cargo efetivo.

### Questão 18

A Emenda à Lei Orgânica Municipal nº 01/2025 – Revisa a Lei Orgânica do Município de Riacho das Almas, Estado de Pernambuco, e dá outras providências correlatas, promoveu alterações significativas nas regras de sucessão da chefia do Poder Executivo em casos de impedimento ou vacância. Analise as afirmativas a seguir sobre a sucessão pelo Presidente da Câmara Municipal:

I. Nos casos de impedimento ou ausência sucessiva do Prefeito e Vice-Prefeito, a chefia do Poder Executivo Municipal será sucedida pelo Presidente da Câmara Municipal.

II. Caso o Presidente da Câmara Municipal seja condenado em processo criminal, com trânsito em julgado, este não poderá suceder o Prefeito, sendo então a sucessão exercida pelo 1º Secretário da Câmara Municipal.

III. O fato de que o Presidente da Câmara Municipal seja réu em processo criminal impede-o automaticamente de continuar exercendo a Presidência do Poder Legislativo Municipal, devendo ser afastado da função legislativa.

Está CORRETO o que se afirma em:

- (A) I, II e III.
- (B) I e III apenas.
- (C) II e III apenas.
- (D) I e II apenas.

### Questão 19

A organização interna da Câmara Municipal, especificamente no que tange à Mesa Diretora, sofreu modificações pela Emenda à Lei Orgânica Municipal nº 01/2025 – Revisa a Lei Orgânica do Município de Riacho das Almas, Estado de Pernambuco, e dá outras providências correlatas. Assinale a alternativa CORRETA sobre a composição da Mesa e o procedimento em caso de vacância da Presidência.

- (A) A vacância do cargo de Presidente implica na dissolução automática de toda a Mesa Diretora, devendo o Vereador mais idoso assumir os trabalhos para convocar novas eleições gerais para todos os cargos da Mesa.

- (B) A Mesa Diretora será composta por 1 Presidente, 1 Primeiro Secretário e 1 Segundo Secretário, e em caso de vacância do cargo de Presidente, o 1º Secretário assumirá interinamente e será realizada nova eleição para preenchimento do cargo vago.
- (C) Em caso de vacância da Presidência, o 2º Secretário assume interinamente a condução dos trabalhos legislativos, convocando eleição apenas se a vacância ocorrer nos primeiros seis meses do biênio.
- (D) A Mesa Diretora será composta por Presidente e Vice-Presidente, sendo que em caso de vacância da Presidência, o Vice-Presidente assume o cargo definitivamente até o fim do mandato, sem necessidade de nova eleição.

### Questão 20

A Emenda à Lei Orgânica Municipal nº 02/2025 – Revisa a Lei Orgânica do Município de Riacho das Almas, Estado de Pernambuco, e dá outras providências correlatas, modificou as regras para o cômputo de tempo de serviço dos titulares de cargo efetivo. Analise as afirmativas a seguir sobre a contagem de tempo para efeitos de licença-prêmio e quinquênio:

I. Os titulares de cargo efetivo na administração direta, autárquica e fundacional terão computado todo o tempo de serviço prestado à administração pública municipal de Riacho das Almas.

II. O tempo de serviço prestado no exercício de cargos públicos anteriores à titularidade do cargo efetivo será computado para efeito de licença-prêmio e quinquênio.

III. O adicional por tempo de serviço (quinquênio) corresponde a 5% (cinco por cento) por quinquênio de tempo de serviço efetivamente prestado ao Município.

Está CORRETO o que se afirma em:

- (A) I e II apenas.  
(B) I e III apenas.  
(C) II e III apenas.  
(D) I, II e III.

## CONHECIMENTOS ESPECÍFICOS

### Questão 21

O Centro de Referência Especializada em Assistência Social (CREAS) configura-se como unidade pública estatal de abrangência municipal ou regional, responsável pela oferta de orientações e apoio especializado. Sobre o público-alvo e a natureza dos serviços ofertados no CREAS, assinale a alternativa CORRETA.

- (A) O CREAS deve ofertar o Serviço de Proteção e Atendimento Especializado a Famílias e Indivíduos (PAEFI) a pessoas e famílias em situação de violação de direitos.

- (B) O CREAS atua primordialmente na prevenção de riscos sociais universais, ofertando atividades de lazer e cultura para a comunidade em geral, sem a necessidade de identificação de violação de direitos prévia.
- (C) O CREAS tem como foco exclusivo o atendimento de crianças e adolescentes, não sendo permitida a inserção de idosos ou pessoas com deficiência em seus serviços de média complexidade.
- (D) O CREAS substitui as funções do Conselho Tutelar e do Ministério Público, possuindo autoridade para aplicar medidas judiciais de afastamento do convívio familiar em casos de abuso.

### Questão 22

A Lei Maria da Penha criou mecanismos para coibir a violência doméstica e familiar contra a mulher. Sobre as Medidas Protetivas de Urgência e os procedimentos previstos nesta lei, registre V, para as afirmativas verdadeiras, e F, para as falsas:

( ) A autoridade policial poderá conceder medidas protetivas de urgência apenas se houver representação formal da vítima acompanhada de advogado constituído no momento do registro da ocorrência.

( ) As medidas protetivas de urgência poderão ser concedidas pelo juiz, de imediato, independentemente de audiência das partes e de manifestação do Ministério Público.

( ) É vedada a aplicação, nos casos de violência doméstica e familiar contra a mulher, de penas de cesta básica ou outras de prestação pecuniária, bem como a substituição de pena que implique o pagamento isolado de multa.

( ) A ofendida não poderá entregar intimação ou notificação ao agressor, devendo tal procedimento ser realizado por oficial de justiça ou autoridade competente.

Após análise, assinale a alternativa que apresenta a sequência CORRETA dos itens acima, de cima para baixo:

- (A) V, V, V, F.  
(B) F, V, F, F.  
(C) F, V, V, V.  
(D) V, F, F, V.

### Questão 23

O planejamento no Serviço Social é um processo racional de tomada de decisões para o alcance de objetivos. Considerando os níveis de planejamento, assinale a alternativa que define CORRETAMENTE o Planejamento Estratégico em contraposição ao Planejamento Operacional.

- (A) O Planejamento Estratégico é de longo prazo e define a missão, visão e objetivos globais da instituição, enquanto o Planejamento Operacional é de curto prazo e foca na definição de tarefas, recursos e cronogramas específicos para a execução das ações.
- (B) O Planejamento Estratégico ocorre apenas no chão da fábrica ou na ponta do serviço, sendo realizado pelos estagiários, enquanto o Planejamento Operacional é responsabilidade exclusiva do presidente da instituição.
- (C) O Planejamento Estratégico e o Operacional são sinônimos e podem ser usados indistintamente para designar a listagem diária de atividades a serem cumpridas pelo assistente social no plantão.
- (D) O Planejamento Estratégico refere-se apenas à elaboração de planilhas orçamentárias anuais, enquanto o Planejamento Operacional cuida exclusivamente das decisões políticas da alta direção da organização.

### Questão 24

A atuação do assistente social junto a indivíduos com dependência química requer um posicionamento crítico frente às políticas de saúde e assistência. Considerando a perspectiva da Redução de Danos, adotada oficialmente pelo Ministério da Saúde, assinale a alternativa CORRETA.

- (A) A Redução de Danos é uma estratégia de saúde pública que busca minimizar os prejuízos sociais e à saúde associados ao uso de drogas, sem exigir abstinência imediata como condição para o cuidado.
- (B) A Redução de Danos é uma política de segurança pública que foca exclusivamente na repressão ao tráfico de drogas, desconsiderando as necessidades de saúde do usuário e sua inserção social.
- (C) A Redução de Danos consiste na internação compulsória de todos os usuários de substâncias psicoativas em comunidades terapêuticas isoladas, visando a abstinência forçada e a punição moral.
- (D) A Redução de Danos preconiza que o tratamento só pode ser iniciado após o indivíduo comprovar seis meses de abstinência total, negando atendimento àqueles que ainda fazem uso de substâncias.

### Questão 25

A avaliação de programas sociais transcende a mera verificação de gastos, situando-se como uma ferramenta de gestão capaz de mensurar impactos e corrigir rumos na execução das políticas públicas. Considerando os tipos de avaliação segundo o momento de sua realização no ciclo do projeto, assinale a alternativa que define CORRETAMENTE a avaliação ex-ante.

- (A) A avaliação ex-ante é realizada antes da implementação do projeto, analisando a viabilidade, a coerência interna do desenho, a adequação dos recursos e a relevância social dos objetivos propostos para o público-alvo.
- (B) A avaliação ex-ante é realizada após o término do projeto, com o objetivo de mensurar os impactos de longo prazo e a sustentabilidade das ações implementadas junto à comunidade beneficiária.
- (C) A avaliação ex-ante refere-se à análise de custo-benefício realizada simultaneamente ao encerramento de cada etapa trimestral, servindo apenas para prestar contas aos órgãos de controle externo.
- (D) A avaliação ex-ante ocorre durante a execução do projeto, focando exclusivamente no monitoramento financeiro e na verificação do cumprimento do cronograma físico estabelecido no plano de trabalho.

### Questão 26

O PAEFI (Proteção e Atendimento Especializado a Famílias e Indivíduos) possui ações específicas direcionadas a situações de violação de direitos. Sobre as ações e o público do PAEFI, registre V, para as afirmativas verdadeiras, e F, para as falsas:

() O público-alvo do PAEFI inclui indivíduos e famílias vítimas de violência física, psicológica, negligência, abuso sexual, tráfico de pessoas e discriminação em decorrência de orientação sexual ou raça/etnia.

() As ações do PAEFI restringem-se ao atendimento psicológico clínico individualizado (psicoterapia), sendo vedada a realização de atendimentos em grupo ou visitas domiciliares pela equipe técnica.

() O serviço deve promover a orientação jurídico-social e o encaminhamento para a rede de serviços locais, além de realizar a articulação com os órgãos do Sistema de Garantia de Direitos.

() A concessão de benefícios eventuais é a única função do PAEFI, não cabendo à equipe técnica realizar o Plano de Acompanhamento Familiar ou intervir na dinâmica relacional da família.

Após análise, assinale a alternativa que apresenta a sequência CORRETA dos itens acima, de cima para baixo:

- (A) F, V, F, V.
- (B) V, V, V, F.
- (C) V, F, V, F.
- (D) F, F, F, V.

### Questão 27

Os indicadores sociais são instrumentos fundamentais para o planejamento e avaliação das políticas públicas, permitindo mensurar a realidade social e as desigualdades. Considerando o Índice de Gini e o Índice de Desenvolvimento Humano (IDH), assinale a alternativa CORRETA sobre o que eles mensuram

especificamente.

- (A) O Índice de Gini varia de 0 a 100 e mede a felicidade interna bruta da nação, enquanto o IDH é um indicador estritamente econômico focado no Produto Interno Bruto (PIB) per capita.
- (B) O Índice de Gini é utilizado para calcular a taxa de mortalidade infantil em regiões vulneráveis, enquanto o IDH serve para medir a inflação acumulada no período anual.
- (C) O Índice de Gini mede exclusivamente a taxa de analfabetismo funcional de uma população, enquanto o IDH foca na medição da violência urbana e taxas de homicídio.
- (D) O Índice de Gini mede a concentração de renda e o grau de desigualdade, enquanto o IDH avalia o desenvolvimento com base em renda, educação e longevidade.

### Questão 28

O Programa de Combate à Intimidação Sistemática (Bullying), definiu-o como todo ato de violência física ou psicológica, intencional e repetitivo. No contexto da identificação técnica desse fenômeno, assinale a alternativa CORRETA sobre a classificação do bullying virtual (cyberbullying).

- (A) Considera-se cyberbullying o uso de meios digitais para depreciar, incitar violência ou adulterar imagens e dados pessoais, com finalidade de constrangimento psicossocial.
- (B) Considera-se cyberbullying qualquer discussão acalorada ou divergência de opinião política em redes sociais, independentemente da intencionalidade ou da repetição do ato agressivo.
- (C) Considera-se cyberbullying exclusivamente a invasão de dispositivos informáticos para roubo de dados bancários, não englobando a depreciação da imagem social da vítima em redes sociais.
- (D) Considera-se cyberbullying apenas quando a agressão virtual resulta em violência física presencial comprovada por laudo de corpo de delito posterior ao evento eletrônico.

### Questão 29

A Política Nacional de Assistência Social (PNAS/2004) estabelece eixos estruturantes para a organização do Sistema Único de Assistência Social - SUAS. Um desses eixos é a matricialidade sociofamiliar. Analise as afirmativas a seguir sobre este conceito:

I. A matricialidade sociofamiliar preconiza a família como núcleo social fundamental para a efetividade das ações e serviços da assistência social, superando a focalização isolada no indivíduo descontextualizado.

II. A matricialidade sociofamiliar implica que a família deve assumir sozinha toda a responsabilidade pela proteção social de seus membros, isentando o Estado de prover serviços quando houver parentes capazes de

trabalhar.

III. O fortalecimento de vínculos familiares e comunitários é uma decorrência lógica da matricialidade, visando prevenir situações de risco e ruptura a partir do trabalho social com as famílias em seu território.

Está CORRETO o que se afirma em:

- (A) I, II e III.
- (B) I e II apenas.
- (C) I e III apenas.
- (D) II apenas.

### Questão 30

A NOB-SUAS/RH (Norma Operacional Básica de Recursos Humanos do Sistema Único de Saúde (SUAS)) estabelece diretrizes para a composição das equipes de referência. Assinale a alternativa CORRETA sobre a equipe técnica mínima e a precarização do trabalho.

- (A) As equipes de referência do SUAS podem ser compostas integralmente por trabalhadores temporários contratados por no máximo seis meses, para garantir a rotatividade e evitar o vício no atendimento ao público.
- (B) É permitido que a coordenação do Centro de Referência de Assistência Social (CRAS) seja exercida por profissional sem nível superior, desde que seja pessoa de confiança política do prefeito, dispensando-se a qualificação técnica para o cargo de chefia.
- (C) A gestão do trabalho no SUAS preconiza a realização de concursos públicos para a contratação de servidores efetivos, visando a continuidade da oferta dos serviços e o vínculo com a população, combatendo a terceirização das atividades fim.
- (D) A NOB-SUAS/RH determina que todos os trabalhadores do SUAS devem ser voluntários ou estagiários, visando reduzir os custos operacionais da política de assistência social nos municípios pequenos.

### Questão 31

As medidas socioeducativas são aplicáveis a adolescentes autores de atos infracionais. Sobre a medida de Prestação de Serviços à Comunidade (PSC), conforme o Estatuto da Criança e do Adolescente (ECA) e o Sistema Nacional de Atendimento Socioeducativo (SINASE), registre V, para as afirmativas verdadeiras, e F, para as falsas:

( ) A prestação de serviços comunitários consiste na realização de tarefas gratuitas de interesse geral, por período não excedente a seis meses, junto a entidades assistenciais, hospitais, escolas e outros estabelecimentos congêneres.

( ) As tarefas atribuídas ao adolescente na PSC podem ser realizadas em horários que prejudiquem a frequência à escola, desde que haja autorização expressa dos pais ou responsáveis.

(\_\_\_) A medida de PSC deve ser cumprida em jornada máxima de oito horas semanais, aos sábados, domingos e feriados ou em dias úteis, de modo a não prejudicar a frequência escolar ou a jornada normal de trabalho.

(\_\_\_) A PSC é uma medida de privação de liberdade que exige o recolhimento do adolescente em unidade de internação durante a noite, liberando-o apenas para o trabalho durante o dia.

Após análise, assinale a alternativa que apresenta a sequência correta dos itens acima, de cima para baixo:

- (A) V, V, F, F.
- (B) F, F, V, V.
- (C) V, F, V, F.
- (D) F, V, F, V.

### Questão 32

No contexto da atuação profissional cotidiana, o assistente social se depara com a necessidade de realizar atendimentos particularizados que exigem rigor técnico e ético. Considerando a dimensão técnico-operativa e a necessária distinção entre práticas assistencialistas e a garantia de direitos, assinale a alternativa CORRETA quanto à condução do atendimento individual e o sigilo profissional.

- (A) O atendimento individual dispensa o registro documental detalhado quando o usuário solicita confidencialidade total, devendo o profissional confiar apenas em sua memória técnica para a condução do caso social.
- (B) A quebra do sigilo é permitida sempre que solicitada pela chefia imediata ou por membros da equipe interdisciplinar, visando a celeridade administrativa e o compartilhamento irrestrito de dados institucionais.
- (C) O sigilo profissional é absoluto e inviolável em qualquer circunstância, impedindo o assistente social de prestar informações mesmo diante de ordem judicial ou risco iminente de morte de terceiros envolvidos no caso.
- (D) O sigilo profissional é direito e dever do assistente social, sendo vedada a quebra, salvo quando a revelação seja estritamente necessária por dever de justiça e para a proteção da integridade física do usuário.

### Questão 33

O Serviço de Convivência e Fortalecimento de Vínculos (SCFV) organiza-se em grupos de modo a garantir aquisições progressivas aos usuários. Sobre a organização e metodologia do SCFV, registre V, para as afirmativas verdadeiras, e F, para as falsas:

(\_\_\_) O serviço deve ser organizado em grupos por faixa etária, mas deve prever e estimular atividades intergeracionais para promover a troca de experiências e o respeito entre diferentes ciclos de vida.

(\_\_\_) Para as pessoas idosas, o SCFV deve focar no

envelhecimento saudável, na autonomia e na sociabilidade, evitando o isolamento social e situações de confinamento.

(\_\_\_) O trabalho social no SCFV é estritamente terapêutico, devendo ser conduzido obrigatoriamente por psicólogos clínicos em sessões de terapia de grupo fechadas.

(\_\_\_) As atividades do SCFV devem ser pautadas em eixos orientadores como a convivência social, o direito de ser e a participação, utilizando oficinas artísticas, lúdicas e esportivas como meios para atingir objetivos sociais.

Após análise, assinale a alternativa que apresenta a sequência CORRETA dos itens acima, de cima para baixo:

- (A) F, F, V, V.
- (B) V, F, F, V.
- (C) V, V, F, V.
- (D) F, V, V, F.

### Questão 34

As medidas socioeducativas de Liberdade Assistida (LA) e Prestação de Serviços à Comunidade (PSC) são executadas pelo Centro de Referência Especializado de Assistência Social (CREAS) (ou órgãos equivalentes) no âmbito municipal. Analise as afirmativas a seguir sobre o Plano Individual de Atendimento (PIA):

I. O PIA é um instrumento obrigatório na execução das medidas socioeducativas, devendo ser elaborado pela equipe técnica com a participação efetiva do adolescente e de sua família.

II. O PIA deve conter os objetivos e metas a serem alcançados durante o cumprimento da medida, bem como as atividades de integração social e escolarização previstas para o adolescente.

III. Uma vez homologado o PIA pelo juiz, ele se torna imutável, não sendo permitida nenhuma revisão ou alteração das metas, mesmo que a situação do adolescente mude drasticamente.

Está CORRETO o que se afirma em:

- (A) I, II e III.
- (B) II e III apenas.
- (C) I e III apenas.
- (D) I e II apenas.

### Questão 35

A violência doméstica é um fenômeno complexo que exige notificação e intervenção qualificada. Considerando a Lei Federal nº 10.778/2003 e a ficha de notificação compulsória de violência, analise as afirmativas a seguir:

I. A notificação compulsória de casos de violência contra a mulher atendidos em serviços de saúde públicos ou privados é obrigatória, devendo ser realizada para fins

epidemiológicos e de formulação de políticas.

II. A notificação da violência tem caráter de denúncia policial, devendo o profissional de saúde ou assistência social encaminhar a ficha imediatamente à delegacia para abertura de inquérito, independente da vontade da vítima.

III. A violência psicológica, caracterizada por condutas que causem dano emocional e diminuição da autoestima, também é objeto de notificação e intervenção, não se restringindo a ação profissional apenas às lesões físicas.

Está correto o que se afirma em:

- (A) I e II apenas.
- (B) I e III apenas.
- (C) II apenas.
- (D) I, II e III.

### Questão 36

A Lei da Alienação Parental define atos que interferem na formação psicológica da criança ou do adolescente, promovidos por um dos genitores. No contexto da identificação e das sanções previstas, assinale a alternativa CORRETA.

- (A) A mudança de domicílio para local distante, sem justificativa, visando dificultar a convivência da criança com o outro genitor, não é considerada ato de alienação parental, sendo livre direito de ir e vir.
- (B) A alienação parental configura-se exclusivamente quando há agressão física comprovada de um genitor contra o outro na presença da criança, não se aplicando a casos de manipulação psicológica.
- (C) A declaração de alienação parental pelo juiz implica automaticamente na perda do poder familiar do genitor alienador, sem possibilidade de outras medidas gradativas como advertência ou multa.
- (D) São exemplos de alienação parental a desqualificação do genitor e a dificuldade injustificada ao exercício da convivência familiar.

### Questão 37

O Serviço de Convivência e Fortalecimento de Vínculos (SCFV) é organizado por faixas etárias e tem caráter preventivo e proativo. Assinale a alternativa CORRETA quanto à sua articulação com o Serviço de Proteção e Atendimento Integral à Família (PAIF) e o Serviço de Proteção e Atendimento Especializado a Famílias e Indivíduos (PAEFI).

- (A) A participação no SCFV é obrigatória para todos os alunos da rede pública de ensino, funcionando como turno inverso escolar sob gestão da Secretaria de Educação e não da Assistência Social.
- (B) O SCFV complementa o trabalho do PAIF e do PAEFI, devendo haver articulação, troca de informações e encaminhamentos entre as equipes técnicas.

- (C) O SCFV funciona de forma independente e isolada, sendo proibido o compartilhamento de informações sobre os usuários com a equipe técnica do PAIF, para preservar a autonomia do educador social.
- (D) O SCFV destina-se apenas a crianças cujas famílias não são acompanhadas pelo PAIF, criando uma rede paralela de proteção que não dialoga com o Centro de Referência de Assistência Social (CRAS).

### Questão 38

A elaboração de documentos técnicos como laudos e pareceres é competência privativa do assistente social quando a matéria se refere ao Serviço Social. Sobre os aspectos éticos e técnicos dessa produção documental, registre V, para as afirmativas verdadeiras, e F, para as falsas:

( ) O assistente social tem plena autonomia para decidir sobre a utilização de instrumentos e a emissão de pareceres técnicos, sendo vedada a interferência de terceiros em seu conteúdo.

( ) O laudo social deve restringir-se à descrição dos fatos, sendo proibida a inclusão de análise interpretativa ou posicionamento técnico conclusivo do profissional.

( ) É facultado ao assistente social assinar laudos ou pareceres elaborados por outros profissionais da equipe multidisciplinar, desde que concorde com a conclusão apresentada.

( ) O parecer social sintetiza a análise da situação estudada e apresenta o posicionamento técnico do profissional, servindo de subsídio para decisões institucionais ou judiciais.

Após análise, assinale a alternativa que apresenta a sequência CORRETA dos itens acima, de cima para baixo:

- (A) V, F, F, V.
- (B) F, F, V, V.
- (C) F, V, F, F.
- (D) V, V, V, F.

### Questão 39

O Estatuto da Pessoa Idosa estabelece garantias fundamentais e prioridades para a população com idade igual ou superior a 60 anos. Contudo, alterações legislativas introduziram uma "prioridade especial". Assinale a alternativa CORRETA sobre a prioridade especial na tramitação de processos judiciais.

- (A) Não existe diferenciação de prioridade entre idosos, sendo que uma pessoa de 60 anos possui exatamente a mesma preferência processual que uma de 90 anos em qualquer circunstância.
- (B) A prioridade especial aplica-se apenas aos idosos com mais de 95 (noventa e cinco) anos que comprovem, mediante laudo médico, estarem acamados ou hospitalizados em Unidade de Terapia Intensiva - UTI.

- (C) Dentre os idosos, é assegurada prioridade especial aos maiores de 80 (oitenta) anos, atendendo-se suas necessidades sempre preferencialmente em relação aos demais idosos.
- (D) A prioridade especial é concedida exclusivamente aos idosos que contribuíram por mais de 40 anos para a Previdência Social, independentemente de sua idade cronológica atual.

#### Questão 40

O Estatuto da Criança e do Adolescente prevê as medidas de colocação em família substituta nas modalidades de guarda, tutela e adoção. Assinale a alternativa CORRETA que diferencia tecnicamente o instituto da Tutela em relação à Guarda, segundo o Estatuto.

- (A) A tutela é irrevogável e confere à criança a condição de filho do tutor para todos os efeitos, inclusive sucessórios, desligando-a totalmente de qualquer vínculo jurídico com a família biológica, tal qual a adoção.
- (B) A tutela implica necessariamente o dever de guarda e destina-se a suprir a falta dos pais ou a suspensão/destituição do poder familiar, conferindo ao tutor a representação legal da criança ou adolescente até os 18 anos.
- (C) A tutela pode ser concedida administrativamente pelo Conselho Tutelar sem necessidade de processo judicial, bastando o acordo entre os pais biológicos e o pretendente a tutor.
- (D) A tutela é uma medida provisória que não pressupõe a destituição do poder familiar dos pais biológicos, servindo apenas para regularizar a posse de fato da criança por um período máximo de seis meses.

#### Questão 41

Os Conselhos de Assistência Social são instâncias deliberativas do sistema descentralizado e participativo da Assistência Social, com caráter permanente e composição paritária. Acerca das competências legais dos Conselhos Municipais de Assistência Social (CMAS), assinale a alternativa CORRETA.

- (A) Compete ao Conselho Municipal de Assistência Social realizar, exclusivamente, a arrecadação de doações financeiras da sociedade civil para redistribuição às entidades de caridade cadastradas.
- (B) Compete ao Conselho Municipal de Assistência Social nomear e exonerar os servidores públicos que atuarão na gestão da Secretaria Municipal de Assistência Social, garantindo a idoneidade da equipe.
- (C) Compete ao Conselho Municipal de Assistência Social executar diretamente os serviços socioassistenciais nos territórios onde não houver cobertura do Centro de Referência da Assistência Social (CRAS).

- (D) Compete ao Conselho Municipal de Assistência Social aprovar a política municipal de assistência social e a proposta orçamentária dos recursos destinados às ações de assistência social, alocados no Fundo Municipal.

#### Questão 42

O debate sobre a instrumentalidade no Serviço Social é central para compreender a capacidade interventiva da profissão. Segundo Yolanda Guerra, é necessário distinguir "instrumentos" de "instrumentalidade". Assinale a alternativa que apresenta CORRETAMENTE essa distinção teórica.

- (A) Os instrumentos são as finalidades teleológicas da profissão, enquanto a instrumentalidade é apenas o uso burocrático de papéis para comprovar a execução das tarefas institucionais diárias.
- (B) A instrumentalidade refere-se exclusivamente à habilidade manual do assistente social em preencher cadastros rapidamente, sendo uma competência desvinculada da formação teórica ou do projeto ético-político.
- (C) A instrumentalidade é o estoque físico de materiais utilizados pelo assistente social, como formulários, diários de campo e computadores, desvinculada de qualquer intencionalidade política ou teórica.
- (D) A instrumentalidade não se resume ao conjunto de instrumentos e técnicas, mas refere-se à capacidade que a profissão tem de articular as dimensões técnico-operativa, teórica-intelectual e ético-política para responder às demandas sociais.

#### Questão 43

É fundamental distinguir o PAIF (Proteção e Atendimento Integral à Família) do PAEFI (Proteção e Atendimento Especializado a Famílias e Indivíduos). Assinale a alternativa CORRETA quanto à localização e objetivo do PAEFI no âmbito da Proteção Social Especial.

- (A) O PAEFI é um benefício de transferência de renda pago diretamente às famílias pobres, não se constituindo como um serviço técnico de acompanhamento psicossocial.
- (B) O PAEFI é um serviço de acolhimento institucional (abrigo) destinado a retirar crianças da família de origem, funcionando 24 horas por dia como residência provisória.
- (C) O PAEFI é ofertado no Centro de Referência Especializado de Assistência Social (CREAS) e destina-se ao acompanhamento de famílias e indivíduos em situação de ameaça ou violação de direitos.
- (D) O PAEFI é executado no Centro de Referência de Assistência Social (CRAS) e tem como objetivo principal a prevenção de riscos sociais através de grupos de convivência para idosos saudáveis, sem histórico de violência.

#### Questão 44

O Benefício de Prestação Continuada (BPC) integra a proteção social básica e possui critérios de acesso definidos pela Lei Orgânica da Assistência Social (LOAS). Sobre os critérios de renda e a composição do grupo familiar para concessão do BPC, registre V, para as afirmativas verdadeiras, e F, para as falsas:

(\_\_\_) O rendimento decorrente de estágio supervisionado e de aprendizagem não será computado para os fins de cálculo da renda familiar per capita.

(\_\_\_) Para fins de concessão do BPC, a renda familiar mensal per capita deve ser igual ou superior a 1/2 (meio) salário-mínimo vigente.

(\_\_\_) O Benefício de Prestação Continuada pode ser acumulado pelo beneficiário com qualquer outro benefício no âmbito da Seguridade Social ou de outro regime.

(\_\_\_) A condição de acolhimento em instituições de longa permanência prejudica o direito do idoso ou da pessoa com deficiência ao Benefício de Prestação Continuada.

Após análise, assinale a alternativa que apresenta a sequência correta dos itens acima, de cima para baixo:

- (A) F, F, V, F.
- (B) V, F, F, F.
- (C) F, V, V, V.
- (D) V, V, F, V.

#### Questão 45

A Lei Brasileira de Inclusão (LBI) trouxe avanços significativos no conceito de capacidade civil e nos mecanismos de apoio à pessoa com deficiência. Analise as afirmativas a seguir sobre a Curatela e a Tomada de Decisão Apoiada:

I. A curatela é medida protetiva extraordinária, proporcional às necessidades e às circunstâncias de cada caso, e durará o menor tempo possível, afetando apenas os atos relacionados aos direitos de natureza patrimonial e negocial.

II. A Tomada de Decisão Apoiada é o processo pelo qual a pessoa com deficiência elege pelo menos 2 (duas) pessoas idôneas, com as quais mantenha vínculos e que gozem de sua confiança, para prestar-lhe apoio na tomada de decisão sobre atos da vida civil.

III. A pessoa com deficiência, ao ser submetida à curatela, perde automaticamente o direito ao voto, ao trabalho e ao casamento, sendo considerada absolutamente incapaz para todos os atos da vida civil.

Está CORRETO o que se afirma em:

- (A) II e III apenas.
- (B) I e III apenas.
- (C) I, II e III.
- (D) I e II apenas.

#### Questão 46

A rede socioassistencial brasileira define atribuições específicas para cada unidade e serviço, visando à proteção social das famílias e indivíduos em situação de vulnerabilidade. Com base nessas diretrizes, analise as afirmativas a seguir:

I. O Centro de Referência de Assistência Social (CRAS) deve ser implantado em áreas de maior vulnerabilidade social, prevenindo situações de risco por meio do desenvolvimento de potencialidades e aquisições e do fortalecimento de vínculos familiares e comunitários.

II. O Serviço de Proteção e Atendimento Integral à Família (PAIF) é de oferta exclusiva do CRAS, tendo como objetivo o trabalho social com famílias para prevenir a ruptura de seus vínculos.

III. O CRAS possui competência para executar medidas socioeducativas em meio aberto e serviços de proteção social especial de média complexidade, quando houver demanda reprimida no território.

Está correto o que se afirma em:

- (A) I, II e III.
- (B) I e III apenas.
- (C) II e III apenas.
- (D) I e II apenas.

#### Questão 47

A Lei Federal nº 8.842/1994 dispõe sobre a Política Nacional do Idoso e cria o Conselho Nacional do Idoso. No que tange às diretrizes desta política, assinale a alternativa CORRETA sobre o papel da família e do Estado.

- (A) A prioridade do atendimento ao idoso deve ocorrer preferencialmente em asilos e hospitais especializados, segregando-o do convívio familiar para garantir monitoramento médico constante e evitar acidentes domésticos.
- (B) A política nacional do idoso rege-se pela diretriz de que a família, a sociedade e o Estado têm o dever de assegurar ao idoso todos os direitos da cidadania, garantindo sua participação na comunidade e defendendo sua dignidade.
- (C) O Estado é o único responsável pelo cuidado ao idoso, devendo a família ser isenta de qualquer obrigação financeira ou afetiva, transferindo a tutela do idoso integralmente para instituições de longa permanência públicas.
- (D) A política nacional do idoso define que o atendimento deve ser focado exclusivamente na distribuição de benefícios previdenciários, não cabendo à assistência social atuar na promoção da autonomia ou integração social.

#### Questão 48

A Política Nacional de Assistência Social (PNAS) organiza a proteção social em Básica e Especial. Dentre

as seguranças afiançadas pela Assistência Social, além da segurança de renda e de convivência, existe a "Segurança de Acolhida". Assinale a alternativa CORRETA que descreve a Segurança de Acolhida.

- (A) A Segurança de Acolhida garante serviços de recepção e alojamento em ambientes protegidos para pessoas sem condições de autossustento ou retaguarda familiar.
- (B) A Segurança de Acolhida refere-se exclusivamente ao pagamento de aluguel social para famílias despejadas, não envolvendo a oferta de abrigos físicos ou instituições de permanência.
- (C) A Segurança de Acolhida é responsabilidade exclusiva das entidades religiosas e filantrópicas, não cabendo ao Estado operar serviços de abrigamento para crianças ou idosos.
- (D) A Segurança de Acolhida é garantida apenas através da distribuição de cestas básicas e cobertores para a população em situação de rua, sem a necessidade de equipamentos públicos específicos.

#### Questão 49

O Programa Criança Feliz surge como estratégia alinhada ao Marco Legal da Primeira Infância. Analise as afirmativas a seguir sobre os objetivos e metodologia deste programa:

I. O Programa Criança Feliz tem como foco o desenvolvimento integral na primeira infância, promovendo visitas domiciliares periódicas para orientar as famílias sobre cuidados e estímulos adequados às crianças.

II. O público prioritário do programa abrange gestantes, crianças de até 3 anos beneficiárias do Bolsa Família e crianças de até 6 anos beneficiárias do Benefício de Prestação Continuada (BPC).

III. O programa substitui a frequência à escola ou creche, de modo que a criança atendida pelas visitas domiciliares está dispensada da matrícula na rede regular de ensino infantil.

Está CORRETO o que se afirma em:

- (A) I, II e III.
- (B) I e II apenas.
- (C) II e III apenas.
- (D) I e III apenas.

#### Questão 50

O Cadastro Único (CadÚnico) é a porta de entrada para diversos programas sociais do Governo Federal. Assinale a alternativa CORRETA sobre a validade dos dados e a regra de atualização cadastral.

- (A) A atualização cadastral é voluntária e facultativa, podendo a família permanecer com os dados inalterados por dez anos sem sofrer qualquer prejuízo no recebimento de seus benefícios sociais.

- (B) O CadÚnico é exclusivo para famílias que não possuem renda alguma, sendo vedado o cadastro de famílias que recebam até três salários mínimos mensais, mesmo que busquem apenas a tarifa social de energia elétrica.
- (C) O cadastramento no CadÚnico garante automaticamente o recebimento do Bolsa Família a todos os inscritos, independentemente da faixa de renda declarada ou da disponibilidade orçamentária do programa.
- (D) As famílias cadastradas no CadÚnico devem atualizar seus dados obrigatoriamente a cada dois anos ou sempre que houver alteração na composição familiar, endereço ou renda, sob pena de bloqueio dos benefícios.

**RASCUNHO NÃO DESTAQUE**