

EDITAL Nº 001/2025 DO CONCURSO  
PÚBLICO UNIFICADO PARA O MUNICÍPIO  
DE SÃO JOSÉ DO CAMPESTRE (RN)

MUNICÍPIO DE SÃO JOSÉ DO  
CAMPESTRE (RN)

AGENTE COMUNITÁRIO DE SAÚDE

MANHÃ

Atenção: Fraudar ou tentar fraudar Concursos Públicos é Crime previsto no art. 311-A do Código Penal.

**ORIENTAÇÕES IMPORTANTES AO CANDIDATO:**

**1. Conferência de documentos:**

- ✓ Verifique seu nome, número do documento e número de inscrição em todos os materiais entregues.
- ✓ Confira o Caderno de Questões quanto a falhas de impressão ou numeração.

**2. Cumprimento das normas:**

- ✓ O descumprimento de qualquer regra constante no Edital, Caderno de Questões ou Folha de Respostas poderá acarretar a eliminação do candidato.

**3. Folha de Respostas:**

- ✓ É o único documento válido para avaliação.
- ✓ Preencha corretamente o campo da assinatura.
- ✓ Assinale apenas uma alternativa por item.
- ✓ Utilize apenas caneta esferográfica azul ou preta.
- ✓ Devolva a Folha de Respostas preenchida e assinada ao fiscal.

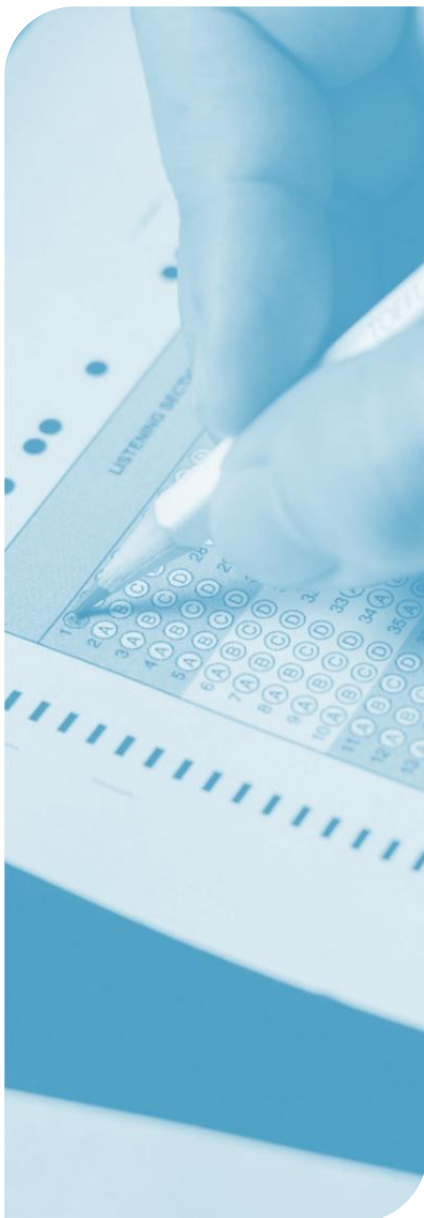
**4. Divulgação de provas e gabaritos:**

- ✓ Estarão disponíveis no site do Instituto IGEDUC ([www.igeduc.org.br](http://www.igeduc.org.br)), conforme o Edital.

**5. Condutas proibidas:**

- ✓ Manusear o Caderno de Questões antes do horário oficial.
- ✓ Comunicar-se com outros candidatos durante a prova.
- ✓ Usar aparelhos eletrônicos de qualquer tipo.
- ✓ Anotar o gabarito fora da Folha de Respostas.

**6. Salvo disposição em contrário no enunciado da questão, as questões de legislação deverão ser respondidas com base na versão vigente e mais atualizada de cada norma legal.**



## CONHECIMENTOS GERAIS

O texto seguinte servirá de base para responder às questões de 1 a 10.

### A surpreendente rotina de sono que era a regra na Idade Média (e por que a abandonamos)

Por volta das onze horas da noite de treze de abril de 1699, em uma aldeia do norte da Inglaterra, Jane Rowth, de nove anos, despertou ao lado da mãe. A mulher levantou-se, foi até a lareira e começou a fumar o cachimbo, quando dois homens surgiram à janela e a chamaram para acompanhá-los. Jane relataria depois que a mãe parecia esperá-los. Antes de sair, sussurrou à filha que ficasse deitada e que voltaria pela manhã. Não voltou: foi assassinada naquela noite, e o crime jamais foi esclarecido.

No início dos anos 1990, o historiador Roger Ekirch encontrou o depoimento de Jane no Escritório de Registros Públicos de Londres, ao pesquisar a história das horas noturnas. Ele via nos registros judiciais fontes privilegiadas para compreender hábitos cotidianos. Até então, acreditava que o sono fosse uma constante biológica, sem grandes variações históricas. O testemunho de Jane o fez rever essa ideia: ela mencionava ter acordado do primeiro sono como algo absolutamente normal, o que sugeria uma noite dividida em duas partes.

A partir daí, Ekirch encontrou inúmeras referências ao chamado sono bifásico. Não era exclusivo da Inglaterra: na França e na Itália também. Há indícios do hábito na África, na Ásia, na Austrália, no Oriente Médio e no Brasil. Um registro do Rio de Janeiro, de 1555, relata que os tupinambás comiam após o primeiro sono; no século 19, textos de Mascate, em Omã, descrevem o recolhimento antes das vinte e duas horas. Para Ekirch, o sono em dois períodos foi dominante por milênios, com referências desde A Odisseia, do século 8 a.C., até o início do século 20.

No século 17, a rotina noturna começava cedo. Entre vinte e uma e vinte e três horas, quem podia, deitava-se em colchões simples; os mais pobres dormiam sobre plantas ou no chão. Dormir em conjunto era comum, exigindo regras de conduta e posições definidas na cama. Após cerca de duas horas, muitos despertavam naturalmente para a vigília, que se estendia da noite até por volta de uma hora da manhã. Esse intervalo era usado para diversas tarefas: alimentar o fogo, cuidar de animais, remendar roupas, preparar materiais domésticos. Também havia espaço para práticas religiosas, reflexões, conversas e intimidade entre casais, quando a exaustão do trabalho já havia diminuído.

Depois desse período acordado, retornava-se à cama para o segundo sono, considerado o sono da manhã, que durava até o amanhecer. Ekirch aponta referências ao sistema desde a Antiguidade, em autores como Plutarco, Pausânias, Lívio e Virgílio. Entre cristãos, a vigília ganhou importância: no século 6, São Bento

determinava que monges se levantassem à meia-noite para orações, prática que se difundiu para além dos mosteiros.

A divisão do sono também ocorre no mundo animal. Muitas espécies repousam em períodos separados, adaptando-se às condições ambientais. O lêmure-de-cauda-anelada, por exemplo, apresenta padrões semelhantes aos humanos pré-industriais. Para o pesquisador David Samson, da Universidade de Toronto, essa diversidade entre primatas levanta a hipótese de que humanos também tenham evoluído para um sono segmentado.

Ekirch encontrou respaldo científico ao conhecer, em 1995, um experimento conduzido por Thomas Wehr, nos Estados Unidos. Quinze homens, submetidos a redução da exposição à luz, passaram a dormir em dois períodos separados por vigília após algumas semanas. A melatonina indicou ajuste biológico do ritmo circadiano. Mais tarde, Samson observou padrão semelhante em uma comunidade sem eletricidade em Madagascar, sugerindo que o sono bifásico persiste em regiões remotas.

Para Ekirch, o abandono desse modelo a partir do século 19 se relaciona à Revolução Industrial. A expansão da iluminação artificial permitiu ficar acordado até mais tarde, sem alterar a exigência de acordar cedo, comprimindo o descanso. O primeiro sono se prolongou, o segundo se reduziu, até desaparecer. Embora experimentos indiquem que a luz artificial, isoladamente, talvez não explique tudo, no fim do século 20 o sono segmentado havia sido esquecido.

Essa mudança também alterou comportamentos e expectativas. Acordar cedo passou a ser sinônimo de produtividade, e despertares noturnos se tornaram fonte de ansiedade. Ekirch observa que saber que acordar no meio da noite já foi normal pode aliviar parte desse pânico, sem minimizar os distúrbios do sono atuais. Ele ressalta que o abandono do sono bifásico não implica, necessariamente, pior qualidade de descanso. Em muitos aspectos, o século 21 oferece condições mais seguras e confortáveis: menos riscos, mais conforto, menos ameaças físicas. Assim, embora possamos ter perdido conversas noturnas e reflexões da vigília, ganhamos noites mais protegidas e previsíveis.

<https://www.bbc.com/portuguese/articles/cgjnvp845dxo>. adaptado.

### Questão 01

Há "indícios do hábito" na África, na Ásia, na Austrália, no Oriente Médio e no Brasil.

Sintaticamente, o termo destacado nesta frase trata-se de:

- (A) Sujeito simples da oração, determinado pelo verbo impessoal e posposto por exigência sintática nominal.
- (B) Complemento nominal, dependente do verbo e introduzido por preposição obrigatória.

- (C) Objeto direto do verbo "há", núcleo nominal acompanhado de complemento preposicionado.
- (D) Predicativo do sujeito, atribuindo característica semântica ao termo implícito do período mencionado.

### Questão 02

Antes de sair, sussurrou à filha que "ficasse" deitada e que "voltaria" pela manhã.

Os verbos destacados na frase encontram-se conjugados, respectivamente, no:

- (A) Pretérito imperfeito do indicativo e futuro do pretérito do indicativo.
- (B) Pretérito mais-que-perfeito do subjuntivo e futuro do pretérito do indicativo.
- (C) Presente do subjuntivo e futuro do presente do indicativo.
- (D) Pretérito imperfeito do subjuntivo e futuro do pretérito do indicativo.

### Questão 03

Depois desse período acordado, retornava-se à cama para o segundo sono, considerado o sono da manhã, que durava até o amanhecer.

Em relação à sintaxe do período, assinale a alternativa CORRETA.

- (A) O período organiza-se por duas orações subordinadas adjetivas restritivas, entendidas como essenciais para delimitar o referente nominal mencionado no enunciado.
- (B) O período é composto por uma oração subordinada substantiva e por uma oração coordenada explicativa, ambas vinculadas semanticamente ao verbo "retornar".
- (C) O período contém uma oração subordinada adverbial temporal e uma oração reduzida de gerúndio, ambas responsáveis por indicar circunstâncias da ação verbal.
- (D) O período apresenta uma oração reduzida de particípio e uma subordinada adjetiva explicativa; esta última referida explicitamente ao substantivo "sono".

### Questão 04

Por volta das onze horas da noite de treze de abril de 1699, em uma aldeia do norte da Inglaterra, Jane Rowth, de nove anos, despertou ao lado da mãe.

Em relação à sintaxe da oração, assinale a alternativa CORRETA:

- (A) O predicado é verbo-nominal, pois o verbo "despertou" indica ação e o termo "ao lado da mãe" funciona como predicativo do sujeito, atribuindo-lhe característica.

- (B) O predicado é nominal, pois o verbo "despertou" atua como verbo de ligação ao associar o sujeito a uma característica expressa no complemento da oração.
- (C) O sujeito é composto, uma vez que a presença das expressões "Jane Rowth" e "a mãe" indica dois núcleos nominais semanticamente envolvidos no evento descrito.
- (D) O sujeito é simples, com núcleo expresso no nome próprio "Jane Rowth", enquanto o restante do período integra o predicado verbal.

### Questão 05

Após cerca de duas horas, muitos despertavam naturalmente para a vigília, que se estendia da noite até por volta de "uma" hora da manhã.

Em relação ao emprego das classes de palavras, a palavra destacada exerce a função de:

- (A) Artigo definido, uma vez que particulariza o substantivo "hora" dentro da referência temporal estabelecida pela organização sintática do período.
- (B) Numeral cardinal, pois indica quantidade exata de tempo associada ao substantivo "hora" na marcação temporal do enunciado.
- (C) Artigo indefinido, pois antecede o substantivo "hora" e contribui para sua determinação nominal na expressão temporal construída no enunciado.
- (D) Pronome indefinido, já que introduz noção temporal limitada e não plenamente especificada relacionada ao período da manhã mencionado.

### Questão 06

Mais tarde, Samson observou padrão semelhante "em uma comunidade sem eletricidade em Madagascar".

Em relação à sintaxe da oração, assinale a alternativa CORRETA.

- (A) O segmento destacado distribui-se em dois adjuntos adverbiais distintos, um de lugar e outro de circunstância, ambos associados diretamente ao verbo do período analisado.
- (B) O trecho destacado constitui predicativo do sujeito, atribuindo característica circunstancial ao termo "Samson" no contexto sintático do período apresentado em questão.
- (C) O trecho destacado funciona como complemento nominal exigido pela regência do verbo "observar", completando semanticamente o predicado verbal do enunciado apresentado.
- (D) O trecho destacado exerce a função de adjunto adverbial de lugar, incidindo sobre o verbo e indicando circunstância espacial relacionada à ação observada.

### Questão 07

Depois desse período acordado, retornava-se "à" cama para o segundo sono, considerado o sono da manhã,

que durava até o amanhecer.

Em relação ao emprego do sinal indicativo de crase, a ocorrência destacada justifica-se porque há:

- (A) Incidência do sinal de crase associada ao valor locativo da expressão, considerada na construção sintática do período e na relação de movimento implícita.
- (B) Fusão da preposição "a", exigida pelo verbo "retornar", com o artigo definido feminino que acompanha o substantivo "cama", neste caso específico.
- (C) Regência nominal do substantivo "cama", que impõe simultaneamente a presença de preposição e de artigo definidos na construção apresentada.
- (D) Ocorrência do acento grave explicada pela presença de verbo de movimento e por uma suposta regra geral aplicável a substantivos femininos locativos.

### Questão 08

Ao discutir costumes de outras épocas, um texto pode combinar narrativa e explicação, articulando um fato inicial a informações posteriores para construir uma interpretação ampla, com progressão temática e encadeamento de ideias.

De acordo com o assunto tratado, analise as afirmações a seguir e assinale a alternativa CORRETA.

- (A) O texto apresenta a mudança de hábitos de sono como resultado de transformações sociais e tecnológicas, relacionando o abandono do sono bifásico à Revolução Industrial e à ampliação da iluminação artificial.
- (B) O texto prioriza a contextualização historiográfica do tema ao informar a pesquisa de Ekirch e os registros encontrados, indicando que o evento de 1699 funciona como recurso de abertura para introduzir o assunto.
- (C) O texto combina narrativa e exposição ao apresentar episódio inicial e, em seguida, sustentar a tese do sono bifásico com referências históricas, exemplos culturais e explicações sobre usos da vigília.
- (D) O texto usa um caso individual como ponto de partida para desenvolver uma análise histórica mais ampla sobre hábitos de sono, conectando o episódio inicial à investigação posterior.

### Questão 09

O "lêmure-de-cauda-anelada", por exemplo, apresenta padrões semelhantes aos humanos pré-industriais.

Em relação aos elementos morfológicos que compõem o substantivo destacado, assinale a alternativa CORRETA.

- (A) Substantivo, artigo, substantivo e adjetivo, em estrutura classificatória típica de designações de espécies animais.

- (B) Substantivo, substantivo e adjetivo, ligados por relação explicativa interna responsável pela especificação do referente zoológico.
- (C) Substantivo simples seguido de locução adjetiva, empregada para caracterizar semanticamente o núcleo nominal do período.
- (D) Substantivo, preposição, substantivo e adjetivo, organizados em sequência fixa que forma uma única unidade lexical.

### Questão 10

Depois desse período acordado, retornava-se à cama para o segundo sono, considerado o sono da manhã, que durava até o amanhecer.

Para Ekirch, o abandono desse modelo a partir do século 19 se relaciona à Revolução Industrial.

Em relação aos mecanismos de coesão textual, assinale a alternativa CORRETA.

- (A) O termo "que" funciona como elemento expletivo de ligação sintática, sem referência definida, exercendo papel acessório na organização do período.
- (B) O pronome relativo "que" estabelece coesão referencial ao retomar o substantivo "sono", garantindo a articulação sintática e semântica do período.
- (C) O termo "que" atua como conjunção integrante, introduzindo oração subordinada substantiva desvinculada de referente nominal expresso.
- (D) O pronome "que" estabelece apenas coesão sequencial, indicando progressão temporal entre os enunciados, sem relação direta de retomada nominal no período.

### Questão 11

O sistema operacional Windows é amplamente utilizado em computadores pessoais e oferece diversos recursos para organização de arquivos, execução de programas e interação com o usuário. Considerando o ambiente Windows, analise as afirmativas a seguir:

I. O Windows permite que vários programas sejam executados simultaneamente, possibilitando ao usuário alternar entre eles por meio da barra de tarefas.

II. A Área de Trabalho é um espaço reservado exclusivamente para arquivos do sistema, não sendo possível ao usuário armazenar atalhos ou pastas pessoais.

III. O Explorador de Arquivos é a ferramenta utilizada para localizar, copiar, mover, renomear e excluir arquivos e pastas no Windows.

IV. O Painel de Controle e as Configurações do Windows permitem ao usuário alterar aspectos do sistema, como idioma, dispositivos, contas e opções de acessibilidade.

V. O Windows impede a personalização da interface gráfica, não permitindo alteração de plano de fundo, cores ou temas visuais.

Assinale a alternativa CORRETA:

- (A) Apenas as afirmativas II, III e V são verdadeiras.
- (B) Apenas as afirmativas I, III e IV são verdadeiras.
- (C) Apenas as afirmativas I, II e V são verdadeiras.
- (D) As afirmativas I, II, III, IV e V são verdadeiras.

### Questão 12

Durante o uso do computador em atividades escolares ou profissionais, diferentes programas e cuidados são necessários para produzir documentos, organizar dados e navegar com segurança. Considerando esse contexto, assinale a alternativa CORRETA:

- (A) No Microsoft Excel, as fórmulas geralmente não são atualizadas automaticamente, sendo necessário refazer os cálculos sempre que um valor da planilha é alterado.
- (B) O Microsoft Word permite inserir textos e imagens, mas não possui atualmente recursos integrados avançados de correção ortográfica em língua portuguesa.
- (C) Na navegação pela Internet, o uso de senhas simples e iguais em diferentes sites é fortemente recomendado por supostamente facilitar o acesso do usuário.
- (D) No sistema operacional Windows, é possível executar mais de um programa ao mesmo tempo, organizar arquivos em pastas e utilizar atalhos na área de trabalho.

### Questão 13

O Microsoft Word é um editor de textos amplamente utilizado para elaboração de documentos acadêmicos, profissionais e pessoais. Considerando seus recursos mais usuais, analise as afirmativas a seguir:

I. O Word permite a formatação de textos com diferentes tipos e tamanhos de fonte, bem como a aplicação de negrito, itálico e sublinhado.

II. A inserção de cabeçalho e rodapé possibilita incluir elementos como numeração de páginas, data e informações fixas em todo o documento.

III. É possível inserir tabelas no documento para organizar informações em linhas e colunas.

IV. O Word não oferece recursos para revisão ortográfica e gramatical, sendo necessária a utilização de programas externos para essa finalidade.

V. Após ser salvo, um documento do Microsoft Word torna-se automaticamente não editável, garantindo assim a integridade do arquivo.

Assinale a alternativa CORRETA:

- (A) Apenas as afirmativas I, III e IV são verdadeiras.
- (B) As afirmativas I, II, III, IV e V são verdadeiras.
- (C) Apenas as afirmativas I, II, III e IV são verdadeiras.
- (D) Apenas as afirmativas I, II e III são verdadeiras.

### Questão 14

A utilização da Internet traz inúmeras facilidades, mas também exige cuidados relacionados à proteção de dados pessoais, privacidade e segurança das informações. Com base em boas práticas de segurança na Internet, analise as assertivas a seguir e marque V (verdadeira) ou F (falsa):

( ) O uso de senhas longas, combinando letras maiúsculas, minúsculas, números e símbolos, contribui para aumentar a segurança de contas on-line.

( ) Mensagens recebidas por e-mail ou aplicativos solicitando dados pessoais ou bancários devem ser analisadas com cautela, pois podem caracterizar tentativas de golpe.

( ) Sites que utilizam o protocolo HTTPS (protocolo de comunicação segura que utiliza criptografia) garantem, de forma absoluta, que todas as informações e conteúdos apresentados sejam verdadeiros, confiáveis e isentos de qualquer tipo de risco ao usuário.

( ) Manter o sistema operacional e os programas atualizados reduz a exposição a falhas de segurança conhecidas.

( ) Redes Wi-Fi públicas são totalmente seguras para realizar operações bancárias, desde que o dispositivo possua antivírus instalado.

( ) O compartilhamento excessivo de informações pessoais em redes sociais pode facilitar fraudes, golpes e roubo de identidade.

Assinale a alternativa CORRETA, considerando a sequência de V (verdadeira) e F (falsa) de cima para baixo:

- (A) V, F, F, V, V, V.
- (B) F, V, V, F, F, V.
- (C) V, V, V, V, F, F.
- (D) V, V, F, V, F, V.

### Questão 15

O Microsoft Excel é amplamente utilizado para organização, análise e apresentação de dados em planilhas eletrônicas. Considerando o uso do Excel em atividades do dia a dia, analise as afirmativas a seguir:

I. O Excel não permite a proteção de células ou planilhas contra alterações, sendo qualquer conteúdo sempre editável.

II. Uma planilha pode conter várias abas, permitindo separar informações diferentes dentro do mesmo arquivo.

III. As fórmulas do Excel sempre começam com o sinal "=", indicando que a célula realizará um cálculo ou operação.

IV. A função SOMA é utilizada exclusivamente para somar valores que estejam digitados em células consecutivas, não funcionando com intervalos separados.

V. É possível aplicar filtros em tabelas para exibir apenas os dados que atendem a critérios definidos pelo usuário.

Assinale a alternativa CORRETA:

- (A) Apenas as afirmativas I, II, III e IV são verdadeiras.
- (B) Apenas as afirmativas I, II e IV são verdadeiras.
- (C) Apenas as afirmativas II, III e V são verdadeiras.
- (D) As afirmativas I, II, III, IV e V são verdadeiras.

## CONHECIMENTOS ESPECÍFICOS

### Questão 16

A Estratégia de Saúde da Família (ESF) organiza a Atenção Primária à Saúde no Sistema Único de Saúde, tendo como foco o território, o acompanhamento contínuo das famílias e a atuação multiprofissional. O Agente Comunitário de Saúde integra a equipe da ESF e participa das ações de promoção da saúde, prevenção de doenças e fortalecimento do vínculo entre a população e os serviços de saúde. Considerando os princípios e a organização da Estratégia de Saúde da Família, assinale a alternativa CORRETA.

- (A) A Estratégia de Saúde da Família atua predominantemente por meio de atendimentos pontuais, sem organização territorial definida ou acompanhamento contínuo das famílias adscritas.
- (B) A Estratégia de Saúde da Família prioriza o acompanhamento das famílias no território, desenvolvendo ações contínuas de promoção da saúde, prevenção de doenças e fortalecimento da Atenção Primária à Saúde.
- (C) A Estratégia de Saúde da Família limita sua atuação ao atendimento individual em unidades de saúde, não contemplando ações coletivas, educativas ou comunitárias no território.
- (D) A Estratégia de Saúde da Família tem como atribuição substituir integralmente os serviços de média e alta complexidade, centralizando todas as ações assistenciais do Sistema Único de Saúde.

### Questão 17

A atenção à saúde da gestante é uma das prioridades da Atenção Primária à Saúde, envolvendo ações de acompanhamento, orientação e identificação precoce de situações de risco. O Agente Comunitário de Saúde atua no território realizando visitas domiciliares, estimulando a adesão ao pré-natal e orientando sobre cuidados essenciais durante a gestação. Considerando o papel do Agente Comunitário de Saúde no acompanhamento da gestante, assinale a alternativa CORRETA.

- (A) O acompanhamento da gestante pelo Agente Comunitário de Saúde ocorre apenas após o parto, não sendo necessário durante a gestação.
- (B) O Agente Comunitário de Saúde realiza exames clínicos e define condutas médicas durante o acompanhamento da gestante no domicílio.

- (C) O Agente Comunitário de Saúde orienta a gestante sobre a importância do pré-natal e acompanha a realização das consultas no serviço de saúde.
- (D) O Agente Comunitário de Saúde atua somente em situações de emergência, sem participação nas ações rotineiras de saúde da gestante.

### Questão 18

A promoção, a prevenção e a proteção da saúde constituem eixos fundamentais da Atenção Primária à Saúde no Sistema Único de Saúde (SUS). Essas ações envolvem práticas educativas, orientações e intervenções que visam melhorar as condições de vida da população, reduzir riscos e prevenir agravos, sendo desenvolvidas tanto no território quanto nos domicílios e espaços coletivos. A promoção, a prevenção e a proteção da saúde fazem parte das ações desenvolvidas na Atenção Primária à Saúde. Com base no contexto apresentado, avalie cada afirmativa abaixo e assinale (V) para Verdadeira ou (F) para Falsa:

() A promoção da saúde envolve ações educativas que consideram a realidade social e cultural da população.

() As ações de promoção, prevenção e proteção da saúde devem ocorrer exclusivamente no interior das unidades de saúde.

() A prevenção da saúde inclui orientações e ações realizadas no território e durante visitas domiciliares.

() A proteção da saúde limita-se apenas ao tratamento de doenças já instaladas na população.

A sequência CORRETA é, "de cima para baixo":

- (A) V, F, V, F.
- (B) V, V, F, F.
- (C) F, F, V, V.
- (D) F, V, F, V.

### Questão 19

Os sistemas de informação em saúde são instrumentos essenciais para o planejamento, o monitoramento e a avaliação das ações desenvolvidas no Sistema Único de Saúde (SUS). Na Atenção Primária à Saúde, o correto registro das informações coletadas no território permite que os dados reflitam a realidade da população, subsidiando a organização das ações e a definição de prioridades pelas equipes de saúde. Os sistemas de informação em saúde dependem do registro adequado e fidedigno dos dados coletados no território para subsidiar o planejamento e a avaliação das ações de saúde. Considerando esse contexto, analise as proposições a seguir.

I. O registro adequado das informações coletadas no território permite que os dados reflitam a realidade da população acompanhada.

II. Os dados registrados nos sistemas de informação em saúde auxiliam a equipe no planejamento, no

monitoramento e na definição de prioridades.

III. Os profissionais podem omitir o registro de informações quando as considerarem pouco relevantes para o acompanhamento das ações de saúde.

IV. O uso adequado dos dados registrados contribui para o acompanhamento das famílias e para a melhoria da qualidade da atenção à saúde.

Assinale a alternativa que apresenta apenas as proposições CORRETAS.

- (A) II e III.
- (B) I, II e IV.
- (C) III e IV.
- (D) I e III.

### Questão 20

A vigilância em saúde no território é uma prática integrada que envolve a identificação de riscos, agravos e situações que possam impactar a saúde da população. O Agente Comunitário de Saúde (ACS) atua como elo entre a comunidade e a equipe de saúde nesse processo. Com base no contexto apresentado, avalie cada afirmativa abaixo e assinale (V) para Verdadeira ou (F) para Falsa:

O ACS contribui para a vigilância em saúde ao identificar situações de risco ambiental e comunicar a equipe de saúde.

A vigilância em saúde é uma atividade restrita aos serviços de média e alta complexidade, não envolvendo a Atenção Primária.

Durante as visitas domiciliares, o ACS pode identificar agravos à saúde e orientar a população quanto à busca por atendimento.

O ACS não deve registrar informações relacionadas à vigilância em saúde, pois essa função é exclusiva de outros profissionais.

A sequência CORRETA é, "de cima para baixo":

- (A) F, F, V, V.
- (B) V, F, V, F.
- (C) F, V, F, V.
- (D) V, V, F, F.

### Questão 21

A prevenção de agravos e a promoção da saúde fazem parte das ações cotidianas do Agente Comunitário de Saúde (ACS), sendo desenvolvidas no território em articulação com a equipe de Atenção Primária. Essas ações visam reduzir riscos, estimular hábitos saudáveis e melhorar a qualidade de vida da população. Considerando esse contexto, analise as proposições a seguir.

I. O ACS atua na promoção da saúde ao incentivar práticas de autocuidado e hábitos de vida saudáveis junto às famílias.

II. As ações de prevenção de agravos realizadas pelo ACS incluem a identificação precoce de situações de risco no território.

III. O ACS deve atuar apenas após o surgimento de doenças, não sendo responsável por ações preventivas.

IV. A promoção da saúde envolve ações educativas e o estímulo à participação da comunidade nas atividades de saúde.

Assinale a alternativa que apresenta apenas as proposições CORRETAS.

- (A) I e III.
- (B) I, II e IV.
- (C) III e IV.
- (D) II e III.

### Questão 22

O acompanhamento de gestantes no território é uma atividade essencial do Agente Comunitário de Saúde (ACS), contribuindo para a identificação precoce de riscos e para a adesão ao pré-natal. Com base no contexto apresentado, avalie cada afirmativa abaixo e assinale (V) para Verdadeira ou (F) para Falsa:

O ACS deve incentivar a gestante a realizar o pré-natal desde o início da gravidez, acompanhando sua frequência às consultas.

O acompanhamento da gestante pelo ACS substitui as consultas de pré-natal realizadas pela equipe de saúde.

Durante as visitas domiciliares, o ACS pode orientar a gestante sobre sinais de risco e a importância do cuidado contínuo.

A identificação de gestantes no território não é atribuição do ACS, sendo responsabilidade exclusiva da unidade de saúde.

A sequência CORRETA é, "de cima para baixo":

- (A) V, F, V, F.
- (B) F, F, V, V.
- (C) V, V, F, F.
- (D) F, V, F, V.

### Questão 23

O Agente Comunitário de Saúde (ACS) integra a equipe da Atenção Primária à Saúde e atua diretamente junto às famílias da área adscrita, realizando visitas domiciliares, ações de orientação em saúde, acompanhamento das condições de vida e identificação de situações que demandem atenção da equipe de saúde. Sua atuação ocorre no âmbito do Sistema Único de Saúde (SUS), respeitando a organização da Estratégia de Saúde da Família e as diretrizes da Política Nacional de Atenção Básica. A visita domiciliar é uma atribuição do Agente Comunitário de Saúde (ACS) no Sistema Único de Saúde (SUS). Durante uma visita domiciliar, o ACS identifica que uma família demonstra resistência em

receber orientações da equipe de saúde. Considerando o papel do Agente Comunitário de Saúde (ACS) no SUS, assinale a alternativa CORRETA quanto à conduta adequada do profissional.

- (A) Limitar a visita domiciliar exclusivamente à coleta de dados, sem realizar orientações ou acompanhamento da família.
- (B) Encaminhar a situação diretamente para a equipe de saúde, sem realizar orientações ou acompanhamento durante a visita domiciliar.
- (C) Informar à família que a visita domiciliar é obrigatória e que a recusa pode resultar em sanções administrativas.
- (D) Realizar orientações de saúde, respeitando a realidade da família, e manter o acompanhamento por meio de visitas domiciliares regulares.

### Questão 24

O Agente Comunitário de Saúde (ACS) atua como elo entre a comunidade e a equipe de saúde no Sistema Único de Saúde (SUS), desenvolvendo atividades de orientação, acompanhamento das famílias, coleta de informações no território e apoio às ações da Atenção Primária à Saúde, conforme diretrizes da Política Nacional de Atenção Básica. O Agente Comunitário de Saúde (ACS) desempenha funções específicas no Sistema Único de Saúde (SUS), relacionadas ao acompanhamento das famílias e ao apoio às ações da Atenção Primária à Saúde. Considerando o papel do ACS no SUS, analise as proposições a seguir.

I. O ACS realiza acompanhamento das famílias da área adscrita, por meio de visitas domiciliares e orientação em saúde.

II. O ACS atua como elo entre a comunidade e a equipe de saúde, contribuindo para a organização das ações no território.

III. O ACS é responsável por realizar diagnósticos clínicos e definir condutas terapêuticas para os usuários acompanhados.

IV. O ACS participa da coleta de informações sobre as famílias e o território, auxiliando o planejamento das ações de saúde.

Assinale a alternativa que apresenta apenas as proposições CORRETAS.

- (A) II e III.
- (B) I e III.
- (C) III e IV.
- (D) I, II e IV.

### Questão 25

Os sistemas de informação em saúde são ferramentas utilizadas pelo Sistema Único de Saúde (SUS) para coletar, registrar, processar e atualizar dados relacionados à população, permitindo o planejamento, o monitoramento e a avaliação das ações de saúde. Na

Atenção Primária, esses sistemas dependem do correto registro e da atualização das informações pelas equipes de saúde, incluindo dados cadastrais das famílias e indivíduos do território. Os sistemas de informação em saúde são fundamentais para a organização e o planejamento das ações da Atenção Primária à Saúde. Durante o cadastro de uma família recém-chegada à área adscrita, o Agente Comunitário de Saúde (ACS) identifica que as informações fornecidas podem sofrer alterações frequentes, como mudança de endereço e composição familiar. Considerando o correto uso dos sistemas de informação em saúde, assinale a alternativa CORRETA quanto ao procedimento adequado.

- (A) Encaminhar a família para atendimento na unidade de saúde sem efetuar o registro no sistema de informação em saúde.
- (B) Registrar apenas informações parciais da família, deixando a complementação dos dados para outro momento sem previsão.
- (C) Realizar o registro das informações disponíveis no momento do cadastro e promover a atualização periódica dos dados sempre que houver mudanças.
- (D) Adiar o registro no sistema de informação em saúde até que a situação da família esteja totalmente estabilizada.

### Questão 26

O Agente Comunitário de Saúde (ACS) é um profissional integrante da Atenção Primária à Saúde, atuando no território adscrito à unidade de saúde. Suas ações envolvem o contato direto com as famílias, a identificação de necessidades de saúde e o apoio às atividades de promoção, prevenção e proteção da saúde, em articulação com a equipe multiprofissional. Considerando o papel do Agente Comunitário de Saúde no Sistema Único de Saúde, assinale a alternativa CORRETA.

- (A) O Agente Comunitário de Saúde desenvolve ações exclusivamente em situações de urgência, não participando de atividades educativas ou preventivas.
- (B) O Agente Comunitário de Saúde realiza visitas domiciliares, orienta as famílias sobre cuidados em saúde e identifica situações de risco no território de atuação.
- (C) O Agente Comunitário de Saúde atua prioritariamente em atividades administrativas internas, sem participação direta em ações junto às famílias do território.
- (D) O Agente Comunitário de Saúde executa procedimentos clínicos e realiza prescrição de medicamentos de forma autônoma à população atendida.

### Questão 27

A promoção, a prevenção e a proteção da saúde abrangem ações desenvolvidas na Atenção Primária à Saúde com o objetivo de reduzir riscos, prevenir agravos

e melhorar as condições de vida da população. Essas ações envolvem orientações em saúde, acompanhamento da população e comunicação entre a equipe de saúde e a comunidade. As ações de promoção, prevenção e proteção da saúde fazem parte das atividades desenvolvidas na Atenção Primária à Saúde. Considerando esse contexto, analise as proposições a seguir.

I. As ações de promoção e prevenção da saúde incluem orientações à população com o objetivo de reduzir riscos e evitar agravos à saúde.

II. O acompanhamento da população no território contribui para a identificação de situações que demandam atenção da equipe de saúde.

III. As ações de promoção, prevenção e proteção da saúde restringem-se exclusivamente ao tratamento de doenças já instaladas.

IV. A comunicação entre os profissionais da Atenção Primária e a população auxilia na organização das ações de prevenção e proteção da saúde.

Assinale a alternativa que apresenta apenas as proposições CORRETAS.

- (A) II e III.
- (B) III e IV.
- (C) I, II e IV.
- (D) I e III.

### Questão 28

O trabalho em equipe multiprofissional é um dos pilares da Estratégia de Saúde da Família e tem como objetivo garantir a integralidade do cuidado na Atenção Primária à Saúde. Nesse contexto, o Agente Comunitário de Saúde (ACS) contribui com o conhecimento do território e com a articulação entre a comunidade e a equipe de saúde. Considerando a atuação do ACS no trabalho em equipe, assinale a alternativa CORRETA.

- (A) O ACS contribui para o trabalho em equipe ao compartilhar informações sobre o território e as famílias, fortalecendo a integração das ações de promoção da saúde, prevenção de agravos e cuidado continuado.
- (B) A integração entre os profissionais da equipe de Saúde da Família não interfere nos resultados do cuidado prestado, sendo irrelevante para a qualidade da atenção à população.
- (C) O ACS deve atuar de forma independente da equipe multiprofissional, preservando sua autonomia funcional e evitando o compartilhamento de informações com outros profissionais da unidade.
- (D) O trabalho em equipe na Estratégia de Saúde da Família restringe a atuação do ACS à execução de tarefas administrativas previamente definidas pela gestão da unidade de saúde.

### Questão 29

A Estratégia de Saúde da Família (ESF) organiza a Atenção Primária à Saúde no Sistema Único de Saúde (SUS) a partir da definição de territórios e da adscrição de famílias, permitindo o planejamento das ações de saúde conforme as características da população atendida. Nesse contexto, o conhecimento do território é fundamental para a identificação de necessidades, riscos e prioridades em saúde. A territorialização é um elemento organizador da Estratégia de Saúde da Família, pois permite o reconhecimento das características da população adscrita e orienta o planejamento das ações da Atenção Primária à Saúde. Com base no contexto apresentado, avalie cada afirmativa abaixo e assinale (V) para Verdadeira ou (F) para Falsa:

( ) A territorialização permite identificar características sociais, ambientais e sanitárias da população adscrita, subsidiando o planejamento das ações da equipe de Saúde da Família.

( ) A territorialização limita-se ao levantamento quantitativo da população, não contemplando aspectos sociais, ambientais ou de risco à saúde.

( ) O conhecimento do território contribui para a identificação de riscos, vulnerabilidades e prioridades em saúde no âmbito da Estratégia de Saúde da Família.

( ) A territorialização é um processo exclusivo da gestão municipal, sem relação direta com o trabalho desenvolvido na Estratégia de Saúde da Família.

Assinale a alternativa correta, "de cima para baixo".

- (A) F, V, F, V.
- (B) V, F, V, F.
- (C) V, V, F, F.
- (D) F, F, V, V.

### Questão 30

A Estratégia de Saúde da Família (ESF) organiza a Atenção Primária à Saúde por meio do acompanhamento contínuo da população adscrita, incluindo pessoas com condições crônicas. As ações desenvolvidas no âmbito da ESF envolvem visitas domiciliares, orientações em saúde e articulação entre os membros da equipe, com o objetivo de garantir cuidado longitudinal e integral. A Estratégia de Saúde da Família desenvolve ações de acompanhamento contínuo da população adscrita, incluindo pessoas com condições crônicas. Com base no contexto apresentado, avalie cada afirmativa abaixo e assinale (V) para Verdadeira ou (F) para Falsa:

( ) O acompanhamento de pessoas com condições crônicas pode ser realizado no âmbito da Estratégia de Saúde da Família, por meio de ações no território e visitas domiciliares.

( ) Na Estratégia de Saúde da Família, o acompanhamento das condições crônicas é responsabilidade exclusiva do médico da equipe.

( ) As ações da Estratégia de Saúde da Família incluem o acompanhamento contínuo da população adscrita, com identificação de necessidades relacionadas às condições crônicas.

( ) A Estratégia de Saúde da Família não contempla ações de acompanhamento de pessoas com condições crônicas, limitando-se a atendimentos pontuais.

A sequência CORRETA é, "de cima para baixo":

- (A) F, V, F, V.
- (B) V, F, V, F.
- (C) V, V, F, F.
- (D) F, F, V, V.

### Questão 31

Os objetivos da Educação em Saúde no SUS incluem a promoção de hábitos saudáveis, a prevenção de doenças, o empoderamento dos cidadãos para tomada de decisões informadas sobre sua saúde e o fortalecimento do vínculo entre a comunidade e os serviços de saúde. Para alcançar esses objetivos, são empregadas diversas estratégias, como:

- I. Campanhas educativas.
- II. Grupos de discussão.
- III. Ações de mobilização comunitária.

É CORRETO o que se afirma em:

- (A) I, II e III.
- (B) I e II, apenas.
- (C) II e III, apenas.
- (D) I e III, apenas.

### Questão 32

O Núcleo de Apoio à Saúde da Família (NASF) foi criado em 2008 visando aumentar a resolutividade e o escopo das ações da Atenção Básica (AB). Sobre o NASF, registre V para verdadeiro e F para falso nas afirmativas a seguir:

( ) As equipes do NASF atuavam de forma autônoma e independente das equipes de Saúde da Família, não sendo necessária articulação territorial, planejamento conjunto ou corresponsabilização pelas ações desenvolvidas.

( ) A principal função do NASF consistia na realização de atendimentos ambulatoriais especializados, com agenda própria e fluxo de encaminhamento semelhante ao dos serviços de média complexidade.

( ) As ações do NASF devem priorizavam exclusivamente a assistência curativa e individual, sendo dispensável a atuação em atividades de apoio matricial, educação permanente ou ações coletivas no território.

Assinale a alternativa que apresenta a sequência correta, de cima para baixo.

- (A) V, V, F.
- (B) V, V, V.
- (C) F, F, F.
- (D) F, V, V.

### Questão 33

A Lei nº 8.080/1990, ao tratar dos Recursos Humanos, estabelece que a política de pessoal do SUS deve ser formalizada e executada de forma articulada entre as diferentes esferas de governo, priorizando a formação em todos os níveis de ensino, o aperfeiçoamento permanente e a valorização da dedicação exclusiva. Com base nesse contexto, registre V para verdadeiro e F para falso nas afirmativas a seguir:

( ) A política de recursos humanos do SUS é de responsabilidade exclusiva da esfera federal, não envolvendo Estados e Municípios.

( ) A formação de recursos humanos no SUS limita-se ao nível técnico, sendo vedada a formação em nível de pós-graduação.

( ) Os serviços públicos integrantes do SUS não podem ser utilizados como campo de prática para ensino e pesquisa.

Assinale a alternativa que apresenta a sequência correta, de cima para baixo.

- (A) V, V, V.
- (B) F, V, F.
- (C) V, F, F.
- (D) F, F, F.

### Questão 34

O atendimento pelo Sistema Único de Saúde (SUS), direito garantido a qualquer cidadão brasileiro, se dá a partir de um modelo baseado na hierarquização das ações e serviços de saúde por níveis de complexidade.

Fonte: <https://pensesus.fiocruz.br/atendimento>

No que se refere ao atendimento pelo SUS, é CORRETO afirmar que:

- (A) As Unidades de Pronto Atendimento integram o nível de atenção básica, sendo responsáveis apenas por ações preventivas.
- (B) Os hospitais de grande porte concentram apenas atendimentos de baixa complexidade e não realizam intervenções invasivas.
- (C) O atendimento no SUS organiza-se em níveis de atenção, estruturados conforme a complexidade das ações e dos serviços de saúde.
- (D) Os procedimentos de vacinação e curativos são realizados prioritariamente nos serviços de alta complexidade.

### Questão 35

A Educação em Saúde desempenha um papel essencial

no fortalecimento do SUS e na promoção da saúde da população brasileira. Com base nesse contexto, é CORRETO afirmar que:

- (A) A condução das ações de Educação em Saúde compete apenas a profissionais médicos, não sendo atribuição das equipes multiprofissionais nem da gestão do sistema.
- (B) É fundamental investir em capacitação de profissionais de saúde, fortalecer parcerias com instituições educacionais e comunitárias e adotar abordagens inovadoras para ampliar o alcance e o engajamento dos públicos.
- (C) As ações educativas no SUS devem priorizar exclusivamente a responsabilização individual, desconsiderando fatores sociais, econômicos e culturais que influenciam o processo saúde-doença.
- (D) As ações educativas restringem-se à difusão verticalizada de informações normativas, tendo como finalidade principal a padronização de comportamentos individuais.

### Questão 36

O atendimento humanizado em serviços de saúde representa uma mudança paradigmática na relação entre profissionais e usuários, superando modelos centrados exclusivamente na doença. Essa abordagem incorpora dimensões éticas, comunicacionais e subjetivas do cuidado, sem prejuízo do rigor técnico-científico. Com base no contexto apresentado, assinale V (verdadeiro) ou F (falso) para as afirmativas a seguir, referentes aos princípios e às características do atendimento humanizado em serviços de saúde.

( ) O atendimento humanizado caracteriza-se pela centralidade no diagnóstico e na doença, minimizando aspectos subjetivos do cuidado.

( ) O atendimento humanizado substitui os protocolos técnicos por abordagens exclusivamente emocionais.

( ) O atendimento humanizado prioriza a padronização rígida das condutas clínicas, independentemente das singularidades do paciente.

Assinale a alternativa que apresenta a sequência correta, de cima para baixo.

- (A) F, F, F.
- (B) F, V, F.
- (C) V, F, F.
- (D) V, V, V.

### Questão 37

No que se refere aos princípios do Sistema Único de Saúde (SUS), analise a afirmativa abaixo.

A \_\_\_\_\_ assegura o acesso às ações e aos serviços de saúde a todos os cidadãos brasileiros, sem qualquer forma de discriminação. A incorporação desse princípio pela Constituição Federal de 1988 representou uma expressiva conquista

democrática, ao reconhecer a saúde como direito de todos e dever do Estado.

Assinale alternativa que preenche corretamente a lacuna correspondente.

- (A) Centralização.
- (B) Universalidade.
- (C) Equidade.
- (D) Seletividade.

### Questão 38

A Lei nº 8.080/1990, que dispõe sobre a organização e o funcionamento do Sistema Único de Saúde (SUS), estabelece diretrizes específicas para o Planejamento e o Orçamento das ações e serviços de saúde, visando garantir coerência entre as necessidades sanitárias da população e a disponibilidade de recursos públicos. Nesse contexto, é CORRETO afirmar que:

- (A) O processo de planejamento e orçamento do Sistema Único de Saúde (SUS) será ascendente, do nível local até o federal.
- (B) O processo de planejamento e orçamento do Sistema Único de Saúde (SUS) será progressivo, do nível local até o estadual.
- (C) O processo de planejamento e orçamento do Sistema Único de Saúde (SUS) será crescente, do nível local até o municipal.
- (D) O processo de planejamento e orçamento do Sistema Único de Saúde (SUS) será decrescente, do nível federal até o local.

### Questão 39

No que diz respeito aos princípios e diretrizes do Sistema Único de Saúde (SUS), analise a afirmativa abaixo.

A \_\_\_\_\_ consiste na transferência de competências políticas, administrativas e financeiras do nível federal para os entes subnacionais, assegurando que cada esfera de governo exerça direção única sobre o sistema de saúde em seu território.

Assinale alternativa que preenche corretamente a lacuna correspondente.

- (A) igualdade proporcional
- (B) assistência integral
- (C) participação da comunidade
- (D) descentralização

### Questão 40

A Lei nº 8.080/1990 estabelece critérios técnicos para a definição dos valores a serem transferidos aos entes federativos no âmbito do SUS, buscando maior racionalidade e equidade no financiamento. De acordo com o Art. 35 da Lei nº 8.080/1990, para o estabelecimento de valores a serem transferidos a Estados, Distrito Federal e Municípios, será utilizada a combinação de critérios, segundo análise técnica de

programas e projetos. Dentre esses critérios, está(ão):

I. Perfil demográfico da região.

II. Perfil epidemiológico da população a ser coberta.

III. Níveis de participação do setor saúde nos orçamentos estaduais e municipais.

É CORRETO o que se afirma em:

(A) I, II e III.

(B) I e III, apenas.

(C) II e III, apenas.

(D) I e II, apenas.

**RASCUNHO NÃO DESTAQUE**