

EDITAL Nº 001/2025 DO CONCURSO
PÚBLICO UNIFICADO PARA O MUNICÍPIO
DE SÃO JOSÉ DO CAMPESTRE (RN)

MUNICÍPIO DE SÃO JOSÉ DO
CAMPESTRE (RN)

MANHÃ

AGENTE ADMINISTRATIVO

Atenção: Fraudar ou tentar fraudar Concursos Públicos é Crime previsto no art. 311-A do Código Penal.

ORIENTAÇÕES IMPORTANTES AO CANDIDATO:

1. Conferência de documentos:

- ✓ Verifique seu nome, número do documento e número de inscrição em todos os materiais entregues.
- ✓ Confira o Caderno de Questões quanto a falhas de impressão ou numeração.

2. Cumprimento das normas:

- ✓ O descumprimento de qualquer regra constante no Edital, Caderno de Questões ou Folha de Respostas poderá acarretar a eliminação do candidato.

3. Folha de Respostas:

- ✓ É o único documento válido para avaliação.
- ✓ Preencha corretamente o campo da assinatura.
- ✓ Assinale apenas uma alternativa por item.
- ✓ Utilize apenas caneta esferográfica azul ou preta.
- ✓ Devolva a Folha de Respostas preenchida e assinada ao fiscal.

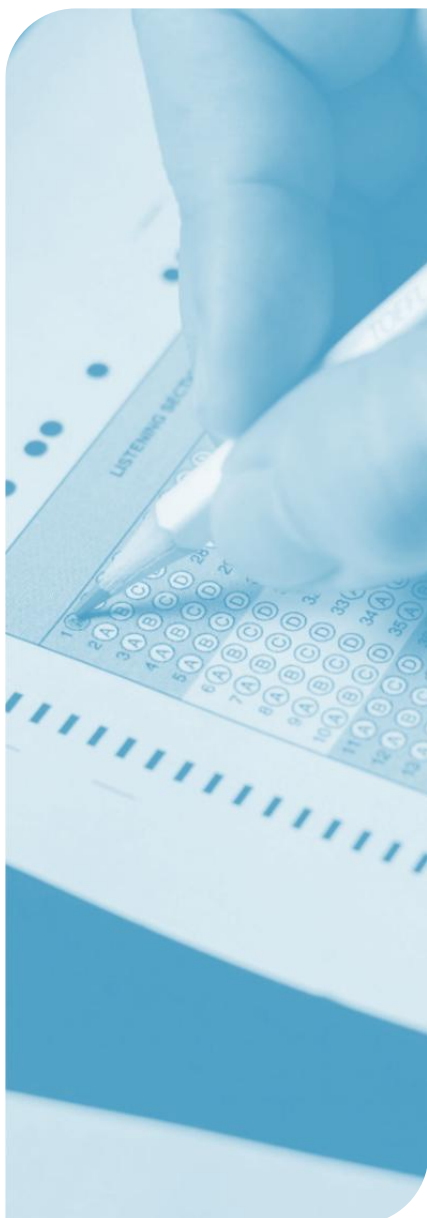
4. Divulgação de provas e gabaritos:

- ✓ Estarão disponíveis no site do Instituto IGEDUC (www.igeduc.org.br), conforme o Edital.

5. Condutas proibidas:

- ✓ Manusear o Caderno de Questões antes do horário oficial.
- ✓ Comunicar-se com outros candidatos durante a prova.
- ✓ Usar aparelhos eletrônicos de qualquer tipo.
- ✓ Anotar o gabarito fora da Folha de Respostas.

6. Salvo disposição em contrário no enunciado da questão, as questões de legislação deverão ser respondidas com base na versão vigente e mais atualizada de cada norma legal.



CONHECIMENTOS GERAIS

O texto seguinte servirá de base para responder às questões de 1 a 10.

A surpreendente rotina de sono que era a regra na Idade Média (e por que a abandonamos)

Por volta das onze horas da noite de treze de abril de 1699, em uma aldeia do norte da Inglaterra, Jane Rowth, de nove anos, despertou ao lado da mãe. A mulher levantou-se, foi até a lareira e começou a fumar o cachimbo, quando dois homens surgiram à janela e a chamaram para acompanhá-los. Jane relataria depois que a mãe parecia esperá-los. Antes de sair, sussurrou à filha que ficasse deitada e que voltaria pela manhã. Não voltou: foi assassinada naquela noite, e o crime jamais foi esclarecido.

No início dos anos 1990, o historiador Roger Ekirch encontrou o depoimento de Jane no Escritório de Registros Públicos de Londres, ao pesquisar a história das horas noturnas. Ele via nos registros judiciais fontes privilegiadas para compreender hábitos cotidianos. Até então, acreditava que o sono fosse uma constante biológica, sem grandes variações históricas. O testemunho de Jane o fez rever essa ideia: ela mencionava ter acordado do primeiro sono como algo absolutamente normal, o que sugeria uma noite dividida em duas partes.

A partir daí, Ekirch encontrou inúmeras referências ao chamado sono bifásico. Não era exclusivo da Inglaterra: na França e na Itália também. Há indícios do hábito na África, na Ásia, na Austrália, no Oriente Médio e no Brasil. Um registro do Rio de Janeiro, de 1555, relata que os tupinambás comiam após o primeiro sono; no século 19, textos de Mascate, em Omã, descrevem o recolhimento antes das vinte e duas horas. Para Ekirch, o sono em dois períodos foi dominante por milênios, com referências desde A Odisseia, do século 8 a.C., até o início do século 20.

No século 17, a rotina noturna começava cedo. Entre vinte e uma e vinte e três horas, quem podia, deitava-se em colchões simples; os mais pobres dormiam sobre plantas ou no chão. Dormir em conjunto era comum, exigindo regras de conduta e posições definidas na cama. Após cerca de duas horas, muitos despertavam naturalmente para a vigília, que se estendia da noite até por volta de uma hora da manhã. Esse intervalo era usado para diversas tarefas: alimentar o fogo, cuidar de animais, remendar roupas, preparar materiais domésticos. Também havia espaço para práticas religiosas, reflexões, conversas e intimidade entre casais, quando a exaustão do trabalho já havia diminuído.

Depois desse período acordado, retornava-se à cama para o segundo sono, considerado o sono da manhã, que durava até o amanhecer. Ekirch aponta referências ao sistema desde a Antiguidade, em autores como Plutarco, Pausânias, Lívio e Virgílio. Entre cristãos, a vigília ganhou importância: no século 6, São Bento

determinava que monges se levantassem à meia-noite para orações, prática que se difundiu para além dos mosteiros.

A divisão do sono também ocorre no mundo animal. Muitas espécies repousam em períodos separados, adaptando-se às condições ambientais. O lêmure-de-cauda-anelada, por exemplo, apresenta padrões semelhantes aos humanos pré-industriais. Para o pesquisador David Samson, da Universidade de Toronto, essa diversidade entre primatas levanta a hipótese de que humanos também tenham evoluído para um sono segmentado.

Ekirch encontrou respaldo científico ao conhecer, em 1995, um experimento conduzido por Thomas Wehr, nos Estados Unidos. Quinze homens, submetidos a redução da exposição à luz, passaram a dormir em dois períodos separados por vigília após algumas semanas. A melatonina indicou ajuste biológico do ritmo circadiano. Mais tarde, Samson observou padrão semelhante em uma comunidade sem eletricidade em Madagascar, sugerindo que o sono bifásico persiste em regiões remotas.

Para Ekirch, o abandono desse modelo a partir do século 19 se relaciona à Revolução Industrial. A expansão da iluminação artificial permitiu ficar acordado até mais tarde, sem alterar a exigência de acordar cedo, comprimindo o descanso. O primeiro sono se prolongou, o segundo se reduziu, até desaparecer. Embora experimentos indiquem que a luz artificial, isoladamente, talvez não explique tudo, no fim do século 20 o sono segmentado havia sido esquecido.

Essa mudança também alterou comportamentos e expectativas. Acordar cedo passou a ser sinônimo de produtividade, e despertares noturnos se tornaram fonte de ansiedade. Ekirch observa que saber que acordar no meio da noite já foi normal pode aliviar parte desse pânico, sem minimizar os distúrbios do sono atuais. Ele ressalta que o abandono do sono bifásico não implica, necessariamente, pior qualidade de descanso. Em muitos aspectos, o século 21 oferece condições mais seguras e confortáveis: menos riscos, mais conforto, menos ameaças físicas. Assim, embora possamos ter perdido conversas noturnas e reflexões da vigília, ganhamos noites mais protegidas e previsíveis.

<https://www.bbc.com/portuguese/articles/cgjnvp845dxo>. adaptado.

Questão 01

Mais tarde, Samson observou padrão semelhante "em uma comunidade sem eletricidade em Madagascar".

Em relação à sintaxe da oração, assinale a alternativa CORRETA.

- (A) O trecho destacado constitui predicativo do sujeito, atribuindo característica circunstancial ao termo "Samson" no contexto sintático do período apresentado em questão.

- (B) O trecho destacado funciona como complemento nominal exigido pela regência do verbo "observar", completando semanticamente o predicado verbal do enunciado apresentado.
- (C) O trecho destacado exerce a função de adjunto adverbial de lugar, incidindo sobre o verbo e indicando circunstância espacial relacionada à ação observada.
- (D) O segmento destacado distribui-se em dois adjuntos adverbiais distintos, um de lugar e outro de circunstância, ambos associados diretamente ao verbo do período analisado.

Questão 02

Há "indícios do hábito" na África, na Ásia, na Austrália, no Oriente Médio e no Brasil.

Sintaticamente, o termo destacado nesta frase trata-se de:

- (A) Complemento nominal, dependente do verbo e introduzido por preposição obrigatória.
- (B) Sujeito simples da oração, determinado pelo verbo impessoal e posposto por exigência sintática nominal.
- (C) Objeto direto do verbo "há", núcleo nominal acompanhado de complemento preposicionado.
- (D) Predicativo do sujeito, atribuindo característica semântica ao termo implícito do período mencionado.

Questão 03

Após cerca de duas horas, muitos despertavam naturalmente para a vigília, que se estendia da noite até por volta de "uma" hora da manhã.

Em relação ao emprego das classes de palavras, a palavra destacada exerce a função de:

- (A) Pronome indefinido, já que introduz noção temporal limitada e não plenamente especificada relacionada ao período da manhã mencionado.
- (B) Numeral cardinal, pois indica quantidade exata de tempo associada ao substantivo "hora" na marcação temporal do enunciado.
- (C) Artigo indefinido, pois antecede o substantivo "hora" e contribui para sua determinação nominal na expressão temporal construída no enunciado.
- (D) Artigo definido, uma vez que particulariza o substantivo "hora" dentro da referência temporal estabelecida pela organização sintática do período.

Questão 04

Depois desse período acordado, retornava-se à cama para o segundo sono, considerado o sono da manhã, que durava até o amanhecer.

Para Ekirch, o abandono desse modelo a partir do século 19 se relaciona à Revolução Industrial.

Em relação aos mecanismos de coesão textual, assinale

a alternativa CORRETA.

- (A) O pronome "que" estabelece apenas coesão sequencial, indicando progressão temporal entre os enunciados, sem relação direta de retomada nominal no período.
- (B) O pronome relativo "que" estabelece coesão referencial ao retomar o substantivo "sono", garantindo a articulação sintática e semântica do período.
- (C) O termo "que" funciona como elemento expletivo de ligação sintática, sem referência definida, exercendo papel acessório na organização do período.
- (D) O termo "que" atua como conjunção integrante, introduzindo oração subordinada substantiva desvinculada de referente nominal expresso.

Questão 05

Depois desse período acordado, retornava-se à cama para o segundo sono, considerado o sono da manhã, que durava até o amanhecer.

Em relação à sintaxe do período, assinale a alternativa CORRETA.

- (A) O período apresenta uma oração reduzida de particípio e uma subordinada adjetiva explicativa; esta última referida explicitamente ao substantivo "sono".
- (B) O período contém uma oração subordinada adverbial temporal e uma oração reduzida de gerúndio, ambas responsáveis por indicar circunstâncias da ação verbal.
- (C) O período organiza-se por duas orações subordinadas adjetivas restritivas, entendidas como essenciais para delimitar o referente nominal mencionado no enunciado.
- (D) O período é composto por uma oração subordinada substantiva e por uma oração coordenada explicativa, ambas vinculadas semanticamente ao verbo "retornar".

Questão 06

Depois desse período acordado, retornava-se "à" cama para o segundo sono, considerado o sono da manhã, que durava até o amanhecer.

Em relação ao emprego do sinal indicativo de crase, a ocorrência destacada justifica-se porque há:

- (A) Fusão da preposição "a", exigida pelo verbo "retornar", com o artigo definido feminino que acompanha o substantivo "cama", neste caso específico.
- (B) Ocorrência do acento grave explicada pela presença de verbo de movimento e por uma suposta regra geral aplicável a substantivos femininos locativos.

- (C) Incidência do sinal de crase associada ao valor locativo da expressão, considerada na construção sintática do período e na relação de movimento implícita.
- (D) Regência nominal do substantivo "cama", que impõe simultaneamente a presença de preposição e de artigo definidos na construção apresentada.

Questão 07

O "lêmure-de-cauda-anelada", por exemplo, apresenta padrões semelhantes aos humanos pré-industriais.

Em relação aos elementos morfológicos que compõem o substantivo destacado, assinale a alternativa CORRETA.

- (A) Substantivo, substantivo e adjetivo, ligados por relação explicativa interna responsável pela especificação do referente zoológico.
- (B) Substantivo, artigo, substantivo e adjetivo, em estrutura classificatória típica de designações de espécies animais.
- (C) Substantivo, preposição, substantivo e adjetivo, organizados em sequência fixa que forma uma única unidade lexical.
- (D) Substantivo simples seguido de locução adjetiva, empregada para caracterizar semanticamente o núcleo nominal do período.

Questão 08

Antes de sair, sussurrou à filha que "ficasse" deitada e que "voltaria" pela manhã.

Os verbos destacados na frase encontram-se conjugados, respectivamente, no:

- (A) Pretérito imperfeito do indicativo e futuro do pretérito do indicativo.
- (B) Pretérito imperfeito do subjuntivo e futuro do pretérito do indicativo.
- (C) Pretérito mais-que-perfeito do subjuntivo e futuro do pretérito do indicativo.
- (D) Presente do subjuntivo e futuro do presente do indicativo.

Questão 09

Por volta das onze horas da noite de treze de abril de 1699, em uma aldeia do norte da Inglaterra, Jane Rowth, de nove anos, despertou ao lado da mãe.

Em relação à sintaxe da oração, assinale a alternativa CORRETA:

- (A) O sujeito é composto, uma vez que a presença das expressões "Jane Rowth" e "a mãe" indica dois núcleos nominais semanticamente envolvidos no evento descrito.
- (B) O sujeito é simples, com núcleo expresso no nome próprio "Jane Rowth", enquanto o restante do período integra o predicado verbal.

- (C) O predicado é verbo-nominal, pois o verbo "despertou" indica ação e o termo "ao lado da mãe" funciona como predicativo do sujeito, atribuindo-lhe característica.
- (D) O predicado é nominal, pois o verbo "despertou" atua como verbo de ligação ao associar o sujeito a uma característica expressa no complemento da oração.

Questão 10

Ao discutir costumes de outras épocas, um texto pode combinar narrativa e explicação, articulando um fato inicial a informações posteriores para construir uma interpretação ampla, com progressão temática e encadeamento de ideias.

De acordo com o assunto tratado, analise as afirmações a seguir e assinale a alternativa CORRETA.

- (A) O texto prioriza a contextualização historiográfica do tema ao informar a pesquisa de Ekirch e os registros encontrados, indicando que o evento de 1699 funciona como recurso de abertura para introduzir o assunto.
- (B) O texto apresenta a mudança de hábitos de sono como resultado de transformações sociais e tecnológicas, relacionando o abandono do sono bifásico à Revolução Industrial e à ampliação da iluminação artificial.
- (C) O texto usa um caso individual como ponto de partida para desenvolver uma análise histórica mais ampla sobre hábitos de sono, conectando o episódio inicial à investigação posterior.
- (D) O texto combina narrativa e exposição ao apresentar episódio inicial e, em seguida, sustentar a tese do sono bifásico com referências históricas, exemplos culturais e explicações sobre usos da vigília.

Questão 11

O sistema operacional Windows é amplamente utilizado em computadores pessoais e oferece diversos recursos para organização de arquivos, execução de programas e interação com o usuário. Considerando o ambiente Windows, analise as afirmativas a seguir:

I. O Windows permite que vários programas sejam executados simultaneamente, possibilitando ao usuário alternar entre eles por meio da barra de tarefas.

II. A Área de Trabalho é um espaço reservado exclusivamente para arquivos do sistema, não sendo possível ao usuário armazenar atalhos ou pastas pessoais.

III. O Explorador de Arquivos é a ferramenta utilizada para localizar, copiar, mover, renomear e excluir arquivos e pastas no Windows.

IV. O Painel de Controle e as Configurações do Windows permitem ao usuário alterar aspectos do sistema, como idioma, dispositivos, contas e opções de acessibilidade.

V. O Windows impede a personalização da interface gráfica, não permitindo alteração de plano de fundo,

cores ou temas visuais.

Assinale a alternativa CORRETA:

- (A) As afirmativas I, II, III, IV e V são verdadeiras.
- (B) Apenas as afirmativas I, II e V são verdadeiras.
- (C) Apenas as afirmativas II, III e V são verdadeiras.
- (D) Apenas as afirmativas I, III e IV são verdadeiras.

Questão 12

A utilização da Internet traz inúmeras facilidades, mas também exige cuidados relacionados à proteção de dados pessoais, privacidade e segurança das informações. Com base em boas práticas de segurança na Internet, analise as assertivas a seguir e marque V (verdadeira) ou F (falsa):

() O uso de senhas longas, combinando letras maiúsculas, minúsculas, números e símbolos, contribui para aumentar a segurança de contas on-line.

() Mensagens recebidas por e-mail ou aplicativos solicitando dados pessoais ou bancários devem ser analisadas com cautela, pois podem caracterizar tentativas de golpe.

() Sites que utilizam o protocolo HTTPS (protocolo de comunicação segura que utiliza criptografia) garantem, de forma absoluta, que todas as informações e conteúdos apresentados sejam verdadeiros, confiáveis e isentos de qualquer tipo de risco ao usuário.

() Manter o sistema operacional e os programas atualizados reduz a exposição a falhas de segurança conhecidas.

() Redes Wi-Fi públicas são totalmente seguras para realizar operações bancárias, desde que o dispositivo possua antivírus instalado.

() O compartilhamento excessivo de informações pessoais em redes sociais pode facilitar fraudes, golpes e roubo de identidade.

Assinale a alternativa CORRETA, considerando a sequência de V (verdadeira) e F (falsa) de cima para baixo:

- (A) V, V, F, V, F, V.
- (B) V, V, V, V, F, F.
- (C) V, F, F, V, V, V.
- (D) F, V, V, F, F, V.

Questão 13

O Microsoft Excel é amplamente utilizado para organização, análise e apresentação de dados em planilhas eletrônicas. Considerando o uso do Excel em atividades do dia a dia, analise as afirmativas a seguir:

I. O Excel não permite a proteção de células ou planilhas contra alterações, sendo qualquer conteúdo sempre editável.

II. Uma planilha pode conter várias abas, permitindo separar informações diferentes dentro do mesmo

arquivo.

III. As fórmulas do Excel sempre começam com o sinal "=", indicando que a célula realizará um cálculo ou operação.

IV. A função SOMA é utilizada exclusivamente para somar valores que estejam digitados em células consecutivas, não funcionando com intervalos separados.

V. É possível aplicar filtros em tabelas para exibir apenas os dados que atendem a critérios definidos pelo usuário.

Assinale a alternativa CORRETA:

- (A) As afirmativas I, II, III, IV e V são verdadeiras.
- (B) Apenas as afirmativas I, II e IV são verdadeiras.
- (C) Apenas as afirmativas II, III e V são verdadeiras.
- (D) Apenas as afirmativas I, II, III e IV são verdadeiras.

Questão 14

Durante o uso do computador em atividades escolares ou profissionais, diferentes programas e cuidados são necessários para produzir documentos, organizar dados e navegar com segurança. Considerando esse contexto, assinale a alternativa CORRETA:

- (A) No Microsoft Excel, as fórmulas geralmente não são atualizadas automaticamente, sendo necessário refazer os cálculos sempre que um valor da planilha é alterado.
- (B) Na navegação pela Internet, o uso de senhas simples e iguais em diferentes sites é fortemente recomendado por supostamente facilitar o acesso do usuário.
- (C) No sistema operacional Windows, é possível executar mais de um programa ao mesmo tempo, organizar arquivos em pastas e utilizar atalhos na área de trabalho.
- (D) O Microsoft Word permite inserir textos e imagens, mas não possui atualmente recursos integrados avançados de correção ortográfica em língua portuguesa.

Questão 15

O Microsoft Word é um editor de textos amplamente utilizado para elaboração de documentos acadêmicos, profissionais e pessoais. Considerando seus recursos mais usuais, analise as afirmativas a seguir:

I. O Word permite a formatação de textos com diferentes tipos e tamanhos de fonte, bem como a aplicação de negrito, itálico e sublinhado.

II. A inserção de cabeçalho e rodapé possibilita incluir elementos como numeração de páginas, data e informações fixas em todo o documento.

III. É possível inserir tabelas no documento para organizar informações em linhas e colunas.

IV. O Word não oferece recursos para revisão ortográfica e gramatical, sendo necessária a utilização de

programas externos para essa finalidade.

V. Após ser salvo, um documento do Microsoft Word torna-se automaticamente não editável, garantindo assim a integridade do arquivo.

Assinale a alternativa CORRETA:

- (A) Apenas as afirmativas I, II e III são verdadeiras.
- (B) Apenas as afirmativas I, III e IV são verdadeiras.
- (C) As afirmativas I, II, III, IV e V são verdadeiras.
- (D) Apenas as afirmativas I, II, III e IV são verdadeiras.

CONHECIMENTOS ESPECÍFICOS

Questão 16

O patrimônio público deve ser adequadamente controlado, registrado e conservado, a fim de assegurar seu uso correto e a responsabilização dos agentes que dele se utilizam. Nesse contexto, o tombamento constitui procedimento administrativo relevante. Assinale a alternativa CORRETA.

- (A) Registrar e controlar o patrimônio público para fins de conservação e responsabilidade.
- (B) Autorizar a alienação imediata de bens públicos ociosos.
- (C) Desvincular o bem da Administração Pública.
- (D) Permitir o uso exclusivo do bem pelo servidor responsável.

Questão 17

A atuação do servidor público deve refletir valores éticos compatíveis com a confiança que a sociedade deposita na Administração Pública, indo além do mero cumprimento formal das normas. Considerando os deveres éticos do servidor, assinale a alternativa CORRETA.

- (A) Conduta restrita ao cumprimento mínimo das tarefas atribuídas.
- (B) Conduta pautada por honestidade, probidade e respeito ao interesse público.
- (C) Conduta orientada por interesses pessoais e conveniência individual.
- (D) Conduta pautada exclusivamente por ordens superiores, ainda que ilegais.

Questão 18

A Lei de Acesso à Informação (LAI) concretiza o princípio constitucional da publicidade e fortalece a transparência da Administração Pública. Com base nessa legislação, analise as afirmativas:

- I. A LAI garante o acesso à informação pública.
- II. O sigilo é exceção prevista em lei.
- III. A publicidade é princípio geral da Administração.
- IV. O acesso depende de justificativa do requerente.

Assinale a alternativa CORRETA.

- (A) Estão corretas I e IV apenas.
- (B) Estão corretas II e IV apenas.
- (C) Estão corretas I, III e IV apenas.
- (D) Estão corretas I, II e III apenas.

Questão 19

Com a evolução da Administração Pública contemporânea, passou-se a exigir não apenas legalidade e legitimidade, mas também resultados efetivos na prestação dos serviços públicos. Nesse contexto, o princípio da eficiência orienta a atuação administrativa. Assinale a alternativa CORRETA.

- (A) Autoriza a flexibilização de normas legais em nome de resultados.
- (B) Exige desempenho funcional com qualidade, produtividade e economicidade.
- (C) Prioriza exclusivamente a redução de custos, ainda que com prejuízo ao serviço.
- (D) Aplica-se apenas à iniciativa privada, não à Administração Pública.

Questão 20

A organização de rotinas administrativas contribui para a padronização dos procedimentos, redução de erros e maior previsibilidade no atendimento ao público e na execução das tarefas internas. Considerando essa finalidade, assinale a alternativa CORRETA.

- (A) Priorizar interesses individuais dos servidores.
- (B) Restringir o acesso do público aos serviços administrativos.
- (C) Padronizar procedimentos para garantir eficiência e regularidade dos serviços.
- (D) Substituir a legislação por normas internas informais.

Questão 21

Os princípios constitucionais que regem a Administração Pública orientam a atuação dos agentes públicos e condicionam a validade dos atos administrativos. Considerando esses princípios, analise as afirmações a seguir e preencha as lacunas utilizando "V" para as verdadeiras e "F" para as falsas:

- () Legalidade impõe atuação conforme a lei.
- () Impessoalidade veda favorecimentos pessoais.
- () Eficiência autoriza descumprimento de normas legais.

Assinale a sequência CORRETA, de cima para baixo.

- (A) F, F, V.
- (B) V, V, F.
- (C) V, F, V.
- (D) F, V, V.

Questão 22

O planejamento do trabalho administrativo é essencial para a racionalização das atividades, a melhor utilização dos recursos disponíveis e a melhoria da qualidade dos serviços prestados ao público. À luz desse conceito, assinale a alternativa CORRETA.

- (A) Concentrar decisões exclusivamente na chefia imediata.
- (B) Eliminar a necessidade de controle e avaliação das atividades.
- (C) Organizar atividades e recursos para execução eficiente das tarefas.
- (D) Substituir normas legais por práticas informais consolidadas.

Questão 23

A organização administrativa do Estado brasileiro foi estruturada para permitir maior eficiência na prestação dos serviços públicos, admitindo tanto a atuação direta dos entes federativos quanto a descentralização por meio da criação de entidades administrativas específicas. Nesse contexto, a distinção entre administração direta e indireta assume relevância prática e jurídica. Assinale a alternativa CORRETA.

- (A) A administração direta é formada por entidades dotadas de autonomia administrativa, patrimônio próprio e capacidade processual plena.
- (B) A administração indireta é composta por órgãos internos da estrutura estatal, desprovidos de personalidade jurídica própria.
- (C) A administração indireta é composta por entidades com personalidade jurídica própria, criadas ou autorizadas por lei, e vinculadas ao ente instituidor.
- (D) A administração direta é composta por empresas públicas e sociedades de economia mista, organizadas sob regime jurídico privado.

Questão 24

Em reuniões administrativas, é necessário registrar de forma fiel e objetiva os fatos, debates e deliberações ocorridos, garantindo memória institucional e segurança jurídica. Para essa finalidade, utiliza-se a ata. Assinale a alternativa CORRETA.

- (A) Comunicar orientações internas entre setores administrativos.
- (B) Solicitar formalmente providências administrativas.
- (C) Relatar atividades periódicas de determinado órgão.
- (D) Registrar fielmente os fatos e deliberações ocorridos em reunião.

Questão 25

Os documentos oficiais possuem finalidades específicas e devem ser utilizados conforme a natureza da comunicação administrativa. Analise as afirmações a

seguir e preencha as lacunas utilizando "V" para as verdadeiras e "F" para as falsas.

- () Ofício é comunicação externa formal.
- () Memorando é comunicação interna.
- () Ata registra fatos e deliberações.

Assinale a sequência CORRETA, de cima para baixo.

- (A) V, V, V.
- (B) V, F, V.
- (C) F, V, F.
- (D) F, F, V.

Questão 26

Após o estabelecimento dos objetivos institucionais, a Administração Pública deve estruturar os meios necessários para sua consecução, distribuindo atribuições, recursos e responsabilidades. Essa atividade corresponde à função administrativa da organização. À luz desse conceito, assinale a alternativa CORRETA.

- (A) Coordenar pessoas exclusivamente por comando hierárquico.
- (B) Estabelecer metas futuras e definir estratégias de longo prazo.
- (C) Avaliar resultados obtidos e corrigir falhas identificadas.
- (D) Estruturar recursos humanos, materiais e financeiros para atingir objetivos.

Questão 27

A Lei de Acesso à Informação representa importante instrumento de transparência e controle social, assegurando ao cidadão o direito de obter informações produzidas ou custodiadas pelo Poder Público. À luz dessa lei, sem considerar jurisprudência, doutrina e outras fontes, assinale a alternativa CORRETA.

- (A) O direito irrestrito a qualquer informação, independentemente de sigilo legal.
- (B) O direito apenas às informações de interesse individual direto.
- (C) O direito exclusivo às informações de natureza orçamentária.
- (D) O direito de acesso às informações públicas, ressalvadas as hipóteses legais de sigilo.

Questão 28

No exercício das atividades administrativas, a comunicação formal entre autoridades e órgãos públicos deve observar padrões específicos de redação e finalidade. Entre os documentos oficiais utilizados para essa comunicação, destaca-se o ofício. Assinale a alternativa CORRETA.

- (A) Destina-se exclusivamente ao registro de reuniões administrativas.

- (B) Destina-se à comunicação formal entre autoridades ou órgãos públicos.
- (C) Destina-se à comunicação interna restrita entre servidores do mesmo setor.
- (D) Destina-se à solicitação informal de providências administrativas.

Questão 29

O requerimento é instrumento amplamente utilizado pelo cidadão e pelo servidor para provocar a atuação da Administração Pública, observando forma escrita e linguagem formal. Considerando sua finalidade, assinale a alternativa CORRETA.

- (A) Utilizado para registrar fatos ocorridos em reuniões.
- (B) Utilizado para comunicar decisões administrativas internas.
- (C) Utilizado para solicitar formalmente providência ou direito à autoridade competente.
- (D) Utilizado para expedir normas administrativas gerais.

Questão 30

No ciclo das funções administrativas, o controle assume papel essencial para assegurar que as ações desenvolvidas estejam em conformidade com o planejamento e com os objetivos institucionais estabelecidos. Trata-se de função permanente e indispensável à boa gestão pública. Assinale a alternativa CORRETA.

- (A) Verificar a conformidade entre o planejado e o executado.
- (B) Definir previamente metas e indicadores institucionais.
- (C) Executar diretamente políticas públicas definidas.
- (D) Organizar recursos humanos e materiais disponíveis.

Questão 31

No Direito Administrativo, a atuação dos agentes públicos está submetida a limites mais rigorosos do que aqueles impostos aos particulares, em razão da supremacia do interesse público e da indisponibilidade dos bens e interesses administrados. À luz do princípio da legalidade administrativa, assinale a alternativa CORRETA.

- (A) O agente público possui liberdade equivalente à do particular nas relações privadas.
- (B) O agente público pode agir sempre que inexistir proibição legal expressa.
- (C) O agente público somente pode agir quando houver autorização legal válida.
- (D) O agente público pode inovar na ordem jurídica para atender ao interesse público.

Questão 32

A função administrativa da direção relaciona-se

diretamente à condução das atividades humanas no âmbito da Administração Pública, envolvendo liderança, comunicação e orientação dos servidores para o alcance dos objetivos institucionais previamente definidos. Considerando essa função, assinale a alternativa CORRETA.

- (A) Envolve liderança, orientação e motivação dos servidores.
- (B) Restringe-se ao controle financeiro das atividades públicas.
- (C) Limita-se à definição estrutural dos órgãos administrativos.
- (D) Ocorre apenas no encerramento das atividades administrativas.

Questão 33

A Administração Pública utiliza diversos instrumentos de comunicação escrita, conforme a natureza da informação e o público destinatário. O memorando possui finalidade específica dentro dessa sistemática. Assinale a alternativa CORRETA.

- (A) Comunicar-se externamente com particulares e outras instituições.
- (B) Formalizar atos normativos de caráter geral.
- (C) Registrar decisões colegiadas em reuniões formais.
- (D) Comunicar-se internamente entre unidades administrativas do mesmo órgão.

Questão 34

No âmbito da Administração Pública, o planejamento constitui etapa fundamental do processo administrativo, pois antecede a execução das atividades e orienta a atuação dos órgãos e servidores. Trata-se de função voltada à definição racional de objetivos, metas e estratégias, permitindo maior previsibilidade e eficiência na atuação estatal. Considerando a função administrativa do planejamento, assinale a alternativa CORRETA.

- (A) Consiste na correção imediata de desvios operacionais identificados.
- (B) Consiste na fiscalização posterior dos resultados obtidos.
- (C) Consiste na execução direta das atividades administrativas rotineiras.
- (D) Consiste na definição prévia de objetivos e metas a serem alcançados.

Questão 35

Além da observância estrita da legalidade, a Administração Pública deve pautar sua atuação por padrões éticos de conduta, compatíveis com os valores sociais e com a finalidade pública dos atos administrativos. À luz do princípio da moralidade, assinale a alternativa CORRETA.

- (A) Exige conduta ética, honesta e leal, compatível com a finalidade pública.
- (B) Aplica-se apenas aos agentes políticos, excluídos os servidores.
- (C) Limita-se ao cumprimento formal da lei, dispensando avaliação ética.
- (D) Refere-se exclusivamente à moral privada do agente público.

Questão 36

A atuação administrativa deve estar orientada por critérios objetivos, afastando interesses pessoais, favoritismos ou perseguições. O princípio da impessoalidade visa garantir igualdade de tratamento aos administrados e neutralidade na atuação estatal. Considerando esse princípio, assinale a alternativa CORRETA.

- (A) Veda favorecimentos pessoais e exige tratamento isonômico aos administrados.
- (B) Permite atendimento diferenciado por conveniência administrativa subjetiva.
- (C) Legitima preferências fundadas em relações familiares ou afetivas.
- (D) Autoriza distinções baseadas em vínculos pessoais do agente público.

Questão 37

No âmbito do Estado Democrático de Direito, a Administração Pública exerce papel essencial na concretização das políticas públicas e na prestação dos serviços à coletividade. Diferencia-se das demais funções estatais por sua atuação contínua, prática e imediata, voltada à execução das decisões políticas previamente estabelecidas. Considerando o conceito e a finalidade da Administração Pública, assinale a alternativa CORRETA.

- (A) Consiste na atividade estatal voltada à satisfação do interesse público, exercida sob regime jurídico predominantemente público.
- (B) Consiste na atividade jurisdicional voltada à solução de conflitos, exercida sob regime processual específico.
- (C) Consiste na atividade política estatal voltada à elaboração das leis, exercida sob regime legislativo próprio.
- (D) Consiste na atividade econômica estatal voltada à obtenção de lucro, exercida sob regime concorrencial.

Questão 38

O relatório é documento essencial para a avaliação das atividades administrativas, permitindo o acompanhamento de ações, resultados e desempenho institucional ao longo do tempo. Considerando sua finalidade, assinale a alternativa CORRETA.

- (A) Solicitar providências individuais à autoridade competente.
- (B) Expor atividades, resultados e análises de determinado período ou ação.
- (C) Registrar compromissos assumidos em reuniões formais.
- (D) Comunicar decisões administrativas urgentes entre autoridades.

Questão 39

O servidor público, ao utilizar ou guardar bens pertencentes à Administração, assume deveres específicos relacionados à conservação e ao uso adequado desses bens. Considerando essa responsabilidade funcional, assinale a alternativa CORRETA.

- (A) O servidor é responsável pela conservação e uso adequado dos bens públicos.
- (B) O servidor responde apenas quando autorizado por norma expressa.
- (C) O servidor não responde por danos causados a bens públicos sob sua guarda.
- (D) O servidor responde apenas se houver dolo comprovado.

Questão 40

A transparência dos atos administrativos constitui elemento essencial para o controle social e para a legitimidade da atuação estatal. O princípio da publicidade estabelece a regra geral de divulgação dos atos da Administração, com exceções expressamente previstas. Assinale a alternativa CORRETA.

- (A) Impõe a divulgação dos atos administrativos, ressalvadas as hipóteses legais de sigilo.
- (B) Aplica-se apenas aos atos normativos, excluídos os atos administrativos.
- (C) Autoriza a ocultação de atos administrativos por conveniência do gestor.
- (D) É facultativa, dependendo de decisão discricionária da autoridade.

RASCUNHO NÃO DESTAQUE