

EDITAL Nº 001/2025 DO CONCURSO  
PÚBLICO UNIFICADO PARA O MUNICÍPIO  
DE SÃO JOSÉ DO CAMPESTRE (RN)

MUNICÍPIO DE SÃO JOSÉ DO  
CAMPESTRE (RN)

**MANHÃ**

**AGENTE DE COMBATE A ENDEMIAS  
SAÚDE**

**Atenção: Fraudar ou tentar fraudar Concursos Públicos é Crime previsto no art. 311-A do Código Penal.**

**ORIENTAÇÕES IMPORTANTES AO CANDIDATO:**

**1. Conferência de documentos:**

- ✓ Verifique seu nome, número do documento e número de inscrição em todos os materiais entregues.
- ✓ Confira o Caderno de Questões quanto a falhas de impressão ou numeração.

**2. Cumprimento das normas:**

- ✓ O descumprimento de qualquer regra constante no Edital, Caderno de Questões ou Folha de Respostas poderá acarretar a eliminação do candidato.

**3. Folha de Respostas:**

- ✓ É o único documento válido para avaliação.
- ✓ Preencha corretamente o campo da assinatura.
- ✓ Assinale apenas uma alternativa por item.
- ✓ Utilize apenas caneta esferográfica azul ou preta.
- ✓ Devolva a Folha de Respostas preenchida e assinada ao fiscal.

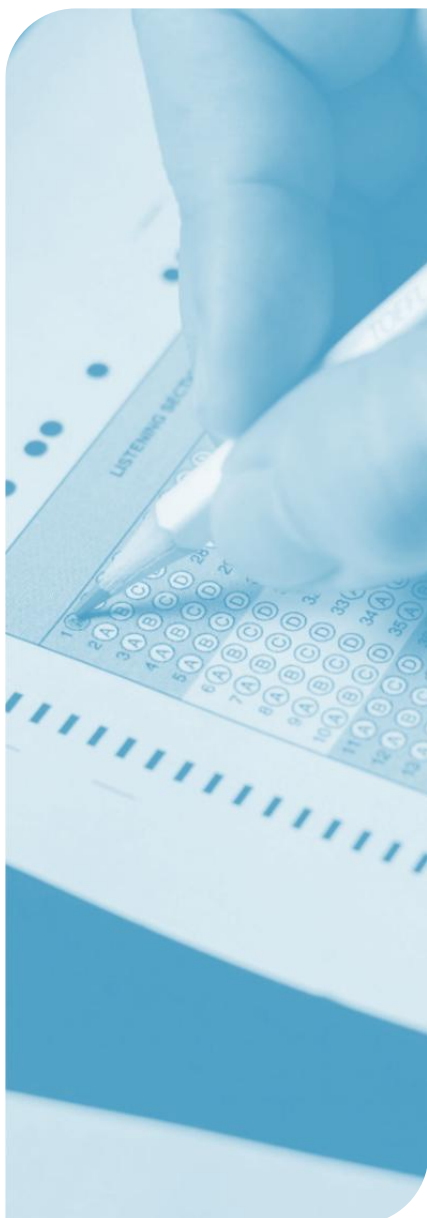
**4. Divulgação de provas e gabaritos:**

- ✓ Estarão disponíveis no site do Instituto IGEDUC ([www.igeduc.org.br](http://www.igeduc.org.br)), conforme o Edital.

**5. Condutas proibidas:**

- ✓ Manusear o Caderno de Questões antes do horário oficial.
- ✓ Comunicar-se com outros candidatos durante a prova.
- ✓ Usar aparelhos eletrônicos de qualquer tipo.
- ✓ Anotar o gabarito fora da Folha de Respostas.

**6. Salvo disposição em contrário no enunciado da questão, as questões de legislação deverão ser respondidas com base na versão vigente e mais atualizada de cada norma legal.**



## CONHECIMENTOS GERAIS

O texto seguinte servirá de base para responder às questões de 1 a 10.

### A surpreendente rotina de sono que era a regra na Idade Média (e por que a abandonamos)

Por volta das onze horas da noite de treze de abril de 1699, em uma aldeia do norte da Inglaterra, Jane Rowth, de nove anos, despertou ao lado da mãe. A mulher levantou-se, foi até a lareira e começou a fumar o cachimbo, quando dois homens surgiram à janela e a chamaram para acompanhá-los. Jane relataria depois que a mãe parecia esperá-los. Antes de sair, sussurrou à filha que ficasse deitada e que voltaria pela manhã. Não voltou: foi assassinada naquela noite, e o crime jamais foi esclarecido.

No início dos anos 1990, o historiador Roger Ekirch encontrou o depoimento de Jane no Escritório de Registros Públicos de Londres, ao pesquisar a história das horas noturnas. Ele via nos registros judiciais fontes privilegiadas para compreender hábitos cotidianos. Até então, acreditava que o sono fosse uma constante biológica, sem grandes variações históricas. O testemunho de Jane o fez rever essa ideia: ela mencionava ter acordado do primeiro sono como algo absolutamente normal, o que sugeria uma noite dividida em duas partes.

A partir daí, Ekirch encontrou inúmeras referências ao chamado sono bifásico. Não era exclusivo da Inglaterra: na França e na Itália também. Há indícios do hábito na África, na Ásia, na Austrália, no Oriente Médio e no Brasil. Um registro do Rio de Janeiro, de 1555, relata que os tupinambás comiam após o primeiro sono; no século 19, textos de Mascate, em Omã, descrevem o recolhimento antes das vinte e duas horas. Para Ekirch, o sono em dois períodos foi dominante por milênios, com referências desde A Odisseia, do século 8 a.C., até o início do século 20.

No século 17, a rotina noturna começava cedo. Entre vinte e uma e vinte e três horas, quem podia, deitava-se em colchões simples; os mais pobres dormiam sobre plantas ou no chão. Dormir em conjunto era comum, exigindo regras de conduta e posições definidas na cama. Após cerca de duas horas, muitos despertavam naturalmente para a vigília, que se estendia da noite até por volta de uma hora da manhã. Esse intervalo era usado para diversas tarefas: alimentar o fogo, cuidar de animais, remendar roupas, preparar materiais domésticos. Também havia espaço para práticas religiosas, reflexões, conversas e intimidade entre casais, quando a exaustão do trabalho já havia diminuído.

Depois desse período acordado, retornava-se à cama para o segundo sono, considerado o sono da manhã, que durava até o amanhecer. Ekirch aponta referências ao sistema desde a Antiguidade, em autores como Plutarco, Pausânias, Lívio e Virgílio. Entre cristãos, a vigília ganhou importância: no século 6, São Bento

determinava que monges se levantassem à meia-noite para orações, prática que se difundiu para além dos mosteiros.

A divisão do sono também ocorre no mundo animal. Muitas espécies repousam em períodos separados, adaptando-se às condições ambientais. O lêmure-de-cauda-anelada, por exemplo, apresenta padrões semelhantes aos humanos pré-industriais. Para o pesquisador David Samson, da Universidade de Toronto, essa diversidade entre primatas levanta a hipótese de que humanos também tenham evoluído para um sono segmentado.

Ekirch encontrou respaldo científico ao conhecer, em 1995, um experimento conduzido por Thomas Wehr, nos Estados Unidos. Quinze homens, submetidos a redução da exposição à luz, passaram a dormir em dois períodos separados por vigília após algumas semanas. A melatonina indicou ajuste biológico do ritmo circadiano. Mais tarde, Samson observou padrão semelhante em uma comunidade sem eletricidade em Madagascar, sugerindo que o sono bifásico persiste em regiões remotas.

Para Ekirch, o abandono desse modelo a partir do século 19 se relaciona à Revolução Industrial. A expansão da iluminação artificial permitiu ficar acordado até mais tarde, sem alterar a exigência de acordar cedo, comprimindo o descanso. O primeiro sono se prolongou, o segundo se reduziu, até desaparecer. Embora experimentos indiquem que a luz artificial, isoladamente, talvez não explique tudo, no fim do século 20 o sono segmentado havia sido esquecido.

Essa mudança também alterou comportamentos e expectativas. Acordar cedo passou a ser sinônimo de produtividade, e despertares noturnos se tornaram fonte de ansiedade. Ekirch observa que saber que acordar no meio da noite já foi normal pode aliviar parte desse pânico, sem minimizar os distúrbios do sono atuais. Ele ressalta que o abandono do sono bifásico não implica, necessariamente, pior qualidade de descanso. Em muitos aspectos, o século 21 oferece condições mais seguras e confortáveis: menos riscos, mais conforto, menos ameaças físicas. Assim, embora possamos ter perdido conversas noturnas e reflexões da vigília, ganhamos noites mais protegidas e previsíveis.

<https://www.bbc.com/portuguese/articles/cgjnvp845dxo>. adaptado.

### Questão 01

O "lêmure-de-cauda-anelada", por exemplo, apresenta padrões semelhantes aos humanos pré-industriais.

Em relação aos elementos morfológicos que compõem o substantivo destacado, assinale a alternativa CORRETA.

- (A) Substantivo, substantivo e adjetivo, ligados por relação explicativa interna responsável pela especificação do referente zoológico.
- (B) Substantivo, artigo, substantivo e adjetivo, em estrutura classificatória típica de designações de espécies animais.

- (C) Substantivo simples seguido de locução adjetiva, empregada para caracterizar semanticamente o núcleo nominal do período.
- (D) Substantivo, preposição, substantivo e adjetivo, organizados em sequência fixa que forma uma única unidade lexical.

### Questão 02

Antes de sair, sussurrou à filha que "ficasse" deitada e que "voltaria" pela manhã.

Os verbos destacados na frase encontram-se conjugados, respectivamente, no:

- (A) Presente do subjuntivo e futuro do presente do indicativo.
- (B) Pretérito imperfeito do subjuntivo e futuro do pretérito do indicativo.
- (C) Pretérito mais-que-perfeito do subjuntivo e futuro do pretérito do indicativo.
- (D) Pretérito imperfeito do indicativo e futuro do pretérito do indicativo.

### Questão 03

Depois desse período acordado, retornava-se à cama para o segundo sono, considerado o sono da manhã, que durava até o amanhecer.

Para Ekirch, o abandono desse modelo a partir do século 19 se relaciona à Revolução Industrial.

Em relação aos mecanismos de coesão textual, assinale a alternativa CORRETA.

- (A) O termo "que" funciona como elemento expletivo de ligação sintática, sem referência definida, exercendo papel acessório na organização do período.
- (B) O termo "que" atua como conjunção integrante, introduzindo oração subordinada substantiva desvinculada de referente nominal expresso.
- (C) O pronome "que" estabelece apenas coesão sequencial, indicando progressão temporal entre os enunciados, sem relação direta de retomada nominal no período.
- (D) O pronome relativo "que" estabelece coesão referencial ao retomar o substantivo "sono", garantindo a articulação sintática e semântica do período.

### Questão 04

Depois desse período acordado, retornava-se "à" cama para o segundo sono, considerado o sono da manhã, que durava até o amanhecer.

Em relação ao emprego do sinal indicativo de crase, a ocorrência destacada justifica-se porque há:

- (A) Ocorrência do acento grave explicada pela presença de verbo de movimento e por uma suposta regra geral aplicável a substantivos femininos locativos.

- (B) Incidência do sinal de crase associada ao valor locativo da expressão, considerada na construção sintática do período e na relação de movimento implícita.
- (C) Regência nominal do substantivo "cama", que impõe simultaneamente a presença de preposição e de artigo definidos na construção apresentada.
- (D) Fusão da preposição "a", exigida pelo verbo "retornar", com o artigo definido feminino que acompanha o substantivo "cama", neste caso específico.

### Questão 05

Há "indícios do hábito" na África, na Ásia, na Austrália, no Oriente Médio e no Brasil.

Sintaticamente, o termo destacado nesta frase trata-se de:

- (A) Objeto direto do verbo "há", núcleo nominal acompanhado de complemento preposicionado.
- (B) Predicativo do sujeito, atribuindo característica semântica ao termo implícito do período mencionado.
- (C) Complemento nominal, dependente do verbo e introduzido por preposição obrigatória.
- (D) Sujeito simples da oração, determinado pelo verbo impessoal e posposto por exigência sintática nominal.

### Questão 06

Ao discutir costumes de outras épocas, um texto pode combinar narrativa e explicação, articulando um fato inicial a informações posteriores para construir uma interpretação ampla, com progressão temática e encadeamento de ideias.

De acordo com o assunto tratado, analise as afirmações a seguir e assinale a alternativa CORRETA.

- (A) O texto combina narrativa e exposição ao apresentar episódio inicial e, em seguida, sustentar a tese do sono bifásico com referências históricas, exemplos culturais e explicações sobre usos da vigília.
- (B) O texto prioriza a contextualização historiográfica do tema ao informar a pesquisa de Ekirch e os registros encontrados, indicando que o evento de 1699 funciona como recurso de abertura para introduzir o assunto.
- (C) O texto usa um caso individual como ponto de partida para desenvolver uma análise histórica mais ampla sobre hábitos de sono, conectando o episódio inicial à investigação posterior.
- (D) O texto apresenta a mudança de hábitos de sono como resultado de transformações sociais e tecnológicas, relacionando o abandono do sono bifásico à Revolução Industrial e à ampliação da iluminação artificial.

### Questão 07

Mais tarde, Samson observou padrão semelhante "em uma comunidade sem eletricidade em Madagascar".

Em relação à sintaxe da oração, assinale a alternativa CORRETA.

- (A) O trecho destacado funciona como complemento nominal exigido pela regência do verbo "observar", completando semanticamente o predicado verbal do enunciado apresentado.
- (B) O trecho destacado constitui predicativo do sujeito, atribuindo característica circunstancial ao termo "Samson" no contexto sintático do período apresentado em questão.
- (C) O trecho destacado exerce a função de adjunto adverbial de lugar, incidindo sobre o verbo e indicando circunstância espacial relacionada à ação observada.
- (D) O segmento destacado distribui-se em dois adjuntos adverbiais distintos, um de lugar e outro de circunstância, ambos associados diretamente ao verbo do período analisado.

### Questão 08

Por volta das onze horas da noite de treze de abril de 1699, em uma aldeia do norte da Inglaterra, Jane Rowth, de nove anos, despertou ao lado da mãe.

Em relação à sintaxe da oração, assinale a alternativa CORRETA:

- (A) O sujeito é simples, com núcleo expresso no nome próprio "Jane Rowth", enquanto o restante do período integra o predicado verbal.
- (B) O predicado é nominal, pois o verbo "despertou" atua como verbo de ligação ao associar o sujeito a uma característica expressa no complemento da oração.
- (C) O predicado é verbo-nominal, pois o verbo "despertou" indica ação e o termo "ao lado da mãe" funciona como predicativo do sujeito, atribuindo-lhe característica.
- (D) O sujeito é composto, uma vez que a presença das expressões "Jane Rowth" e "a mãe" indica dois núcleos nominais semanticamente envolvidos no evento descrito.

### Questão 09

Depois desse período acordado, retornava-se à cama para o segundo sono, considerado o sono da manhã, que durava até o amanhecer.

Em relação à sintaxe do período, assinale a alternativa CORRETA.

- (A) O período organiza-se por duas orações subordinadas adjetivas restritivas, entendidas como essenciais para delimitar o referente nominal mencionado no enunciado.

- (B) O período contém uma oração subordinada adverbial temporal e uma oração reduzida de gerúndio, ambas responsáveis por indicar circunstâncias da ação verbal.
- (C) O período apresenta uma oração reduzida de particípio e uma subordinada adjetiva explicativa; esta última referida explicitamente ao substantivo "sono".
- (D) O período é composto por uma oração subordinada substantiva e por uma oração coordenada explicativa, ambas vinculadas semanticamente ao verbo "retornar".

### Questão 10

Após cerca de duas horas, muitos despertavam naturalmente para a vigília, que se estendia da noite até por volta de "uma" hora da manhã.

Em relação ao emprego das classes de palavras, a palavra destacada exerce a função de:

- (A) Artigo definido, uma vez que particulariza o substantivo "hora" dentro da referência temporal estabelecida pela organização sintática do período.
- (B) Pronome indefinido, já que introduz noção temporal limitada e não plenamente especificada relacionada ao período da manhã mencionado.
- (C) Artigo indefinido, pois antecede o substantivo "hora" e contribui para sua determinação nominal na expressão temporal construída no enunciado.
- (D) Numeral cardinal, pois indica quantidade exata de tempo associada ao substantivo "hora" na marcação temporal do enunciado.

### Questão 11

Durante o uso do computador em atividades escolares ou profissionais, diferentes programas e cuidados são necessários para produzir documentos, organizar dados e navegar com segurança. Considerando esse contexto, assinale a alternativa CORRETA:

- (A) No sistema operacional Windows, é possível executar mais de um programa ao mesmo tempo, organizar arquivos em pastas e utilizar atalhos na área de trabalho.
- (B) No Microsoft Excel, as fórmulas geralmente não são atualizadas automaticamente, sendo necessário refazer os cálculos sempre que um valor da planilha é alterado.
- (C) Na navegação pela Internet, o uso de senhas simples e iguais em diferentes sites é fortemente recomendado por supostamente facilitar o acesso do usuário.
- (D) O Microsoft Word permite inserir textos e imagens, mas não possui atualmente recursos integrados avançados de correção ortográfica em língua portuguesa.

## Questão 12

O Microsoft Excel é amplamente utilizado para organização, análise e apresentação de dados em planilhas eletrônicas. Considerando o uso do Excel em atividades do dia a dia, analise as afirmativas a seguir:

I. O Excel não permite a proteção de células ou planilhas contra alterações, sendo qualquer conteúdo sempre editável.

II. Uma planilha pode conter várias abas, permitindo separar informações diferentes dentro do mesmo arquivo.

III. As fórmulas do Excel sempre começam com o sinal "=", indicando que a célula realizará um cálculo ou operação.

IV. A função SOMA é utilizada exclusivamente para somar valores que estejam digitados em células consecutivas, não funcionando com intervalos separados.

V. É possível aplicar filtros em tabelas para exibir apenas os dados que atendem a critérios definidos pelo usuário.

Assinale a alternativa CORRETA:

- (A) As afirmativas I, II, III, IV e V são verdadeiras.
- (B) Apenas as afirmativas I, II e IV são verdadeiras.
- (C) Apenas as afirmativas II, III e V são verdadeiras.
- (D) Apenas as afirmativas I, II, III e IV são verdadeiras.

## Questão 13

O Microsoft Word é um editor de textos amplamente utilizado para elaboração de documentos acadêmicos, profissionais e pessoais. Considerando seus recursos mais usuais, analise as afirmativas a seguir:

I. O Word permite a formatação de textos com diferentes tipos e tamanhos de fonte, bem como a aplicação de negrito, itálico e sublinhado.

II. A inserção de cabeçalho e rodapé possibilita incluir elementos como numeração de páginas, data e informações fixas em todo o documento.

III. É possível inserir tabelas no documento para organizar informações em linhas e colunas.

IV. O Word não oferece recursos para revisão ortográfica e gramatical, sendo necessária a utilização de programas externos para essa finalidade.

V. Após ser salvo, um documento do Microsoft Word torna-se automaticamente não editável, garantindo assim a integridade do arquivo.

Assinale a alternativa CORRETA:

- (A) As afirmativas I, II, III, IV e V são verdadeiras.
- (B) Apenas as afirmativas I, III e IV são verdadeiras.
- (C) Apenas as afirmativas I, II e III são verdadeiras.
- (D) Apenas as afirmativas I, II, III e IV são verdadeiras.

## Questão 14

A utilização da Internet traz inúmeras facilidades, mas também exige cuidados relacionados à proteção de dados pessoais, privacidade e segurança das informações. Com base em boas práticas de segurança na Internet, analise as assertivas a seguir e marque V (verdadeira) ou F (falsa):

(\_\_ ) O uso de senhas longas, combinando letras maiúsculas, minúsculas, números e símbolos, contribui para aumentar a segurança de contas on-line.

(\_\_ ) Mensagens recebidas por e-mail ou aplicativos solicitando dados pessoais ou bancários devem ser analisadas com cautela, pois podem caracterizar tentativas de golpe.

(\_\_ ) Sites que utilizam o protocolo HTTPS (protocolo de comunicação segura que utiliza criptografia) garantem, de forma absoluta, que todas as informações e conteúdos apresentados sejam verdadeiros, confiáveis e isentos de qualquer tipo de risco ao usuário.

(\_\_ ) Manter o sistema operacional e os programas atualizados reduz a exposição a falhas de segurança conhecidas.

(\_\_ ) Redes Wi-Fi públicas são totalmente seguras para realizar operações bancárias, desde que o dispositivo possua antivírus instalado.

(\_\_ ) O compartilhamento excessivo de informações pessoais em redes sociais pode facilitar fraudes, golpes e roubo de identidade.

Assinale a alternativa CORRETA, considerando a sequência de V (verdadeira) e F (falsa) de cima para baixo:

- (A) V, F, F, V, V, V.
- (B) F, V, V, F, F, V.
- (C) V, V, V, V, F, F.
- (D) V, V, F, V, F, V.

## Questão 15

O sistema operacional Windows é amplamente utilizado em computadores pessoais e oferece diversos recursos para organização de arquivos, execução de programas e interação com o usuário. Considerando o ambiente Windows, analise as afirmativas a seguir:

I. O Windows permite que vários programas sejam executados simultaneamente, possibilitando ao usuário alternar entre eles por meio da barra de tarefas.

II. A Área de Trabalho é um espaço reservado exclusivamente para arquivos do sistema, não sendo possível ao usuário armazenar atalhos ou pastas pessoais.

III. O Explorador de Arquivos é a ferramenta utilizada para localizar, copiar, mover, renomear e excluir arquivos e pastas no Windows.

IV. O Painel de Controle e as Configurações do Windows permitem ao usuário alterar aspectos do sistema, como

idioma, dispositivos, contas e opções de acessibilidade.

V. O Windows impede a personalização da interface gráfica, não permitindo alteração de plano de fundo, cores ou temas visuais.

Assinale a alternativa CORRETA:

- (A) Apenas as afirmativas I, III e IV são verdadeiras.
- (B) Apenas as afirmativas I, II e V são verdadeiras.
- (C) Apenas as afirmativas II, III e V são verdadeiras.
- (D) As afirmativas I, II, III, IV e V são verdadeiras.

## CONHECIMENTOS ESPECÍFICOS

### Questão 16

A esquistossomose é uma doença parasitária associada a condições ambientais específicas, envolvendo hospedeiros intermediários e contato humano com água contaminada. As ações do Agente de Combate às Endemias incluem vigilância ambiental, orientação da população e identificação de áreas de risco para a transmissão da doença.

Agora, abaixo marque V para verdadeiro e F para falso nos itens abaixo:

( ) A esquistossomose é transmitida quando cercárias liberadas por caramujos penetram ativamente pela pele humana em contato com água contaminada.

( ) A presença de caramujos do gênero *Biomphalaria* é fator essencial para a manutenção do ciclo de transmissão da esquistossomose.

( ) A transmissão da esquistossomose ocorre por ingestão de água contaminada, sem relação com o contato cutâneo.

( ) A orientação da população para evitar contato com águas potencialmente contaminadas contribui para a prevenção da esquistossomose.

Abaixo marque a alternativa correta de cima para baixo:

- (A) F, V, V, F.
- (B) V, V, F, V.
- (C) V, F, F, V.
- (D) V, V, V, F.

### Questão 17

A leishmaniose é uma zoonose causada por protozoários do gênero *Leishmania*, transmitida por flebotomíneos. A doença apresenta formas clínicas distintas e envolve a participação de reservatórios animais, exigindo ações integradas de vigilância ambiental, controle vetorial e orientação da população. O Agente de Combate às Endemias atua na identificação de áreas de risco e na educação em saúde. Agora, abaixo marque V, para verdadeiro, e F, para falso, nos itens abaixo:

( ) A leishmaniose é transmitida ao ser humano pela picada de flebotomíneos infectados.

( ) O controle da leishmaniose envolve ações de

vigilância ambiental e orientação da população sobre medidas preventivas.

( ) A transmissão da leishmaniose ocorre diretamente de pessoa para pessoa, sem participação de vetores.

( ) A presença de reservatórios animais pode contribuir para a manutenção do ciclo de transmissão da leishmaniose.

Abaixo marque a alternativa correta de cima para baixo:

- (A) F, V, V, F.
- (B) V, V, F, V.
- (C) V, F, F, V.
- (D) V, V, V, F.

### Questão 18

O Zika vírus é uma arbovirose transmitida principalmente pelo mosquito *Aedes aegypti*, apresentando relevância em saúde pública devido às possíveis complicações neurológicas e às consequências para gestantes e recém-nascidos. As ações de vigilância e controle vetorial são fundamentais para reduzir a circulação do vírus e prevenir novos casos. O Agente de Combate às Endemias atua na eliminação de criadouros, na orientação da população e no acompanhamento das áreas com maior risco de transmissão. Em um bairro com registros recentes de casos suspeitos de Zika vírus, o agente intensifica as visitas domiciliares e as ações educativas. Considerando as medidas de prevenção e controle do Zika vírus, assinale a alternativa CORRETA.

- (A) O Zika vírus não apresenta relevância para a saúde pública, pois não está associado a complicações neurológicas ou congênitas.
- (B) A eliminação de focos do *Aedes aegypti* e a orientação da população sobre o uso de medidas de proteção individual contribuem para a prevenção da transmissão do Zika vírus.
- (C) As ações de controle do Zika vírus devem ser realizadas apenas após a confirmação laboratorial de casos, não sendo necessárias medidas preventivas contínuas.
- (D) A transmissão do Zika vírus ocorre exclusivamente por contato direto entre pessoas, não estando relacionada à presença de mosquitos vetores.

### Questão 19

As zoonoses são doenças ou infecções naturalmente transmitidas entre animais e seres humanos, representando um importante desafio para a saúde pública. O Agente de Combate às Endemias atua na orientação da população, na vigilância ambiental e no apoio às ações de prevenção e controle dessas doenças no território. Considerando os conceitos e as estratégias de prevenção das zoonoses, assinale a alternativa CORRETA.

- (A) As zoonoses são transmitidas entre animais e seres humanos e exigem ações preventivas.

- (B) As zoonoses afetam exclusivamente animais domésticos, não oferecendo risco à saúde humana.
- (C) O controle das zoonoses é responsabilidade exclusiva dos serviços hospitalares, não envolvendo ações no território.
- (D) A prevenção das zoonoses limita-se ao tratamento dos animais doentes, não sendo necessárias ações de vigilância ou educação em saúde.

### Questão 20

A leptospirose é uma doença infecciosa causada por bactérias do gênero *Leptospira*, frequentemente associada a enchentes, áreas com saneamento inadequado e presença de roedores. O Agente de Combate às Endemias desempenha papel fundamental na identificação de fatores de risco ambientais, na orientação da população e na adoção de medidas preventivas para reduzir a exposição humana ao agente causador. Após períodos de chuvas intensas, uma comunidade apresenta aumento de casos suspeitos de leptospirose. Considerando as ações de prevenção e controle da leptospirose, assinale a alternativa CORRETA.

- (A) A ocorrência da leptospirose limita-se a áreas rurais, não sendo considerada um problema relevante em ambientes urbanos, mesmo após períodos de enchentes.
- (B) O controle da leptospirose ocorre apenas por meio do tratamento clínico dos casos humanos confirmados, não sendo necessárias ações ambientais ou educativas junto à população.
- (C) A prevenção da leptospirose envolve o controle de roedores, a melhoria das condições de saneamento e a orientação da população para evitar contato com água ou lama potencialmente contaminadas.
- (D) A prevenção da leptospirose baseia-se exclusivamente no uso de repelentes contra insetos, sem relação com saneamento básico, presença de roedores ou exposição a ambientes alagados.

### Questão 21

A dengue é uma doença infecciosa viral transmitida principalmente pelo mosquito *Aedes aegypti*, representando um importante problema de saúde pública no Brasil. O controle da dengue depende de ações contínuas de vigilância, eliminação de criadouros, orientação da população e identificação precoce de casos suspeitos. O Agente de Combate às Endemias atua diretamente nas visitas domiciliares, na orientação comunitária e no monitoramento de focos do vetor. Em uma área urbana com aumento de casos de dengue, o agente identifica recipientes com água parada em quintais residenciais. Considerando as ações de prevenção e controle da dengue, assinale a alternativa CORRETA.

- (A) A eliminação de recipientes que acumulam água parada é uma das principais medidas para interromper o ciclo de reprodução do *Aedes aegypti* e reduzir a transmissão da dengue.
- (B) A prevenção da dengue baseia-se exclusivamente na aplicação de inseticidas químicos, sendo dispensáveis ações de eliminação de criadouros e orientação da população.
- (C) O controle da dengue é responsabilidade exclusiva dos serviços de saúde, não sendo necessária a participação da população nas ações preventivas.
- (D) A transmissão da dengue ocorre apenas em ambientes rurais, não havendo relação com áreas urbanas ou domiciliares.

### Questão 22

A Doença de Chagas é uma zoonose causada pelo protozoário *Trypanosoma cruzi*, transmitida principalmente por insetos triatomíneos, conhecidos popularmente como barbeiros. A vigilância entomológica, a melhoria das condições habitacionais e a educação em saúde são fundamentais para o controle da doença. O Agente de Combate às Endemias atua na identificação de vetores, na orientação da população e na notificação de achados relevantes. Em uma área rural, durante visita domiciliar, o agente encontra insetos suspeitos em frestas das paredes de uma residência. Considerando a transmissão e o controle da Doença de Chagas, assinale a alternativa CORRETA.

- (A) A Doença de Chagas pode ser transmitida quando fezes de triatomíneos contaminadas com *Trypanosoma cruzi* entram em contato com lesões da pele ou mucosas, sendo essencial a vigilância e o controle do vetor.
- (B) A Doença de Chagas é transmitida exclusivamente pela picada direta do inseto vetor, ocorrendo a infecção sem qualquer participação das fezes do triatomíneo no processo.
- (C) O controle da Doença de Chagas depende apenas do tratamento clínico das pessoas infectadas, não sendo necessárias ações de vigilância entomológica ou melhoria das condições habitacionais.
- (D) A Doença de Chagas ocorre apenas em ambientes urbanos, não apresentando relação com áreas rurais nem com condições habitacionais que favoreçam a presença do vetor.

### Questão 23

A raiva é uma zoonose viral grave, com alta letalidade, transmitida principalmente pela saliva de animais infectados. O Agente de Combate às Endemias atua na vigilância de animais suspeitos, na orientação da população e na notificação de ocorrências, contribuindo para a prevenção e o controle da doença. Agora, abaixo marque V para verdadeiro e F para falso nos itens abaixo:

- (\_\_\_) A raiva pode ser transmitida ao ser humano por meio de mordidas, arranhaduras ou contato da saliva de

animais infectados com mucosas ou feridas.

() A vacinação de cães e gatos é uma das principais estratégias para a prevenção da raiva humana.

() A raiva apresenta tratamento específico eficaz após o aparecimento dos sinais clínicos, garantindo alta taxa de cura.

() A orientação da população sobre cuidados com animais e a notificação de casos suspeitos contribuem para o controle da raiva.

Abaixo marque a alternativa correta de cima para baixo:

- (A) V, V, V, F.
- (B) V, V, F, V.
- (C) V, F, F, V.
- (D) F, V, V, F.

### Questão 24

A hanseníase é uma doença infecciosa crônica de importância epidemiológica no Brasil, causada pelo *Mycobacterium leprae*. A detecção precoce, o tratamento oportuno e o acompanhamento dos contatos são estratégias fundamentais para interromper a cadeia de transmissão e prevenir incapacidades físicas. Nesse contexto, o Agente de Combate às Endemias atua na orientação da população e no apoio às ações de vigilância em saúde. Considerando esses aspectos, assinale a alternativa CORRETA.

- (A) A hanseníase é uma condição hereditária, sem relação com agentes infecciosos identificáveis, não exigindo ações de vigilância, diagnóstico precoce ou acompanhamento de contatos.
- (B) A hanseníase é transmitida principalmente por via respiratória em contatos próximos e prolongados com pessoas não tratadas; o diagnóstico precoce, o tratamento adequado e a vigilância de contatos são essenciais para o controle da doença.
- (C) O tratamento da hanseníase não interfere na transmissão da doença nem na prevenção de incapacidades físicas, tendo apenas finalidade sintomática.
- (D) A transmissão da hanseníase ocorre exclusivamente por meio de objetos contaminados, sendo desnecessário o acompanhamento de contatos próximos ou domiciliares.

### Questão 25

A malária é uma doença parasitária transmitida por vetores, com maior ocorrência em regiões específicas do país. O Agente de Combate às Endemias atua em ações de vigilância, prevenção e controle dessa doença, incluindo atividades de orientação à população e monitoramento do vetor. Considerando os aspectos epidemiológicos e as ações de controle da malária, assinale a alternativa CORRETA.

- (A) A malária não apresenta relação com fatores ambientais, e a identificação precoce dos casos não interfere na dinâmica de transmissão da doença.
- (B) O controle da malária baseia-se exclusivamente no tratamento medicamentoso dos casos confirmados, não sendo necessárias ações preventivas ou ambientais.
- (C) A malária é transmitida principalmente por contato direto entre pessoas infectadas, sendo desnecessárias ações de vigilância entomológica ou controle do vetor no território.
- (D) A malária é transmitida pela picada de mosquitos do gênero *Anopheles* infectados, e seu controle envolve vigilância entomológica, orientação da população e identificação precoce dos casos.

### Questão 26

A tuberculose é uma doença infecciosa causada pelo *Mycobacterium tuberculosis*, transmitida principalmente por via aérea. O Agente de Combate às Endemias atua na orientação da população, no apoio à vigilância epidemiológica e no estímulo à adesão ao tratamento, contribuindo para a redução da transmissão e do abandono terapêutico. Com base no texto apresentado, analise as proposições a seguir:

- I. A tuberculose é transmitida principalmente por aerossóis eliminados por pessoas infectadas ao tossir, falar ou espirrar.
- II. A identificação precoce de casos e o tratamento adequado contribuem para interromper a cadeia de transmissão da tuberculose.
- III. A tuberculose é transmitida por picadas de insetos, não havendo relação com a via respiratória.
- IV. O Agente de Combate às Endemias pode orientar a população sobre sinais e sintomas e incentivar a procura pelos serviços de saúde.

Abaixo marque a alternativa correta:

- (A) II e III.
- (B) I e III.
- (C) I, II, III e IV.
- (D) I, II e IV.

### Questão 27

A febre amarela é uma doença infecciosa viral de importância em saúde pública, transmitida por mosquitos e prevenível por vacinação. O Agente de Combate às Endemias atua na vigilância de áreas de risco, no controle vetorial e na orientação da população sobre medidas preventivas, contribuindo para a redução da transmissão da doença. Agora, abaixo marque V para verdadeiro e F para falso nos itens abaixo:

- () A febre amarela pode ocorrer nos ciclos silvestre e urbano, envolvendo diferentes espécies de mosquitos vetores.
- () A vacinação é uma medida eficaz na prevenção da

febre amarela e na redução da ocorrência de casos humanos.

(\_\_\_) A transmissão da febre amarela ocorre exclusivamente por contato direto entre pessoas infectadas.

(\_\_\_) O Agente de Combate às Endemias pode atuar na orientação da população sobre prevenção e na vigilância de áreas com circulação viral.

Abaixo marque a alternativa correta de cima para baixo:

- (A) F, V, V, F.
- (B) V, V, V, F.
- (C) V, F, F, V.
- (D) V, V, F, V.

### Questão 28

A educação em saúde é uma estratégia fundamental para a promoção da saúde e a prevenção de doenças, especialmente no controle de endemias. O Agente de Combate às Endemias atua diretamente junto à comunidade, orientando a população sobre práticas saudáveis, identificação de riscos e adoção de medidas preventivas. Em uma ação educativa realizada em um bairro com alta incidência de doenças transmissíveis, o agente orienta moradores sobre cuidados ambientais e comportamentais. Considerando os princípios da educação em saúde no contexto das endemias, assinale a alternativa CORRETA.

- (A) A educação em saúde busca promover mudanças de comportamento e estimular a participação da comunidade na prevenção de doenças e no controle de endemias.
- (B) A educação em saúde não contribui para o controle de endemias, sendo irrelevante no contexto das ações preventivas coletivas.
- (C) A educação em saúde limita-se à transmissão de informações técnicas, sem considerar a realidade social ou a participação da comunidade.
- (D) As ações de educação em saúde são responsabilidade exclusiva de profissionais da área médica, não cabendo ao Agente de Combate às Endemias essa atribuição.

### Questão 29

Com base exclusivamente na redação atual da Lei nº 6.259, de 30 de outubro de 1975 (lei federal), que dispõe sobre a organização das ações de Vigilância Epidemiológica, sem considerar jurisprudência, doutrina ou normas infralegais, analise as proposições a seguir:

I. A Vigilância Epidemiológica compreende o conjunto de ações que proporcionam o conhecimento, a detecção ou a prevenção de mudanças nos fatores determinantes e condicionantes da saúde individual ou coletiva.

II. A notificação compulsória de doenças e agravos é instrumento fundamental para o funcionamento das ações de Vigilância Epidemiológica.

III. A Lei nº 6.259/1975 restringe as ações de Vigilância Epidemiológica exclusivamente ao âmbito federal, vedando a participação de estados e municípios.

IV. As informações obtidas pela Vigilância Epidemiológica subsidiam a adoção de medidas de prevenção e controle de doenças e agravos à saúde.

Abaixo, marque a alternativa correta:

- (A) Apenas II e III estão corretas.
- (B) Apenas I e III estão corretas.
- (C) I, II, III e IV estão corretas.
- (D) Apenas I, II e IV estão corretas.

### Questão 30

Os acidentes com animais peçonhentos representam um importante problema de saúde pública em diversas regiões do país. O Agente de Combate às Endemias atua na identificação de áreas de risco, na orientação da população e no apoio às ações de prevenção e vigilância desses agravos. Considerando os acidentes com animais peçonhentos e as ações de saúde pública relacionadas, assinale a alternativa CORRETA.

- (A) O tratamento dos acidentes com animais peçonhentos baseia-se apenas em cuidados domiciliares imediatos, não havendo indicação para o uso de soros específicos nos serviços de saúde.
- (B) A notificação dos acidentes com animais peçonhentos não contribui para a vigilância em saúde, sendo dispensável para o planejamento das ações de prevenção e controle.
- (C) Acidentes com animais peçonhentos podem envolver serpentes, escorpiões e aranhas; a orientação preventiva da população reduz sua ocorrência, e o tratamento pode incluir o uso de soros específicos conforme o animal envolvido.
- (D) Acidentes com animais peçonhentos ocorrem exclusivamente com serpentes, não sendo necessárias ações educativas ou orientações preventivas dirigidas à população exposta.

### Questão 31

A Lei nº 8.080/1990 estabelece critérios técnicos para a definição dos valores a serem transferidos aos entes federativos no âmbito do SUS, buscando maior racionalidade e equidade no financiamento. De acordo com o Art. 35 da Lei nº 8.080/1990, para o estabelecimento de valores a serem transferidos a Estados, Distrito Federal e Municípios, será utilizada a combinação de critérios, segundo análise técnica de programas e projetos. Dentre esses critérios, está(ão):

I. Perfil demográfico da região.

II. Perfil epidemiológico da população a ser coberta.

III. Níveis de participação do setor saúde nos orçamentos estaduais e municipais.

É CORRETO o que se afirma em:

- (A) I e II, apenas.
- (B) I e III, apenas.
- (C) II e III, apenas.
- (D) I, II e III.

### Questão 32

O Núcleo de Apoio à Saúde da Família (NASF) foi criado em 2008 visando aumentar a resolutividade e o escopo das ações da Atenção Básica (AB). Sobre o NASF, registre V para verdadeiro e F para falso nas afirmativas a seguir:

( ) As equipes do NASF atuavam de forma autônoma e independente das equipes de Saúde da Família, não sendo necessária articulação territorial, planejamento conjunto ou corresponsabilização pelas ações desenvolvidas.

( ) A principal função do NASF consistia na realização de atendimentos ambulatoriais especializados, com agenda própria e fluxo de encaminhamento semelhante ao dos serviços de média complexidade.

( ) As ações do NASF devem priorizavam exclusivamente a assistência curativa e individual, sendo dispensável a atuação em atividades de apoio matricial, educação permanente ou ações coletivas no território.

Assinale a alternativa que apresenta a sequência correta, de cima para baixo.

- (A) V, V, F.
- (B) V, V, V.
- (C) F, V, V.
- (D) F, F, F.

### Questão 33

A Lei nº 8.080/1990, ao tratar dos Recursos Humanos, estabelece que a política de pessoal do SUS deve ser formalizada e executada de forma articulada entre as diferentes esferas de governo, priorizando a formação em todos os níveis de ensino, o aperfeiçoamento permanente e a valorização da dedicação exclusiva. Com base nesse contexto, registre V para verdadeiro e F para falso nas afirmativas a seguir:

( ) A política de recursos humanos do SUS é de responsabilidade exclusiva da esfera federal, não envolvendo Estados e Municípios.

( ) A formação de recursos humanos no SUS limita-se ao nível técnico, sendo vedada a formação em nível de pós-graduação.

( ) Os serviços públicos integrantes do SUS não podem ser utilizados como campo de prática para ensino e pesquisa.

Assinale a alternativa que apresenta a sequência correta, de cima para baixo.

- (A) V, F, F.
- (B) F, V, F.

- (C) F, F, F.
- (D) V, V, V.

### Questão 34

A Educação em Saúde desempenha um papel essencial no fortalecimento do SUS e na promoção da saúde da população brasileira. Com base nesse contexto, é CORRETO afirmar que:

- (A) As ações educativas restringem-se à difusão verticalizada de informações normativas, tendo como finalidade principal a padronização de comportamentos individuais.
- (B) A condução das ações de Educação em Saúde compete apenas a profissionais médicos, não sendo atribuição das equipes multiprofissionais nem da gestão do sistema.
- (C) É fundamental investir em capacitação de profissionais de saúde, fortalecer parcerias com instituições educacionais e comunitárias e adotar abordagens inovadoras para ampliar o alcance e o engajamento dos públicos.
- (D) As ações educativas no SUS devem priorizar exclusivamente a responsabilização individual, desconsiderando fatores sociais, econômicos e culturais que influenciam o processo saúde-doença.

### Questão 35

A Lei nº 8.080/1990, que dispõe sobre a organização e o funcionamento do Sistema Único de Saúde (SUS), estabelece diretrizes específicas para o Planejamento e o Orçamento das ações e serviços de saúde, visando garantir coerência entre as necessidades sanitárias da população e a disponibilidade de recursos públicos. Nesse contexto, é CORRETO afirmar que:

- (A) O processo de planejamento e orçamento do Sistema Único de Saúde (SUS) será crescente, do nível local até o municipal.
- (B) O processo de planejamento e orçamento do Sistema Único de Saúde (SUS) será decrescente, do nível federal até o local.
- (C) O processo de planejamento e orçamento do Sistema Único de Saúde (SUS) será ascendente, do nível local até o federal.
- (D) O processo de planejamento e orçamento do Sistema Único de Saúde (SUS) será progressivo, do nível local até o estadual.

### Questão 36

No que diz respeito aos princípios e diretrizes do Sistema Único de Saúde (SUS), analise a afirmativa abaixo.

A \_\_\_\_\_ consiste na transferência de competências políticas, administrativas e financeiras do nível federal para os entes subnacionais, assegurando que cada esfera de governo exerça direção única sobre o sistema de saúde em seu território.

Assinale alternativa que preenche corretamente a lacuna

correspondente.

- (A) descentralização
- (B) assistência integral
- (C) participação da comunidade
- (D) igualdade proporcional

### Questão 37

No que se refere aos princípios do Sistema Único de Saúde (SUS), analise a afirmativa abaixo.

A \_\_\_\_\_ assegura o acesso às ações e aos serviços de saúde a todos os cidadãos brasileiros, sem qualquer forma de discriminação. A incorporação desse princípio pela Constituição Federal de 1988 representou uma expressiva conquista democrática, ao reconhecer a saúde como direito de todos e dever do Estado.

Assinale alternativa que preenche corretamente a lacuna correspondente.

- (A) Universalidade.
- (B) Centralização.
- (C) Equidade.
- (D) Seletividade.

### Questão 38

O atendimento humanizado em serviços de saúde representa uma mudança paradigmática na relação entre profissionais e usuários, superando modelos centrados exclusivamente na doença. Essa abordagem incorpora dimensões éticas, comunicacionais e subjetivas do cuidado, sem prejuízo do rigor técnico-científico. Com base no contexto apresentado, assinale V (verdadeiro) ou F (falso) para as afirmativas a seguir, referentes aos princípios e às características do atendimento humanizado em serviços de saúde.

(\_\_\_) O atendimento humanizado caracteriza-se pela centralidade no diagnóstico e na doença, minimizando aspectos subjetivos do cuidado.

(\_\_\_) O atendimento humanizado substitui os protocolos técnicos por abordagens exclusivamente emocionais.

(\_\_\_) O atendimento humanizado prioriza a padronização rígida das condutas clínicas, independentemente das singularidades do paciente.

Assinale a alternativa que apresenta a sequência correta, de cima para baixo.

- (A) V, F, F.
- (B) F, V, F.
- (C) F, F, F.
- (D) V, V, V.

### Questão 39

O atendimento pelo Sistema Único de Saúde (SUS), direito garantido a qualquer cidadão brasileiro, se dá a

partir de um modelo baseado na hierarquização das ações e serviços de saúde por níveis de complexidade.

Fonte: <https://pensesus.fiocruz.br/atendimento>

No que se refere ao atendimento pelo SUS, é CORRETO afirmar que:

- (A) O atendimento no SUS organiza-se em níveis de atenção, estruturados conforme a complexidade das ações e dos serviços de saúde.
- (B) Os procedimentos de vacinação e curativos são realizados prioritariamente nos serviços de alta complexidade.
- (C) Os hospitais de grande porte concentram apenas atendimentos de baixa complexidade e não realizam intervenções invasivas.
- (D) As Unidades de Pronto Atendimento integram o nível de atenção básica, sendo responsáveis apenas por ações preventivas.

### Questão 40

Os objetivos da Educação em Saúde no SUS incluem a promoção de hábitos saudáveis, a prevenção de doenças, o empoderamento dos cidadãos para tomada de decisões informadas sobre sua saúde e o fortalecimento do vínculo entre a comunidade e os serviços de saúde. Para alcançar esses objetivos, são empregadas diversas estratégias, como:

- I. Campanhas educativas.
- II. Grupos de discussão.
- III. Ações de mobilização comunitária.

É CORRETO o que se afirma em:

- (A) I, II e III.
- (B) I e III, apenas.
- (C) II e III, apenas.
- (D) I e II, apenas.

**RASCUNHO NÃO DESTAQUE**