

EDITAL Nº 001/2025 DO CONCURSO
PÚBLICO UNIFICADO PARA O MUNICÍPIO
DE SÃO JOSÉ DO CAMPESTRE (RN)

MUNICÍPIO DE SÃO JOSÉ DO
CAMPESTRE (RN)

MANHÃ

FISCAL DE MEIO AMBIENTE

Atenção: Fraudar ou tentar fraudar Concursos Públicos é Crime previsto no art. 311-A do Código Penal.

ORIENTAÇÕES IMPORTANTES AO CANDIDATO:

1. Conferência de documentos:

- ✓ Verifique seu nome, número do documento e número de inscrição em todos os materiais entregues.
- ✓ Confira o Caderno de Questões quanto a falhas de impressão ou numeração.

2. Cumprimento das normas:

- ✓ O descumprimento de qualquer regra constante no Edital, Caderno de Questões ou Folha de Respostas poderá acarretar a eliminação do candidato.

3. Folha de Respostas:

- ✓ É o único documento válido para avaliação.
- ✓ Preencha corretamente o campo da assinatura.
- ✓ Assinale apenas uma alternativa por item.
- ✓ Utilize apenas caneta esferográfica azul ou preta.
- ✓ Devolva a Folha de Respostas preenchida e assinada ao fiscal.

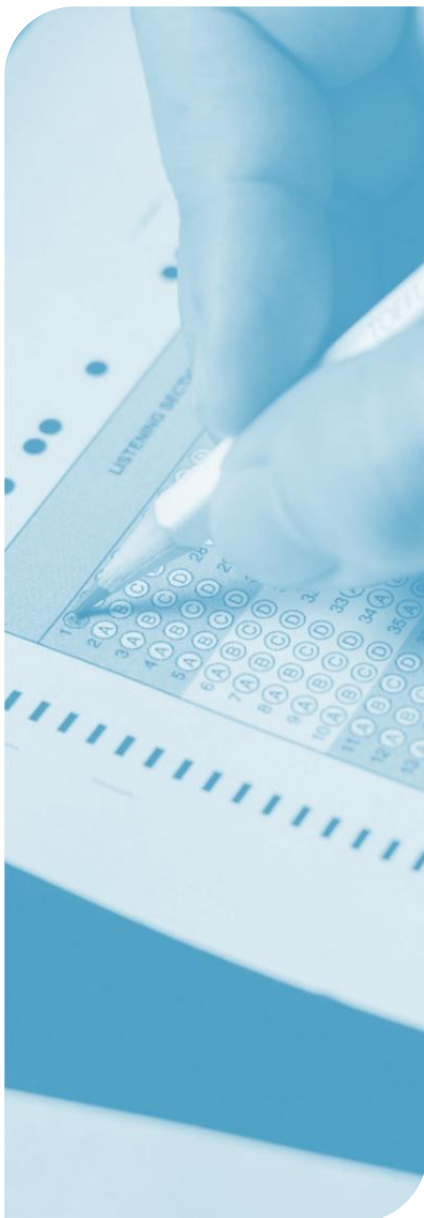
4. Divulgação de provas e gabaritos:

- ✓ Estarão disponíveis no site do Instituto IGEDUC (www.igeduc.org.br), conforme o Edital.

5. Condutas proibidas:

- ✓ Manusear o Caderno de Questões antes do horário oficial.
- ✓ Comunicar-se com outros candidatos durante a prova.
- ✓ Usar aparelhos eletrônicos de qualquer tipo.
- ✓ Anotar o gabarito fora da Folha de Respostas.

6. Salvo disposição em contrário no enunciado da questão, as questões de legislação deverão ser respondidas com base na versão vigente e mais atualizada de cada norma legal.



CONHECIMENTOS GERAIS

O texto seguinte servirá de base para responder às questões de 1 a 10.

A surpreendente rotina de sono que era a regra na Idade Média (e por que a abandonamos)

Por volta das onze horas da noite de treze de abril de 1699, em uma aldeia do norte da Inglaterra, Jane Rowth, de nove anos, despertou ao lado da mãe. A mulher levantou-se, foi até a lareira e começou a fumar o cachimbo, quando dois homens surgiram à janela e a chamaram para acompanhá-los. Jane relataria depois que a mãe parecia esperá-los. Antes de sair, sussurrou à filha que ficasse deitada e que voltaria pela manhã. Não voltou: foi assassinada naquela noite, e o crime jamais foi esclarecido.

No início dos anos 1990, o historiador Roger Ekirch encontrou o depoimento de Jane no Escritório de Registros Públicos de Londres, ao pesquisar a história das horas noturnas. Ele via nos registros judiciais fontes privilegiadas para compreender hábitos cotidianos. Até então, acreditava que o sono fosse uma constante biológica, sem grandes variações históricas. O testemunho de Jane o fez rever essa ideia: ela mencionava ter acordado do primeiro sono como algo absolutamente normal, o que sugeria uma noite dividida em duas partes.

A partir daí, Ekirch encontrou inúmeras referências ao chamado sono bifásico. Não era exclusivo da Inglaterra: na França e na Itália também. Há indícios do hábito na África, na Ásia, na Austrália, no Oriente Médio e no Brasil. Um registro do Rio de Janeiro, de 1555, relata que os tupinambás comiam após o primeiro sono; no século 19, textos de Mascate, em Omã, descrevem o recolhimento antes das vinte e duas horas. Para Ekirch, o sono em dois períodos foi dominante por milênios, com referências desde A Odisseia, do século 8 a.C., até o início do século 20.

No século 17, a rotina noturna começava cedo. Entre vinte e uma e vinte e três horas, quem podia, deitava-se em colchões simples; os mais pobres dormiam sobre plantas ou no chão. Dormir em conjunto era comum, exigindo regras de conduta e posições definidas na cama. Após cerca de duas horas, muitos despertavam naturalmente para a vigília, que se estendia da noite até por volta de uma hora da manhã. Esse intervalo era usado para diversas tarefas: alimentar o fogo, cuidar de animais, remendar roupas, preparar materiais domésticos. Também havia espaço para práticas religiosas, reflexões, conversas e intimidade entre casais, quando a exaustão do trabalho já havia diminuído.

Depois desse período acordado, retornava-se à cama para o segundo sono, considerado o sono da manhã, que durava até o amanhecer. Ekirch aponta referências ao sistema desde a Antiguidade, em autores como Plutarco, Pausânias, Lívio e Virgílio. Entre cristãos, a vigília ganhou importância: no século 6, São Bento

determinava que monges se levantassem à meia-noite para orações, prática que se difundiu para além dos mosteiros.

A divisão do sono também ocorre no mundo animal. Muitas espécies repousam em períodos separados, adaptando-se às condições ambientais. O lêmure-de-cauda-anelada, por exemplo, apresenta padrões semelhantes aos humanos pré-industriais. Para o pesquisador David Samson, da Universidade de Toronto, essa diversidade entre primatas levanta a hipótese de que humanos também tenham evoluído para um sono segmentado.

Ekirch encontrou respaldo científico ao conhecer, em 1995, um experimento conduzido por Thomas Wehr, nos Estados Unidos. Quinze homens, submetidos a redução da exposição à luz, passaram a dormir em dois períodos separados por vigília após algumas semanas. A melatonina indicou ajuste biológico do ritmo circadiano. Mais tarde, Samson observou padrão semelhante em uma comunidade sem eletricidade em Madagascar, sugerindo que o sono bifásico persiste em regiões remotas.

Para Ekirch, o abandono desse modelo a partir do século 19 se relaciona à Revolução Industrial. A expansão da iluminação artificial permitiu ficar acordado até mais tarde, sem alterar a exigência de acordar cedo, comprimindo o descanso. O primeiro sono se prolongou, o segundo se reduziu, até desaparecer. Embora experimentos indiquem que a luz artificial, isoladamente, talvez não explique tudo, no fim do século 20 o sono segmentado havia sido esquecido.

Essa mudança também alterou comportamentos e expectativas. Acordar cedo passou a ser sinônimo de produtividade, e despertares noturnos se tornaram fonte de ansiedade. Ekirch observa que saber que acordar no meio da noite já foi normal pode aliviar parte desse pânico, sem minimizar os distúrbios do sono atuais. Ele ressalta que o abandono do sono bifásico não implica, necessariamente, pior qualidade de descanso. Em muitos aspectos, o século 21 oferece condições mais seguras e confortáveis: menos riscos, mais conforto, menos ameaças físicas. Assim, embora possamos ter perdido conversas noturnas e reflexões da vigília, ganhamos noites mais protegidas e previsíveis.

<https://www.bbc.com/portuguese/articles/cgjnvp845dxo>. adaptado.

Questão 01

Ao discutir costumes de outras épocas, um texto pode combinar narrativa e explicação, articulando um fato inicial a informações posteriores para construir uma interpretação ampla, com progressão temática e encadeamento de ideias.

De acordo com o assunto tratado, analise as afirmações a seguir e assinale a alternativa CORRETA.

- (A) O texto combina narrativa e exposição ao apresentar episódio inicial e, em seguida, sustentar a tese do sono bifásico com referências históricas, exemplos culturais e explicações sobre usos da vigília.
- (B) O texto usa um caso individual como ponto de partida para desenvolver uma análise histórica mais ampla sobre hábitos de sono, conectando o episódio inicial à investigação posterior.
- (C) O texto apresenta a mudança de hábitos de sono como resultado de transformações sociais e tecnológicas, relacionando o abandono do sono bifásico à Revolução Industrial e à ampliação da iluminação artificial.
- (D) O texto prioriza a contextualização historiográfica do tema ao informar a pesquisa de Ekirch e os registros encontrados, indicando que o evento de 1699 funciona como recurso de abertura para introduzir o assunto.

Questão 02

Por volta das onze horas da noite de treze de abril de 1699, em uma aldeia do norte da Inglaterra, Jane Rowth, de nove anos, despertou ao lado da mãe.

Em relação à sintaxe da oração, assinale a alternativa CORRETA:

- (A) O predicado é nominal, pois o verbo "despertou" atua como verbo de ligação ao associar o sujeito a uma característica expressa no complemento da oração.
- (B) O sujeito é simples, com núcleo expresso no nome próprio "Jane Rowth", enquanto o restante do período integra o predicado verbal.
- (C) O predicado é verbo-nominal, pois o verbo "despertou" indica ação e o termo "ao lado da mãe" funciona como predicativo do sujeito, atribuindo-lhe característica.
- (D) O sujeito é composto, uma vez que a presença das expressões "Jane Rowth" e "a mãe" indica dois núcleos nominais semanticamente envolvidos no evento descrito.

Questão 03

Mais tarde, Samson observou padrão semelhante "em uma comunidade sem eletricidade em Madagascar".

Em relação à sintaxe da oração, assinale a alternativa CORRETA.

- (A) O segmento destacado distribui-se em dois adjuntos adverbiais distintos, um de lugar e outro de circunstância, ambos associados diretamente ao verbo do período analisado.
- (B) O trecho destacado constitui predicativo do sujeito, atribuindo característica circunstancial ao termo "Samson" no contexto sintático do período apresentado em questão.

- (C) O trecho destacado funciona como complemento nominal exigido pela regência do verbo "observar", completando semanticamente o predicado verbal do enunciado apresentado.
- (D) O trecho destacado exerce a função de adjunto adverbial de lugar, incidindo sobre o verbo e indicando circunstância espacial relacionada à ação observada.

Questão 04

Depois desse período acordado, retornava-se "à" cama para o segundo sono, considerado o sono da manhã, que durava até o amanhecer.

Em relação ao emprego do sinal indicativo de crase, a ocorrência destacada justifica-se porque há:

- (A) Fusão da preposição "a", exigida pelo verbo "retornar", com o artigo definido feminino que acompanha o substantivo "cama", neste caso específico.
- (B) Ocorrência do acento grave explicada pela presença de verbo de movimento e por uma suposta regra geral aplicável a substantivos femininos locativos.
- (C) Incidência do sinal de crase associada ao valor locativo da expressão, considerada na construção sintática do período e na relação de movimento implícita.
- (D) Regência nominal do substantivo "cama", que impõe simultaneamente a presença de preposição e de artigo definidos na construção apresentada.

Questão 05

Depois desse período acordado, retornava-se à cama para o segundo sono, considerado o sono da manhã, que durava até o amanhecer.

Em relação à sintaxe do período, assinale a alternativa CORRETA.

- (A) O período apresenta uma oração reduzida de particípio e uma subordinada adjetiva explicativa; esta última referida explicitamente ao substantivo "sono".
- (B) O período é composto por uma oração subordinada substantiva e por uma oração coordenada explicativa, ambas vinculadas semanticamente ao verbo "retornar".
- (C) O período organiza-se por duas orações subordinadas adjetivas restritivas, entendidas como essenciais para delimitar o referente nominal mencionado no enunciado.
- (D) O período contém uma oração subordinada adverbial temporal e uma oração reduzida de gerúndio, ambas responsáveis por indicar circunstâncias da ação verbal.

Questão 06

O "lêmure-de-cauda-anelada", por exemplo, apresenta padrões semelhantes aos humanos pré-industriais.

Em relação aos elementos morfológicos que compõem o substantivo destacado, assinale a alternativa CORRETA.

- (A) Substantivo, artigo, substantivo e adjetivo, em estrutura classificatória típica de designações de espécies animais.
- (B) Substantivo, preposição, substantivo e adjetivo, organizados em sequência fixa que forma uma única unidade lexical.
- (C) Substantivo simples seguido de locução adjetiva, empregada para caracterizar semanticamente o núcleo nominal do período.
- (D) Substantivo, substantivo e adjetivo, ligados por relação explicativa interna responsável pela especificação do referente zoológico.

Questão 07

Antes de sair, sussurrou à filha que "ficasse" deitada e que "voltaria" pela manhã.

Os verbos destacados na frase encontram-se conjugados, respectivamente, no:

- (A) Pretérito imperfeito do indicativo e futuro do pretérito do indicativo.
- (B) Pretérito mais-que-perfeito do subjuntivo e futuro do pretérito do indicativo.
- (C) Presente do subjuntivo e futuro do presente do indicativo.
- (D) Pretérito imperfeito do subjuntivo e futuro do pretérito do indicativo.

Questão 08

Após cerca de duas horas, muitos despertavam naturalmente para a vigília, que se estendia da noite até por volta de "uma" hora da manhã.

Em relação ao emprego das classes de palavras, a palavra destacada exerce a função de:

- (A) Pronome indefinido, já que introduz noção temporal limitada e não plenamente especificada relacionada ao período da manhã mencionado.
- (B) Numeral cardinal, pois indica quantidade exata de tempo associada ao substantivo "hora" na marcação temporal do enunciado.
- (C) Artigo definido, uma vez que particulariza o substantivo "hora" dentro da referência temporal estabelecida pela organização sintática do período.
- (D) Artigo indefinido, pois antecede o substantivo "hora" e contribui para sua determinação nominal na expressão temporal construída no enunciado.

Questão 09

Depois desse período acordado, retornava-se à cama para o segundo sono, considerado o sono da manhã, que durava até o amanhecer.

Para Ekirch, o abandono desse modelo a partir do século

19 se relaciona à Revolução Industrial.

Em relação aos mecanismos de coesão textual, assinale a alternativa CORRETA.

- (A) O termo "que" atua como conjunção integrante, introduzindo oração subordinada substantiva desvinculada de referente nominal expresso.
- (B) O pronome relativo "que" estabelece coesão referencial ao retomar o substantivo "sono", garantindo a articulação sintática e semântica do período.
- (C) O pronome "que" estabelece apenas coesão sequencial, indicando progressão temporal entre os enunciados, sem relação direta de retomada nominal no período.
- (D) O termo "que" funciona como elemento expletivo de ligação sintática, sem referência definida, exercendo papel acessório na organização do período.

Questão 10

Há "indícios do hábito" na África, na Ásia, na Austrália, no Oriente Médio e no Brasil.

Sintaticamente, o termo destacado nesta frase trata-se de:

- (A) Objeto direto do verbo "há", núcleo nominal acompanhado de complemento preposicionado.
- (B) Complemento nominal, dependente do verbo e introduzido por preposição obrigatória.
- (C) Sujeito simples da oração, determinado pelo verbo impessoal e posposto por exigência sintática nominal.
- (D) Predicativo do sujeito, atribuindo característica semântica ao termo implícito do período mencionado.

Questão 11

O Microsoft Word é um editor de textos amplamente utilizado para elaboração de documentos acadêmicos, profissionais e pessoais. Considerando seus recursos mais usuais, analise as afirmativas a seguir:

I. O Word permite a formatação de textos com diferentes tipos e tamanhos de fonte, bem como a aplicação de negrito, itálico e sublinhado.

II. A inserção de cabeçalho e rodapé possibilita incluir elementos como numeração de páginas, data e informações fixas em todo o documento.

III. É possível inserir tabelas no documento para organizar informações em linhas e colunas.

IV. O Word não oferece recursos para revisão ortográfica e gramatical, sendo necessária a utilização de programas externos para essa finalidade.

V. Após ser salvo, um documento do Microsoft Word torna-se automaticamente não editável, garantindo assim a integridade do arquivo.

Assinale a alternativa CORRETA:

- (A) Apenas as afirmativas I, II, III e IV são verdadeiras.
- (B) As afirmativas I, II, III, IV e V são verdadeiras.
- (C) Apenas as afirmativas I, II e III são verdadeiras.
- (D) Apenas as afirmativas I, III e IV são verdadeiras.

Questão 12

Durante o uso do computador em atividades escolares ou profissionais, diferentes programas e cuidados são necessários para produzir documentos, organizar dados e navegar com segurança. Considerando esse contexto, assinale a alternativa CORRETA:

- (A) Na navegação pela Internet, o uso de senhas simples e iguais em diferentes sites é fortemente recomendado por supostamente facilitar o acesso do usuário.
- (B) No Microsoft Excel, as fórmulas geralmente não são atualizadas automaticamente, sendo necessário refazer os cálculos sempre que um valor da planilha é alterado.
- (C) No sistema operacional Windows, é possível executar mais de um programa ao mesmo tempo, organizar arquivos em pastas e utilizar atalhos na área de trabalho.
- (D) O Microsoft Word permite inserir textos e imagens, mas não possui atualmente recursos integrados avançados de correção ortográfica em língua portuguesa.

Questão 13

O Microsoft Excel é amplamente utilizado para organização, análise e apresentação de dados em planilhas eletrônicas. Considerando o uso do Excel em atividades do dia a dia, analise as afirmativas a seguir:

I. O Excel não permite a proteção de células ou planilhas contra alterações, sendo qualquer conteúdo sempre editável.

II. Uma planilha pode conter várias abas, permitindo separar informações diferentes dentro do mesmo arquivo.

III. As fórmulas do Excel sempre começam com o sinal "=", indicando que a célula realizará um cálculo ou operação.

IV. A função SOMA é utilizada exclusivamente para somar valores que estejam digitados em células consecutivas, não funcionando com intervalos separados.

V. É possível aplicar filtros em tabelas para exibir apenas os dados que atendem a critérios definidos pelo usuário.

Assinale a alternativa CORRETA:

- (A) Apenas as afirmativas I, II e IV são verdadeiras.
- (B) Apenas as afirmativas II, III e V são verdadeiras.
- (C) As afirmativas I, II, III, IV e V são verdadeiras.
- (D) Apenas as afirmativas I, II, III e IV são verdadeiras.

Questão 14

A utilização da Internet traz inúmeras facilidades, mas também exige cuidados relacionados à proteção de dados pessoais, privacidade e segurança das informações. Com base em boas práticas de segurança na Internet, analise as assertivas a seguir e marque V (verdadeira) ou F (falsa):

(__) O uso de senhas longas, combinando letras maiúsculas, minúsculas, números e símbolos, contribui para aumentar a segurança de contas on-line.

(__) Mensagens recebidas por e-mail ou aplicativos solicitando dados pessoais ou bancários devem ser analisadas com cautela, pois podem caracterizar tentativas de golpe.

(__) Sites que utilizam o protocolo HTTPS (protocolo de comunicação segura que utiliza criptografia) garantem, de forma absoluta, que todas as informações e conteúdos apresentados sejam verdadeiros, confiáveis e isentos de qualquer tipo de risco ao usuário.

(__) Manter o sistema operacional e os programas atualizados reduz a exposição a falhas de segurança conhecidas.

(__) Redes Wi-Fi públicas são totalmente seguras para realizar operações bancárias, desde que o dispositivo possua antivírus instalado.

(__) O compartilhamento excessivo de informações pessoais em redes sociais pode facilitar fraudes, golpes e roubo de identidade.

Assinale a alternativa CORRETA, considerando a sequência de V (verdadeira) e F (falsa) de cima para baixo:

- (A) V, F, F, V, V, V.
- (B) V, V, V, V, F, F.
- (C) V, V, F, V, F, V.
- (D) F, V, V, F, F, V.

Questão 15

O sistema operacional Windows é amplamente utilizado em computadores pessoais e oferece diversos recursos para organização de arquivos, execução de programas e interação com o usuário. Considerando o ambiente Windows, analise as afirmativas a seguir:

I. O Windows permite que vários programas sejam executados simultaneamente, possibilitando ao usuário alternar entre eles por meio da barra de tarefas.

II. A Área de Trabalho é um espaço reservado exclusivamente para arquivos do sistema, não sendo possível ao usuário armazenar atalhos ou pastas pessoais.

III. O Explorador de Arquivos é a ferramenta utilizada para localizar, copiar, mover, renomear e excluir arquivos e pastas no Windows.

IV. O Painel de Controle e as Configurações do Windows permitem ao usuário alterar aspectos do sistema, como

idioma, dispositivos, contas e opções de acessibilidade.

V. O Windows impede a personalização da interface gráfica, não permitindo alteração de plano de fundo, cores ou temas visuais.

Assinale a alternativa CORRETA:

- (A) Apenas as afirmativas I, II e V são verdadeiras.
- (B) Apenas as afirmativas II, III e V são verdadeiras.
- (C) As afirmativas I, II, III, IV e V são verdadeiras.
- (D) Apenas as afirmativas I, III e IV são verdadeiras.

CONHECIMENTOS ESPECÍFICOS

Questão 16

O manejo ambiental envolve diferentes áreas de atuação, como o manejo florestal, o manejo de resíduos, o gerenciamento de bacias hidrográficas e o manejo do ambiente urbano. No que se refere ao manejo dos resíduos, analise os itens a seguir:

I. Durante a segregação, os resíduos químicos perigosos devem ser acondicionados juntamente com os resíduos não perigosos.

II. Os resíduos infectantes devem ser segregados dos demais tipos de resíduos no local de geração e acondicionados em recipientes devidamente identificados.

Assinale a alternativa com os itens CORRETOS.

- (A) Estão corretos I e II.
- (B) Está correto apenas II.
- (C) Estão incorretos I e II.
- (D) Está correto apenas I.

Questão 17

Os municípios são geralmente formados por várias microbacias hidrográficas, que podem estar inteiramente situadas dentro do território municipal, sendo então classificadas como microbacias municipais, ou podem ter sua nascente ou foz em outro município, sendo, nesse caso, consideradas microbacias intermunicipais. O planejamento consciente do uso dos recursos hídricos deve considerar os múltiplos usos da água e respeitar as premissas da gestão global e do manejo integrado de bacias hidrográficas, com o objetivo de promover o desenvolvimento econômico e social, respeitando as características próprias de cada região.

Fonte: MOTA, Danyelle Andrade; SILVA, Clécio Danilo Dias da; ALMEIDA, Lays Carvalho de; et al. Meio ambiente: princípios ambientais, preservação e sustentabilidade 2. Ponta Grossa, PR: Atena, 2021.

Assinale a alternativa CORRETA. Uma das técnicas mais utilizadas para a gestão apropriada dos recursos hídricos é:

- (A) A definição dos usos da água com base em interesses econômicos, desconsiderando critérios ambientais.
- (B) A centralização da gestão das microbacias majoritariamente pelo governo federal.
- (C) A aplicação de modelos genéricos de planejamento hídrico, universalizando as características físicas, climáticas e sociais de cada bacia.
- (D) A caracterização ambiental de um município feita por meio de softwares de georreferenciamento.

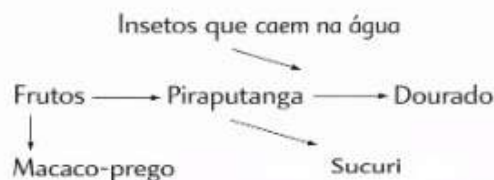
Questão 18

Pesquisadores brasileiros que estudaram a nascente de águas cristalinas da Baía Bonita, na região de Bonito (MS), registraram uma curiosa rede alimentar que envolve plantas terrestres, macacos, peixes, insetos e serpentes. Esses pesquisadores verificaram que peixes conhecidos por piraputangas (*Brycon microlepis*) concentram-se em regiões dessa nascente onde grupos de macacos-prego (*Cebus apella*) se alimentam de frutos das árvores existentes ao redor da água. Foi possível comprovar que, ao se alimentarem, esses macacos deixam cair na água galhos quebrados e frutos, atraindo rapidamente as piraputangas, que se alimentam desses frutos. À medida que o grupo de macacos pula de galho em galho para outras árvores, o cardume de peixes acompanha o deslocamento deles em busca dos frutos que caem na água. As piraputangas vivem em cardumes, são diurnas e orientam-se principalmente pela visão. São oportunistas, alimentando-se de sementes e frutos das árvores existentes ao redor do curso da água ou de insetos que caem nela. Concentradas na obtenção de alimento e em seguir o grupo de macacos, as piraputangas tornam-se alvo mais fácil de predadores, como os dourados.

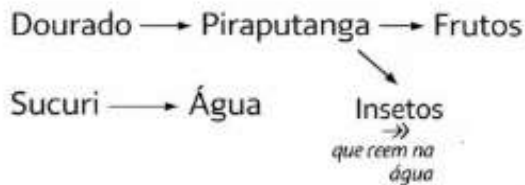
Fonte: Adaptado de: José Sabino & Ivan Sazima, Ichthyology Explor. Freshwater, 1999, vol. 10, nº 4, e artigo de Luciano Candisani, National Geographic Brasil, out. 2001 apud Lopes, Sônia. Bio: volume único. São Paulo: Saraiva, 2004.

Assinale a alternativa CORRETA que represente essa teia alimentar.

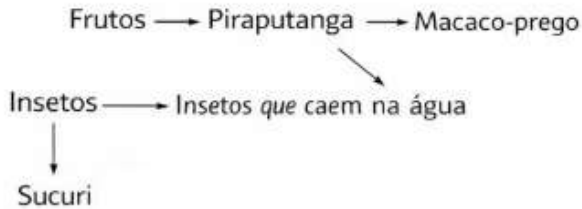
(A)



(B)



(C)



(D)



Questão 19

A Política Nacional de Recursos Hídricos estabelecida pela Lei Federal nº 9.433/1997, sem considerar jurisprudência, doutrina ou outras fontes, baseia-se no fundamento de que a água é considerada como:

- I. Um bem de domínio público.
- II. Um recurso natural limitado.
- III. Um item que não tem agregado valor econômico.

Assinale a alternativa CORRETA.

- (A) Estão corretos I e II apenas.
- (B) Estão corretos II e III apenas.
- (C) Estão corretos I, II e III.
- (D) Estão corretos I e III apenas.

Questão 20

Segundo consta na Lei nº 9.605/1998 que dispõe sobre as sanções penais e administrativas derivadas de condutas e atividades lesivas ao meio ambiente, sem considerar jurisprudência, doutrina ou outras fontes, em seu Art. 14 estabelece algumas circunstâncias que atenuam as penas aplicadas. Dentre elas, assinale a alternativa CORRETA.

- (A) Reincidência nos crimes de natureza ambiental.

(B) Quando a infração for facilitada por funcionário público no exercício de suas funções.

(C) Ter o agente cometido a infração em domingos ou feriados.

(D) Baixo grau de instrução ou escolaridade do agente.

Questão 21

Um dos principais fatores que contribuem para o aumento das Doenças Transmitidas por Alimentos (DTA) nos serviços de alimentação é a contaminação cruzada. Nesse contexto, as esponjas de limpeza assumem papel relevante, pois podem transferir grandes quantidades de microrganismos para superfícies, utensílios e alimentos durante a higienização. Durante a limpeza de equipamentos e utensílios como facas, tábuas de corte, panelas, tigelas e cubas, as etapas de pré-lavagem e lavagem utilizam esponjas para remover resíduos de alimentos. No entanto, parte desses resíduos permanece aderida às esponjas, criando um ambiente favorável à sobrevivência e à multiplicação de microrganismos, o que pode resultar na contaminação dos alimentos e no surgimento de DTA. Assinale a alternativa INCORRETA, ou seja, que está em desacordo com o texto expresso.

- (A) Microrganismos podem permanecer nas esponjas e panos de limpeza por longos períodos, favorecendo a contaminação dos alimentos.
- (B) A presença de resíduos e umidade transforma as esponjas em um meio propício ao crescimento de microrganismos prejudiciais à saúde.
- (C) Esponjas de cozinha podem causar contaminação cruzada ao transferir microrganismos de diferentes superfícies para os alimentos.
- (D) A utilização contínua da mesma esponja impede a proliferação dos microrganismos, dispensando a sua substituição frequente.

Questão 22

A Lei de Fauna, Lei Federal nº 5.197/1967, sem considerar jurisprudência, doutrina ou outras fontes, que trata sobre a proteção à fauna, esclarece sobre a introdução no país sobre espécie, de acordo com Art. 4º, assinale a alternativa CORRETA.

- (A) Algumas espécies podem ser introduzidas no País, com parecer técnico oficial favorável, e obrigatória a licença expedida na forma da Lei.
- (B) Qualquer espécie poderá ser introduzida no País, mesmo sem parecer técnico oficial favorável, mas é obrigatória a licença expedida na forma da Lei.
- (C) Nenhuma espécie poderá ser introduzida no País, sem parecer técnico oficial favorável e licença expedida na forma da Lei.
- (D) Qualquer espécie poderá ser introduzida no País, mesmo sem parecer técnico oficial favorável e ou mesmo licença expedida na forma da Lei.

Questão 23

De acordo com o Código Florestal Brasileiro (Lei Federal nº 12.651/2012), sem considerar jurisprudência, doutrina ou outras fontes, art. 3º, inciso X, são consideradas atividades eventuais ou de baixo impacto ambiental aquelas expressamente previstas em lei. Com base nesse dispositivo, assinale a alternativa INCORRETA.

- (A) Pesquisa científica sobre recursos ambientais, conforme a legislação.
- (B) Construção e manutenção de cercas no interior da propriedade.
- (C) Implantação de trilhas destinadas ao desenvolvimento do ecoturismo.
- (D) Pesquisa e extração de areia, argila, saibro e cascalho, sem outorga.

Questão 24

Em qualquer ecossistema, os componentes vivos e não vivos interagem de forma integrada, mantendo um estado de equilíbrio entre si que pode se falar em (X). No manejo ambiental, esse equilíbrio corresponde ao funcionamento harmonioso dos recursos naturais, que deve ser preservado por meio de ações de planejamento, controle e recuperação. Alterações intensas, como desmatamento e poluição, podem romper esse equilíbrio, exigindo intervenções para sua restauração.

Fonte: Adaptado de Lopes, Sônia. Bio: volume único. São Paulo: Saraiva, 2004.

Assinale a alternativa que substitui corretamente o (X) do texto.

- (A) altruísmo ambiental
- (B) sucessão ecológica
- (C) sinergia ambiental
- (D) impacto ambiental

Questão 25

Quando as avaliações ambientais realizadas antes da implantação de atividades antrópicas não são devidamente conduzidas, surgem, com frequência, impactos significativos, como erosão do solo, assoreamento, contaminação do solo e da água, entre outros problemas decorrentes do uso e da ocupação do território. Nessas condições, estabelece-se um ambiente ambientalmente vulnerável.

Nesse contexto, a vulnerabilidade ambiental corresponde à suscetibilidade, em qualquer grau, de um ambiente sofrer impactos potenciais decorrentes do uso antrópico. Assim, essa vulnerabilidade é avaliada a partir de determinados fatores.

Fonte: TAGLIANI (2003) apud MOTA, Danyelle Andrade; SILVA, Clécio Danilo Dias da; ALMEIDA, Lays Carvalho de; et al. Meio ambiente: princípios ambientais, preservação e sustentabilidade 2. Ponta Grossa, PR: Atena, 2021.

Analise-os a seguir e julgue-os como Verdadeiros (V) ou Falsos (F):

- () Fragilidade estrutural intrínseca.
- () Sensibilidade.
- () Grau de maturidade dos ecossistemas.

Assinale a alternativa que apresenta a sequência CORRETA, de cima para baixo.

- (A) F, V, F.
- (B) F, V, V.
- (C) V, V, V.
- (D) V, F, V.

Questão 26

Observe a imagem:



Fonte: STOLARSKI, Márcia Cristina et al. (org.). Boas práticas de manipulação de alimentos. Curitiba: SEED-PR, 2015.

A figura apresenta um microscópio no centro e, ao redor, diferentes agentes que podem atuar como contaminantes ao longo do processo de produção e manipulação de alimentos. Com base nessa representação, assinale a alternativa CORRETA.

- (A) A contaminação dos alimentos ocorre apenas por objetos visíveis, como insetos e sujeira, não envolvendo microrganismos.
- (B) O uso de microscópios na cozinha elimina a necessidade de lavar as mãos e os utensílios durante a preparação dos alimentos.
- (C) A maioria dos contaminantes pode ser facilmente identificada visualmente, tornando desnecessário o uso de procedimentos padronizados de higiene.
- (D) Muitos contaminantes são invisíveis a olho nu, exigindo o cumprimento das normas de higiene na manipulação dos alimentos.

Questão 27

Num ecossistema existem componentes bióticos e

abióticos. Sobre os componentes abióticos, faça a correta correlação entre as colunas:

Coluna I – Tipos de componentes abióticos

1.Físicos.

2.Químicos.

Coluna II – Exemplos

() Radiação solar.

() Nutrientes presentes no solo.

() Temperatura.

() Sais minerais dissolvidos na água.

() Umidade do ar.

Correlacione as colunas I e II, e assinale a alternativa CORRETA.

(A) 1, 1, 2, 2, 1.

(B) 2, 1, 2, 1, 2.

(C) 1, 2, 1, 2, 1.

(D) 2, 2, 1, 1, 2.

Questão 28

As zoonoses são doenças infecciosas que podem ser transmitidas entre animais e seres humanos. Os agentes causadores incluem bactérias, vírus, parasitas e outros microrganismos, podendo ser transmitidos por contato direto com animais, pelo consumo de água ou alimentos contaminados ou pelo ambiente. Essas doenças representam um importante problema de saúde pública, especialmente devido à convivência humana com animais domésticos, de produção e silvestres, além de poderem causar prejuízos à produção e ao comércio de alimentos de origem animal. Assinale a alternativa INCORRETA, ou seja, a que não corresponde a uma zoonose.

(A) Diabetes.

(B) Cisticercose.

(C) Raiva.

(D) Leptospirose.

Questão 29

Observe a imagem:



Fonte: Disponível em: <https://blogdoaftm.com.br/charge-reciclagem/>

A charge apresenta uma crítica bem-humorada sobre a importância da reciclagem e da mudança de atitudes em relação ao meio ambiente. Considerando a mensagem transmitida pela imagem, assinale a alternativa CORRETA.

- (A) A charge indica que quem rejeita a reciclagem precisa "reciclar" suas próprias ideias se adaptando às exigências ambientais.
- (B) A mensagem principal da charge é valorizar o humor como forma de entretenimento, sem relação direta com questões ambientais.
- (C) A imagem defende que a reciclagem deve ser imposta por meio da força física àqueles que não concordam com práticas ambientais.
- (D) A charge mostra que a reciclagem de materiais é mais importante do que a reciclagem de pensamentos e atitudes das pessoas.

Questão 30

A Política Nacional do Meio Ambiente, instituída pela Lei nº 6.938/1981, estabelece diversos instrumentos destinados à proteção, melhoria e recuperação da qualidade ambiental. Sobre esses instrumentos, julgue os itens a seguir:

I. A imposição de programas obrigatórios de educação ambiental para todas as empresas privadas, como instrumento exclusivo de controle ambiental.

II. As penas e multas aplicadas pelo não condicionamento das pessoas ao bem-estar do meio ambiente.

III. A criação de espaços territoriais especialmente protegidos pelo Poder Público federal, estadual e municipal, tais como áreas de proteção ambiental, de relevante interesse ecológico e reservas extrativistas.

Assinale a alternativa CORRETA.

- (A) I, II e III.
- (B) III, apenas.
- (C) I e II, apenas.
- (D) II e III, apenas.

Questão 31

Na estrutura constitucional de remuneração, determinados agentes públicos submetem-se a regime diferenciado, com finalidade de transparência e controle. À luz da Constituição Federal, assinale a alternativa CORRETA.

- (A) A Constituição condiciona a adoção do regime de subsídio à existência de gratificações e adicionais cumulativos, permitindo sua incorporação simultânea à parcela única.
- (B) A Constituição proíbe o pagamento por subsídio no serviço público.
- (C) A Constituição estabelece que determinadas autoridades serão remuneradas exclusivamente por subsídio fixado em parcela única.
- (D) A Constituição determina que todo servidor público será remunerado exclusivamente por subsídio.

Questão 32

No atendimento ao público, a conduta do servidor deve refletir valores institucionais e respeito ao interesse coletivo. À luz do conceito de ética no serviço público, assinale a alternativa CORRETA.

- (A) A ética no serviço público orienta a conduta do servidor para atuação impessoal, responsável e voltada ao interesse público.
- (B) A ética no serviço público restringe-se ao cumprimento formal de ordens superiores.
- (C) A ética no serviço público aplica-se apenas às relações internas da administração.
- (D) A ética no serviço público é facultativa, ficando sua observância condicionada à conveniência pessoal do servidor e à sua avaliação subjetiva sobre a necessidade de agir eticamente.

Questão 33

A ética no serviço público constitui elemento essencial para a legitimidade da atuação administrativa, orientando o comportamento profissional do servidor e influenciando diretamente a percepção da sociedade quanto à integridade e à finalidade das ações estatais. Considerando os fundamentos éticos que regem a conduta do agente público no exercício de suas funções, avalie as assertivas e preencha as lacunas utilizando "V" para as verdadeiras e "F" para as falsas.

- () A ética no serviço público orienta a conduta profissional do servidor.
- () A ética permite favorecimento pessoal em situações

excepcionais.

() A ética reforça a confiança da sociedade na Administração.

Assinale a alternativa CORRETA, de cima para baixo:

- (A) V, F, V.
- (B) F, F, V.
- (C) V, V, F.
- (D) F, V, F.

Questão 34

Em relação à estabilidade, instituto que visa assegurar continuidade administrativa e proteção contra ingerências indevidas, assinale a alternativa CORRETA.

- (A) A estabilidade independe de prévia aprovação em concurso público e pode ser reconhecida apenas pelo decurso do tempo no exercício de funções na Administração Pública.
- (B) A estabilidade decorre automaticamente da posse no cargo público.
- (C) A estabilidade é adquirida após três anos de efetivo exercício por servidor nomeado para cargo efetivo mediante concurso público.
- (D) A estabilidade alcança servidores comissionados e temporários.

Questão 35

Durante uma capacitação institucional, um servidor questiona se direitos sociais previstos na Constituição são aplicáveis aos ocupantes de cargo público. Considerando o modelo constitucional, assinale a alternativa CORRETA.

- (A) A Constituição veda a extensão de direitos sociais aos servidores ocupantes de cargo público, restringindo tais garantias exclusivamente aos trabalhadores submetidos ao regime celetista.
- (B) A Constituição determina a aplicação, aos servidores ocupantes de cargo público, de direitos sociais expressamente previstos no texto constitucional.
- (C) A Constituição limita os direitos sociais apenas aos empregados públicos celetistas.
- (D) A Constituição condiciona a aplicação dos direitos sociais aos servidores públicos à prévia edição de lei complementar de âmbito nacional, como requisito indispensável para sua eficácia.

Questão 36

A Constituição da República de 1988 estabelece regras fundamentais sobre o regime jurídico dos servidores públicos, a forma de ingresso e permanência no cargo, os critérios de remuneração e as garantias funcionais, bem como as hipóteses excepcionais de perda do cargo. À luz desse arcabouço constitucional, analise as afirmativas a seguir:

- I. A Constituição disciplina o regime jurídico dos

servidores públicos.

II. A estabilidade exige provimento efetivo por concurso público.

III. O subsídio é forma constitucional de remuneração para determinados agentes.

IV. A Constituição permite perda do cargo estável fora das hipóteses legais.

Assinale a alternativa CORRETA:

- (A) I, II e III, apenas.
- (B) II e IV, apenas.
- (C) IV, apenas.
- (D) I e IV, apenas.

Questão 37

No âmbito da Administração Pública, a estabilidade constitui instrumento constitucional voltado à preservação da continuidade do serviço público, à proteção da função administrativa e à garantia de atuação técnica do servidor, livre de pressões indevidas. Considerando o regime jurídico constitucional dos servidores públicos, avalie as assertivas abaixo e preencha as lacunas utilizando "V" para as verdadeiras e "F" para as falsas:

() A estabilidade visa proteger o servidor contra interferências indevidas no exercício do cargo.

() A estabilidade é adquirida automaticamente no ato da posse.

() A estabilidade depende de efetivo exercício em cargo provido por concurso público.

Assinale a alternativa CORRETA, de cima para baixo:

- (A) F, V, F.
- (B) V, V, F.
- (C) F, F, V.
- (D) V, F, V.

Questão 38

No ambiente administrativo, o planejamento da rotina contribui para a eficiência e qualidade do serviço. Assinale a alternativa CORRETA.

- (A) O planejamento do trabalho consiste na organização prévia das atividades para garantir eficiência, continuidade e racionalidade administrativa.
- (B) O planejamento do trabalho é incompatível com a rotina do serviço público.
- (C) O planejamento do trabalho limita-se à execução imediata de tarefas urgentes.
- (D) O planejamento do trabalho dispensa a definição prévia de prioridades, metas ou critérios de alocação de recursos, concentrando-se apenas na execução espontânea das demandas que surgem.

Questão 39

No contexto da organização administrativa, o regime jurídico dos servidores públicos visa assegurar uniformidade normativa, previsibilidade funcional e observância dos direitos constitucionais mínimos. À luz da Constituição Federal, assinale a alternativa CORRETA quanto ao tratamento constitucional conferido aos servidores públicos.

- (A) A Constituição veda a aplicação de direitos constitucionais aos servidores submetidos a regime estatutário, afastando garantias mínimas asseguradas de forma expressa no texto constitucional.
- (B) A Constituição autoriza que cada órgão da administração defina livremente o regime jurídico de seus servidores, independentemente de observância de normas ou princípios constitucionais.
- (C) A Constituição prevê regime jurídico aplicável aos servidores da administração pública direta, autárquica e fundacional, assegurando direitos constitucionais expressamente previstos no texto constitucional.
- (D) A Constituição restringe a disciplina do regime jurídico exclusivamente aos servidores federais, afastando sua aplicação aos estados, ao Distrito Federal e aos municípios da Federação.

Questão 40

No contexto da Administração Pública, o planejamento do trabalho e da rotina constitui instrumento essencial para a organização das atividades, a racionalização do uso dos recursos e a melhoria da qualidade dos serviços prestados à sociedade. Considerando os fundamentos conceituais do planejamento no ambiente administrativo, analise as afirmativas a seguir:

- I. O planejamento organiza tarefas e define prioridades.
- II. O planejamento contribui para a eficiência administrativa.
- III. O planejamento elimina a necessidade de controle.
- IV. O planejamento integra a rotina de trabalho no serviço público.

Assinale a alternativa CORRETA:

- (A) II e III, apenas.
- (B) I, II e IV, apenas.
- (C) I e III, apenas.
- (D) III, apenas.

RASCUNHO NÃO DESTAQUE