

EDITAL Nº 001/2025 DO CONCURSO
PÚBLICO UNIFICADO PARA O MUNICÍPIO
DE SÃO JOSÉ DO CAMPESTRE (RN)

MUNICÍPIO DE SÃO JOSÉ DO
CAMPESTRE (RN)

FISCAL DE VIGILÂNCIA SANITÁRIA

MANHÃ

Atenção: Fraudar ou tentar fraudar Concursos Públicos é Crime previsto no art. 311-A do Código Penal.

ORIENTAÇÕES IMPORTANTES AO CANDIDATO:

1. Conferência de documentos:

- ✓ Verifique seu nome, número do documento e número de inscrição em todos os materiais entregues.
- ✓ Confira o Caderno de Questões quanto a falhas de impressão ou numeração.

2. Cumprimento das normas:

- ✓ O descumprimento de qualquer regra constante no Edital, Caderno de Questões ou Folha de Respostas poderá acarretar a eliminação do candidato.

3. Folha de Respostas:

- ✓ É o único documento válido para avaliação.
- ✓ Preencha corretamente o campo da assinatura.
- ✓ Assinale apenas uma alternativa por item.
- ✓ Utilize apenas caneta esferográfica azul ou preta.
- ✓ Devolva a Folha de Respostas preenchida e assinada ao fiscal.

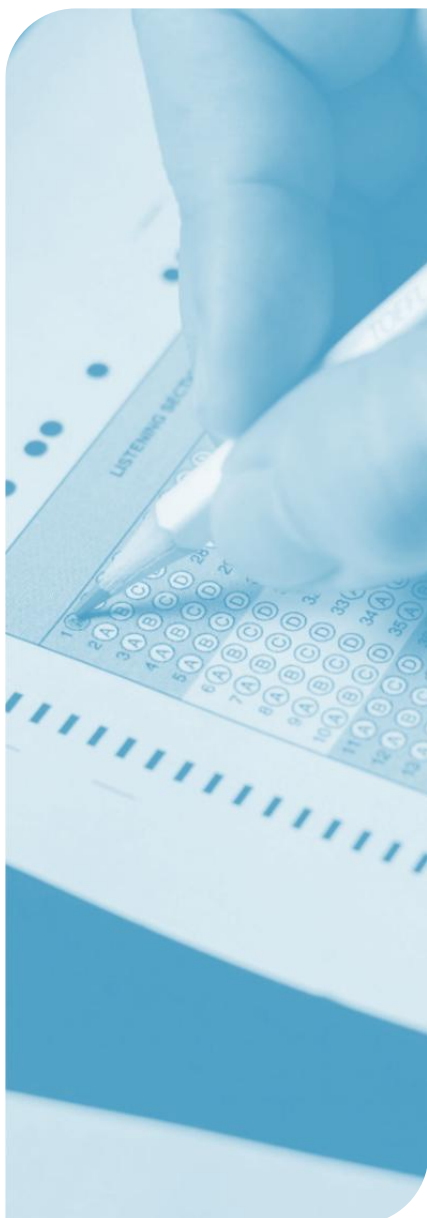
4. Divulgação de provas e gabaritos:

- ✓ Estarão disponíveis no site do Instituto IGEDUC (www.igeduc.org.br), conforme o Edital.

5. Condutas proibidas:

- ✓ Manusear o Caderno de Questões antes do horário oficial.
- ✓ Comunicar-se com outros candidatos durante a prova.
- ✓ Usar aparelhos eletrônicos de qualquer tipo.
- ✓ Anotar o gabarito fora da Folha de Respostas.

6. Salvo disposição em contrário no enunciado da questão, as questões de legislação deverão ser respondidas com base na versão vigente e mais atualizada de cada norma legal.



CONHECIMENTOS GERAIS

O texto seguinte servirá de base para responder às questões de 1 a 10.

A surpreendente rotina de sono que era a regra na Idade Média (e por que a abandonamos)

Por volta das onze horas da noite de treze de abril de 1699, em uma aldeia do norte da Inglaterra, Jane Rowth, de nove anos, despertou ao lado da mãe. A mulher levantou-se, foi até a lareira e começou a fumar o cachimbo, quando dois homens surgiram à janela e a chamaram para acompanhá-los. Jane relataria depois que a mãe parecia esperá-los. Antes de sair, sussurrou à filha que ficasse deitada e que voltaria pela manhã. Não voltou: foi assassinada naquela noite, e o crime jamais foi esclarecido.

No início dos anos 1990, o historiador Roger Ekirch encontrou o depoimento de Jane no Escritório de Registros Públicos de Londres, ao pesquisar a história das horas noturnas. Ele via nos registros judiciais fontes privilegiadas para compreender hábitos cotidianos. Até então, acreditava que o sono fosse uma constante biológica, sem grandes variações históricas. O testemunho de Jane o fez rever essa ideia: ela mencionava ter acordado do primeiro sono como algo absolutamente normal, o que sugeria uma noite dividida em duas partes.

A partir daí, Ekirch encontrou inúmeras referências ao chamado sono bifásico. Não era exclusivo da Inglaterra: na França e na Itália também. Há indícios do hábito na África, na Ásia, na Austrália, no Oriente Médio e no Brasil. Um registro do Rio de Janeiro, de 1555, relata que os tupinambás comiam após o primeiro sono; no século 19, textos de Mascate, em Omã, descrevem o recolhimento antes das vinte e duas horas. Para Ekirch, o sono em dois períodos foi dominante por milênios, com referências desde A Odisseia, do século 8 a.C., até o início do século 20.

No século 17, a rotina noturna começava cedo. Entre vinte e uma e vinte e três horas, quem podia, deitava-se em colchões simples; os mais pobres dormiam sobre plantas ou no chão. Dormir em conjunto era comum, exigindo regras de conduta e posições definidas na cama. Após cerca de duas horas, muitos despertavam naturalmente para a vigília, que se estendia da noite até por volta de uma hora da manhã. Esse intervalo era usado para diversas tarefas: alimentar o fogo, cuidar de animais, remendar roupas, preparar materiais domésticos. Também havia espaço para práticas religiosas, reflexões, conversas e intimidade entre casais, quando a exaustão do trabalho já havia diminuído.

Depois desse período acordado, retornava-se à cama para o segundo sono, considerado o sono da manhã, que durava até o amanhecer. Ekirch aponta referências ao sistema desde a Antiguidade, em autores como Plutarco, Pausânias, Lívio e Virgílio. Entre cristãos, a vigília ganhou importância: no século 6, São Bento

determinava que monges se levantassem à meia-noite para orações, prática que se difundiu para além dos mosteiros.

A divisão do sono também ocorre no mundo animal. Muitas espécies repousam em períodos separados, adaptando-se às condições ambientais. O lêmure-de-cauda-anelada, por exemplo, apresenta padrões semelhantes aos humanos pré-industriais. Para o pesquisador David Samson, da Universidade de Toronto, essa diversidade entre primatas levanta a hipótese de que humanos também tenham evoluído para um sono segmentado.

Ekirch encontrou respaldo científico ao conhecer, em 1995, um experimento conduzido por Thomas Wehr, nos Estados Unidos. Quinze homens, submetidos a redução da exposição à luz, passaram a dormir em dois períodos separados por vigília após algumas semanas. A melatonina indicou ajuste biológico do ritmo circadiano. Mais tarde, Samson observou padrão semelhante em uma comunidade sem eletricidade em Madagascar, sugerindo que o sono bifásico persiste em regiões remotas.

Para Ekirch, o abandono desse modelo a partir do século 19 se relaciona à Revolução Industrial. A expansão da iluminação artificial permitiu ficar acordado até mais tarde, sem alterar a exigência de acordar cedo, comprimindo o descanso. O primeiro sono se prolongou, o segundo se reduziu, até desaparecer. Embora experimentos indiquem que a luz artificial, isoladamente, talvez não explique tudo, no fim do século 20 o sono segmentado havia sido esquecido.

Essa mudança também alterou comportamentos e expectativas. Acordar cedo passou a ser sinônimo de produtividade, e despertares noturnos se tornaram fonte de ansiedade. Ekirch observa que saber que acordar no meio da noite já foi normal pode aliviar parte desse pânico, sem minimizar os distúrbios do sono atuais. Ele ressalta que o abandono do sono bifásico não implica, necessariamente, pior qualidade de descanso. Em muitos aspectos, o século 21 oferece condições mais seguras e confortáveis: menos riscos, mais conforto, menos ameaças físicas. Assim, embora possamos ter perdido conversas noturnas e reflexões da vigília, ganhamos noites mais protegidas e previsíveis.

<https://www.bbc.com/portuguese/articles/cgjnvp845dxo>. adaptado.

Questão 01

O "lêmure-de-cauda-anelada", por exemplo, apresenta padrões semelhantes aos humanos pré-industriais.

Em relação aos elementos morfológicos que compõem o substantivo destacado, assinale a alternativa CORRETA.

- (A) Substantivo, preposição, substantivo e adjetivo, organizados em sequência fixa que forma uma única unidade lexical.
- (B) Substantivo, artigo, substantivo e adjetivo, em estrutura classificatória típica de designações de espécies animais.

- (C) Substantivo simples seguido de locução adjetiva, empregada para caracterizar semanticamente o núcleo nominal do período.
- (D) Substantivo, substantivo e adjetivo, ligados por relação explicativa interna responsável pela especificação do referente zoológico.

Questão 02

Antes de sair, sussurrou à filha que "ficasse" deitada e que "voltaria" pela manhã.

Os verbos destacados na frase encontram-se conjugados, respectivamente, no:

- (A) Pretérito imperfeito do subjuntivo e futuro do pretérito do indicativo.
- (B) Pretérito imperfeito do indicativo e futuro do pretérito do indicativo.
- (C) Presente do subjuntivo e futuro do presente do indicativo.
- (D) Pretérito mais-que-perfeito do subjuntivo e futuro do pretérito do indicativo.

Questão 03

Mais tarde, Samson observou padrão semelhante "em uma comunidade sem eletricidade em Madagascar".

Em relação à sintaxe da oração, assinale a alternativa CORRETA.

- (A) O trecho destacado constitui predicativo do sujeito, atribuindo característica circunstancial ao termo "Samson" no contexto sintático do período apresentado em questão.
- (B) O trecho destacado exerce a função de adjunto adverbial de lugar, incidindo sobre o verbo e indicando circunstância espacial relacionada à ação observada.
- (C) O trecho destacado funciona como complemento nominal exigido pela regência do verbo "observar", completando semanticamente o predicado verbal do enunciado apresentado.
- (D) O segmento destacado distribui-se em dois adjuntos adverbiais distintos, um de lugar e outro de circunstância, ambos associados diretamente ao verbo do período analisado.

Questão 04

Após cerca de duas horas, muitos despertavam naturalmente para a vigília, que se estendia da noite até por volta de "uma" hora da manhã.

Em relação ao emprego das classes de palavras, a palavra destacada exerce a função de:

- (A) Pronome indefinido, já que introduz noção temporal limitada e não plenamente especificada relacionada ao período da manhã mencionado.

- (B) Artigo definido, uma vez que particulariza o substantivo "hora" dentro da referência temporal estabelecida pela organização sintática do período.
- (C) Numeral cardinal, pois indica quantidade exata de tempo associada ao substantivo "hora" na marcação temporal do enunciado.
- (D) Artigo indefinido, pois antecede o substantivo "hora" e contribui para sua determinação nominal na expressão temporal construída no enunciado.

Questão 05

Depois desse período acordado, retornava-se à cama para o segundo sono, considerado o sono da manhã, que durava até o amanhecer.

Em relação à sintaxe do período, assinale a alternativa CORRETA.

- (A) O período é composto por uma oração subordinada substantiva e por uma oração coordenada explicativa, ambas vinculadas semanticamente ao verbo "retornar".
- (B) O período contém uma oração subordinada adverbial temporal e uma oração reduzida de gerúndio, ambas responsáveis por indicar circunstâncias da ação verbal.
- (C) O período organiza-se por duas orações subordinadas adjetivas restritivas, entendidas como essenciais para delimitar o referente nominal mencionado no enunciado.
- (D) O período apresenta uma oração reduzida de particípio e uma subordinada adjetiva explicativa; esta última referida explicitamente ao substantivo "sono".

Questão 06

Depois desse período acordado, retornava-se "à" cama para o segundo sono, considerado o sono da manhã, que durava até o amanhecer.

Em relação ao emprego do sinal indicativo de crase, a ocorrência destacada justifica-se porque há:

- (A) Ocorrência do acento grave explicada pela presença de verbo de movimento e por uma suposta regra geral aplicável a substantivos femininos locativos.
- (B) Incidência do sinal de crase associada ao valor locativo da expressão, considerada na construção sintática do período e na relação de movimento implícita.
- (C) Regência nominal do substantivo "cama", que impõe simultaneamente a presença de preposição e de artigo definidos na construção apresentada.
- (D) Fusão da preposição "a", exigida pelo verbo "retornar", com o artigo definido feminino que acompanha o substantivo "cama", neste caso específico.

Questão 07

Ao discutir costumes de outras épocas, um texto pode combinar narrativa e explicação, articulando um fato inicial a informações posteriores para construir uma interpretação ampla, com progressão temática e encadeamento de ideias.

De acordo com o assunto tratado, analise as afirmações a seguir e assinale a alternativa CORRETA.

- (A) O texto apresenta a mudança de hábitos de sono como resultado de transformações sociais e tecnológicas, relacionando o abandono do sono bifásico à Revolução Industrial e à ampliação da iluminação artificial.
- (B) O texto usa um caso individual como ponto de partida para desenvolver uma análise histórica mais ampla sobre hábitos de sono, conectando o episódio inicial à investigação posterior.
- (C) O texto prioriza a contextualização historiográfica do tema ao informar a pesquisa de Ekirch e os registros encontrados, indicando que o evento de 1699 funciona como recurso de abertura para introduzir o assunto.
- (D) O texto combina narrativa e exposição ao apresentar episódio inicial e, em seguida, sustentar a tese do sono bifásico com referências históricas, exemplos culturais e explicações sobre usos da vigília.

Questão 08

Por volta das onze horas da noite de treze de abril de 1699, em uma aldeia do norte da Inglaterra, Jane Rowth, de nove anos, despertou ao lado da mãe.

Em relação à sintaxe da oração, assinale a alternativa CORRETA:

- (A) O predicado é verbo-nominal, pois o verbo "despertou" indica ação e o termo "ao lado da mãe" funciona como predicativo do sujeito, atribuindo-lhe característica.
- (B) O predicado é nominal, pois o verbo "despertou" atua como verbo de ligação ao associar o sujeito a uma característica expressa no complemento da oração.
- (C) O sujeito é composto, uma vez que a presença das expressões "Jane Rowth" e "a mãe" indica dois núcleos nominais semanticamente envolvidos no evento descrito.
- (D) O sujeito é simples, com núcleo expresso no nome próprio "Jane Rowth", enquanto o restante do período integra o predicado verbal.

Questão 09

Há "indícios do hábito" na África, na Ásia, na Austrália, no Oriente Médio e no Brasil.

Sintaticamente, o termo destacado nesta frase trata-se de:

- (A) Sujeito simples da oração, determinado pelo verbo impessoal e posposto por exigência sintática nominal.
- (B) Complemento nominal, dependente do verbo e introduzido por preposição obrigatória.
- (C) Predicativo do sujeito, atribuindo característica semântica ao termo implícito do período mencionado.
- (D) Objeto direto do verbo "há", núcleo nominal acompanhado de complemento preposicionado.

Questão 10

Depois desse período acordado, retornava-se à cama para o segundo sono, considerado o sono da manhã, que durava até o amanhecer.

Para Ekirch, o abandono desse modelo a partir do século 19 se relaciona à Revolução Industrial.

Em relação aos mecanismos de coesão textual, assinale a alternativa CORRETA.

- (A) O pronome "que" estabelece apenas coesão sequencial, indicando progressão temporal entre os enunciados, sem relação direta de retomada nominal no período.
- (B) O termo "que" funciona como elemento expletivo de ligação sintática, sem referência definida, exercendo papel acessório na organização do período.
- (C) O termo "que" atua como conjunção integrante, introduzindo oração subordinada substantiva desvinculada de referente nominal expresso.
- (D) O pronome relativo "que" estabelece coesão referencial ao retomar o substantivo "sono", garantindo a articulação sintática e semântica do período.

Questão 11

A utilização da Internet traz inúmeras facilidades, mas também exige cuidados relacionados à proteção de dados pessoais, privacidade e segurança das informações. Com base em boas práticas de segurança na Internet, analise as assertivas a seguir e marque V (verdadeira) ou F (falsa):

() O uso de senhas longas, combinando letras maiúsculas, minúsculas, números e símbolos, contribui para aumentar a segurança de contas on-line.

() Mensagens recebidas por e-mail ou aplicativos solicitando dados pessoais ou bancários devem ser analisadas com cautela, pois podem caracterizar tentativas de golpe.

() Sites que utilizam o protocolo HTTPS (protocolo de comunicação segura que utiliza criptografia) garantem, de forma absoluta, que todas as informações e conteúdos apresentados sejam verdadeiros, confiáveis e isentos de qualquer tipo de risco ao usuário.

() Manter o sistema operacional e os programas atualizados reduz a exposição a falhas de segurança conhecidas.

() Redes Wi-Fi públicas são totalmente seguras para realizar operações bancárias, desde que o dispositivo possua antivírus instalado.

() O compartilhamento excessivo de informações pessoais em redes sociais pode facilitar fraudes, golpes e roubo de identidade.

Assinale a alternativa CORRETA, considerando a sequência de V (verdadeira) e F (falsa) de cima para baixo:

- (A) F, V, V, F, F, V.
- (B) V, V, F, V, F, V.
- (C) V, V, V, V, F, F.
- (D) V, F, F, V, V, V.

Questão 12

O sistema operacional Windows é amplamente utilizado em computadores pessoais e oferece diversos recursos para organização de arquivos, execução de programas e interação com o usuário. Considerando o ambiente Windows, analise as afirmativas a seguir:

I. O Windows permite que vários programas sejam executados simultaneamente, possibilitando ao usuário alternar entre eles por meio da barra de tarefas.

II. A Área de Trabalho é um espaço reservado exclusivamente para arquivos do sistema, não sendo possível ao usuário armazenar atalhos ou pastas pessoais.

III. O Explorador de Arquivos é a ferramenta utilizada para localizar, copiar, mover, renomear e excluir arquivos e pastas no Windows.

IV. O Painel de Controle e as Configurações do Windows permitem ao usuário alterar aspectos do sistema, como idioma, dispositivos, contas e opções de acessibilidade.

V. O Windows impede a personalização da interface gráfica, não permitindo alteração de plano de fundo, cores ou temas visuais.

Assinale a alternativa CORRETA:

- (A) Apenas as afirmativas II, III e V são verdadeiras.
- (B) Apenas as afirmativas I, II e V são verdadeiras.
- (C) Apenas as afirmativas I, III e IV são verdadeiras.
- (D) As afirmativas I, II, III, IV e V são verdadeiras.

Questão 13

O Microsoft Excel é amplamente utilizado para organização, análise e apresentação de dados em planilhas eletrônicas. Considerando o uso do Excel em atividades do dia a dia, analise as afirmativas a seguir:

I. O Excel não permite a proteção de células ou planilhas contra alterações, sendo qualquer conteúdo sempre editável.

II. Uma planilha pode conter várias abas, permitindo separar informações diferentes dentro do mesmo arquivo.

III. As fórmulas do Excel sempre começam com o sinal "=", indicando que a célula realizará um cálculo ou operação.

IV. A função SOMA é utilizada exclusivamente para somar valores que estejam digitados em células consecutivas, não funcionando com intervalos separados.

V. É possível aplicar filtros em tabelas para exibir apenas os dados que atendem a critérios definidos pelo usuário.

Assinale a alternativa CORRETA:

- (A) Apenas as afirmativas I, II e IV são verdadeiras.
- (B) As afirmativas I, II, III, IV e V são verdadeiras.
- (C) Apenas as afirmativas I, II, III e IV são verdadeiras.
- (D) Apenas as afirmativas II, III e V são verdadeiras.

Questão 14

Durante o uso do computador em atividades escolares ou profissionais, diferentes programas e cuidados são necessários para produzir documentos, organizar dados e navegar com segurança. Considerando esse contexto, assinale a alternativa CORRETA:

- (A) O Microsoft Word permite inserir textos e imagens, mas não possui atualmente recursos integrados avançados de correção ortográfica em língua portuguesa.
- (B) No sistema operacional Windows, é possível executar mais de um programa ao mesmo tempo, organizar arquivos em pastas e utilizar atalhos na área de trabalho.
- (C) Na navegação pela Internet, o uso de senhas simples e iguais em diferentes sites é fortemente recomendado por supostamente facilitar o acesso do usuário.
- (D) No Microsoft Excel, as fórmulas geralmente não são atualizadas automaticamente, sendo necessário refazer os cálculos sempre que um valor da planilha é alterado.

Questão 15

O Microsoft Word é um editor de textos amplamente utilizado para elaboração de documentos acadêmicos, profissionais e pessoais. Considerando seus recursos mais usuais, analise as afirmativas a seguir:

I. O Word permite a formatação de textos com diferentes tipos e tamanhos de fonte, bem como a aplicação de negrito, itálico e sublinhado.

II. A inserção de cabeçalho e rodapé possibilita incluir elementos como numeração de páginas, data e informações fixas em todo o documento.

III. É possível inserir tabelas no documento para organizar informações em linhas e colunas.

IV. O Word não oferece recursos para revisão ortográfica e gramatical, sendo necessária a utilização de programas externos para essa finalidade.

V. Após ser salvo, um documento do Microsoft Word torna-se automaticamente não editável, garantindo assim a integridade do arquivo.

Assinale a alternativa CORRETA:

- (A) Apenas as afirmativas I, III e IV são verdadeiras.
- (B) Apenas as afirmativas I, II e III são verdadeiras.
- (C) As afirmativas I, II, III, IV e V são verdadeiras.
- (D) Apenas as afirmativas I, II, III e IV são verdadeiras.

CONHECIMENTOS ESPECÍFICOS

Questão 16

Considerando a regulamentação que define os procedimentos de controle e vigilância da qualidade da água para consumo humano. Analise as afirmativas a seguir sobre os padrões de potabilidade:

I. É obrigatória a manutenção de, no mínimo, 0,2 mg/L de Cloro Residual Livre em qualquer ponto da rede de distribuição, para garantir a desinfecção e prevenir a recontaminação da água.

II. O valor máximo permitido para turbidez na saída do tratamento (filtração rápida) é de 0,5 uT (unidades de turbidez) em 95% das amostras mensais, garantindo a eficiência da remoção de particulados e patógenos como protozoários.

III. A água potável pode conter *Escherichia coli* em até 10% das amostras mensais, desde que não haja surto de diarreia na população, pois essa bactéria é natural da flora intestinal.

Está correto o que se afirma em:

- (A) I e II apenas.
- (B) II e III apenas.
- (C) I, II e III.
- (D) I e III apenas.

Questão 17

A descentralização das ações de vigilância sanitária atribui competências específicas a cada ente federado conforme a complexidade. Sobre as competências municipais e a gestão do risco, registre V, para as afirmativas verdadeiras, e F, para as falsas:

() Compete aos municípios a execução das ações de vigilância sanitária de baixa e média complexidade, podendo assumir a alta complexidade se houver pactuação na Comissão Intergestores Bipartite (CIB) e estruturação técnica adequada do serviço local.

() A fiscalização de portos, aeroportos e fronteiras é de competência exclusiva e indelegável dos municípios onde essas estruturas estão localizadas, devido à necessidade de agilidade na inspeção local de cargas e passageiros.

() O cadastro sanitário e a concessão de licença de funcionamento para estabelecimentos de interesse à

saúde localizados no território municipal são atribuições da gestão municipal, respeitadas as normas estaduais e federais.

() A Agência Nacional de Vigilância Sanitária (ANVISA) é hierarquicamente superior às vigilâncias municipais, podendo demitir fiscais municipais concursados que não cumpram as metas de produtividade estabelecidas em Brasília.

Após análise, assinale a alternativa que apresenta a sequência correta dos itens acima, de cima para baixo:

- (A) F, F, V, F.
- (B) F, V, F, V.
- (C) V, F, V, F.
- (D) V, V, F, V.

Questão 18

Considerando as infrações à legislação sanitária federal e o respectivo rito processual administrativo, assinale a alternativa correta acerca do procedimento legal de coleta de amostras para fins de análise fiscal de produtos suspeitos de alteração, adulteração ou fraude.

- (A) A coleta de amostras deve ser feita em frasco único, enviado imediatamente ao laboratório, não sendo permitido ao detentor do produto manter qualquer amostra de reserva, pois isso facilitaria a adulteração da prova.
- (B) A coleta de amostra para análise fiscal deve observar a legislação sanitária, sendo realizada, como regra, em duplicata, admitida a coleta em triplicata quando prevista em norma específica.
- (C) A coleta em triplicata é obrigatória apenas para medicamentos controlados; para alimentos, basta coletar uma unidade do produto e descartar o restante do lote no lixo comum.
- (D) A análise fiscal de produtos dispensa a coleta de amostras, sendo suficiente a inspeção visual do fiscal no local e o registro fotográfico da embalagem para comprovar a fraude físico-química.

Questão 19

A notificação compulsória é obrigatória para certas doenças e agravos. Assinale a alternativa correta sobre o prazo e a autoridade a ser notificada em caso de suspeita de Botulismo, uma doença grave transmitida por alimentos.

- (A) A notificação deve ser feita exclusivamente à Polícia Federal, pois o Botulismo é considerado um crime de bioterrorismo e não um problema de saúde pública ou sanitário.
- (B) A suspeita de botulismo deve ser notificada de forma imediata às autoridades de saúde, em razão da gravidade da doença e do risco à saúde pública.

- (C) O Botulismo deve ser notificado apenas semanalmente, através do preenchimento de planilhas enviadas por correio, pois a doença tem evolução lenta e não representa risco de surto.
- (D) A notificação do Botulismo é facultativa, cabendo ao médico decidir se comunica ou não as autoridades, dependendo se o paciente autorizar a divulgação do seu diagnóstico.

Questão 20

As medidas administrativas têm caráter preventivo ou cautelar. Sobre a Interdição Cautelar de estabelecimentos ou produtos, registre V, para as afirmativas verdadeiras, e F, para as falsas:

() A interdição cautelar é uma medida provisória que visa impedir o funcionamento do estabelecimento ou o consumo do produto quando houver prova de risco iminente à saúde, durando pelo tempo necessário à realização de testes ou correções, geralmente limitado a 90 dias.

() A interdição cautelar tem caráter punitivo definitivo, sendo aplicada apenas ao final do processo administrativo sanitário como penalidade máxima, após o trânsito em julgado da decisão condenatória.

() A apreensão e inutilização de produtos podem ocorrer sumariamente quando a alteração ou deterioração for manifesta (visível e inquestionável), dispensando-se a coleta de amostras para análise laboratorial.

() A interdição de um estabelecimento exige, obrigatoriamente, a presença de força policial e a autorização assinada pelo Prefeito Municipal, não podendo ser realizada pelo fiscal de vigilância sanitária sozinho.

Após análise, assinale a alternativa que apresenta a sequência correta dos itens acima, de cima para baixo:

- (A) F, F, V, F.
(B) V, F, V, F.
(C) V, V, F, V.
(D) F, V, F, V.

Questão 21

Os indicadores epidemiológicos orientam as ações de vigilância. Analise as afirmativas a seguir sobre a diferença entre Prevalência e Incidência:

I. A Prevalência refere-se ao número total de casos (novos e antigos) de uma doença em uma população em determinado momento, sendo útil para planejar a demanda por serviços de saúde e recursos para doenças crônicas.

II. A Incidência contabiliza apenas os casos novos de uma doença que surgiram em um período específico, sendo o indicador fundamental para investigar surtos e avaliar a velocidade de propagação de uma epidemia ou intoxicação alimentar.

III. Em doenças de curta duração e alta letalidade, como o Ebola, a prevalência tende a ser muito maior que a incidência, pois os doentes acumulam-se ao longo dos anos.

Está correto o que se afirma em:

- (A) I, II e III.
(B) I e III apenas.
(C) I e II apenas.
(D) II e III apenas.

Questão 22

A atuação da Vigilância Sanitária fundamenta-se nos princípios da precaução e da prevenção para a gestão de riscos. Assinale a alternativa correta que distingue tecnicamente o Princípio da Precaução do Princípio da Prevenção no contexto da regulação sanitária de novas tecnologias.

- (A) O Princípio da Precaução é utilizado exclusivamente para riscos ambientais comprovados por laudo técnico definitivo, enquanto o Princípio da Prevenção foca na remediação de danos já causados à saúde da população após a exposição ao agente nocivo.
- (B) O Princípio da Prevenção exige que a Vigilância Sanitária proíba qualquer atividade econômica que gere resíduos sólidos, enquanto o Princípio da Precaução permite a liberação de produtos sem testes, desde que o fabricante assine um termo de responsabilidade civil.
- (C) O Princípio da Precaução aplica-se diante de incertezas científicas, autorizando restrições preventivas para riscos potenciais, enquanto o Princípio da Prevenção atua sobre riscos já conhecidos e quantificáveis, demandando o controle técnico de perigos identificados.
- (D) O Princípio da Precaução e o da Prevenção são sinônimos administrativos e referem-se à obrigatoriedade de uso de Equipamentos de Proteção Individual (EPIs) pelos fiscais durante a inspeção, não tendo relação com a análise de risco de produtos.

Questão 23

A RDC nº 750/2022 define os critérios para a classificação de risco das atividades econômicas sujeitas à vigilância sanitária. Analise as afirmativas a seguir sobre o licenciamento sanitário baseado em risco:

I. As atividades de nível de risco I (baixo risco) dispensam a vistoria prévia e a licença sanitária para o início do funcionamento, exigindo-se apenas a notificação ou autodeclaração, ficando sujeitas à fiscalização posterior.

II. As atividades de nível de risco III (alto risco) exigem vistoria prévia e aprovação do projeto arquitetônico (quando aplicável) para a concessão da licença sanitária, devido ao potencial de dano à saúde humana.

III. O licenciamento sanitário é um ato único e definitivo,

não sendo permitida a renovação periódica ou a reavaliação das condições do estabelecimento após a emissão do primeiro alvará.

Está correto o que se afirma em:

- (A) I e III apenas.
- (B) I e II apenas.
- (C) II e III apenas.
- (D) I, II e III.

Questão 24

As Boas Práticas de Fabricação (BPF) exigem a padronização de processos. Sobre os Procedimentos Operacionais Padronizados (POPs) exigidos pela RDC nº 275/2002 para indústrias de alimentos, registre V, para as afirmativas verdadeiras, e F, para as falsas:

() É obrigatória a implementação de POPs específicos para o Controle Integrado de Vetores e Pragas Urbanas, descrevendo as medidas preventivas e corretivas para impedir a atração, o abrigo, o acesso e a proliferação de vetores.

() O POP de Higiene e Saúde dos Manipuladores deve contemplar as etapas, frequência e princípios ativos usados na lavagem e antissepsia das mãos, bem como o controle de saúde e exames periódicos dos funcionários.

() A indústria de alimentos está dispensada de ter POP para o Manejo de Resíduos, sendo suficiente colocar o lixo na calçada para a coleta pública, sem critérios de separação ou frequência de retirada da área de produção.

() Os POPs devem estar acessíveis aos funcionários envolvidos nas atividades e à autoridade sanitária, devendo ser aprovados, datados e assinados pelo responsável técnico ou responsável legal.

Após análise, assinale a alternativa que apresenta a sequência correta dos itens acima, de cima para baixo:

- (A) F, V, F, V.
- (B) V, V, F, V.
- (C) F, F, V, F.
- (D) V, F, F, V.

Questão 25

O Plano de Gerenciamento de Resíduos de Serviços de Saúde (PGRSS) classifica os resíduos para descarte seguro. Assinale a alternativa correta sobre o manejo de resíduos do Grupo B (Químicos), especificamente medicamentos vencidos ou impróprios para uso.

- (A) O gerenciamento de resíduos químicos é opcional para farmácias e drogarias, que podem devolver os medicamentos vencidos aos fabricantes sem nenhuma formalidade ou registro de transporte.
- (B) Os medicamentos vencidos ou impróprios do Grupo B devem ser segregados e destinados a tratamento específico em empresas licenciadas, sendo vedado o descarte em esgoto ou lixo comum.

- (C) Os medicamentos sólidos devem ser triturados e misturados ao lixo comum (Grupo D), para evitar que sejam reutilizados por catadores, sendo encaminhados para aterros sanitários convencionais.
- (D) Os medicamentos líquidos podem ser descartados na pia (rede de esgoto), desde que diluídos em bastante água, pois o tratamento de esgoto municipal remove completamente os fármacos da água.

Questão 26

O Processo Administrativo Sanitário (PAS) inicia-se com a lavratura do Auto de Infração. Assinale a alternativa correta sobre a característica de "Autoexecutoriedade" do poder de polícia sanitária durante uma inspeção que identifica risco iminente.

- (A) A autoexecutoriedade autoriza a autoridade sanitária a adotar imediatamente medidas urgentes, como interdição ou apreensão, sem necessidade de autorização judicial, diante de risco iminente à saúde pública.
- (B) A autoexecutoriedade exige que o fiscal solicite permissão ao proprietário do estabelecimento para descartar produtos vencidos; caso o proprietário recuse, o fiscal deve aguardar decisão judicial.
- (C) A autoexecutoriedade impede o fiscal de tomar qualquer atitude prática, restringindo sua atuação à elaboração de relatórios descritivos que serão analisados pelo Ministério Público em data futura.
- (D) A autoexecutoriedade aplica-se apenas à cobrança de multas, permitindo que o fiscal confisque dinheiro do caixa do estabelecimento no momento da inspeção para garantir o pagamento da infração.

Questão 27

O modelo de Dahlgren e Whitehead organiza os determinantes sociais da saúde em camadas. Assinale a alternativa correta que identifica os determinantes considerados "proximais" (microdeterminantes) em relação aos "distais" (macrodeterminantes).

- (A) Os determinantes distais são as características genéticas e a idade do indivíduo, pois estão distantes do controle da sociedade, sendo fatores biológicos imutáveis.
- (B) Os determinantes proximais referem-se ao estilo de vida e às redes sociais, enquanto os distais dizem respeito às condições socioeconômicas e ambientais.
- (C) Não há distinção entre determinantes, pois a saúde é resultado exclusivo da vontade de Deus e da sorte individual, não sofrendo influência do meio social ou econômico.
- (D) Os determinantes proximais são as grandes políticas econômicas internacionais e a globalização, que afetam diretamente a célula humana antes de qualquer fator comportamental.

Questão 28

A Lei Federal nº 8.142/1990 e suas atualizações dispõe sobre a participação da comunidade e as transferências intergovernamentais de recursos financeiros na área da saúde. Assinale a alternativa correta sobre os requisitos para que os Municípios recebam os recursos do Fundo Nacional de Saúde.

- (A) O repasse de recursos depende exclusivamente da aprovação das contas do Prefeito pelo Tribunal de Contas do Estado, não sendo exigida a existência de Plano de Saúde ou Fundo Municipal.
- (B) Para receberem os recursos, os Municípios devem contar, entre outros, com Fundo de Saúde, Conselho de Saúde e Plano de Saúde.
- (C) A existência de Conselho de Saúde é facultativa para o recebimento de recursos, desde que o Município comprove, através de notas fiscais, que gastou o dinheiro com a compra de medicamentos.
- (D) Os Municípios recebem os recursos automaticamente, bastando que o Prefeito envie um ofício ao Ministério da Saúde solicitando a verba, sem necessidade de conselhos ou fundos específicos.

Questão 29

A qualidade do ar interior em ambientes climatizados é objeto de vigilância. A Resolução RE nº 09/2003 da ANVISA estabelece padrões referenciais. Assinale a alternativa correta sobre o parâmetro biológico indicador de qualidade do ar interior.

- (A) O padrão de qualidade do ar exige a ausência total de fungos e bactérias (esterilidade) no ambiente climatizado, sendo inaceitável qualquer contagem de microrganismos em escritórios ou shoppings.
- (B) A contagem de fungos no ar interior deve ser igual ou inferior a 750 UFC/m³, e a relação entre ar interior e exterior deve ser menor ou igual a 1,5.
- (C) O único parâmetro avaliado é a temperatura do ar, que deve ser mantida abaixo de 18°C para inibir o crescimento microbiano, não sendo necessário realizar contagem de fungos ou bactérias.
- (D) A contagem de fungos no ar interior deve ser sempre superior à do ar exterior, provando que o sistema de ar condicionado está filtrando as impurezas da rua e retendo os microrganismos dentro do prédio.

Questão 30

A reestruturação da Vigilância Sanitária no Brasil acompanhou a reforma sanitária e a promulgação da Constituição de 1988. Assinale a alternativa correta sobre a mudança de paradigma do modelo de "Polícia Sanitária" para o modelo de "Vigilância Sanitária".

- (A) O modelo de Vigilância Sanitária supera o caráter meramente punitivo e fiscalizatório da antiga Polícia Sanitária, incorporando ações educativas, a análise de risco e a intervenção sobre determinantes sociais, buscando a prevenção de danos e a promoção da saúde de forma integral e não apenas a penalização.
- (B) O modelo de Vigilância Sanitária centralizou todas as ações no nível federal, retirando a autonomia dos municípios para realizar inspeções em comércios locais, retornando ao modelo centralizador do início do século XX.
- (C) O modelo de Vigilância Sanitária extinguiu o poder de polícia administrativa, impedindo que os fiscais realizem interdições ou apreensões, limitando a atuação do Estado apenas à orientação verbal e campanhas publicitárias.
- (D) A Polícia Sanitária focava na qualidade dos produtos industrializados, enquanto a Vigilância Sanitária moderna preocupa-se exclusivamente com o controle de vetores e zoonoses urbanas, deixando a fiscalização de alimentos para o Ministério da Agricultura.

Questão 31

A Lei nº 8.080/1990, ao tratar dos Recursos Humanos, estabelece que a política de pessoal do SUS deve ser formalizada e executada de forma articulada entre as diferentes esferas de governo, priorizando a formação em todos os níveis de ensino, o aperfeiçoamento permanente e a valorização da dedicação exclusiva. Com base nesse contexto, registre V para verdadeiro e F para falso nas afirmativas a seguir:

- () A política de recursos humanos do SUS é de responsabilidade exclusiva da esfera federal, não envolvendo Estados e Municípios.
- () A formação de recursos humanos no SUS limita-se ao nível técnico, sendo vedada a formação em nível de pós-graduação.
- () Os serviços públicos integrantes do SUS não podem ser utilizados como campo de prática para ensino e pesquisa.

Assinale a alternativa que apresenta a sequência correta, de cima para baixo.

- (A) F, F, F.
- (B) V, V, V.
- (C) V, F, F.
- (D) F, V, F.

Questão 32

O atendimento pelo Sistema Único de Saúde (SUS), direito garantido a qualquer cidadão brasileiro, se dá a partir de um modelo baseado na hierarquização das ações e serviços de saúde por níveis de complexidade.

Fonte: <https://pensesus.fiocruz.br/atendimento>

No que se refere ao atendimento pelo SUS, é CORRETO

afirmar que:

- (A) O atendimento no SUS organiza-se em níveis de atenção, estruturados conforme a complexidade das ações e dos serviços de saúde.
- (B) As Unidades de Pronto Atendimento integram o nível de atenção básica, sendo responsáveis apenas por ações preventivas.
- (C) Os hospitais de grande porte concentram apenas atendimentos de baixa complexidade e não realizam intervenções invasivas.
- (D) Os procedimentos de vacinação e curativos são realizados prioritariamente nos serviços de alta complexidade.

Questão 33

No que diz respeito aos princípios e diretrizes do Sistema Único de Saúde (SUS), analise a afirmativa abaixo.

A _____ consiste na transferência de competências políticas, administrativas e financeiras do nível federal para os entes subnacionais, assegurando que cada esfera de governo exerça direção única sobre o sistema de saúde em seu território.

Assinale alternativa que preenche corretamente a lacuna correspondente.

- (A) igualdade proporcional
- (B) participação da comunidade
- (C) assistência integral
- (D) descentralização

Questão 34

O Núcleo de Apoio à Saúde da Família (NASF) foi criado em 2008 visando aumentar a resolutividade e o escopo das ações da Atenção Básica (AB). Sobre o NASF, registre V para verdadeiro e F para falso nas afirmativas a seguir:

() As equipes do NASF atuavam de forma autônoma e independente das equipes de Saúde da Família, não sendo necessária articulação territorial, planejamento conjunto ou corresponsabilização pelas ações desenvolvidas.

() A principal função do NASF consistia na realização de atendimentos ambulatoriais especializados, com agenda própria e fluxo de encaminhamento semelhante ao dos serviços de média complexidade.

() As ações do NASF devem priorizavam exclusivamente a assistência curativa e individual, sendo dispensável a atuação em atividades de apoio matricial, educação permanente ou ações coletivas no território.

Assinale a alternativa que apresenta a sequência correta, de cima para baixo.

- (A) F, V, V.
- (B) V, V, V.
- (C) V, V, F.

(D) F, F, F.

Questão 35

Os objetivos da Educação em Saúde no SUS incluem a promoção de hábitos saudáveis, a prevenção de doenças, o empoderamento dos cidadãos para tomada de decisões informadas sobre sua saúde e o fortalecimento do vínculo entre a comunidade e os serviços de saúde. Para alcançar esses objetivos, são empregadas diversas estratégias, como:

- I. Campanhas educativas.
- II. Grupos de discussão.
- III. Ações de mobilização comunitária.

É CORRETO o que se afirma em:

- (A) II e III, apenas.
- (B) I, II e III.
- (C) I e III, apenas.
- (D) I e II, apenas.

Questão 36

A Lei nº 8.080/1990, que dispõe sobre a organização e o funcionamento do Sistema Único de Saúde (SUS), estabelece diretrizes específicas para o Planejamento e o Orçamento das ações e serviços de saúde, visando garantir coerência entre as necessidades sanitárias da população e a disponibilidade de recursos públicos. Nesse contexto, é CORRETO afirmar que:

- (A) O processo de planejamento e orçamento do Sistema Único de Saúde (SUS) será progressivo, do nível local até o estadual.
- (B) O processo de planejamento e orçamento do Sistema Único de Saúde (SUS) será crescente, do nível local até o municipal.
- (C) O processo de planejamento e orçamento do Sistema Único de Saúde (SUS) será ascendente, do nível local até o federal.
- (D) O processo de planejamento e orçamento do Sistema Único de Saúde (SUS) será decrescente, do nível federal até o local.

Questão 37

A Lei nº 8.080/1990 estabelece critérios técnicos para a definição dos valores a serem transferidos aos entes federativos no âmbito do SUS, buscando maior racionalidade e equidade no financiamento. De acordo com o Art. 35 da Lei nº 8.080/1990, para o estabelecimento de valores a serem transferidos a Estados, Distrito Federal e Municípios, será utilizada a combinação de critérios, segundo análise técnica de programas e projetos. Dentre esses critérios, está(ão):

- I. Perfil demográfico da região.
- II. Perfil epidemiológico da população a ser coberta.
- III. Níveis de participação do setor saúde nos

orçamentos estaduais e municipais.

É CORRETO o que se afirma em:

- (A) I, II e III.
- (B) I e II, apenas.
- (C) II e III, apenas.
- (D) I e III, apenas.

Questão 38

No que se refere aos princípios do Sistema Único de Saúde (SUS), analise a afirmativa abaixo.

A _____ assegura o acesso às ações e aos serviços de saúde a todos os cidadãos brasileiros, sem qualquer forma de discriminação. A incorporação desse princípio pela Constituição Federal de 1988 representou uma expressiva conquista democrática, ao reconhecer a saúde como direito de todos e dever do Estado.

Assinale alternativa que preenche corretamente a lacuna correspondente.

- (A) Universalidade.
- (B) Centralização.
- (C) Equidade.
- (D) Seletividade.

Questão 39

A Educação em Saúde desempenha um papel essencial no fortalecimento do SUS e na promoção da saúde da população brasileira. Com base nesse contexto, é CORRETO afirmar que:

- (A) É fundamental investir em capacitação de profissionais de saúde, fortalecer parcerias com instituições educacionais e comunitárias e adotar abordagens inovadoras para ampliar o alcance e o engajamento dos públicos.
- (B) A condução das ações de Educação em Saúde compete apenas a profissionais médicos, não sendo atribuição das equipes multiprofissionais nem da gestão do sistema.
- (C) As ações educativas restringem-se à difusão verticalizada de informações normativas, tendo como finalidade principal a padronização de comportamentos individuais.
- (D) As ações educativas no SUS devem priorizar exclusivamente a responsabilização individual, desconsiderando fatores sociais, econômicos e culturais que influenciam o processo saúde-doença.

Questão 40

O atendimento humanizado em serviços de saúde representa uma mudança paradigmática na relação entre profissionais e usuários, superando modelos centrados exclusivamente na doença. Essa abordagem incorpora dimensões éticas, comunicacionais e subjetivas do cuidado, sem prejuízo do rigor técnico-científico. Com

base no contexto apresentado, assinale V (verdadeiro) ou F (falso) para as afirmativas a seguir, referentes aos princípios e às características do atendimento humanizado em serviços de saúde.

() O atendimento humanizado caracteriza-se pela centralidade no diagnóstico e na doença, minimizando aspectos subjetivos do cuidado.

() O atendimento humanizado substitui os protocolos técnicos por abordagens exclusivamente emocionais.

() O atendimento humanizado prioriza a padronização rígida das condutas clínicas, independentemente das singularidades do paciente.

Assinale a alternativa que apresenta a sequência correta, de cima para baixo.

- (A) F, V, F.
- (B) V, F, F.
- (C) V, V, V.
- (D) F, F, F.

RASCUNHO NÃO DESTAQUE