

EDITAL Nº 001/2025 DO CONCURSO  
PÚBLICO UNIFICADO PARA O MUNICÍPIO  
DE SÃO JOSÉ DO CAMPESTRE (RN)

MUNICÍPIO DE SÃO JOSÉ DO  
CAMPESTRE (RN)

TÉCNICO EM ENFERMAGEM

MANHÃ

Atenção: Fraudar ou tentar fraudar Concursos Públicos é Crime previsto no art. 311-A do Código Penal.

**ORIENTAÇÕES IMPORTANTES AO CANDIDATO:**

**1. Conferência de documentos:**

- ✓ Verifique seu nome, número do documento e número de inscrição em todos os materiais entregues.
- ✓ Confira o Caderno de Questões quanto a falhas de impressão ou numeração.

**2. Cumprimento das normas:**

- ✓ O descumprimento de qualquer regra constante no Edital, Caderno de Questões ou Folha de Respostas poderá acarretar a eliminação do candidato.

**3. Folha de Respostas:**

- ✓ É o único documento válido para avaliação.
- ✓ Preencha corretamente o campo da assinatura.
- ✓ Assinale apenas uma alternativa por item.
- ✓ Utilize apenas caneta esferográfica azul ou preta.
- ✓ Devolva a Folha de Respostas preenchida e assinada ao fiscal.

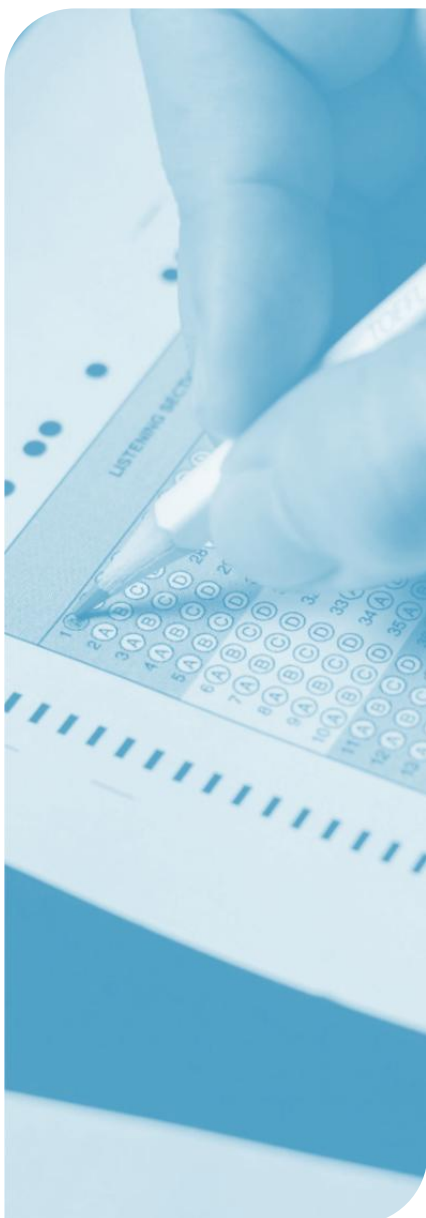
**4. Divulgação de provas e gabaritos:**

- ✓ Estarão disponíveis no site do Instituto IGEDUC ([www.igeduc.org.br](http://www.igeduc.org.br)), conforme o Edital.

**5. Condutas proibidas:**

- ✓ Manusear o Caderno de Questões antes do horário oficial.
- ✓ Comunicar-se com outros candidatos durante a prova.
- ✓ Usar aparelhos eletrônicos de qualquer tipo.
- ✓ Anotar o gabarito fora da Folha de Respostas.

**6. Salvo disposição em contrário no enunciado da questão, as questões de legislação deverão ser respondidas com base na versão vigente e mais atualizada de cada norma legal.**



## CONHECIMENTOS GERAIS

O texto seguinte servirá de base para responder às questões de 1 a 10.

### A surpreendente rotina de sono que era a regra na Idade Média (e por que a abandonamos)

Por volta das onze horas da noite de treze de abril de 1699, em uma aldeia do norte da Inglaterra, Jane Rowth, de nove anos, despertou ao lado da mãe. A mulher levantou-se, foi até a lareira e começou a fumar o cachimbo, quando dois homens surgiram à janela e a chamaram para acompanhá-los. Jane relataria depois que a mãe parecia esperá-los. Antes de sair, sussurrou à filha que ficasse deitada e que voltaria pela manhã. Não voltou: foi assassinada naquela noite, e o crime jamais foi esclarecido.

No início dos anos 1990, o historiador Roger Ekirch encontrou o depoimento de Jane no Escritório de Registros Públicos de Londres, ao pesquisar a história das horas noturnas. Ele via nos registros judiciais fontes privilegiadas para compreender hábitos cotidianos. Até então, acreditava que o sono fosse uma constante biológica, sem grandes variações históricas. O testemunho de Jane o fez rever essa ideia: ela mencionava ter acordado do primeiro sono como algo absolutamente normal, o que sugeria uma noite dividida em duas partes.

A partir daí, Ekirch encontrou inúmeras referências ao chamado sono bifásico. Não era exclusivo da Inglaterra: na França e na Itália também. Há indícios do hábito na África, na Ásia, na Austrália, no Oriente Médio e no Brasil. Um registro do Rio de Janeiro, de 1555, relata que os tupinambás comiam após o primeiro sono; no século 19, textos de Mascate, em Omã, descrevem o recolhimento antes das vinte e duas horas. Para Ekirch, o sono em dois períodos foi dominante por milênios, com referências desde A Odisseia, do século 8 a.C., até o início do século 20.

No século 17, a rotina noturna começava cedo. Entre vinte e uma e vinte e três horas, quem podia, deitava-se em colchões simples; os mais pobres dormiam sobre plantas ou no chão. Dormir em conjunto era comum, exigindo regras de conduta e posições definidas na cama. Após cerca de duas horas, muitos despertavam naturalmente para a vigília, que se estendia da noite até por volta de uma hora da manhã. Esse intervalo era usado para diversas tarefas: alimentar o fogo, cuidar de animais, remendar roupas, preparar materiais domésticos. Também havia espaço para práticas religiosas, reflexões, conversas e intimidade entre casais, quando a exaustão do trabalho já havia diminuído.

Depois desse período acordado, retornava-se à cama para o segundo sono, considerado o sono da manhã, que durava até o amanhecer. Ekirch aponta referências ao sistema desde a Antiguidade, em autores como Plutarco, Pausânias, Lívio e Virgílio. Entre cristãos, a vigília ganhou importância: no século 6, São Bento

determinava que monges se levantassem à meia-noite para orações, prática que se difundiu para além dos mosteiros.

A divisão do sono também ocorre no mundo animal. Muitas espécies repousam em períodos separados, adaptando-se às condições ambientais. O lêmure-de-cauda-anelada, por exemplo, apresenta padrões semelhantes aos humanos pré-industriais. Para o pesquisador David Samson, da Universidade de Toronto, essa diversidade entre primatas levanta a hipótese de que humanos também tenham evoluído para um sono segmentado.

Ekirch encontrou respaldo científico ao conhecer, em 1995, um experimento conduzido por Thomas Wehr, nos Estados Unidos. Quinze homens, submetidos a redução da exposição à luz, passaram a dormir em dois períodos separados por vigília após algumas semanas. A melatonina indicou ajuste biológico do ritmo circadiano. Mais tarde, Samson observou padrão semelhante em uma comunidade sem eletricidade em Madagascar, sugerindo que o sono bifásico persiste em regiões remotas.

Para Ekirch, o abandono desse modelo a partir do século 19 se relaciona à Revolução Industrial. A expansão da iluminação artificial permitiu ficar acordado até mais tarde, sem alterar a exigência de acordar cedo, comprimindo o descanso. O primeiro sono se prolongou, o segundo se reduziu, até desaparecer. Embora experimentos indiquem que a luz artificial, isoladamente, talvez não explique tudo, no fim do século 20 o sono segmentado havia sido esquecido.

Essa mudança também alterou comportamentos e expectativas. Acordar cedo passou a ser sinônimo de produtividade, e despertares noturnos se tornaram fonte de ansiedade. Ekirch observa que saber que acordar no meio da noite já foi normal pode aliviar parte desse pânico, sem minimizar os distúrbios do sono atuais. Ele ressalta que o abandono do sono bifásico não implica, necessariamente, pior qualidade de descanso. Em muitos aspectos, o século 21 oferece condições mais seguras e confortáveis: menos riscos, mais conforto, menos ameaças físicas. Assim, embora possamos ter perdido conversas noturnas e reflexões da vigília, ganhamos noites mais protegidas e previsíveis.

<https://www.bbc.com/portuguese/articles/cgjnvpv845dxo>.adaptado.

### Questão 01

Após cerca de duas horas, muitos despertavam naturalmente para a vigília, que se estendia da noite até por volta de "uma" hora da manhã.

Em relação ao emprego das classes de palavras, a palavra destacada exerce a função de:

- (A) Pronome indefinido, já que introduz noção temporal limitada e não plenamente especificada relacionada ao período da manhã mencionado.

- (B) Artigo indefinido, pois antecede o substantivo "hora" e contribui para sua determinação nominal na expressão temporal construída no enunciado.
- (C) Numeral cardinal, pois indica quantidade exata de tempo associada ao substantivo "hora" na marcação temporal do enunciado.
- (D) Artigo definido, uma vez que particulariza o substantivo "hora" dentro da referência temporal estabelecida pela organização sintática do período.

### Questão 02

Mais tarde, Samson observou padrão semelhante "em uma comunidade sem eletricidade em Madagascar".

Em relação à sintaxe da oração, assinale a alternativa CORRETA.

- (A) O trecho destacado constitui predicativo do sujeito, atribuindo característica circunstancial ao termo "Samson" no contexto sintático do período apresentado em questão.
- (B) O segmento destacado distribui-se em dois adjuntos adverbiais distintos, um de lugar e outro de circunstância, ambos associados diretamente ao verbo do período analisado.
- (C) O trecho destacado funciona como complemento nominal exigido pela regência do verbo "observar", completando semanticamente o predicado verbal do enunciado apresentado.
- (D) O trecho destacado exerce a função de adjunto adverbial de lugar, incidindo sobre o verbo e indicando circunstância espacial relacionada à ação observada.

### Questão 03

Depois desse período acordado, retornava-se à cama para o segundo sono, considerado o sono da manhã, que durava até o amanhecer.

Para Ekirch, o abandono desse modelo a partir do século 19 se relaciona à Revolução Industrial.

Em relação aos mecanismos de coesão textual, assinale a alternativa CORRETA.

- (A) O pronome relativo "que" estabelece coesão referencial ao retomar o substantivo "sono", garantindo a articulação sintática e semântica do período.
- (B) O termo "que" atua como conjunção integrante, introduzindo oração subordinada substantiva desvinculada de referente nominal expresso.
- (C) O termo "que" funciona como elemento expletivo de ligação sintática, sem referência definida, exercendo papel acessório na organização do período.
- (D) O pronome "que" estabelece apenas coesão sequencial, indicando progressão temporal entre os enunciados, sem relação direta de retomada nominal no período.

### Questão 04

Depois desse período acordado, retornava-se "à" cama para o segundo sono, considerado o sono da manhã, que durava até o amanhecer.

Em relação ao emprego do sinal indicativo de crase, a ocorrência destacada justifica-se porque há:

- (A) Regência nominal do substantivo "cama", que impõe simultaneamente a presença de preposição e de artigo definidos na construção apresentada.
- (B) Fusão da preposição "a", exigida pelo verbo "retornar", com o artigo definido feminino que acompanha o substantivo "cama", neste caso específico.
- (C) Ocorrência do acento grave explicada pela presença de verbo de movimento e por uma suposta regra geral aplicável a substantivos femininos locativos.
- (D) Incidência do sinal de crase associada ao valor locativo da expressão, considerada na construção sintática do período e na relação de movimento implícita.

### Questão 05

Ao discutir costumes de outras épocas, um texto pode combinar narrativa e explicação, articulando um fato inicial a informações posteriores para construir uma interpretação ampla, com progressão temática e encadeamento de ideias.

De acordo com o assunto tratado, analise as afirmações a seguir e assinale a alternativa CORRETA.

- (A) O texto prioriza a contextualização historiográfica do tema ao informar a pesquisa de Ekirch e os registros encontrados, indicando que o evento de 1699 funciona como recurso de abertura para introduzir o assunto.
- (B) O texto apresenta a mudança de hábitos de sono como resultado de transformações sociais e tecnológicas, relacionando o abandono do sono bifásico à Revolução Industrial e à ampliação da iluminação artificial.
- (C) O texto usa um caso individual como ponto de partida para desenvolver uma análise histórica mais ampla sobre hábitos de sono, conectando o episódio inicial à investigação posterior.
- (D) O texto combina narrativa e exposição ao apresentar episódio inicial e, em seguida, sustentar a tese do sono bifásico com referências históricas, exemplos culturais e explicações sobre usos da vigília.

### Questão 06

Há "indícios do hábito" na África, na Ásia, na Austrália, no Oriente Médio e no Brasil.

Sintaticamente, o termo destacado nesta frase trata-se de:

- (A) Complemento nominal, dependente do verbo e introduzido por preposição obrigatória.

- (B) Sujeito simples da oração, determinado pelo verbo impessoal e posposto por exigência sintática nominal.
- (C) Predicativo do sujeito, atribuindo característica semântica ao termo implícito do período mencionado.
- (D) Objeto direto do verbo "há", núcleo nominal acompanhado de complemento preposicionado.

### Questão 07

O "lêmure-de-cauda-anelada", por exemplo, apresenta padrões semelhantes aos humanos pré-industriais.

Em relação aos elementos morfológicos que compõem o substantivo destacado, assinale a alternativa CORRETA.

- (A) Substantivo, substantivo e adjetivo, ligados por relação explicativa interna responsável pela especificação do referente zoológico.
- (B) Substantivo, artigo, substantivo e adjetivo, em estrutura classificatória típica de designações de espécies animais.
- (C) Substantivo, preposição, substantivo e adjetivo, organizados em sequência fixa que forma uma única unidade lexical.
- (D) Substantivo simples seguido de locução adjetiva, empregada para caracterizar semanticamente o núcleo nominal do período.

### Questão 08

Por volta das onze horas da noite de treze de abril de 1699, em uma aldeia do norte da Inglaterra, Jane Rowth, de nove anos, despertou ao lado da mãe.

Em relação à sintaxe da oração, assinale a alternativa CORRETA:

- (A) O sujeito é simples, com núcleo expresso no nome próprio "Jane Rowth", enquanto o restante do período integra o predicado verbal.
- (B) O predicado é nominal, pois o verbo "despertou" atua como verbo de ligação ao associar o sujeito a uma característica expressa no complemento da oração.
- (C) O sujeito é composto, uma vez que a presença das expressões "Jane Rowth" e "a mãe" indica dois núcleos nominais semanticamente envolvidos no evento descrito.
- (D) O predicado é verbo-nominal, pois o verbo "despertou" indica ação e o termo "ao lado da mãe" funciona como predicativo do sujeito, atribuindo-lhe característica.

### Questão 09

Antes de sair, sussurrou à filha que "ficasse" deitada e que "voltaria" pela manhã.

Os verbos destacados na frase encontram-se conjugados, respectivamente, no:

- (A) Pretérito imperfeito do indicativo e futuro do pretérito do indicativo.

- (B) Presente do subjuntivo e futuro do presente do indicativo.
- (C) Pretérito mais-que-perfeito do subjuntivo e futuro do pretérito do indicativo.
- (D) Pretérito imperfeito do subjuntivo e futuro do pretérito do indicativo.

### Questão 10

Depois desse período acordado, retornava-se à cama para o segundo sono, considerado o sono da manhã, que durava até o amanhecer.

Em relação à sintaxe do período, assinale a alternativa CORRETA.

- (A) O período é composto por uma oração subordinada substantiva e por uma oração coordenada explicativa, ambas vinculadas semanticamente ao verbo "retornar".
- (B) O período organiza-se por duas orações subordinadas adjetivas restritivas, entendidas como essenciais para delimitar o referente nominal mencionado no enunciado.
- (C) O período apresenta uma oração reduzida de participípio e uma subordinada adjetiva explicativa; esta última referida explicitamente ao substantivo "sono".
- (D) O período contém uma oração subordinada adverbial temporal e uma oração reduzida de gerúndio, ambas responsáveis por indicar circunstâncias da ação verbal.

### Questão 11

O sistema operacional Windows é amplamente utilizado em computadores pessoais e oferece diversos recursos para organização de arquivos, execução de programas e interação com o usuário. Considerando o ambiente Windows, analise as afirmativas a seguir:

I. O Windows permite que vários programas sejam executados simultaneamente, possibilitando ao usuário alternar entre eles por meio da barra de tarefas.

II. A Área de Trabalho é um espaço reservado exclusivamente para arquivos do sistema, não sendo possível ao usuário armazenar atalhos ou pastas pessoais.

III. O Explorador de Arquivos é a ferramenta utilizada para localizar, copiar, mover, renomear e excluir arquivos e pastas no Windows.

IV. O Painel de Controle e as Configurações do Windows permitem ao usuário alterar aspectos do sistema, como idioma, dispositivos, contas e opções de acessibilidade.

V. O Windows impede a personalização da interface gráfica, não permitindo alteração de plano de fundo, cores ou temas visuais.

Assinale a alternativa CORRETA:

- (A) Apenas as afirmativas I, II e V são verdadeiras.

- (B) Apenas as afirmativas I, III e IV são verdadeiras.
- (C) Apenas as afirmativas II, III e V são verdadeiras.
- (D) As afirmativas I, II, III, IV e V são verdadeiras.

### Questão 12

O Microsoft Word é um editor de textos amplamente utilizado para elaboração de documentos acadêmicos, profissionais e pessoais. Considerando seus recursos mais usuais, analise as afirmativas a seguir:

I. O Word permite a formatação de textos com diferentes tipos e tamanhos de fonte, bem como a aplicação de negrito, itálico e sublinhado.

II. A inserção de cabeçalho e rodapé possibilita incluir elementos como numeração de páginas, data e informações fixas em todo o documento.

III. É possível inserir tabelas no documento para organizar informações em linhas e colunas.

IV. O Word não oferece recursos para revisão ortográfica e gramatical, sendo necessária a utilização de programas externos para essa finalidade.

V. Após ser salvo, um documento do Microsoft Word torna-se automaticamente não editável, garantindo assim a integridade do arquivo.

Assinale a alternativa CORRETA:

- (A) Apenas as afirmativas I, II e III são verdadeiras.
- (B) As afirmativas I, II, III, IV e V são verdadeiras.
- (C) Apenas as afirmativas I, III e IV são verdadeiras.
- (D) Apenas as afirmativas I, II, III e IV são verdadeiras.

### Questão 13

A utilização da Internet traz inúmeras facilidades, mas também exige cuidados relacionados à proteção de dados pessoais, privacidade e segurança das informações. Com base em boas práticas de segurança na Internet, analise as assertivas a seguir e marque V (verdadeira) ou F (falsa):

( ) O uso de senhas longas, combinando letras maiúsculas, minúsculas, números e símbolos, contribui para aumentar a segurança de contas on-line.

( ) Mensagens recebidas por e-mail ou aplicativos solicitando dados pessoais ou bancários devem ser analisadas com cautela, pois podem caracterizar tentativas de golpe.

( ) Sites que utilizam o protocolo HTTPS (protocolo de comunicação segura que utiliza criptografia) garantem, de forma absoluta, que todas as informações e conteúdos apresentados sejam verdadeiros, confiáveis e isentos de qualquer tipo de risco ao usuário.

( ) Manter o sistema operacional e os programas atualizados reduz a exposição a falhas de segurança conhecidas.

( ) Redes Wi-Fi públicas são totalmente seguras para realizar operações bancárias, desde que o dispositivo

possua antivírus instalado.

( ) O compartilhamento excessivo de informações pessoais em redes sociais pode facilitar fraudes, golpes e roubo de identidade.

Assinale a alternativa CORRETA, considerando a sequência de V (verdadeira) e F (falsa) de cima para baixo:

- (A) V, V, V, V, F, F.
- (B) F, V, V, F, F, V.
- (C) V, F, F, V, V, V.
- (D) V, V, F, V, F, V.

### Questão 14

O Microsoft Excel é amplamente utilizado para organização, análise e apresentação de dados em planilhas eletrônicas. Considerando o uso do Excel em atividades do dia a dia, analise as afirmativas a seguir:

I. O Excel não permite a proteção de células ou planilhas contra alterações, sendo qualquer conteúdo sempre editável.

II. Uma planilha pode conter várias abas, permitindo separar informações diferentes dentro do mesmo arquivo.

III. As fórmulas do Excel sempre começam com o sinal "=", indicando que a célula realizará um cálculo ou operação.

IV. A função SOMA é utilizada exclusivamente para somar valores que estejam digitados em células consecutivas, não funcionando com intervalos separados.

V. É possível aplicar filtros em tabelas para exibir apenas os dados que atendem a critérios definidos pelo usuário.

Assinale a alternativa CORRETA:

- (A) Apenas as afirmativas II, III e V são verdadeiras.
- (B) Apenas as afirmativas I, II e IV são verdadeiras.
- (C) Apenas as afirmativas I, II, III e IV são verdadeiras.
- (D) As afirmativas I, II, III, IV e V são verdadeiras.

### Questão 15

Durante o uso do computador em atividades escolares ou profissionais, diferentes programas e cuidados são necessários para produzir documentos, organizar dados e navegar com segurança. Considerando esse contexto, assinale a alternativa CORRETA:

- (A) No Microsoft Excel, as fórmulas geralmente não são atualizadas automaticamente, sendo necessário refazer os cálculos sempre que um valor da planilha é alterado.
- (B) No sistema operacional Windows, é possível executar mais de um programa ao mesmo tempo, organizar arquivos em pastas e utilizar atalhos na área de trabalho.

- (C) Na navegação pela Internet, o uso de senhas simples e iguais em diferentes sites é fortemente recomendado por supostamente facilitar o acesso do usuário.
- (D) O Microsoft Word permite inserir textos e imagens, mas não possui atualmente recursos integrados avançados de correção ortográfica em língua portuguesa.

## CONHECIMENTOS ESPECÍFICOS

### Questão 16

Os primeiros socorros consistem em medidas iniciais prestadas a uma vítima em situação de urgência, com o objetivo de preservar a vida, evitar o agravamento das lesões e promover condições seguras até a chegada de atendimento especializado. O Técnico em Enfermagem deve atuar dentro de seus limites técnicos e legais. Analise as afirmativas abaixo.

- I. A avaliação inicial da vítima inclui a verificação do nível de consciência, da respiração e da circulação.
- II. O controle de hemorragias é uma medida prioritária nos primeiros socorros para evitar o agravamento do quadro clínico.
- III. O Técnico em Enfermagem deve realizar manobras avançadas de suporte de vida sem treinamento ou protocolo específico.
- IV. A imobilização adequada de fraturas contribui para a prevenção de lesões adicionais durante o atendimento inicial.

Assinale a alternativa correta.

- (A) Estão corretas apenas as afirmativas II e III.
- (B) Estão corretas apenas as afirmativas I, II e IV.
- (C) Estão corretas apenas as afirmativas I e III.
- (D) Estão corretas apenas as afirmativas I, II e III.

### Questão 17

A coleta de sangue é um procedimento rotineiro na prática do Técnico em Enfermagem e deve ser realizada com técnica adequada, observando normas de segurança, identificação correta do paciente e acondicionamento apropriado do material coletado. Considerando a coleta de sangue, assinale a alternativa CORRETA.

- (A) Realizar a coleta de sangue sem confirmação da identidade do paciente, desde que o pedido esteja disponível no setor.
- (B) Desprezar a higienização das mãos quando houver uso de luvas descartáveis durante o procedimento.
- (C) Identificar corretamente o paciente, utilizar material estéril e descartar os resíduos conforme as normas de biossegurança.
- (D) Reutilizar materiais perfurocortantes quando não apresentarem sinais visíveis de contaminação.

### Questão 18

A Enfermagem em clínica cirúrgica compreende os cuidados prestados ao paciente nos períodos pré e pós-operatório, envolvendo observação clínica, execução de procedimentos, orientação ao paciente e ações voltadas à prevenção de complicações e à segurança do cuidado, em articulação com a equipe de saúde. A Enfermagem em clínica cirúrgica envolve cuidados prestados ao paciente nos períodos pré e pós-operatório, com foco na recuperação, na prevenção de complicações e na segurança do cuidado. O Técnico em Enfermagem atua diretamente na observação clínica, na execução de procedimentos e no apoio à equipe de saúde. Considerando a Enfermagem em clínica cirúrgica, analise as afirmativas abaixo.

( ) A observação do paciente no pós-operatório inclui o monitoramento de sinais vitais e a identificação precoce de possíveis complicações.

( ) A orientação ao paciente sobre cuidados pós-operatórios deve ser realizada pelo Técnico em Enfermagem conforme prescrição e orientação da equipe de saúde.

( ) A administração de medicamentos no período pós-operatório pode ser realizada sem prescrição, desde que o paciente relate dor.

( ) A manutenção da integridade da ferida operatória contribui para a prevenção de infecções e complicações cirúrgicas.

Assinale a alternativa CORRETA, indicando as afirmativas VERDADEIRAS (V) ou FALSAS (F), "de cima para baixo".

- (A) F, V, F, V.
- (B) V, V, V, F.
- (C) V, F, V, V.
- (D) V, V, F, V.

### Questão 19

O Atendimento Pré-hospitalar – APH compreende o conjunto de ações realizadas fora do ambiente hospitalar com o objetivo de prestar assistência imediata à vítima, reduzir agravos e preservar a vida até a chegada ao serviço de saúde. O Técnico em Enfermagem pode atuar nesse contexto, respeitando protocolos e limites de atuação profissional. Considerando o Atendimento Pré-hospitalar – APH, assinale a alternativa CORRETA.

- (A) Avaliar a segurança da cena, realizar a abordagem inicial da vítima e acionar o serviço de emergência quando necessário.
- (B) Administrar medicamentos por iniciativa própria durante o atendimento, mesmo sem prescrição ou protocolo.
- (C) Remover imediatamente a vítima do local do acidente, independentemente da avaliação da cena e do estado clínico.

(D) Priorizar exclusivamente o transporte rápido da vítima, dispensando a avaliação primária.

### Questão 20

A Enfermagem em saúde do idoso envolve cuidados voltados à promoção da autonomia, à prevenção de agravos, ao acompanhamento de doenças crônicas e à manutenção da qualidade de vida. O Técnico em Enfermagem atua na assistência direta, na observação clínica e na orientação ao idoso e à família, respeitando as especificidades do processo de envelhecimento. A Enfermagem em saúde do idoso envolve cuidados direcionados à promoção da autonomia, à prevenção de agravos e à manutenção da qualidade de vida dessa população. O Técnico em Enfermagem atua na assistência direta, na observação clínica e na orientação ao idoso e à família. Considerando a Enfermagem em saúde do idoso, analise as afirmativas abaixo.

A avaliação do risco de quedas é uma medida importante na prevenção de acidentes entre idosos.

O envelhecimento é um processo natural que pode estar associado a alterações fisiológicas e funcionais.

O cuidado ao idoso limita-se ao tratamento de doenças agudas, não incluindo ações de promoção da saúde.

A orientação ao idoso sobre o uso correto de medicamentos contribui para a segurança do tratamento.

Assinale a alternativa CORRETA, indicando as afirmativas VERDADEIRAS (V) ou FALSAS (F), "de cima para baixo".

- (A) V, V, V, F.
- (B) V, V, F, V.
- (C) F, V, F, V.
- (D) V, F, V, V.

### Questão 21

O Programa Nacional de Imunizações – PNI é responsável pela organização, coordenação e execução das ações de imunização no Brasil, visando ao controle, à eliminação e à erradicação de doenças imunopreveníveis. O Técnico em Enfermagem atua diretamente nas atividades de imunização, seguindo normas e protocolos oficiais. Analise as afirmativas abaixo.

I. A manutenção da cadeia de frio é essencial para garantir a eficácia e a segurança dos imunobiológicos.

II. O registro adequado das vacinas aplicadas contribui para o acompanhamento do esquema vacinal e para a vigilância em saúde.

III. O Técnico em Enfermagem pode aplicar vacinas sem observar o prazo de validade, desde que o frasco esteja lacrado.

IV. As ações do Programa Nacional de Imunizações incluem atividades de vacinação de rotina e campanhas de imunização.

Assinale a alternativa correta.

- (A) Estão corretas apenas as afirmativas I e III.
- (B) Estão corretas apenas as afirmativas II e III.
- (C) Estão corretas apenas as afirmativas III e IV.
- (D) Estão corretas apenas as afirmativas I, II e IV.

### Questão 22

A Enfermagem em ginecologia e obstetrícia compreende cuidados à saúde da mulher nos diferentes ciclos da vida, incluindo o acompanhamento do pré-natal, a assistência ao parto e os cuidados no puerpério, além de ações de prevenção, promoção da saúde e vigilância de sinais que indiquem possíveis intercorrências. A Enfermagem em ginecologia e obstetrícia envolve cuidados à saúde da mulher nos diferentes ciclos da vida, incluindo o período gestacional, o parto e o puerpério, bem como ações de prevenção e promoção da saúde. O Técnico em Enfermagem atua no apoio à assistência, seguindo protocolos e orientações da equipe de saúde. Considerando a Enfermagem em ginecologia e obstetrícia, analise as afirmativas abaixo.

Os cuidados no acompanhamento do pré-natal incluem a observação de sinais e sintomas que indiquem possíveis intercorrências gestacionais.

O Técnico em Enfermagem pode realizar procedimentos obstétricos invasivos de forma autônoma, sem supervisão profissional.

A orientação à gestante sobre sinais de alerta durante a gravidez contribui para a prevenção de complicações.

Os cuidados no puerpério incluem a observação de sangramentos, sinais de infecção e das condições gerais da puérpera.

Assinale a alternativa CORRETA, indicando as afirmativas VERDADEIRAS (V) ou FALSAS (F), "de cima para baixo".

- (A) V, V, F, V.
- (B) F, V, V, F.
- (C) V, F, F, V.
- (D) V, F, V, V.

### Questão 23

A Enfermagem em centro cirúrgico envolve a organização do ambiente, a aplicação de técnicas assépticas, a conferência de materiais e equipamentos e a adoção de medidas que garantam a segurança do paciente e a prevenção de infecções durante os procedimentos cirúrgicos. A Enfermagem em centro cirúrgico exige do Técnico em Enfermagem o cumprimento rigoroso de normas técnicas e protocolos institucionais relacionados à organização do ambiente, à segurança do paciente e à prevenção de infecções. Considerando a Enfermagem em centro cirúrgico, analise as afirmativas a seguir.

( ) O preparo adequado da sala cirúrgica contribui para a segurança do paciente e para a prevenção de infecções.

( ) A manutenção da técnica asséptica é fundamental durante todas as fases do procedimento cirúrgico.

( ) O Técnico em Enfermagem pode transitar livremente entre áreas limpas e contaminadas do centro cirúrgico sem comprometer a assepsia.

( ) A conferência de materiais e equipamentos deve ser realizada antes do início do procedimento cirúrgico.

Assinale a alternativa CORRETA, indicando as afirmativas VERDADEIRAS (V) ou FALSAS (F), "de cima para baixo".

(A) F, V, F, V.

(B) V, F, V, V.

(C) V, V, F, V.

(D) V, V, V, F.

### Questão 24

A Enfermagem em urgência e emergência envolve a prestação de cuidados imediatos a pacientes em situação de risco iminente de vida, exigindo atuação rápida, organizada e baseada em protocolos assistenciais. O Técnico em Enfermagem integra a equipe de atendimento, executando cuidados compatíveis com sua formação e atribuições. Analise as afirmativas abaixo.

I. O Técnico em Enfermagem pode atuar no monitoramento dos sinais vitais e na observação contínua do paciente em situação de urgência.

II. O apoio aos procedimentos de estabilização do paciente faz parte da atuação do Técnico em Enfermagem em urgência e emergência.

III. A comunicação imediata de alterações clínicas à equipe de saúde é uma atribuição do Técnico em Enfermagem nesse contexto.

IV. O Técnico em Enfermagem pode prescrever condutas terapêuticas e definir o plano de atendimento em situações de emergência.

Assinale a alternativa correta.

(A) Estão corretas apenas as afirmativas III e IV.

(B) Estão corretas apenas as afirmativas II e IV.

(C) Estão corretas apenas as afirmativas I, II e III.

(D) Estão corretas apenas as afirmativas I e IV.

### Questão 25

As bacterioses são doenças causadas por bactérias patogênicas e representam importante problema de saúde pública, podendo ser transmitidas por diferentes vias e exigir medidas específicas de prevenção e controle. O Técnico em Enfermagem atua no reconhecimento de sinais, na orientação aos pacientes e no apoio às ações de prevenção. Considerando as

bacterioses, assinale a alternativa CORRETA.

(A) O tratamento das bacterioses dispensa o uso de antibióticos, sendo indicado apenas suporte clínico.

(B) As bacterioses não apresentam transmissão interpessoal, ocorrendo apenas por fatores ambientais isolados.

(C) As bacterioses podem ser transmitidas por contato direto, ingestão de alimentos ou água contaminados e, em alguns casos, por vetores.

(D) A prevenção das bacterioses independe de ações de higiene, saneamento básico e controle de infecções.

### Questão 26

Os fundamentos de nutrição são essenciais para a promoção da saúde, prevenção de doenças e recuperação do estado nutricional dos indivíduos. O Técnico em Enfermagem atua no acompanhamento do estado nutricional, na orientação básica e na observação de sinais relacionados à alimentação e à nutrição. Analise as afirmativas abaixo.

I. A alimentação equilibrada deve fornecer energia e nutrientes em quantidades adequadas às necessidades do organismo.

II. A desnutrição e a obesidade são condições que podem estar relacionadas a hábitos alimentares inadequados.

III. O Técnico em Enfermagem é responsável por prescrever dietas terapêuticas de forma autônoma.

IV. A observação da aceitação alimentar do paciente contribui para a identificação de possíveis riscos nutricionais.

Assinale a alternativa correta.

(A) Estão corretas apenas as afirmativas I, II e IV.

(B) Estão corretas apenas as afirmativas I e III.

(C) Estão corretas apenas as afirmativas II e III.

(D) Estão corretas apenas as afirmativas III e IV.

### Questão 27

O câncer compreende um conjunto de doenças caracterizadas pelo crescimento desordenado de células, podendo acometer diferentes órgãos e tecidos. O Técnico em Enfermagem atua no apoio à assistência, na orientação ao paciente e no reconhecimento de sinais e sintomas que exigem encaminhamento oportuno. Considerando o câncer, assinale a alternativa CORRETA.

(A) A detecção precoce do câncer não influencia o prognóstico da doença nem as possibilidades de tratamento.

(B) O câncer é uma doença exclusivamente hereditária, não relacionada a fatores ambientais ou comportamentais.

- (C) O câncer caracteriza-se pela multiplicação descontrolada de células, com potencial de invasão de tecidos e disseminação para outros órgãos.
- (D) O Técnico em Enfermagem não participa das ações de orientação e apoio ao paciente com câncer.

### Questão 28

A esterilização de equipamentos é um processo fundamental para a prevenção de infecções relacionadas à assistência à saúde, envolvendo métodos físicos e químicos capazes de eliminar microrganismos, inclusive esporos. O Técnico em Enfermagem atua no manuseio, preparo e encaminhamento dos materiais para processamento, conforme normas e protocolos estabelecidos. Analise as afirmativas abaixo.

I. A esterilização tem como objetivo eliminar todas as formas de microrganismos, incluindo bactérias, vírus, fungos e esporos.

II. O correto preparo dos materiais antes da esterilização contribui para a eficácia do processo.

III. O Técnico em Enfermagem pode dispensar o uso de equipamentos de proteção individual durante o manuseio de materiais contaminados.

IV. A esterilização de equipamentos deve seguir normas técnicas e rotinas estabelecidas pelos serviços de saúde.

Assinale a alternativa correta.

- (A) Estão corretas apenas as afirmativas I, II e IV.
- (B) Estão corretas apenas as afirmativas III e IV.
- (C) Estão corretas apenas as afirmativas II e III.
- (D) Estão corretas apenas as afirmativas I e III.

### Questão 29

A Enfermagem em saúde coletiva envolve ações voltadas à promoção da saúde, à prevenção de agravos e à vigilância em saúde, considerando o território, o perfil epidemiológico e as necessidades da população. O Técnico em Enfermagem atua no apoio às ações educativas, assistenciais e de organização dos serviços de saúde coletiva. A Enfermagem em saúde coletiva envolve ações de promoção, prevenção e vigilância em saúde, com foco no cuidado à população, na organização dos serviços e no controle de agravos. O Técnico em Enfermagem atua em atividades educativas, assistenciais e de apoio às ações coletivas de saúde. Considerando a Enfermagem em saúde coletiva, analise as afirmativas abaixo.

( ) As ações de promoção da saúde buscam melhorar as condições de vida da população e reduzir fatores de risco.

( ) A vigilância em saúde coletiva contribui para a identificação, o monitoramento e o controle de agravos à saúde.

( ) O Técnico em Enfermagem não participa de ações educativas em saúde coletiva, limitando-se apenas à execução de procedimentos técnicos.

( ) As atividades em saúde coletiva devem considerar o território, o perfil epidemiológico e as necessidades da população.

Assinale a alternativa CORRETA, indicando as afirmativas VERDADEIRAS (V) ou FALSAS (F), "de cima para baixo".

- (A) V, V, V, F.
- (B) V, V, F, V.
- (C) V, F, V, V.
- (D) F, V, F, V.

### Questão 30

A administração de medicamentos é uma atividade rotineira do Técnico em Enfermagem e deve ser realizada com base em princípios técnicos, éticos e legais, visando à segurança do paciente e à eficácia do tratamento. Durante a prática assistencial, esse profissional deve adotar cuidados essenciais antes e durante a administração dos fármacos. Considerando a administração de medicamentos, assinale a alternativa CORRETA.

- (A) Conferir a prescrição, identificar corretamente o paciente e respeitar a via, a dose e o horário do medicamento, assegurando a administração segura conforme os princípios da Enfermagem.
- (B) Administrar o medicamento com base apenas em orientação verbal do paciente, mesmo na ausência de prescrição registrada no prontuário ou sistema institucional.
- (C) Realizar a administração do medicamento sem higienizar as mãos previamente, desde que sejam utilizadas luvas durante o procedimento.
- (D) Ajustar a dose do medicamento prescrito de acordo com avaliação pessoal do Técnico em Enfermagem, independentemente da prescrição médica ou de enfermagem.

### Questão 31

O atendimento humanizado em serviços de saúde representa uma mudança paradigmática na relação entre profissionais e usuários, superando modelos centrados exclusivamente na doença. Essa abordagem incorpora dimensões éticas, comunicacionais e subjetivas do cuidado, sem prejuízo do rigor técnico-científico. Com base no contexto apresentado, assinale V (verdadeiro) ou F (falso) para as afirmativas a seguir, referentes aos princípios e às características do atendimento humanizado em serviços de saúde.

( ) O atendimento humanizado caracteriza-se pela centralidade no diagnóstico e na doença, minimizando aspectos subjetivos do cuidado.

( ) O atendimento humanizado substitui os protocolos técnicos por abordagens exclusivamente emocionais.

( ) O atendimento humanizado prioriza a padronização rígida das condutas clínicas, independentemente das

singularidades do paciente.

Assinale a alternativa que apresenta a sequência correta, de cima para baixo.

- (A) V, F, F.
- (B) V, V, V.
- (C) F, F, F.
- (D) F, V, F.

### Questão 32

O Núcleo de Apoio à Saúde da Família (NASF) foi criado em 2008 visando aumentar a resolutividade e o escopo das ações da Atenção Básica (AB). Sobre o NASF, registre V para verdadeiro e F para falso nas afirmativas a seguir:

( ) As equipes do NASF atuavam de forma autônoma e independente das equipes de Saúde da Família, não sendo necessária articulação territorial, planejamento conjunto ou corresponsabilização pelas ações desenvolvidas.

( ) A principal função do NASF consistia na realização de atendimentos ambulatoriais especializados, com agenda própria e fluxo de encaminhamento semelhante ao dos serviços de média complexidade.

( ) As ações do NASF devem priorizavam exclusivamente a assistência curativa e individual, sendo dispensável a atuação em atividades de apoio matricial, educação permanente ou ações coletivas no território.

Assinale a alternativa que apresenta a sequência correta, de cima para baixo.

- (A) F, F, F.
- (B) V, V, F.
- (C) V, V, V.
- (D) F, V, V.

### Questão 33

No que se refere aos princípios do Sistema Único de Saúde (SUS), analise a afirmativa abaixo.

A \_\_\_\_\_ assegura o acesso às ações e aos serviços de saúde a todos os cidadãos brasileiros, sem qualquer forma de discriminação. A incorporação desse princípio pela Constituição Federal de 1988 representou uma expressiva conquista democrática, ao reconhecer a saúde como direito de todos e dever do Estado.

Assinale alternativa que preenche corretamente a lacuna correspondente.

- (A) Centralização.
- (B) Equidade.
- (C) Seletividade.
- (D) Universalidade.

### Questão 34

Os objetivos da Educação em Saúde no SUS incluem a promoção de hábitos saudáveis, a prevenção de doenças, o empoderamento dos cidadãos para tomada de decisões informadas sobre sua saúde e o fortalecimento do vínculo entre a comunidade e os serviços de saúde. Para alcançar esses objetivos, são empregadas diversas estratégias, como:

- I. Campanhas educativas.
- II. Grupos de discussão.
- III. Ações de mobilização comunitária.

É CORRETO o que se afirma em:

- (A) I, II e III.
- (B) I e III, apenas.
- (C) I e II, apenas.
- (D) II e III, apenas.

### Questão 35

O atendimento pelo Sistema Único de Saúde (SUS), direito garantido a qualquer cidadão brasileiro, se dá a partir de um modelo baseado na hierarquização das ações e serviços de saúde por níveis de complexidade.

Fonte: <https://pensesus.fiocruz.br/atendimento>

No que se refere ao atendimento pelo SUS, é CORRETO afirmar que:

- (A) O atendimento no SUS organiza-se em níveis de atenção, estruturados conforme a complexidade das ações e dos serviços de saúde.
- (B) Os procedimentos de vacinação e curativos são realizados prioritariamente nos serviços de alta complexidade.
- (C) As Unidades de Pronto Atendimento integram o nível de atenção básica, sendo responsáveis apenas por ações preventivas.
- (D) Os hospitais de grande porte concentram apenas atendimentos de baixa complexidade e não realizam intervenções invasivas.

### Questão 36

A Educação em Saúde desempenha um papel essencial no fortalecimento do SUS e na promoção da saúde da população brasileira. Com base nesse contexto, é CORRETO afirmar que:

- (A) A condução das ações de Educação em Saúde compete apenas a profissionais médicos, não sendo atribuição das equipes multiprofissionais nem da gestão do sistema.
- (B) As ações educativas restringem-se à difusão verticalizada de informações normativas, tendo como finalidade principal a padronização de comportamentos individuais.

- (C) É fundamental investir em capacitação de profissionais de saúde, fortalecer parcerias com instituições educacionais e comunitárias e adotar abordagens inovadoras para ampliar o alcance e o engajamento dos públicos.
- (D) As ações educativas no SUS devem priorizar exclusivamente a responsabilização individual, desconsiderando fatores sociais, econômicos e culturais que influenciam o processo saúde-doença.

### Questão 37

A Lei nº 8.080/1990, que dispõe sobre a organização e o funcionamento do Sistema Único de Saúde (SUS), estabelece diretrizes específicas para o Planejamento e o Orçamento das ações e serviços de saúde, visando garantir coerência entre as necessidades sanitárias da população e a disponibilidade de recursos públicos. Nesse contexto, é CORRETO afirmar que:

- (A) O processo de planejamento e orçamento do Sistema Único de Saúde (SUS) será progressivo, do nível local até o estadual.
- (B) O processo de planejamento e orçamento do Sistema Único de Saúde (SUS) será decrescente, do nível federal até o local.
- (C) O processo de planejamento e orçamento do Sistema Único de Saúde (SUS) será crescente, do nível local até o municipal.
- (D) O processo de planejamento e orçamento do Sistema Único de Saúde (SUS) será ascendente, do nível local até o federal.

### Questão 38

A Lei nº 8.080/1990, ao tratar dos Recursos Humanos, estabelece que a política de pessoal do SUS deve ser formalizada e executada de forma articulada entre as diferentes esferas de governo, priorizando a formação em todos os níveis de ensino, o aperfeiçoamento permanente e a valorização da dedicação exclusiva. Com base nesse contexto, registre V para verdadeiro e F para falso nas afirmativas a seguir:

( ) A política de recursos humanos do SUS é de responsabilidade exclusiva da esfera federal, não envolvendo Estados e Municípios.

( ) A formação de recursos humanos no SUS limita-se ao nível técnico, sendo vedada a formação em nível de pós-graduação.

( ) Os serviços públicos integrantes do SUS não podem ser utilizados como campo de prática para ensino e pesquisa.

Assinale a alternativa que apresenta a sequência correta, de cima para baixo.

- (A) F, V, F.  
(B) V, V, V.  
(C) F, F, F.  
(D) V, F, F.

### Questão 39

A Lei nº 8.080/1990 estabelece critérios técnicos para a definição dos valores a serem transferidos aos entes federativos no âmbito do SUS, buscando maior racionalidade e equidade no financiamento. De acordo com o Art. 35 da Lei nº 8.080/1990, para o estabelecimento de valores a serem transferidos a Estados, Distrito Federal e Municípios, será utilizada a combinação de critérios, segundo análise técnica de programas e projetos. Dentre esses critérios, está(ão):

- I. Perfil demográfico da região.  
II. Perfil epidemiológico da população a ser coberta.  
III. Níveis de participação do setor saúde nos orçamentos estaduais e municipais.

É CORRETO o que se afirma em:

- (A) I e III, apenas.  
(B) II e III, apenas.  
(C) I, II e III.  
(D) I e II, apenas.

### Questão 40

No que diz respeito aos princípios e diretrizes do Sistema Único de Saúde (SUS), analise a afirmativa abaixo.

A \_\_\_\_\_ consiste na transferência de competências políticas, administrativas e financeiras do nível federal para os entes subnacionais, assegurando que cada esfera de governo exerça direção única sobre o sistema de saúde em seu território.

Assinale alternativa que preenche corretamente a lacuna correspondente.

- (A) participação da comunidade  
(B) descentralização  
(C) igualdade proporcional  
(D) assistência integral

**RASCUNHO NÃO DESTAQUE**