

EDITAL Nº 001/2025 DO CONCURSO
PÚBLICO UNIFICADO PARA O MUNICÍPIO
DE SÃO JOSÉ DO CAMPESTRE (RN)

MUNICÍPIO DE SÃO JOSÉ DO
CAMPESTRE (RN)

TÉCNICO EM SAÚDE BUCAL

MANHÃ

Atenção: Fraudar ou tentar fraudar Concursos Públicos é Crime previsto no art. 311-A do Código Penal.

ORIENTAÇÕES IMPORTANTES AO CANDIDATO:

1. Conferência de documentos:

- ✓ Verifique seu nome, número do documento e número de inscrição em todos os materiais entregues.
- ✓ Confira o Caderno de Questões quanto a falhas de impressão ou numeração.

2. Cumprimento das normas:

- ✓ O descumprimento de qualquer regra constante no Edital, Caderno de Questões ou Folha de Respostas poderá acarretar a eliminação do candidato.

3. Folha de Respostas:

- ✓ É o único documento válido para avaliação.
- ✓ Preencha corretamente o campo da assinatura.
- ✓ Assinale apenas uma alternativa por item.
- ✓ Utilize apenas caneta esferográfica azul ou preta.
- ✓ Devolva a Folha de Respostas preenchida e assinada ao fiscal.

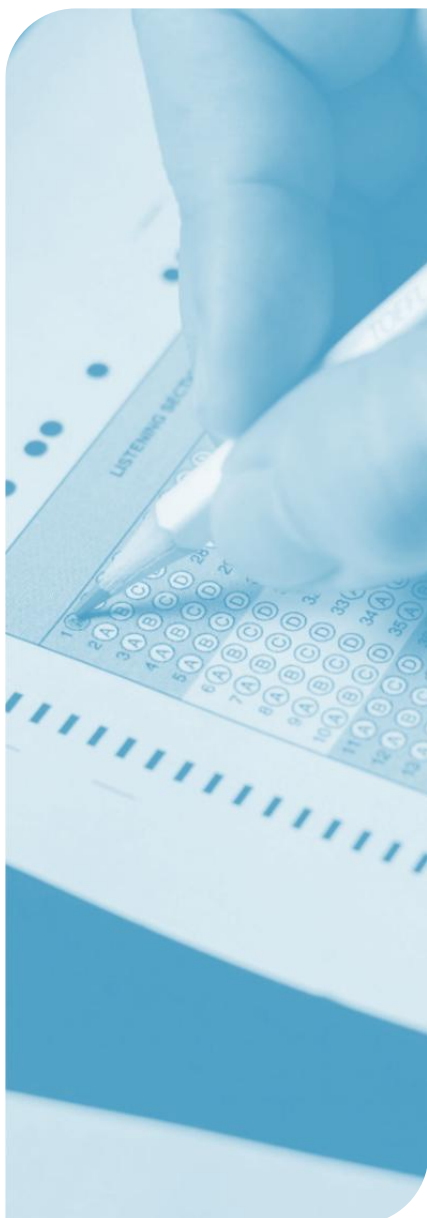
4. Divulgação de provas e gabaritos:

- ✓ Estarão disponíveis no site do Instituto IGEDUC (www.igeduc.org.br), conforme o Edital.

5. Condutas proibidas:

- ✓ Manusear o Caderno de Questões antes do horário oficial.
- ✓ Comunicar-se com outros candidatos durante a prova.
- ✓ Usar aparelhos eletrônicos de qualquer tipo.
- ✓ Anotar o gabarito fora da Folha de Respostas.

6. Salvo disposição em contrário no enunciado da questão, as questões de legislação deverão ser respondidas com base na versão vigente e mais atualizada de cada norma legal.



CONHECIMENTOS GERAIS

O texto seguinte servirá de base para responder às questões de 1 a 10.

A surpreendente rotina de sono que era a regra na Idade Média (e por que a abandonamos)

Por volta das onze horas da noite de treze de abril de 1699, em uma aldeia do norte da Inglaterra, Jane Rowth, de nove anos, despertou ao lado da mãe. A mulher levantou-se, foi até a lareira e começou a fumar o cachimbo, quando dois homens surgiram à janela e a chamaram para acompanhá-los. Jane relataria depois que a mãe parecia esperá-los. Antes de sair, sussurrou à filha que ficasse deitada e que voltaria pela manhã. Não voltou: foi assassinada naquela noite, e o crime jamais foi esclarecido.

No início dos anos 1990, o historiador Roger Ekirch encontrou o depoimento de Jane no Escritório de Registros Públicos de Londres, ao pesquisar a história das horas noturnas. Ele via nos registros judiciais fontes privilegiadas para compreender hábitos cotidianos. Até então, acreditava que o sono fosse uma constante biológica, sem grandes variações históricas. O testemunho de Jane o fez rever essa ideia: ela mencionava ter acordado do primeiro sono como algo absolutamente normal, o que sugeria uma noite dividida em duas partes.

A partir daí, Ekirch encontrou inúmeras referências ao chamado sono bifásico. Não era exclusivo da Inglaterra: na França e na Itália também. Há indícios do hábito na África, na Ásia, na Austrália, no Oriente Médio e no Brasil. Um registro do Rio de Janeiro, de 1555, relata que os tupinambás comiam após o primeiro sono; no século 19, textos de Mascate, em Omã, descrevem o recolhimento antes das vinte e duas horas. Para Ekirch, o sono em dois períodos foi dominante por milênios, com referências desde A Odisseia, do século 8 a.C., até o início do século 20.

No século 17, a rotina noturna começava cedo. Entre vinte e uma e vinte e três horas, quem podia, deitava-se em colchões simples; os mais pobres dormiam sobre plantas ou no chão. Dormir em conjunto era comum, exigindo regras de conduta e posições definidas na cama. Após cerca de duas horas, muitos despertavam naturalmente para a vigília, que se estendia da noite até por volta de uma hora da manhã. Esse intervalo era usado para diversas tarefas: alimentar o fogo, cuidar de animais, remendar roupas, preparar materiais domésticos. Também havia espaço para práticas religiosas, reflexões, conversas e intimidade entre casais, quando a exaustão do trabalho já havia diminuído.

Depois desse período acordado, retornava-se à cama para o segundo sono, considerado o sono da manhã, que durava até o amanhecer. Ekirch aponta referências ao sistema desde a Antiguidade, em autores como Plutarco, Pausânias, Lívio e Virgílio. Entre cristãos, a vigília ganhou importância: no século 6, São Bento

determinava que monges se levantassem à meia-noite para orações, prática que se difundiu para além dos mosteiros.

A divisão do sono também ocorre no mundo animal. Muitas espécies repousam em períodos separados, adaptando-se às condições ambientais. O lêmure-de-cauda-anelada, por exemplo, apresenta padrões semelhantes aos humanos pré-industriais. Para o pesquisador David Samson, da Universidade de Toronto, essa diversidade entre primatas levanta a hipótese de que humanos também tenham evoluído para um sono segmentado.

Ekirch encontrou respaldo científico ao conhecer, em 1995, um experimento conduzido por Thomas Wehr, nos Estados Unidos. Quinze homens, submetidos a redução da exposição à luz, passaram a dormir em dois períodos separados por vigília após algumas semanas. A melatonina indicou ajuste biológico do ritmo circadiano. Mais tarde, Samson observou padrão semelhante em uma comunidade sem eletricidade em Madagascar, sugerindo que o sono bifásico persiste em regiões remotas.

Para Ekirch, o abandono desse modelo a partir do século 19 se relaciona à Revolução Industrial. A expansão da iluminação artificial permitiu ficar acordado até mais tarde, sem alterar a exigência de acordar cedo, comprimindo o descanso. O primeiro sono se prolongou, o segundo se reduziu, até desaparecer. Embora experimentos indiquem que a luz artificial, isoladamente, talvez não explique tudo, no fim do século 20 o sono segmentado havia sido esquecido.

Essa mudança também alterou comportamentos e expectativas. Acordar cedo passou a ser sinônimo de produtividade, e despertares noturnos se tornaram fonte de ansiedade. Ekirch observa que saber que acordar no meio da noite já foi normal pode aliviar parte desse pânico, sem minimizar os distúrbios do sono atuais. Ele ressalta que o abandono do sono bifásico não implica, necessariamente, pior qualidade de descanso. Em muitos aspectos, o século 21 oferece condições mais seguras e confortáveis: menos riscos, mais conforto, menos ameaças físicas. Assim, embora possamos ter perdido conversas noturnas e reflexões da vigília, ganhamos noites mais protegidas e previsíveis.

<https://www.bbc.com/portuguese/articles/cgjnvp845dxo>. adaptado.

Questão 01

Depois desse período acordado, retornava-se à cama para o segundo sono, considerado o sono da manhã, que durava até o amanhecer.

Para Ekirch, o abandono desse modelo a partir do século 19 se relaciona à Revolução Industrial.

Em relação aos mecanismos de coesão textual, assinale a alternativa CORRETA.

- (A) O pronome "que" estabelece apenas coesão sequencial, indicando progressão temporal entre os enunciados, sem relação direta de retomada nominal no período.
- (B) O termo "que" atua como conjunção integrante, introduzindo oração subordinada substantiva desvinculada de referente nominal expresso.
- (C) O termo "que" funciona como elemento expletivo de ligação sintática, sem referência definida, exercendo papel acessório na organização do período.
- (D) O pronome relativo "que" estabelece coesão referencial ao retomar o substantivo "sono", garantindo a articulação sintática e semântica do período.

Questão 02

O "lêmure-de-cauda-anelada", por exemplo, apresenta padrões semelhantes aos humanos pré-industriais.

Em relação aos elementos morfológicos que compõem o substantivo destacado, assinale a alternativa CORRETA.

- (A) Substantivo, substantivo e adjetivo, ligados por relação explicativa interna responsável pela especificação do referente zoológico.
- (B) Substantivo, preposição, substantivo e adjetivo, organizados em sequência fixa que forma uma única unidade lexical.
- (C) Substantivo, artigo, substantivo e adjetivo, em estrutura classificatória típica de designações de espécies animais.
- (D) Substantivo simples seguido de locução adjetiva, empregada para caracterizar semanticamente o núcleo nominal do período.

Questão 03

Há "indícios do hábito" na África, na Ásia, na Austrália, no Oriente Médio e no Brasil.

Sintaticamente, o termo destacado nesta frase trata-se de:

- (A) Complemento nominal, dependente do verbo e introduzido por preposição obrigatória.
- (B) Sujeito simples da oração, determinado pelo verbo impessoal e posposto por exigência sintática nominal.
- (C) Predicativo do sujeito, atribuindo característica semântica ao termo implícito do período mencionado.
- (D) Objeto direto do verbo "há", núcleo nominal acompanhado de complemento preposicionado.

Questão 04

Antes de sair, sussurrou à filha que "ficasse" deitada e que "voltaria" pela manhã.

Os verbos destacados na frase encontram-se conjugados, respectivamente, no:

- (A) Presente do subjuntivo e futuro do presente do indicativo.
- (B) Pretérito imperfeito do subjuntivo e futuro do pretérito do indicativo.
- (C) Pretérito mais-que-perfeito do subjuntivo e futuro do pretérito do indicativo.
- (D) Pretérito imperfeito do indicativo e futuro do pretérito do indicativo.

Questão 05

Depois desse período acordado, retornava-se à cama para o segundo sono, considerado o sono da manhã, que durava até o amanhecer.

Em relação à sintaxe do período, assinale a alternativa CORRETA.

- (A) O período é composto por uma oração subordinada substantiva e por uma oração coordenada explicativa, ambas vinculadas semanticamente ao verbo "retornar".
- (B) O período contém uma oração subordinada adverbial temporal e uma oração reduzida de gerúndio, ambas responsáveis por indicar circunstâncias da ação verbal.
- (C) O período apresenta uma oração reduzida de participio e uma subordinada adjetiva explicativa; esta última referida explicitamente ao substantivo "sono".
- (D) O período organiza-se por duas orações subordinadas adjetivas restritivas, entendidas como essenciais para delimitar o referente nominal mencionado no enunciado.

Questão 06

Após cerca de duas horas, muitos despertavam naturalmente para a vigília, que se estendia da noite até por volta de "uma" hora da manhã.

Em relação ao emprego das classes de palavras, a palavra destacada exerce a função de:

- (A) Artigo indefinido, pois antecede o substantivo "hora" e contribui para sua determinação nominal na expressão temporal construída no enunciado.
- (B) Artigo definido, uma vez que particulariza o substantivo "hora" dentro da referência temporal estabelecida pela organização sintática do período.
- (C) Pronome indefinido, já que introduz noção temporal limitada e não plenamente especificada relacionada ao período da manhã mencionado.
- (D) Numeral cardinal, pois indica quantidade exata de tempo associada ao substantivo "hora" na marcação temporal do enunciado.

Questão 07

Ao discutir costumes de outras épocas, um texto pode combinar narrativa e explicação, articulando um fato inicial a informações posteriores para construir uma

interpretação ampla, com progressão temática e encadeamento de ideias.

De acordo com o assunto tratado, analise as afirmações a seguir e assinale a alternativa CORRETA.

- (A) O texto apresenta a mudança de hábitos de sono como resultado de transformações sociais e tecnológicas, relacionando o abandono do sono bifásico à Revolução Industrial e à ampliação da iluminação artificial.
- (B) O texto prioriza a contextualização historiográfica do tema ao informar a pesquisa de Ekirch e os registros encontrados, indicando que o evento de 1699 funciona como recurso de abertura para introduzir o assunto.
- (C) O texto usa um caso individual como ponto de partida para desenvolver uma análise histórica mais ampla sobre hábitos de sono, conectando o episódio inicial à investigação posterior.
- (D) O texto combina narrativa e exposição ao apresentar episódio inicial e, em seguida, sustentar a tese do sono bifásico com referências históricas, exemplos culturais e explicações sobre usos da vigília.

Questão 08

Mais tarde, Samson observou padrão semelhante "em uma comunidade sem eletricidade em Madagascar".

Em relação à sintaxe da oração, assinale a alternativa CORRETA.

- (A) O segmento destacado distribui-se em dois adjuntos adverbiais distintos, um de lugar e outro de circunstância, ambos associados diretamente ao verbo do período analisado.
- (B) O trecho destacado exerce a função de adjunto adverbial de lugar, incidindo sobre o verbo e indicando circunstância espacial relacionada à ação observada.
- (C) O trecho destacado constitui predicativo do sujeito, atribuindo característica circunstancial ao termo "Samson" no contexto sintático do período apresentado em questão.
- (D) O trecho destacado funciona como complemento nominal exigido pela regência do verbo "observar", completando semanticamente o predicado verbal do enunciado apresentado.

Questão 09

Depois desse período acordado, retornava-se "à" cama para o segundo sono, considerado o sono da manhã, que durava até o amanhecer.

Em relação ao emprego do sinal indicativo de crase, a ocorrência destacada justifica-se porque há:

- (A) Fusão da preposição "a", exigida pelo verbo "retornar", com o artigo definido feminino que acompanha o substantivo "cama", neste caso específico.

- (B) Ocorrência do acento grave explicada pela presença de verbo de movimento e por uma suposta regra geral aplicável a substantivos femininos locativos.
- (C) Regência nominal do substantivo "cama", que impõe simultaneamente a presença de preposição e de artigo definidos na construção apresentada.
- (D) Incidência do sinal de crase associada ao valor locativo da expressão, considerada na construção sintática do período e na relação de movimento implícita.

Questão 10

Por volta das onze horas da noite de treze de abril de 1699, em uma aldeia do norte da Inglaterra, Jane Rowth, de nove anos, despertou ao lado da mãe.

Em relação à sintaxe da oração, assinale a alternativa CORRETA:

- (A) O sujeito é composto, uma vez que a presença das expressões "Jane Rowth" e "a mãe" indica dois núcleos nominais semanticamente envolvidos no evento descrito.
- (B) O predicado é nominal, pois o verbo "despertou" atua como verbo de ligação ao associar o sujeito a uma característica expressa no complemento da oração.
- (C) O sujeito é simples, com núcleo expresso no nome próprio "Jane Rowth", enquanto o restante do período integra o predicado verbal.
- (D) O predicado é verbo-nominal, pois o verbo "despertou" indica ação e o termo "ao lado da mãe" funciona como predicativo do sujeito, atribuindo-lhe característica.

Questão 11

O sistema operacional Windows é amplamente utilizado em computadores pessoais e oferece diversos recursos para organização de arquivos, execução de programas e interação com o usuário. Considerando o ambiente Windows, analise as afirmativas a seguir:

I. O Windows permite que vários programas sejam executados simultaneamente, possibilitando ao usuário alternar entre eles por meio da barra de tarefas.

II. A Área de Trabalho é um espaço reservado exclusivamente para arquivos do sistema, não sendo possível ao usuário armazenar atalhos ou pastas pessoais.

III. O Explorador de Arquivos é a ferramenta utilizada para localizar, copiar, mover, renomear e excluir arquivos e pastas no Windows.

IV. O Painel de Controle e as Configurações do Windows permitem ao usuário alterar aspectos do sistema, como idioma, dispositivos, contas e opções de acessibilidade.

V. O Windows impede a personalização da interface gráfica, não permitindo alteração de plano de fundo, cores ou temas visuais.

Assinale a alternativa CORRETA:

- (A) Apenas as afirmativas II, III e V são verdadeiras.
- (B) Apenas as afirmativas I, II e V são verdadeiras.
- (C) As afirmativas I, II, III, IV e V são verdadeiras.
- (D) Apenas as afirmativas I, III e IV são verdadeiras.

Questão 12

Durante o uso do computador em atividades escolares ou profissionais, diferentes programas e cuidados são necessários para produzir documentos, organizar dados e navegar com segurança. Considerando esse contexto, assinale a alternativa CORRETA:

- (A) No Microsoft Excel, as fórmulas geralmente não são atualizadas automaticamente, sendo necessário refazer os cálculos sempre que um valor da planilha é alterado.
- (B) O Microsoft Word permite inserir textos e imagens, mas não possui atualmente recursos integrados avançados de correção ortográfica em língua portuguesa.
- (C) No sistema operacional Windows, é possível executar mais de um programa ao mesmo tempo, organizar arquivos em pastas e utilizar atalhos na área de trabalho.
- (D) Na navegação pela Internet, o uso de senhas simples e iguais em diferentes sites é fortemente recomendado por supostamente facilitar o acesso do usuário.

Questão 13

A utilização da Internet traz inúmeras facilidades, mas também exige cuidados relacionados à proteção de dados pessoais, privacidade e segurança das informações. Com base em boas práticas de segurança na Internet, analise as assertivas a seguir e marque V (verdadeira) ou F (falsa):

- O uso de senhas longas, combinando letras maiúsculas, minúsculas, números e símbolos, contribui para aumentar a segurança de contas on-line.
- Mensagens recebidas por e-mail ou aplicativos solicitando dados pessoais ou bancários devem ser analisadas com cautela, pois podem caracterizar tentativas de golpe.
- Sites que utilizam o protocolo HTTPS (protocolo de comunicação segura que utiliza criptografia) garantem, de forma absoluta, que todas as informações e conteúdos apresentados sejam verdadeiros, confiáveis e isentos de qualquer tipo de risco ao usuário.
- Manter o sistema operacional e os programas atualizados reduz a exposição a falhas de segurança conhecidas.
- Redes Wi-Fi públicas são totalmente seguras para realizar operações bancárias, desde que o dispositivo possua antivírus instalado.
- O compartilhamento excessivo de informações pessoais em redes sociais pode facilitar fraudes, golpes

e roubo de identidade.

Assinale a alternativa CORRETA, considerando a sequência de V (verdadeira) e F (falsa) de cima para baixo:

- (A) V, V, F, V, F, V.
- (B) V, V, V, V, F, F.
- (C) F, V, V, F, F, V.
- (D) V, F, F, V, V, V.

Questão 14

O Microsoft Word é um editor de textos amplamente utilizado para elaboração de documentos acadêmicos, profissionais e pessoais. Considerando seus recursos mais usuais, analise as afirmativas a seguir:

- I. O Word permite a formatação de textos com diferentes tipos e tamanhos de fonte, bem como a aplicação de negrito, itálico e sublinhado.
- II. A inserção de cabeçalho e rodapé possibilita incluir elementos como numeração de páginas, data e informações fixas em todo o documento.
- III. É possível inserir tabelas no documento para organizar informações em linhas e colunas.
- IV. O Word não oferece recursos para revisão ortográfica e gramatical, sendo necessária a utilização de programas externos para essa finalidade.
- V. Após ser salvo, um documento do Microsoft Word torna-se automaticamente não editável, garantindo assim a integridade do arquivo.

Assinale a alternativa CORRETA:

- (A) Apenas as afirmativas I, II, III e IV são verdadeiras.
- (B) Apenas as afirmativas I, II e III são verdadeiras.
- (C) Apenas as afirmativas I, III e IV são verdadeiras.
- (D) As afirmativas I, II, III, IV e V são verdadeiras.

Questão 15

O Microsoft Excel é amplamente utilizado para organização, análise e apresentação de dados em planilhas eletrônicas. Considerando o uso do Excel em atividades do dia a dia, analise as afirmativas a seguir:

- I. O Excel não permite a proteção de células ou planilhas contra alterações, sendo qualquer conteúdo sempre editável.
- II. Uma planilha pode conter várias abas, permitindo separar informações diferentes dentro do mesmo arquivo.
- III. As fórmulas do Excel sempre começam com o sinal "=", indicando que a célula realizará um cálculo ou operação.
- IV. A função SOMA é utilizada exclusivamente para somar valores que estejam digitados em células consecutivas, não funcionando com intervalos separados.

V. É possível aplicar filtros em tabelas para exibir apenas os dados que atendem a critérios definidos pelo usuário.

Assinale a alternativa CORRETA:

- (A) Apenas as afirmativas I, II, III e IV são verdadeiras.
- (B) As afirmativas I, II, III, IV e V são verdadeiras.
- (C) Apenas as afirmativas II, III e V são verdadeiras.
- (D) Apenas as afirmativas I, II e IV são verdadeiras.

CONHECIMENTOS ESPECÍFICOS

Questão 16

A monitorização da esterilização em autoclave é vital para a segurança. Assinale a alternativa correta sobre a frequência e o microrganismo utilizado nos Indicadores Biológicos segundo a RDC nº 15/2012 da ANVISA.

- (A) A monitorização biológica é opcional se a fita zebra (indicador químico tipo 1) mudar de cor, pois a mudança de cor da fita já comprova a esterilidade absoluta do pacote.
- (B) O indicador biológico utiliza o vírus da Hepatite B termo-resistente e deve ser usado apenas uma vez por mês, pois é muito caro para uso semanal.
- (C) O indicador biológico com esporos de *Geobacillus stearothermophilus* deve ser utilizado semanalmente nas autoclaves e diariamente quando houver processamento de implantes.
- (D) O microrganismo teste é o Bacillus atrophaeus, e o teste deve ser feito a cada seis meses, coincidindo com a manutenção preventiva do equipamento.

Questão 17

O Técnico em Saúde Bucal deve conhecer os cuidados com os anestésicos locais. Analise as afirmativas a seguir sobre o armazenamento e manuseio dos tubetes anestésicos:

I. Os tubetes anestésicos não devem ser armazenados em soluções desinfetantes líquidas (como álcool ou glutaraldeído) por longos períodos, pois o diafragma de borracha semipermeável permite a difusão da solução para dentro do tubete, contaminando o anestésico.

II. A presença de uma bolha grande (maior que 2mm) dentro do tubete, acompanhada de um êmbolo extrudado (para fora), indica que a solução foi congelada e não deve ser utilizada, pois a esterilidade e a potência podem estar comprometidas.

III. O aquecimento do tubete anestésico em estufas ou aquecedores de mamadeira antes da injeção é obrigatório para evitar dor, devendo atingir temperatura superior a 40°C.

Está correto o que se afirma em:

- (A) I, II e III.
- (B) II e III apenas.
- (C) I e III apenas.
- (D) I e II apenas.

Questão 18

O isolamento absoluto é essencial para a qualidade de procedimentos restauradores e endodônticos. Assinale a alternativa correta sobre a indicação específica do grampo nº 212 (ou grampo de retrator gengival).

- (A) O grampo nº 212 é um grampo plástico radiotransparente descartável, indicado para endodontia de dentes decíduos para evitar danos ao folículo do permanente.
- (B) O grampo nº 212 é utilizado exclusivamente em molares superiores parcialmente erupcionados, pois suas garras serrilhadas garantem a retenção subgengival profunda.
- (C) O grampo nº 212 serve apenas para segurar o lençol de borracha em dentes posteriores, não possuindo função de retração gengival ou acesso a lesões cervicais.
- (D) O grampo nº 212 é indicado para o isolamento de dentes anteriores e pré-molares, permitindo retração gengival em restaurações cervicais.

Questão 19

A ergonomia e a organização do trabalho são fundamentais. Assinale a alternativa correta sobre o sistema de numeração ISO para brocas odontológicas, especificamente sobre o significado da cinta colorida na haste da broca diamantada.

- (A) A cinta vermelha indica que a broca é de aço carbono, enquanto a cinta azul indica que é de tungstênio.
- (B) A cinta colorida pode indicar o grau de granulação em alguns sistemas comerciais, distinguindo brocas grossas, médias, finas e extrafinas.
- (C) A cinta colorida serve apenas para identificar a marca do fabricante, não havendo padronização ISO para cores de brocas.
- (D) A cinta colorida indica o diâmetro da ponta ativa da broca: verde para pontas grossas e amarela para pontas finas, independente do corte.

Questão 20

O processamento radiográfico manual envolve etapas químicas de revelação e fixação. Assinale a alternativa correta sobre a função do Tiosulfato de Sódio ou Amônio presente na solução fixadora.

- (A) O Tiosulfato de Sódio é um componente ácido que interrompe a ação do revelador, neutralizando o pH alcalino da solução anterior para evitar manchas amarelas.
- (B) O Tiosulfato de Sódio remove os cristais de haleto de prata não expostos aos raios X, tornando as áreas não sensibilizadas transparentes no filme radiográfico.

- (C) O Tiosulfato de Sódio serve apenas para endurecer a gelatina da emulsão, protegendo o filme contra arranhões físicos durante a secagem, sem função química na imagem.
- (D) O Tiosulfato de Sódio é o agente redutor responsável por transformar os cristais de prata expostos em prata metálica negra, criando as áreas radiopacas da imagem.

Questão 21

A avulsão dentária (saída total do dente do alvéolo) é uma emergência traumática. Assinale a alternativa correta sobre o meio de transporte ideal para o dente avulsionado até o reimplante, visando a manutenção da vitalidade das células do ligamento periodontal.

- (A) O dente deve ser lavado vigorosamente com escova e sabão para remover toda a sujeira e restos de ligamento, devendo ser transportado em água fervida.
- (B) O meio ideal é o álcool 70% ou hipoclorito de sódio, para garantir que o dente esteja esterilizado antes de ser reimplantado no alvéolo.
- (C) O dente deve ser transportado enrolado em gaze seca ou lenço de papel, para evitar a proliferação de bactérias na superfície radicular durante o trajeto.
- (D) O dente avulsionado deve ser transportado em leite, soro fisiológico ou saliva, evitando-se a água, para preservar a vitalidade do ligamento periodontal.

Questão 22

A imunização dos profissionais de saúde é um requisito de biossegurança. Assinale a alternativa correta sobre o esquema vacinal contra o Tétano e Difteria (vacina dupla adulto - dT) para profissionais de saúde bucal que já possuem o esquema básico completo.

- (A) O profissional deve tomar a vacina tríplice viral (sarampo, caxumba e rubéola) como reforço para o tétano, pois ela contém o toxoide tetânico em sua composição.
- (B) O reforço da vacina dupla adulto (dT) deve ser feito a cada 10 anos, podendo ser antecipado para 5 anos em caso de ferimentos com risco de tétano.
- (C) Após o esquema básico na infância, a vacina contra tétano confere imunidade permanente, não sendo necessário nenhum reforço na vida adulta.
- (D) O reforço da vacina dT deve ser anual, devido ao alto risco de contaminação com instrumentos enferrujados no consultório odontológico.

Questão 23

A Política Nacional de Saúde Bucal (Brasil Sorridente) reorganizou a atenção básica. Assinale a alternativa correta sobre a composição e carga horária das Equipes de Saúde Bucal (eSB) na Estratégia Saúde da Família.

- (A) As Equipes de Saúde Bucal podem ser Modalidade I ou II, ambas com carga horária de 40 horas semanais e vinculadas a uma equipe de Saúde da Família.
- (B) A Modalidade II exige a presença de dois Cirurgiões-Dentistas trabalhando em turnos alternados, apoiados por um único auxiliar administrativo.
- (C) A carga horária da eSB é de 20 horas semanais, permitindo que o dentista mantenha seu consultório particular em outro período, sem vínculo com a equipe de enfermagem ou medicina.
- (D) A eSB Modalidade I é composta obrigatoriamente por um Cirurgião-Dentista e um Técnico em Prótese Dentária, para focar na reabilitação oral da população idosa.

Questão 24

As glândulas salivares maiores possuem ductos excretores específicos que desembocam na cavidade oral em localizações anatômicas precisas, sendo fundamentais para a salivação. Assinale a alternativa correta que identifica a localização exata da carúncula sublingual, onde se abrem os ductos da glândula submandibular (Ducto de Wharton).

- (A) A carúncula sublingual localiza-se no assoalho da boca, lateralmente ao frênulo lingual, constituindo o óstio do Ducto de Wharton, responsável pela drenagem da glândula submandibular.
- (B) A carúncula sublingual situa-se na mucosa jugal, na altura do segundo molar superior, sendo o local de saída exclusiva da saliva produzida pela glândula parótida através do Ducto de Stensen.
- (C) A carúncula sublingual encontra-se no palato mole, próximo à úvula, e é responsável pela drenagem das glândulas salivares menores palatinas, não tendo relação com as glândulas maiores.
- (D) A carúncula sublingual localiza-se na superfície dorsal da língua, entre as papilas calciformes, secretando a lipase lingual produzida pelas glândulas de Von Ebner para iniciar a digestão de lipídios.

Questão 25

O sistema de radiografia digital indireta utiliza placas de fósforo fotoestimável (PSP). Analise as afirmativas a seguir sobre o manuseio dessas placas:

I. As placas de fósforo (PSP) são reutilizáveis e flexíveis, assemelhando-se aos filmes convencionais, mas devem ser protegidas por barreiras plásticas (envelopes) durante o uso intraoral para evitar contaminação e danos pela luz ambiente excessiva antes da leitura.

II. Após a exposição aos raios X, a imagem latente fica armazenada na placa e deve ser "escaneada" por um leitor a laser; após a leitura, a placa deve ser "apagada" (exposta a luz intensa) antes de ser reutilizada.

III. As placas PSP podem ser lavadas com álcool e glutaraldeído por imersão total após cada uso,

dispensando o uso de barreiras plásticas protetoras na boca do paciente.

Está correto o que se afirma em:

- (A) I e II apenas.
- (B) II e III apenas.
- (C) I e III apenas.
- (D) I, II e III.

Questão 26

A cirurgia oral requer instrumentos específicos para exodontias. Sobre a função dos fórceps odontológicos, registre V, para as afirmativas verdadeiras, e F, para as falsas:

() O Fórceps nº 151 é indicado para a exodontia de pré-molares, incisivos e raízes inferiores, apresentando pontas ativas que se curvam para baixo, acompanhando o longo eixo dos dentes inferiores.

() O Fórceps nº 18R é desenhado especificamente para molares superiores do lado direito, possuindo uma ponta "bicuda" ou com chifre que deve ser encaixada na furca vestibular, e uma ponta lisa para a raiz palatina.

() O Fórceps nº 69 (bico de passarinho) é utilizado para a extração de molares inferiores com coroas íntegras, sendo contraindicado para raízes residuais.

() O Fórceps nº 17 é indicado para molares inferiores, possuindo pontas ativas com chifres em ambos os lados para encaixar nas furcas vestibular e lingual.

Após análise, assinale a alternativa que apresenta a sequência correta dos itens acima, de cima para baixo:

- (A) F, V, V, F.
- (B) V, F, F, V.
- (C) V, V, F, V.
- (D) F, F, V, V.

Questão 27

O uso de selantes de fossúlas e fissuras é uma estratégia preventiva eficaz baseada no isolamento físico da superfície dental. Analise as afirmativas a seguir sobre a técnica de aplicação e retenção de selantes resinosos:

I. O condicionamento ácido prévio do esmalte com ácido fosfórico a 37% é etapa crítica para criar microporosidades que permitem a retenção mecânica do material resinoso na superfície oclusal.

II. A contaminação por saliva após o condicionamento ácido e antes da aplicação do selante é a principal causa de falha e perda de retenção, exigindo re-condicionamento caso ocorra.

III. O uso de adesivo dentinário sob o selante é estritamente proibido em qualquer situação, pois a camada adesiva impede o escoamento do selante para o fundo da fissura.

Está correto o que se afirma em:

- (A) I, II e III.
- (B) I e II apenas.
- (C) I e III apenas.
- (D) II e III apenas.

Questão 28

As curetas de Gracey são instrumentos desenhados para áreas específicas ("sítio-específicos"). Sobre a indicação correta das curetas de Gracey por numeração, registre V, para as afirmativas verdadeiras, e F, para as falsas:

() As curetas Gracey 5/6 são indicadas para a raspagem de dentes anteriores e pré-molares, em todas as suas faces.

() As curetas Gracey 11/12 são desenhadas para a raspagem da face mesial de dentes posteriores, possuindo angulação que facilita o acesso a essa região.

() As curetas Gracey 13/14 são indicadas exclusivamente para a raspagem da face distal de dentes posteriores.

() A cureta Gracey possui corte em ambos os lados da lâmina, permitindo seu uso com movimentos de empurrar e puxar em qualquer direção, diferentemente das curetas universais.

Após análise, assinale a alternativa que apresenta a sequência correta dos itens acima, de cima para baixo:

- (A) V, V, V, F.
- (B) F, F, V, V.
- (C) F, V, V, F.
- (D) V, F, F, V.

Questão 29

A Candidíase Oral é uma infecção fúngica oportunista que pode apresentar diversas formas clínicas além da pseudomembranosa. Sobre a Queilite Angular e a Estomatite Protética, registre V, para as afirmativas verdadeiras, e F, para as falsas:

() A Queilite Angular manifesta-se como fissuras, eritema e ulceração nas comissuras labiais, frequentemente associada à perda de dimensão vertical de oclusão e infecção mista por *Candida albicans* e *Staphylococcus aureus*.

() A Estomatite Protética caracteriza-se por eritema difuso na mucosa palatina sob a base de próteses totais ou removíveis, causada geralmente por higiene inadequada da prótese e uso contínuo (dormir com a prótese), favorecendo a proliferação fúngica.

() A Queilite Angular é causada exclusivamente pela exposição solar excessiva sem proteção labial, sendo uma lesão pré-cancerígena que exige biópsia imediata.

() A Estomatite Protética é uma reação alérgica aguda ao monômero da resina acrílica, ocorrendo minutos após a instalação de uma prótese nova e desaparecendo

espontaneamente em 24 horas.

Após análise, assinale a alternativa que apresenta a sequência correta dos itens acima, de cima para baixo:

- (A) V, F, F, V.
- (B) V, V, F, F.
- (C) F, V, V, F.
- (D) F, F, V, V.

Questão 30

A fluorose dentária é um defeito de desenvolvimento do esmalte causado pela ingestão excessiva de flúor. Assinale a alternativa correta sobre o período crítico de risco para o desenvolvimento de fluorose nos incisivos centrais superiores permanentes.

- (A) A fluorose ocorre apenas se a ingestão excessiva acontecer após a erupção do dente na cavidade bucal, através do contato direto do flúor com o esmalte maduro.
- (B) O período crítico ocorre durante a formação e maturação do esmalte dos incisivos centrais superiores, aproximadamente do nascimento até os 3 anos de idade.
- (C) O período crítico é exclusivamente durante a vida intrauterina, sendo a dieta da mãe o único fator determinante para a fluorose na dentição permanente do filho.
- (D) O risco de fluorose existe durante toda a vida, podendo ocorrer manchas em dentes permanentes de adultos que começam a usar creme dental com alta concentração de flúor.

Questão 31

A cárie dentária é uma doença biofilme-açúcar dependente, onde diferentes microrganismos atuam em estágios distintos da lesão. Assinale a alternativa correta sobre o papel específico dos *Lactobacillus* spp. na progressão da lesão de cárie, diferenciando-o do papel dos estreptococos do grupo mutans.

- (A) Os *Lactobacillus* spp. predominam na progressão de lesões de cárie cavitadas e profundas, devido à alta acidogenicidade e aciduricidade, enquanto os estreptococos do grupo mutans atuam principalmente no início da lesão.
- (B) Os *Lactobacillus* spp. são os iniciadores primários da cárie em esmalte liso, pois possuem fímbrias especiais que permitem a adesão inicial à película adquirida antes de qualquer outra bactéria.
- (C) Os *Lactobacillus* spp. são bactérias benéficas que protegem o dente contra a cárie, pois produzem bases alcalinas que neutralizam o pH da placa bacteriana e promovem a remineralização.
- (D) Os *Lactobacillus* spp. atuam exclusivamente na doença periodontal, destruindo as fibras colágenas do ligamento, e não possuem capacidade de metabolizar açúcares ou produzir ácidos.

Questão 32

O manejo do comportamento infantil é essencial. Analise as afirmativas a seguir sobre a técnica "Falar-Mostrar-Fazer" (Tell-Show-Do):

I. A técnica consiste em explicar à criança o que será feito em linguagem adequada (Falar), demonstrar o procedimento ou instrumento de forma não ameaçadora, como na mão da criança (Mostrar), e então realizar o procedimento exatamente como descrito (Fazer).

II. A técnica visa reduzir a ansiedade e o medo do desconhecido, desmistificando os instrumentos e construindo confiança através da previsibilidade.

III. A técnica "Falar-Mostrar-Fazer" deve ser evitada em crianças muito ansiosas; para elas, recomenda-se a técnica da "Mão sobre a Boca" (contensão física), que é a primeira escolha na odontopediatria moderna.

Está correto o que se afirma em:

- (A) I e II apenas.
- (B) I, II e III.
- (C) II e III apenas.
- (D) I e III apenas.

Questão 33

Na anatomia radiográfica periapical da mandíbula, certas estruturas podem ser confundidas com patologias. Assinale a alternativa correta que descreve a aparência e localização do Forame Mental.

- (A) O Forame Mental aparece na região dos incisivos inferiores como um ponto radiopaco no centro de uma linha radiolúcida, correspondendo à espinha geniana.
- (B) O Forame Mental visualiza-se como uma área radiolúcida multilocular na região de terceiros molares, indicando a presença de cisto dentígero.
- (C) O Forame Mental é uma linha radiopaca densa que percorre horizontalmente o corpo da mandíbula, representando o teto do canal mandibular.
- (D) O Forame Mental apresenta-se como uma imagem radiolúcida arredondada, localizada na região dos pré-molares inferiores, podendo ser confundido com lesão periapical.

Questão 34

A Lei nº 11.889/2008 regulamenta o exercício das profissões de Técnico em Saúde Bucal (TSB) e Auxiliar de Saúde Bucal (ASB). Considerando exclusivamente a Lei nº 11.889/2008, assinale a alternativa correta sobre uma vedação legal (o que é proibido) ao TSB no exercício de suas funções.

- (A) O TSB pode realizar anestesia infiltrativa, desde que o cirurgião-dentista esteja presente na sala ao lado, mas é proibido de realizar bloqueios regionais.

- (B) A lei permite que o TSB realize extrações de dentes decíduos com mobilidade avançada (grau 3), dispensando a presença do dentista.
- (C) É vedado ao Técnico em Saúde Bucal exercer a profissão de forma autônoma, bem como realizar procedimentos cirúrgicos ou anestésicos, atuando apenas sob supervisão do cirurgião-dentista.
- (D) É permitido ao TSB montar seu próprio consultório para realizar limpezas (profilaxias) e clareamentos dentais, desde que tenha alvará da vigilância sanitária.

Questão 35

A cronologia de erupção dos dentes decíduos segue uma sequência relativamente previsível. Assinale a alternativa correta que indica a sequência usual de erupção dos dentes decíduos na mandíbula.

- (A) A sequência correta é: Incisivo Central, Incisivo Lateral, Canino, Primeiro Molar e Segundo Molar, seguindo a ordem da frente para trás sem saltos.
- (B) A sequência usual é: incisivo central, incisivo lateral, primeiro molar, canino e segundo molar, com o primeiro molar irrompendo antes do canino.
- (C) Os caninos decíduos são sempre os últimos dentes a erupcionar, aparecendo na boca apenas após os 3 anos de idade, depois dos segundos molares.
- (D) Os molares decíduos erupcionam antes dos incisivos, para garantir a dimensão vertical de oclusão necessária para a amamentação.

Questão 36

A gestão de estoque eficiente evita desperdícios e falta de materiais. Sobre a metodologia "Curva ABC" aplicada ao estoque odontológico, registre V, para as afirmativas verdadeiras, e F, para as falsas:

- () A Classe A engloba os itens de maior valor financeiro e menor quantidade física (ex: implantes, motores, anestésicos caros), que representam cerca de 80% do valor do estoque, exigindo controle rigoroso e compras programadas para evitar capital parado.
- () A Classe C representa os itens de baixo valor unitário e grande volume (ex: sugadores, algodão, luvas), que, embora baratos, são essenciais para o funcionamento diário e devem ter estoques de segurança para evitar desabastecimento.
- () A Curva ABC organiza os materiais por ordem alfabética de nome comercial, facilitando a localização nas prateleiras, independente do custo ou fluxo de saída.
- () O controle de validade (PEPS - Primeiro que Entra, Primeiro que Sai) deve ser aplicado prioritariamente aos itens da Classe C, pois os itens da Classe A não possuem data de validade.

Após análise, assinale a alternativa que apresenta a sequência correta dos itens acima, de cima para baixo:

- (A) F, F, V, V.

- (B) V, V, F, F.
- (C) F, V, V, F.
- (D) V, F, F, V.

Questão 37

O alginato é um material de moldagem hidrocoloide irreversível. Assinale a alternativa correta sobre as propriedades de "Imbebição" e "Sinérese" e suas implicações no vazamento do modelo de gesso.

- (A) O alginato não sofre alteração dimensional com a água ou o ar, podendo ser vazado dias após a moldagem sem prejuízo para a adaptação da prótese.
- (B) A Sinérese é a absorção de água, e a Imbebição é a perda de água; por isso, o molde de alginato deve ser mergulhado em um balde com água por 24 horas antes do vazamento para estabilizar.
- (C) A Imbebição melhora a precisão do molde, por isso recomenda-se ferver o alginato antes de vazá-lo em gesso.
- (D) A sinérese corresponde à perda de água do alginato e a imbebição à absorção de água, devendo o molde ser vazado imediatamente ou mantido em ambiente úmido por curto período.

Questão 38

Os alicates ortodônticos têm funções específicas na manipulação de fios e ligaduras. Sobre o uso do Alicate Mathieu e do Alicate de Corte Distal, registre V, para as afirmativas verdadeiras, e F, para as falsas:

- () O Alicate Mathieu é um porta-agulha com cremalheira utilizado principalmente para a inserção de ligaduras elásticas (borrachinhas) ou metálicas ao redor das aletas dos braquetes, facilitando a prensão e o travamento.
- () O Alicate de Corte Distal é projetado para cortar a sobra do fio ortodôntico na distal do tubo do molar e, simultaneamente, prender a ponta cortada, impedindo que ela seja engolida ou aspire pelo paciente.
- () O Alicate Mathieu deve ser usado para dobrar fios de aço grossos (como o fio retangular), pois sua ponta delicada oferece grande torque e resistência à deformação.
- () O Alicate de Corte Distal pode ser substituído por um alicate de corte de unha comum, pois a dureza do fio ortodôntico é semelhante à da unha humana.

Após análise, assinale a alternativa que apresenta a sequência correta dos itens acima, de cima para baixo:

- (A) V, V, F, F.
- (B) F, V, V, F.
- (C) F, F, V, V.
- (D) V, F, F, V.

Questão 39

O ligamento periodontal é um tecido conjuntivo especializado que conecta o dente ao osso alveolar, possuindo fibras colágenas inseridas no cimento e no osso. Assinale a alternativa correta que denomina as porções terminais dessas fibras colágenas que ficam "chumbadas" ou mineralizadas dentro da matriz óssea e cementária.

- (A) Fibras de Retzius são linhas incrementais de crescimento encontradas no esmalte dentário, representando os períodos de repouso durante a amelogenese, sem relação com o periodonto.
- (B) Fibras de Tomes são prolongamentos dos odontoblastos que penetram nos túbulos dentinários, responsáveis pela sensibilidade dentinária, não tendo função de sustentação no ligamento.
- (C) Fibras de Oxytalan são fibras elásticas imaturas encontradas na polpa dentária, responsáveis pela resistência do dente às forças mastigatórias verticais, sem conexão com o osso.
- (D) Fibras de Sharpey são as porções terminais das fibras do ligamento periodontal que se inserem e se mineralizam no cimento radicular e no osso alveolar, promovendo a fixação do dente.

Questão 40

O Código de Ética Odontológica regula a conduta dos profissionais. Analise as afirmativas a seguir sobre o prontuário odontológico e a propriedade dos dados:

I. O prontuário odontológico, incluindo radiografias, modelos e documentos, pertence ao paciente, cabendo ao profissional ou à instituição a sua guarda e a responsabilidade pela sua integridade e sigilo.

II. O profissional pode se recusar a fornecer cópia do prontuário ao paciente se este estiver inadimplente (devendo pagamentos), retendo os exames como garantia de recebimento da dívida.

III. O dever de sigilo profissional pode ser quebrado em situações específicas, como notificação compulsória de doenças, suspeita de maus-tratos a crianças ou idosos, ou mediante requisição judicial, configurando justa causa.

Está correto o que se afirma em:

- (A) I e II apenas.
- (B) I e III apenas.
- (C) I, II e III.
- (D) II apenas.

RASCUNHO NÃO DESTAQUE