

EDITAL Nº 001/2025 DO CONCURSO
PÚBLICO UNIFICADO PARA O MUNICÍPIO
DE SÃO JOSÉ DO CAMPESTRE (RN)

MUNICÍPIO DE SÃO JOSÉ DO
CAMPESTRE (RN)

ASSISTENTE SOCIAL

MANHÃ

Atenção: Fraudar ou tentar fraudar Concursos Públicos é Crime previsto no art. 311-A do Código Penal.

ORIENTAÇÕES IMPORTANTES AO CANDIDATO:

1. Conferência de documentos:

- ✓ Verifique seu nome, número do documento e número de inscrição em todos os materiais entregues.
- ✓ Confira o Caderno de Questões quanto a falhas de impressão ou numeração.

2. Cumprimento das normas:

- ✓ O descumprimento de qualquer regra constante no Edital, Caderno de Questões ou Folha de Respostas poderá acarretar a eliminação do candidato.

3. Folha de Respostas:

- ✓ É o único documento válido para avaliação.
- ✓ Preencha corretamente o campo da assinatura.
- ✓ Assinale apenas uma alternativa por item.
- ✓ Utilize apenas caneta esferográfica azul ou preta.
- ✓ Devolva a Folha de Respostas preenchida e assinada ao fiscal.

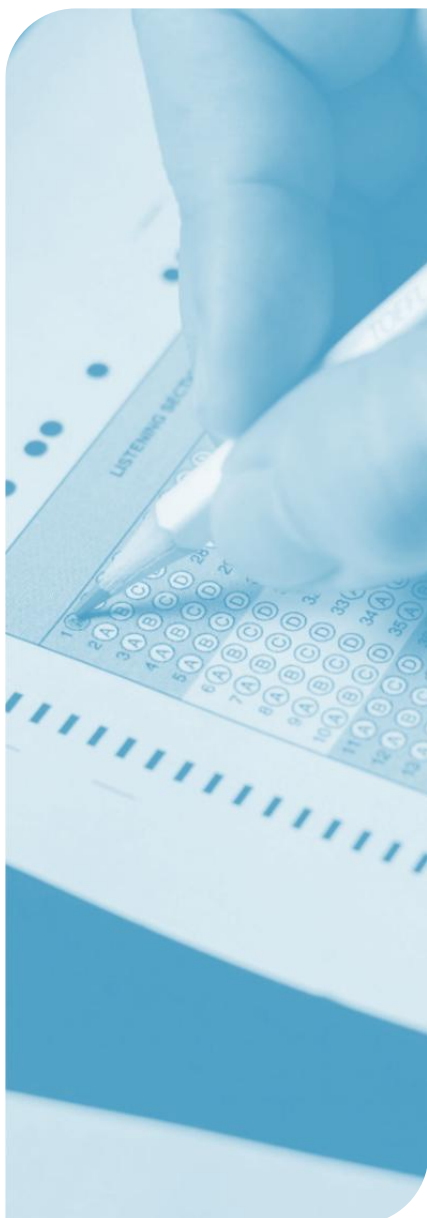
4. Divulgação de provas e gabaritos:

- ✓ Estarão disponíveis no site do Instituto IGEDUC (www.igeduc.org.br), conforme o Edital.

5. Condutas proibidas:

- ✓ Manusear o Caderno de Questões antes do horário oficial.
- ✓ Comunicar-se com outros candidatos durante a prova.
- ✓ Usar aparelhos eletrônicos de qualquer tipo.
- ✓ Anotar o gabarito fora da Folha de Respostas.

6. Salvo disposição em contrário no enunciado da questão, as questões de legislação deverão ser respondidas com base na versão vigente e mais atualizada de cada norma legal.



CONHECIMENTOS GERAIS

O texto seguinte servirá de base para responder às questões de 1 a 5.

Onda de calor: por que oito Estados do Brasil enfrentam alerta laranja por temperaturas extremas?

Uma combinação de fatores atmosféricos típicos do verão, intensificada neste fim de dezembro, explica por que uma ampla área do Centro-Sul do Brasil enfrenta um período prolongado de calor extremo. Desde o início da semana, regiões do Sudeste, além de partes do Sul e do Centro-Oeste, registram temperaturas muito acima da média, com persistência, quebra de recordes e aumento dos riscos à saúde.

O fenômeno é classificado como onda de calor, caracterizada pela manutenção de temperaturas significativamente superiores ao padrão por vários dias consecutivos. No episódio atual, o Instituto Nacional de Meteorologia emitiu um aviso de alerta laranja, indicando que os termômetros devem permanecer cerca de cinco graus acima da média climatológica em oito Estados.

O aspecto mais preocupante não é apenas o calor intenso em dias isolados, comum no verão, mas a sua continuidade. As temperaturas elevadas se mantêm inclusive durante a noite e a madrugada, dificultando a recuperação do organismo e ampliando o desconforto térmico. Capitais como São Paulo e Rio de Janeiro registraram marcas extremas, mas o calor intenso também se espalha pelo interior, atingindo áreas agrícolas e cidades de médio porte.

A principal explicação para essa onda de calor é a atuação de uma massa de ar quente e seco reforçada pela Alta Subtropical do Atlântico Sul, que funciona como um bloqueio atmosférico. Esse sistema impede o avanço de frentes frias e reduz a formação de chuvas organizadas, mantendo o ar quente sobre a região por vários dias. Com menos nuvens, há maior aquecimento durante o dia e menor perda de calor à noite.

O fato de o episódio ocorrer no início do verão potencializa seus efeitos, já que dezembro é historicamente quente em grande parte do país. Assim, condições naturalmente favoráveis ao calor são intensificadas, elevando ainda mais as temperaturas.

As áreas mais afetadas concentram-se no Sudeste, mas a influência da onda de calor avança sobre o Sul e o Centro-Oeste. Regiões afastadas do litoral sofrem mais, enquanto áreas costeiras contam com algum alívio da brisa marítima. No Norte e no Nordeste, o calor intenso não está diretamente ligado a esse sistema, embora haja risco de temporais em algumas áreas.

As autoridades alertam para riscos à saúde, como desidratação, exaustão térmica e agravamento de doenças cardiovasculares e respiratórias. A recomendação é reforçar a hidratação, evitar exposição ao sol nos horários mais quentes e procurar ambientes ventilados. A previsão indica que o calor deve persistir até o fim da semana, com possibilidade de alívio gradual

nos dias seguintes, à medida que o padrão atmosférico começa a mudar.

<https://www.bbc.com/portuguese/articles/cy9535jreyjo>. adaptado.

Questão 01

Regiões do Sudeste, além de partes do Sul e do Centro-Oeste, registram temperaturas muito acima da média, com persistência, quebra de recordes e aumento dos riscos "à" saúde.

Em relação ao emprego do sinal indicativo de crase, assinale a alternativa CORRETA.

- (A) O uso da crase decorre da regência direta do verbo "registram", que exige preposição antes de substantivos abstratos.
- (B) A crase é facultativa, pois o substantivo "saúde" admite tanto artigo definido quanto a ausência dele, sem alteração sintática.
- (C) O acento grave indica apenas valor semântico de especificação, independentemente da presença simultânea de preposição e artigo.
- (D) Ocorre a fusão da preposição "a", exigida pelo nome "riscos", com o artigo definido feminino que antecede o substantivo "saúde".

Questão 02

O calor deve persistir até o fim da semana, com possibilidade de alívio gradual nos dias seguintes, à medida que o padrão atmosférico "comece" a mudar.

O verbo destacado na frase encontra-se conjugado no:

- (A) Futuro do subjuntivo, empregado para indicar um evento condicionado à realização de uma ação futura específica.
- (B) Imperativo afirmativo, usado para expressar ordem, pedido ou recomendação dirigida a um interlocutor implícito.
- (C) Presente do indicativo, utilizado para indicar ação certa e factual em desenvolvimento contínuo no tempo atual.
- (D) Presente do subjuntivo, indica fato eventual ou hipótese relacionada à mudança do padrão atmosférico.

Questão 03

A leitura de textos informativos exige a identificação do tema central, bem como a compreensão das relações entre causas, efeitos e explicações apresentadas ao longo do desenvolvimento textual, sem se restringir a dados pontuais ou exemplos específicos.

De acordo com o assunto tratado, analise as afirmações a seguir e assinale a alternativa CORRETA.

- (A) O texto explica a ocorrência de uma onda de calor no Centro-Sul do Brasil a partir da atuação de fatores atmosféricos que favorecem a persistência de temperaturas acima da média.

- (B) O texto busca alertar a população para riscos à saúde, apresentando recomendações preventivas como seu objetivo principal, relegando a explicação climática a um plano secundário.
- (C) O texto tem como foco principal a comparação entre diferentes regiões do país, destacando o comportamento climático do Norte e do Nordeste em oposição ao Sudeste e ao Centro-Sul do país.
- (D) O texto defende que o aumento das temperaturas extremas decorre única e exclusivamente de mudanças climáticas globais, sem relação com sistemas atmosféricos específicos a longo prazo.

Questão 04

Com menos nuvens, há maior aquecimento durante o dia e menor perda de calor à noite.

Em relação à sintaxe do período, assinale a alternativa CORRETA.

- (A) O período é composto por coordenação assindética, já que não há elemento conectivo explícito entre as duas orações que as liga.
- (B) O período é composto por subordinação adverbial causal, uma vez que a segunda oração explica a causa da primeira de forma clara.
- (C) O período é simples, pois apresenta apenas um verbo expresso e predicação única no desenvolvimento do enunciado proposto.
- (D) O período é composto por coordenação sindética aditiva e elipse do verbo na segunda oração, preservando paralelismo sintático.

Questão 05

No episódio atual, o Instituto Nacional de Meteorologia emitiu um aviso "de alerta laranja".

Sintaticamente, o termo destacado trata-se de:

- (A) Adjunto adnominal, por apresentar valor descritivo acessório e indicar apenas uma característica eventual do substantivo.
- (B) Complemento nominal, ligado ao substantivo "aviso" por preposição, especificando e completando o sentido desse nome.
- (C) Aposto especificativo, por renomear o substantivo "aviso" e explicitar seu significado no contexto do período.
- (D) Objeto indireto, exigido pela regência do verbo "emitir" e associado diretamente ao predicado verbal.

Questão 06

No Microsoft Word (versões a partir do Word 2016), há diversos recursos voltados à edição, formatação e revisão de documentos profissionais. Considerando o uso do aplicativo em sua configuração padrão, analise as assertivas a seguir e assinale V (verdadeira) ou F (falsa).

() O uso de estilos no Word permite padronizar títulos e parágrafos, além de possibilitar a geração automática

de sumários.

() A funcionalidade Controlar Alterações registra edições realizadas no documento, mas impede que comentários sejam inseridos simultaneamente.

() A quebra de seção pode ser utilizada para aplicar diferentes orientações de página em um mesmo documento.

() O recurso Localizar e Substituir aceita o uso de caracteres curinga, ampliando as possibilidades de busca por padrões textuais.

() A inserção de notas de rodapé interfere diretamente na numeração automática das páginas do documento.

() A proteção de documento permite restringir tipos específicos de edição, como formatação ou inserção de conteúdo, conforme a configuração definida pelo autor.

Assinale a alternativa que apresenta a sequência CORRETA de V(verdadeiro) e F (falso) de cima para baixo:

- (A) V, V, F, V, F, V.
- (B) F, F, V, V, V, F.
- (C) V, F, V, V, F, V.
- (D) V, F, F, V, F, V.

Questão 07

Em um ambiente corporativo, é comum que os usuários trabalhem diariamente com ferramentas como Excel, Word, Windows e serviços baseados na Internet. Com base em funcionalidades e conceitos amplamente utilizados nessas plataformas, avalie as afirmativas a seguir:

I. No Microsoft Excel, referências absolutas permitem que determinados endereços de células permaneçam fixos mesmo quando a fórmula é copiada para outras posições da planilha.

II. No Microsoft Word, o uso de estilos, especialmente os estilos de título, facilita a padronização do documento e possibilita a criação automática de um sumário.

III. No Windows, em sua configuração padrão, ao excluir um arquivo por meio do comando Excluir, sem o uso de combinações de teclas ou configurações especiais, o arquivo é enviado para a Lixeira, de onde pode ser recuperado enquanto não for removido definitivamente.

IV. O uso de redes Wi-Fi públicas, mesmo quando o site acessado utiliza o protocolo HTTPS, dispensa a adoção de medidas adicionais de segurança por parte do usuário.

V. A autenticação em dois fatores aumenta a segurança das contas on-line ao exigir mais de um elemento para confirmar a identidade do usuário.

Assinale a alternativa correta:

- (A) Apenas as afirmativas I, II e III são verdadeiras.
- (B) Apenas as afirmativas I, II, III e V são verdadeiras.
- (C) As afirmativas I, II, III, IV e V são verdadeiras.

(D) Apenas as afirmativas II, III, IV e V são verdadeiras.

Questão 08

No Microsoft Excel (versões a partir do Excel 2016), diversas funcionalidades permitem o tratamento, a análise e a visualização de dados de forma eficiente. Considerando recursos amplamente utilizados em ambiente corporativo, analise as afirmativas a seguir.

I. O recurso Tabela permite aplicar filtros automáticos e garante que fórmulas inseridas em uma coluna sejam replicadas automaticamente para as demais linhas dessa coluna.

II. A função PROCV, quando utilizada com o argumento de correspondência aproximada (VERDADEIRO ou 1), retorna resultados corretos independentemente da ordenação da coluna de busca.

III. As Tabelas Dinâmicas possibilitam a alteração do cálculo dos campos de valores, permitindo operações como soma, média, contagem e percentual do total geral.

IV. A função SEERRO pode ser empregada para substituir mensagens de erro por valores definidos pelo usuário, contribuindo para maior clareza na apresentação dos resultados.

V. O uso de formatação condicional baseada em fórmulas impede que o conteúdo das células seja alterado posteriormente.

Assinale a alternativa CORRETA:

- (A) Apenas as afirmativas I, II, IV e V são verdadeiras.
- (B) Apenas as afirmativas I, III e IV são verdadeiras.
- (C) Apenas as afirmativas II, III e V são verdadeiras.
- (D) Apenas as afirmativas I, III, IV e V são verdadeiras.

Questão 09

No ambiente do sistema operacional Microsoft Windows (Windows 10 e 11), considerando a configuração padrão do sistema, sem políticas de grupo ou ajustes avançados de segurança personalizados, diversos componentes atuam de forma integrada para garantir segurança, gerenciamento de recursos e administração do sistema. Nesse contexto, assinale a alternativa CORRETA.

- (A) O sistema de arquivos NTFS permite a atribuição de permissões de acesso a arquivos e pastas, o uso de criptografia por meio do EFS, e a definição de cotas de disco por usuário.
- (B) O Registro do Windows é utilizado apenas durante a instalação do sistema operacional, não sendo empregado de forma recorrente após esse processo.
- (C) O Gerenciador de Tarefas limita-se à visualização de processos ativos, não oferecendo recursos relacionados à análise de desempenho ou inicialização do sistema.

(D) O Controle de Conta de Usuário (UAC) exige confirmação para a execução de aplicações com privilégios administrativos, mesmo quando o usuário pertence ao grupo Administradores, não permitindo a elevação automática de privilégios.

Questão 10

A segurança na Internet envolve práticas, tecnologias e comportamentos destinados à proteção de informações, sistemas e usuários. Considerando situações comuns no uso de serviços digitais e redes de computadores, analise as assertivas a seguir e assinale V (verdadeira) ou F (falsa).

(__) O uso de autenticação em dois fatores adiciona uma camada extra de proteção ao exigir, além da senha, um segundo elemento de verificação.

(__) Mensagens de phishing podem empregar links e endereços visuais semelhantes aos de sites legítimos para induzir o usuário ao erro.

(__) Na criptografia de ponta a ponta (end-to-end), as chaves criptográficas são armazenadas e gerenciadas pelos servidores do provedor do serviço.

(__) A manutenção de sistemas operacionais e aplicativos atualizados contribui para a redução de vulnerabilidades exploráveis por atacantes.

(__) O uso de senha em redes Wi-Fi públicas, por si só, é suficiente para assegurar a confidencialidade das informações transmitidas, independentemente do tipo de criptografia empregado ou de outras medidas de proteção.

(__) O uso de certificados digitais em conexões HTTPS auxilia na verificação da identidade do site acessado e na proteção dos dados transmitidos.

Assinale a alternativa que apresenta sequência CORRETA de V (verdadeira) e F (falsa) de cima para baixo.

- (A) V, V, F, F, V, F.
- (B) V, F, F, V, V, V.
- (C) F, V, V, F, F, V.
- (D) V, V, F, V, F, V.

Questão 11

O art. 5º da Constituição Federal assegura direitos e garantias fundamentais na relação entre o cidadão e o Estado. Com base em seu texto literal, sem considerar jurisprudência ou doutrina, assinale a alternativa CORRETA.

- (A) É assegurado o direito de petição aos Poderes Públicos, independentemente do pagamento de taxas, em defesa de direitos ou contra ilegalidades.
- (B) O direito de petição é restrito aos cidadãos brasileiros natos, não sendo admitido o seu exercício por estrangeiros ou por brasileiros naturalizados perante os Poderes Públicos.

- (C) O exercício do direito de petição pode ser condicionado à demonstração de interesse econômico direto.
- (D) O direito de petição depende de regulamentação infraconstitucional específica para produzir efeitos jurídicos, não sendo plenamente exercitável apenas com base no texto constitucional.

Questão 12

A Constituição Federal estabelece os fundamentos da República Federativa do Brasil e assegura direitos e garantias fundamentais. Considerando o texto constitucional, sem considerar jurisprudência ou doutrina, analise as afirmativas a seguir e preencha as lacunas utilizando "V" para verdadeiras e "F" para as falsas:

() A dignidade da pessoa humana constitui fundamento da República Federativa do Brasil.

() O poder emana do povo e é exercido exclusivamente por meio de representantes eleitos.

() Todos são iguais perante a lei, sem distinção de qualquer natureza.

Assinale a alternativa que contém a sequência CORRETA, de cima para baixo:

- (A) F, V, V.
(B) V, V, F.
(C) F, F, V.
(D) V, F, V.

Questão 13

O Código de Ética Profissional do Servidor Público Civil do Poder Executivo Federal estabelece princípios e deveres éticos que orientam a conduta funcional. À luz de suas disposições expressas, sem considerar jurisprudência ou doutrina, analise as afirmativas:

I. A dignidade, o decoro, o zelo, a eficácia e a consciência dos princípios morais são primados maiores que devem nortear o servidor público.

II. O servidor público não poderá jamais desprezar o elemento ético de sua conduta.

III. A função pública deve ser tida como exercício profissional que se restringe ao horário de expediente e às atribuições formais do cargo, não se integrando à vida particular do servidor público.

IV. A cortesia, a boa vontade, o cuidado e o tempo dedicados ao serviço público caracterizam o esforço pela disciplina.

Está CORRETO o que se afirma em:

- (A) I, II, III e IV.
(B) I, II e IV, apenas.
(C) II e III, apenas.
(D) I, III e IV, apenas.

Questão 14

Segundo o Código de Ética Profissional do Servidor Público Civil do Poder Executivo Federal, sem considerar jurisprudência ou doutrina, a atuação funcional deve observar valores expressamente previstos. Assinale a alternativa CORRETA.

- (A) O dever de zelo limita-se ao cumprimento estritamente técnico e formal das atribuições previstas para o cargo ocupado, não abrangendo a postura ética ou o cuidado com o interesse público.
- (B) A urbanidade restringe-se exclusivamente às relações hierárquicas internas da Administração Pública, não alcançando o atendimento ao cidadão nem as interações externas decorrentes do exercício da função pública, as quais podem ser conduzidas segundo critérios discricionários do servidor.
- (C) A observância dos deveres éticos pode ser relativizada diante de dificuldades administrativas.
- (D) Toda ausência injustificada do servidor de seu local de trabalho é fator de desmoralização do serviço público, o que quase sempre conduz à desordem nas relações humanas.

Questão 15

O Código de Ética Profissional do Servidor Público estabelece parâmetros próprios de responsabilização ética. Considerando suas disposições expressas, sem considerar jurisprudência ou doutrina, assinale a alternativa CORRETA.

- (A) A responsabilidade ética do servidor subsiste mesmo quando a conduta não configure ilícito administrativo, civil ou penal.
- (B) A apuração ética exige, necessariamente, a prévia configuração de infração disciplinar, inexistindo autonomia da responsabilidade ética no âmbito da Administração Pública.
- (C) O Código de Ética aplica-se apenas a atos praticados no exercício formal do cargo, não alcançando condutas relacionadas à função fora do ambiente institucional.
- (D) A responsabilidade ética extingue-se automaticamente com o término do vínculo funcional, não subsistindo qualquer efeito ou análise ética após o desligamento do servidor.

CONHECIMENTOS ESPECÍFICOS

Questão 16

Os indicadores sociais são instrumentos essenciais para o diagnóstico da realidade escolar e o planejamento de políticas públicas de enfrentamento às desigualdades educacionais. Assinale a alternativa correta que define o Coeficiente de Gini, um indicador frequentemente utilizado para analisar a desigualdade de renda que impacta a permanência escolar.

- (A) O Coeficiente de Gini é um indicador de saúde que mede a taxa de mortalidade infantil em relação à escolaridade da mãe, não tendo nenhuma relação com a distribuição de renda ou riqueza.
- (B) O Coeficiente de Gini mede a taxa de analfabetismo funcional da população adulta, variando de 0 a 100, onde 100 representa a erradicação total do analfabetismo no território avaliado.
- (C) O Coeficiente de Gini é uma medida estatística de desigualdade que varia de 0 a 1, onde 0 corresponde à perfeita igualdade e 1 corresponde à perfeita desigualdade.
- (D) O Coeficiente de Gini avalia a qualidade da merenda escolar distribuída nas escolas públicas, servindo como base para o repasse de verbas do Programa Nacional de Alimentação Escolar (PNAE).

Questão 17

A elaboração de documentos técnicos como laudos e pareceres exige rigor ético e metodológico, sendo vedada a emissão de documentos sobre matérias alheias à competência do assistente social. Com base na Resolução do Conselho Federal de Serviço Social (CFESS) nº 557/2009, assinale a alternativa correta sobre a emissão de pareceres conjuntos.

- (A) É proibida a emissão de pareceres conjuntos em qualquer hipótese, devendo cada profissional entregar seu documento em envelope lacrado separado, sendo vedada a leitura do laudo do colega antes da audiência.
- (B) O parecer social conjunto deve fundir os conhecimentos de tal forma que não seja possível distinguir qual parte foi escrita pelo assistente social, criando um texto único e generalista sobre a situação.
- (C) O assistente social deve assinar qualquer laudo elaborado pelo psicólogo se trabalharem na mesma equipe, validando o conteúdo psicológico como se fosse social, em nome da interdisciplinaridade.
- (D) O assistente social pode participar de parecer conjunto, desde que o documento explicita a análise técnica correspondente a cada área profissional envolvida.

Questão 18

A Norma Operacional Básica de Recursos Humanos do Sistema Único de Assistência Social (NOB-RH/SUAS) estabelece a composição das equipes de referência. Assinale a alternativa correta sobre a composição técnica mínima da equipe de referência para um Centro de Referência de Assistência Social (CRAS) com capacidade de atendimento de até 2.500 famílias referenciadas (Pequeno Porte I).

- (A) A equipe mínima exige dez profissionais de nível superior, incluindo médicos, advogados e dentistas, para transformar o CRAS em um posto de saúde ampliado.

- (B) A equipe deve ser composta exclusivamente por cinco assistentes sociais, sendo proibida a contratação de psicólogos ou pedagogos no CRAS para não descaracterizar a assistência social.
- (C) A equipe de referência mínima deve ser composta por dois técnicos de nível superior, sendo um assistente social e o outro, preferencialmente, psicólogo, e dois técnicos de nível médio.
- (D) A equipe pode ser formada apenas por estagiários de serviço social e psicologia, supervisionados à distância por um profissional da prefeitura, para reduzir custos operacionais.

Questão 19

A escola é um espaço privilegiado para a identificação de sinais de violência doméstica contra crianças e adolescentes, exigindo do assistente social o manejo correto dos fluxos de notificação. Assinale a alternativa correta sobre a obrigatoriedade da notificação de casos de violência suspeita ou confirmada aos órgãos de proteção.

- (A) A notificação ao Conselho Tutelar é facultativa e depende da autorização dos pais do aluno, devendo a escola priorizar a preservação da imagem da família e evitar escândalos na comunidade escolar.
- (B) A escola só deve notificar casos de violência se houver marcas físicas visíveis e comprovadas por laudo médico do IML, ignorando relatos verbais da criança ou sinais de violência psicológica.
- (C) A comunicação deve ser feita exclusivamente à autoridade policial (Delegacia), sendo vedado o envio de informações ao Conselho Tutelar para não sobrecarregar o sistema de proteção com casos leves.
- (D) A suspeita ou confirmação de castigo físico, tratamento cruel ou degradante e maus-tratos contra criança ou adolescente deve ser obrigatoriamente comunicada ao Conselho Tutelar.

Questão 20

O acompanhamento de adolescentes em cumprimento de medida socioeducativa de Liberdade Assistida (LA) exige a articulação com a rede de ensino. Assinale a alternativa correta sobre o papel do Orientador de Medida em relação à escolarização do socioeducando.

- (A) Cabe ao Orientador de Medida acompanhar a frequência escolar do adolescente e articular-se com a escola para favorecer sua permanência no processo educativo.
- (B) O Orientador deve exigir que a diretora da escola revise a mochila do adolescente todos os dias na entrada, como condição para a manutenção da medida de liberdade assistida.
- (C) O Orientador deve matricular o adolescente em uma escola especial isolada, exclusiva para infratores, para evitar que ele influencie negativamente os outros alunos da rede regular.

(D) O Orientador não deve interferir na vida escolar do adolescente, pois a medida socioeducativa restringe-se apenas ao comparecimento mensal ao CREAS para assinatura de presença.

Questão 21

O Centro de Referência Especializado de Assistência Social (CREAS) oferta o Serviço de Proteção e Atendimento Especializado a Famílias e Indivíduos (PAEFI) para situações de violação de direitos, incluindo o trabalho infantil. Sobre a articulação deste serviço com a escola, registre V, para as afirmativas verdadeiras, e F, para as falsas:

() O acompanhamento de crianças e adolescentes em situação de trabalho infantil pelo CREAS deve articular-se com a escola para garantir a permanência ou o retorno escolar, combatendo a evasão frequentemente associada ao trabalho precoce.

() O CREAS deve exigir que a escola expulse o aluno identificado em situação de trabalho infantil, pois sua presença em sala de aula contamina os demais alunos com valores distorcidos sobre o trabalho.

() As ações do Programa de Erradicação do Trabalho Infantil (PETI) são articuladas no âmbito do CREAS (ou CRAS, dependendo da gestão), exigindo a oferta de atividades socioeducativas no contraturno escolar para retirar a criança da situação de trabalho.

() A escola não deve notificar o CREAS sobre suspeitas de trabalho infantil, pois essa é uma questão econômica familiar privada na qual o Estado não deve intervir, salvo se houver crime.

Após análise, assinale a alternativa que apresenta a sequência correta dos itens acima, de cima para baixo:

- (A) V, V, F, V.
- (B) V, F, V, F.
- (C) F, F, V, F.
- (D) F, V, F, V.

Questão 22

O trabalho articulado entre a escola e o Centro de Referência da Assistência Social (CRAS) é vital para a identificação de situações de vulnerabilidade e risco social no território de abrangência, materializando a proteção social básica. Assinale a alternativa correta sobre a função da "Busca Ativa" realizada pela equipe do CRAS.

- (A) A Busca Ativa é uma operação policial realizada em conjunto com o CRAS para apreender menores infratores que deixaram de frequentar a escola, visando a segurança pública do bairro.
- (B) A Busca Ativa é uma ação proativa do CRAS no território, destinada a localizar famílias ou indivíduos em situação de vulnerabilidade que não acessam espontaneamente os serviços socioassistenciais.

(C) A Busca Ativa consiste em aguardar que a direção da escola envie uma lista de alunos faltosos para que o CRAS, sem sair de sua sede, telefone para as famílias ameaçando cortar o Bolsa Família.

(D) A Busca Ativa refere-se à pesquisa bibliográfica realizada pelos assistentes sociais do CRAS para entender as teorias sobre a pobreza, não envolvendo contato direto com a comunidade ou visitas domiciliares.

Questão 23

A instrumentalidade do Serviço Social não se resume ao uso de técnicas e instrumentos, mas refere-se a uma propriedade ou capacidade que a profissão adquire na face sócio-histórica. Sobre as dimensões da instrumentalidade segundo Yolanda Guerra, registre V, para as afirmativas verdadeiras, e F, para as falsas:

() A instrumentalidade é a capacidade de articular as dimensões técnico-operativa, teórica-intelectual e ético-política, permitindo que os instrumentos (meios) sirvam às finalidades (teleologia) do projeto profissional.

() A instrumentalidade é o conjunto físico de formulários, diários de campo e relatórios que o assistente social carrega em sua pasta, não tendo relação com a intencionalidade ou com a política.

() O reconhecimento da instrumentalidade permite superar a visão tecnicista que reduz a profissão a um fazer executivo e burocrático, recolocando a técnica como mediação para a transformação social.

() A dimensão técnico-operativa é a única que importa na prática cotidiana, devendo o assistente social ignorar as dimensões teórica e política para ser eficiente na execução das tarefas institucionais.

Após análise, assinale a alternativa que apresenta a sequência correta dos itens acima, de cima para baixo:

- (A) V, F, V, F.
- (B) F, V, F, V.
- (C) V, V, F, V.
- (D) F, F, V, F.

Questão 24

A Lei nº 13.185/2015 institui o Programa de Combate à Intimidação Sistemática em todo o território nacional, definindo tipologias específicas para a identificação e classificação do fenômeno no ambiente escolar e virtual. Com base nesta legislação, assinale a alternativa correta que caracteriza a intimidação sistemática na modalidade "sexual".

- (A) A intimidação sexual refere-se exclusivamente à exposição de fotos íntimas na internet (sexting), não sendo considerada bullying se a agressão ocorrer presencialmente através de palavras.
- (B) A intimidação sistemática sexual caracteriza-se por condutas de assédio, indução ou abuso que atentem contra a liberdade e a integridade sexual da vítima.

- (C) A intimidação sistemática sexual é definida como a recusa de um aluno em namorar outro, gerando frustração amorosa, o que configura agressão psicológica mas não sexual.
- (D) A intimidação sistemática sexual ocorre apenas quando há conjunção carnal forçada dentro das dependências da escola, não se aplicando a toques indesejados ou comentários de cunho sexual.

Questão 25

O controle social na Política Nacional de Assistência Social (PNAS) efetiva-se por meio dos conselhos e conferências, garantindo a gestão democrática e participativa conforme a LOAS. Sobre a natureza e a composição dos Conselhos de Assistência Social, analise as afirmativas a seguir:

I. Os Conselhos de Assistência Social são instâncias deliberativas de caráter permanente e composição paritária entre governo e sociedade civil, responsáveis por aprovar a política e fiscalizar sua execução.

II. A representação da sociedade civil nos conselhos deve contemplar apenas as entidades prestadoras de serviços, excluindo-se os usuários e os trabalhadores do setor para evitar conflito de interesses.

III. Compete aos Conselhos de Assistência Social aprovar o plano de assistência social e a proposta orçamentária dos recursos destinados à assistência social alocados no fundo correspondente.

Está correto o que se afirma em:

- (A) I, II e III.
(B) I e III apenas.
(C) I e II apenas.
(D) II apenas.

Questão 26

O BPC na escola é fundamental para a garantia de renda de famílias com crianças com deficiência, exigindo do profissional conhecimento atualizado sobre os critérios de acesso e a avaliação biopsicossocial. Considerando a definição de pessoa com deficiência para fins de acesso ao BPC e a avaliação das barreiras, analise as afirmativas a seguir:

I. Considera-se pessoa com deficiência aquela que tem impedimento de longo prazo de natureza física, mental, intelectual ou sensorial, o qual, em interação com uma ou mais barreiras, pode obstruir sua participação plena e efetiva na sociedade em igualdade de condições com as demais pessoas.

II. Para efeitos de concessão do benefício, considera-se impedimento de longo prazo aquele que produza efeitos pelo prazo mínimo de 2 (dois) anos, sendo este o critério temporal adotado pela legislação vigente.

III. A concessão do BPC depende exclusivamente do laudo médico (biomédico) que ateste a incapacidade para o trabalho, não sendo mais realizada a avaliação

social para identificar as barreiras ambientais e sociais.

Está correto o que se afirma em:

- (A) I e III apenas.
(B) II apenas.
(C) I, II e III.
(D) I e II apenas.

Questão 27

O objeto de intervenção do Serviço Social é a "questão social" em suas múltiplas expressões. Assinale a alternativa correta que define a gênese da questão social segundo a perspectiva teórico-metodológica crítica hegemônica na profissão.

- (A) A questão social é um fenômeno natural e eterno, presente em todas as sociedades desde o início dos tempos, decorrente da vontade divina que determinou a existência de ricos e pobres.
- (B) A questão social surge devido à preguiça e falta de iniciativa de indivíduos que não aproveitam as oportunidades oferecidas pelo mercado liberal, sendo um problema de caráter pessoal.
- (C) A questão social tem origem na contradição entre capital e trabalho, manifestando-se nas desigualdades e conflitos próprios da dinâmica estrutural do sistema capitalista.
- (D) A questão social resulta da falta de caridade e solidariedade das pessoas ricas, devendo ser resolvida através de campanhas de doação e voluntariado, sem necessidade de políticas públicas estatais.

Questão 28

No contexto da atuação do assistente social na educação, o atendimento individualizado se diferencia da prática psicoterapêutica por focar nas expressões da questão social que permeiam a vida do aluno e de sua família, exigindo um manejo técnico específico. Considerando as competências profissionais e a dimensão técnico-operativa, assinale a alternativa correta sobre a natureza da "escuta qualificada" neste espaço sócio-ocupacional e sua distinção de práticas clínicas.

- (A) A escuta qualificada pressupõe que o assistente social assumo o papel de orientador ético e moral da família, doutrinando os pais sobre as metodologias de educação dos filhos com base em valores confessionais, visando exclusivamente a adaptação comportamental do aluno às normas da instituição.
- (B) A escuta qualificada constitui uma técnica de intervenção clínica que permite ao assistente social realizar diagnósticos psicopatológicos preliminares no ambiente escolar, devendo o profissional prescrever encaminhamentos terapêuticos baseados na análise do inconsciente e na reabilitação psíquica do aluno atendido.

- (C) A escuta qualificada no Serviço Social caracteriza-se pelo acolhimento da história social do sujeito, visando decodificar as demandas imediatas em direitos sociais violados ou não acessados, articulando-as com a rede de proteção, sem adentrar na análise intrapsíquica ou no tratamento de transtornos mentais.
- (D) O atendimento individual realizado pelo assistente social deve priorizar a identificação de atos infracionais ou indisciplinados cometidos pelo aluno, funcionando como um inquérito social punitivo destinado a subsidiar a direção da unidade escolar na aplicação de medidas disciplinares e pedagógicas restritivas.

Questão 29

As medidas socioeducativas em meio aberto, como a Liberdade Assistida (LA) e a Prestação de Serviços à Comunidade (PSC), exigem planejamento técnico. Considerando as diretrizes do Sistema Nacional de Atendimento Socioeducativo (SINASE), analise as afirmativas a seguir sobre o Plano Individual de Atendimento (PIA):

I. O PIA é um instrumento de previsão, registro e gestão das atividades a serem desenvolvidas com o adolescente, devendo ser elaborado pela equipe técnica com a participação efetiva do adolescente e de sua família.

II. O PIA deve conter apenas as punições que serão aplicadas caso o adolescente descumpra as regras, não sendo necessário incluir metas de escolarização ou profissionalização.

III. A elaboração do PIA é obrigatória para a execução das medidas de meio aberto, devendo considerar as singularidades do adolescente e os resultados da avaliação interdisciplinar.

Está correto o que se afirma em:

- (A) II apenas.
(B) I e II apenas.
(C) I e III apenas.
(D) I, II e III.

Questão 30

A avaliação de programas sociais na educação exige a distinção precisa entre conceitos de desempenho para mensurar os resultados alcançados em relação aos recursos investidos e aos objetivos propostos no planejamento inicial. Sobre os conceitos de eficiência, eficácia e efetividade na avaliação de projetos, registre V, para as afirmativas verdadeiras, e F, para as falsas:

() A eficiência refere-se à relação entre os produtos gerados pelo projeto (bens ou serviços) e os custos dos insumos empregados, focando no "como" a ação foi realizada e na otimização dos recursos.

() A eficácia diz respeito ao grau em que os objetivos e metas do projeto foram alcançados, independentemente

dos custos ou do impacto social a longo prazo, focando no produto imediato da intervenção.

() A efetividade avalia o impacto real do projeto na transformação da realidade social do público-alvo, mensurando os efeitos de médio e longo prazo e a sustentabilidade das mudanças geradas.

() A avaliação de eficiência deve ser realizada exclusivamente após o término do projeto (ex-post), pois é impossível mensurar o uso de recursos durante a execução das atividades programadas.

Após análise, assinale a alternativa que apresenta a sequência correta dos itens acima, de cima para baixo:

- (A) F, V, F, V.
(B) V, F, V, F.
(C) F, F, V, V.
(D) V, V, V, F.

O texto seguinte servirá de base para responder às questões de 31 a 32.

O Art. 5º da Lei de Diretrizes e Bases da Educação Nacional (Lei nº 9.394, de 20 de dezembro de 1996), sem considerar jurisprudência, doutrina ou outras fontes, dispõe que o acesso à educação básica obrigatória constitui direito público subjetivo, podendo ser exigido do Poder Público por qualquer cidadão, grupo de cidadãos, associações comunitárias, organizações sindicais, entidades de classe ou outras entidades legalmente constituídas, bem como pelo Ministério Público.

Lei nº 9.394/1996.

Questão 31

Conforme o art. 5º, inciso V, da Lei nº 9.394/1996 (Lei de Diretrizes e Bases da Educação Nacional – LDB), é assegurado aos pais ou responsáveis e aos estudantes o acesso aos resultados das avaliações de qualidade e de rendimento escolar realizadas pelas instituições de ensino. Essas avaliações são realizadas diretamente por qual órgão? Assinale a alternativa CORRETA.

- (A) Pelo Poder Público, diretamente ou em parceria com organizações internacionais.
(B) Por consultorias educacionais indicadas pelos pais, responsáveis ou pelo Poder Público.
(C) Por entidades privadas secundariamente contratadas pelas instituições de ensino.
(D) Por comissões pedagógicas formadas internamente no âmbito da escola.

Questão 32

Segundo consta no § 8º, os dados e microdados, agregados e desagregados, coletados na execução de políticas educacionais de caráter censitário, avaliativo ou regulatório, serão tratados, divulgados e compartilhados, sempre que possível, de forma (X), observados os parâmetros para tal abordagem previstos em

regulamento. Assinale a alternativa que substitui corretamente o (X) do texto.

- (A) simplificada
- (B) padronizada
- (C) randomizada
- (D) anonimizada

Questão 33

O Estatuto da Criança e do Adolescente (ECA), Lei nº 8.069/1990, sem considerar jurisprudência, doutrina ou outras fontes, institui em seu Capítulo IV alguns direitos inerentes às crianças e aos adolescentes. Dentre eles, assinale a alternativa CORRETA.

- (A) Educação, cultura, esporte e lazer.
- (B) Brincar, cuidar, desenvolver e experimentar.
- (C) Conviver, expressar-se, interagir e participar.
- (D) Aprender, conviver, participar e explorar.

Questão 34

O art. 56 do Estatuto da Criança e do Adolescente (ECA), instituído pela Lei nº 8.069/1990, sem considerar jurisprudência, doutrina ou outras fontes, impõe aos dirigentes de estabelecimentos de Ensino Fundamental o dever de comunicar ao Conselho Tutelar a ocorrência de determinadas situações envolvendo seus alunos. Com base nesse dispositivo legal, julgue os itens a seguir:

I. Ocorrência de maus-tratos envolvendo seus alunos.

II. Qualquer nível de repetência escolar.

III. Reiteração de faltas injustificadas e de evasão escolar, esgotados os recursos da escola.

Assinale a alternativa CORRETA.

- (A) I e II, apenas.
- (B) II e III, apenas.
- (C) I e III, apenas.
- (D) I, II e III.

Questão 35

A Lei de Diretrizes e Bases da Educação Nacional – LDB (Lei Federal nº 9.394/1996), sem considerar jurisprudência, doutrina ou outras fontes, em seu Art. 4º, estabelece garantias que devem ser asseguradas como dever do Estado para a efetivação da educação escolar pública. Com base nesse dispositivo legal, assinale a alternativa CORRETA.

- (A) Água potável e infraestrutura física e sanitária adequadas na escola.
- (B) Fornecimento dos uniformes escolares gratuitos a todos os estudantes.
- (C) Iluminação solar e natural adequadas no ambiente escolar.
- (D) Distribuição obrigatória de material didático personalizado a cada aluno.

Questão 36

O Estatuto da Criança e do Adolescente (ECA), instituído pela Lei nº 8.069/1990, estabelece, em seu art. 57 que sem considerar jurisprudência, doutrina ou outras fontes, o Poder Público deverá estimular pesquisas, experiências e novas propostas relativas a calendário, seriação, currículo, metodologia, didática e avaliação, com vistas à inserção de crianças e adolescentes que se enquadrem em determinadas condições. Diante do exposto, assinale a alternativa CORRETA.

- (A) Não concluíram a Educação Básica regularmente.
- (B) Excluídos do Ensino Fundamental obrigatório.
- (C) Com necessidades educacionais especiais.
- (D) Em escolarização regular, sem defasagem.

Questão 37

Segundo o Código de Ética do servidor público federal, Decreto Federal nº 1171/1994 constam como alguns deveres do funcionário público, conforme consta abaixo, assinale a alternativa CORRETA.

- (A) Manter-se atualizado com as instruções, as normas de serviço e a legislação pertinentes ao órgão onde exerce suas funções.
- (B) Dificultar a fiscalização de todos atos ou serviços por quem é de direito.
- (C) Ter consciência de que seu trabalho é regido por princípios éticos que se materializam na adequada prestação dos serviços públicos.
- (D) Ser probo, reto, leal e justo, demonstrando toda a integridade do seu caráter, escolhendo sempre, quando estiver diante de duas opções, a melhor e a mais vantajosa para si mesmo ou para outrem.

Questão 38

De acordo com o art. 23 da Lei de Diretrizes e Bases da Educação Nacional – LDB (Lei nº 9.394/1996), a educação básica pode organizar-se em séries anuais, períodos semestrais, ciclos, alternância regular de períodos de estudo, grupos não seriados, com base na idade, na competência e em outros critérios, ou ainda por formas diversas de organização, sempre que o interesse do processo de aprendizagem assim o recomendar.

Com base nos §§ 1º e 2º do Art. 23, julgue os itens a seguir como Verdadeiros (V) ou Falsos (F):

- () A escola poderá reclassificar os alunos, exceto quando se tratar de transferências entre estabelecimentos situados no exterior.
- () O calendário escolar deve adequar-se às peculiaridades locais, inclusive climáticas e econômicas, a critério do respectivo sistema de ensino.
- () O número de horas letivas previsto em lei pode ser reduzido em razão de força maior, desde que devidamente justificado.

Assinale a alternativa que apresenta a sequência CORRETA, de cima para baixo.

- (A) F, V, F.
- (B) F, F, V.
- (C) V, V, F.
- (D) V, V, V.

Questão 39

O serviço público é regido por princípios e parâmetros éticos que orientam a conduta do agente público, os quais, em grande parte, encontram-se previstos no Decreto Federal nº 1.171/1994. Analise as afirmativas a seguir:

I. Ser, em razão de seu espírito de solidariedade, conivente com erro ou infração ao Código de Ética ou ao Código de Ética de sua profissão.

II. O equilíbrio entre a legalidade e a finalidade, na conduta do servidor público, é o que consolida a moralidade do ato administrativo.

III. Desempenhar, no seu próprio tempo, sem considerar as demais demandas do serviço, as atribuições do cargo, função ou emprego público de que seja titular.

Assinale a alternativa CORRETA.

- (A) I e III, apenas.
- (B) I, II e III.
- (C) I, apenas.
- (D) II, apenas.

Questão 40

O servidor que trabalha em harmonia com a estrutura organizacional, respeitando seus colegas e cada concidadão, colabora e de todos pode receber colaboração, pois sua atividade pública é a grande oportunidade para o crescimento e o engrandecimento da Nação.

Fonte: Decreto Federal nº 1.171/1994.

O trecho descrito acima refere-se a:

- (A) Um dever do servidor.
- (B) Um direito do servidor.
- (C) Uma vedação ao servidor.
- (D) Uma regra deontológica.

RASCUNHO NÃO DESTAQUE