

EDITAL Nº 001/2025 DO CONCURSO
PÚBLICO UNIFICADO PARA O MUNICÍPIO
DE SÃO JOSÉ DO CAMPESTRE (RN)

MUNICÍPIO DE SÃO JOSÉ DO
CAMPESTRE (RN)

BIOQUÍMICO

MANHÃ

Atenção: Fraudar ou tentar fraudar Concursos Públicos é Crime previsto no art. 311-A do Código Penal.

ORIENTAÇÕES IMPORTANTES AO CANDIDATO:

1. Conferência de documentos:

- ✓ Verifique seu nome, número do documento e número de inscrição em todos os materiais entregues.
- ✓ Confira o Caderno de Questões quanto a falhas de impressão ou numeração.

2. Cumprimento das normas:

- ✓ O descumprimento de qualquer regra constante no Edital, Caderno de Questões ou Folha de Respostas poderá acarretar a eliminação do candidato.

3. Folha de Respostas:

- ✓ É o único documento válido para avaliação.
- ✓ Preencha corretamente o campo da assinatura.
- ✓ Assinale apenas uma alternativa por item.
- ✓ Utilize apenas caneta esferográfica azul ou preta.
- ✓ Devolva a Folha de Respostas preenchida e assinada ao fiscal.

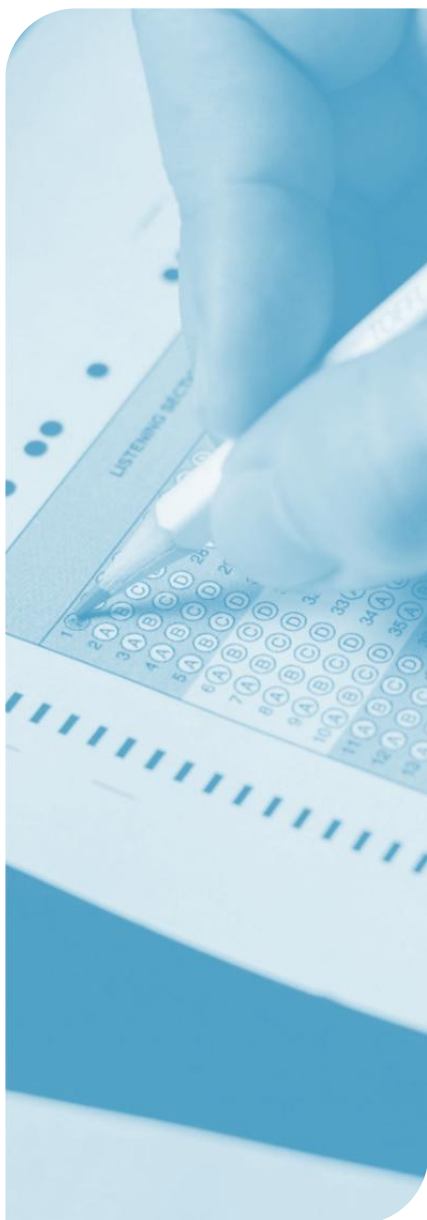
4. Divulgação de provas e gabaritos:

- ✓ Estarão disponíveis no site do Instituto IGEDUC (www.igeduc.org.br), conforme o Edital.

5. Condutas proibidas:

- ✓ Manusear o Caderno de Questões antes do horário oficial.
- ✓ Comunicar-se com outros candidatos durante a prova.
- ✓ Usar aparelhos eletrônicos de qualquer tipo.
- ✓ Anotar o gabarito fora da Folha de Respostas.

6. Salvo disposição em contrário no enunciado da questão, as questões de legislação deverão ser respondidas com base na versão vigente e mais atualizada de cada norma legal.



CONHECIMENTOS GERAIS

O texto seguinte servirá de base para responder às questões de 1 a 5.

Onda de calor: por que oito Estados do Brasil enfrentam alerta laranja por temperaturas extremas?

Uma combinação de fatores atmosféricos típicos do verão, intensificada neste fim de dezembro, explica por que uma ampla área do Centro-Sul do Brasil enfrenta um período prolongado de calor extremo. Desde o início da semana, regiões do Sudeste, além de partes do Sul e do Centro-Oeste, registram temperaturas muito acima da média, com persistência, quebra de recordes e aumento dos riscos à saúde.

O fenômeno é classificado como onda de calor, caracterizada pela manutenção de temperaturas significativamente superiores ao padrão por vários dias consecutivos. No episódio atual, o Instituto Nacional de Meteorologia emitiu um aviso de alerta laranja, indicando que os termômetros devem permanecer cerca de cinco graus acima da média climatológica em oito Estados.

O aspecto mais preocupante não é apenas o calor intenso em dias isolados, comum no verão, mas a sua continuidade. As temperaturas elevadas se mantêm inclusive durante a noite e a madrugada, dificultando a recuperação do organismo e ampliando o desconforto térmico. Capitais como São Paulo e Rio de Janeiro registraram marcas extremas, mas o calor intenso também se espalha pelo interior, atingindo áreas agrícolas e cidades de médio porte.

A principal explicação para essa onda de calor é a atuação de uma massa de ar quente e seco reforçada pela Alta Subtropical do Atlântico Sul, que funciona como um bloqueio atmosférico. Esse sistema impede o avanço de frentes frias e reduz a formação de chuvas organizadas, mantendo o ar quente sobre a região por vários dias. Com menos nuvens, há maior aquecimento durante o dia e menor perda de calor à noite.

O fato de o episódio ocorrer no início do verão potencializa seus efeitos, já que dezembro é historicamente quente em grande parte do país. Assim, condições naturalmente favoráveis ao calor são intensificadas, elevando ainda mais as temperaturas.

As áreas mais afetadas concentram-se no Sudeste, mas a influência da onda de calor avança sobre o Sul e o Centro-Oeste. Regiões afastadas do litoral sofrem mais, enquanto áreas costeiras contam com algum alívio da brisa marítima. No Norte e no Nordeste, o calor intenso não está diretamente ligado a esse sistema, embora haja risco de temporais em algumas áreas.

As autoridades alertam para riscos à saúde, como desidratação, exaustão térmica e agravamento de doenças cardiovasculares e respiratórias. A recomendação é reforçar a hidratação, evitar exposição ao sol nos horários mais quentes e procurar ambientes ventilados. A previsão indica que o calor deve persistir até o fim da semana, com possibilidade de alívio gradual

nos dias seguintes, à medida que o padrão atmosférico começa a mudar.

<https://www.bbc.com/portuguese/articles/cy9535jreyjo>. adaptado.

Questão 01

Regiões do Sudeste, além de partes do Sul e do Centro-Oeste, registram temperaturas muito acima da média, com persistência, quebra de recordes e aumento dos riscos "à" saúde.

Em relação ao emprego do sinal indicativo de crase, assinale a alternativa CORRETA.

- (A) Ocorre a fusão da preposição "a", exigida pelo nome "riscos", com o artigo definido feminino que antecede o substantivo "saúde".
- (B) O acento grave indica apenas valor semântico de especificação, independentemente da presença simultânea de preposição e artigo.
- (C) O uso da crase decorre da regência direta do verbo "registram", que exige preposição antes de substantivos abstratos.
- (D) A crase é facultativa, pois o substantivo "saúde" admite tanto artigo definido quanto a ausência dele, sem alteração sintática.

Questão 02

Com menos nuvens, há maior aquecimento durante o dia e menor perda de calor à noite.

Em relação à sintaxe do período, assinale a alternativa CORRETA.

- (A) O período é composto por subordinação adverbial causal, uma vez que a segunda oração explica a causa da primeira de forma clara.
- (B) O período é simples, pois apresenta apenas um verbo expresso e predicação única no desenvolvimento do enunciado proposto.
- (C) O período é composto por coordenação assindética, já que não há elemento conectivo explícito entre as duas orações que as liga.
- (D) O período é composto por coordenação sindética aditiva e elipse do verbo na segunda oração, preservando paralelismo sintático.

Questão 03

No episódio atual, o Instituto Nacional de Meteorologia emitiu um aviso "de alerta laranja".

Sintaticamente, o termo destacado trata-se de:

- (A) Adjunto adnominal, por apresentar valor descritivo acessório e indicar apenas uma característica eventual do substantivo.
- (B) Complemento nominal, ligado ao substantivo "aviso" por preposição, especificando e completando o sentido desse nome.

- (C) Objeto indireto, exigido pela regência do verbo "emitir" e associado diretamente ao predicado verbal.
- (D) Aposto especificativo, por renomear o substantivo "aviso" e explicitar seu significado no contexto do período.

Questão 04

A leitura de textos informativos exige a identificação do tema central, bem como a compreensão das relações entre causas, efeitos e explicações apresentadas ao longo do desenvolvimento textual, sem se restringir a dados pontuais ou exemplos específicos.

De acordo com o assunto tratado, analise as afirmações a seguir e assinale a alternativa CORRETA.

- (A) O texto tem como foco principal a comparação entre diferentes regiões do país, destacando o comportamento climático do Norte e do Nordeste em oposição ao Sudeste e ao Centro-Sul do país.
- (B) O texto defende que o aumento das temperaturas extremas decorre única e exclusivamente de mudanças climáticas globais, sem relação com sistemas atmosféricos específicos a longo prazo.
- (C) O texto busca alertar a população para riscos à saúde, apresentando recomendações preventivas como seu objetivo principal, relegando a explicação climática a um plano secundário.
- (D) O texto explica a ocorrência de uma onda de calor no Centro-Sul do Brasil a partir da atuação de fatores atmosféricos que favorecem a persistência de temperaturas acima da média.

Questão 05

O calor deve persistir até o fim da semana, com possibilidade de alívio gradual nos dias seguintes, à medida que o padrão atmosférico "comece" a mudar.

O verbo destacado na frase encontra-se conjugado no:

- (A) Presente do subjuntivo, indica fato eventual ou hipótese relacionada à mudança do padrão atmosférico.
- (B) Imperativo afirmativo, usado para expressar ordem, pedido ou recomendação dirigida a um interlocutor implícito.
- (C) Presente do indicativo, utilizado para indicar ação certa e factual em desenvolvimento contínuo no tempo atual.
- (D) Futuro do subjuntivo, empregado para indicar um evento condicionado à realização de uma ação futura específica.

Questão 06

No Microsoft Excel (versões a partir do Excel 2016), diversas funcionalidades permitem o tratamento, a análise e a visualização de dados de forma eficiente. Considerando recursos amplamente utilizados em ambiente corporativo, analise as afirmativas a seguir.

I. O recurso Tabela permite aplicar filtros automáticos e garante que fórmulas inseridas em uma coluna sejam replicadas automaticamente para as demais linhas dessa coluna.

II. A função PROCV, quando utilizada com o argumento de correspondência aproximada (VERDADEIRO ou 1), retorna resultados corretos independentemente da ordenação da coluna de busca.

III. As Tabelas Dinâmicas possibilitam a alteração do cálculo dos campos de valores, permitindo operações como soma, média, contagem e percentual do total geral.

IV. A função SEERRO pode ser empregada para substituir mensagens de erro por valores definidos pelo usuário, contribuindo para maior clareza na apresentação dos resultados.

V. O uso de formatação condicional baseada em fórmulas impede que o conteúdo das células seja alterado posteriormente.

Assinale a alternativa CORRETA:

- (A) Apenas as afirmativas I, III e IV são verdadeiras.
- (B) Apenas as afirmativas II, III e V são verdadeiras.
- (C) Apenas as afirmativas I, II, IV e V são verdadeiras.
- (D) Apenas as afirmativas I, III, IV e V são verdadeiras.

Questão 07

No Microsoft Word (versões a partir do Word 2016), há diversos recursos voltados à edição, formatação e revisão de documentos profissionais. Considerando o uso do aplicativo em sua configuração padrão, analise as assertivas a seguir e assinale V (verdadeira) ou F (falsa).

() O uso de estilos no Word permite padronizar títulos e parágrafos, além de possibilitar a geração automática de sumários.

() A funcionalidade Controlar Alterações registra edições realizadas no documento, mas impede que comentários sejam inseridos simultaneamente.

() A quebra de seção pode ser utilizada para aplicar diferentes orientações de página em um mesmo documento.

() O recurso Localizar e Substituir aceita o uso de caracteres curinga, ampliando as possibilidades de busca por padrões textuais.

() A inserção de notas de rodapé interfere diretamente na numeração automática das páginas do documento.

() A proteção de documento permite restringir tipos específicos de edição, como formatação ou inserção de conteúdo, conforme a configuração definida pelo autor.

Assinale a alternativa que apresenta a sequência CORRETA de V(verdadeiro) e F (falso) de cima para baixo:

- (A) V, V, F, V, F, V.
- (B) V, F, V, V, F, V.

- (C) F, F, V, V, V, F.
(D) V, F, F, V, F, V.

Questão 08

No ambiente do sistema operacional Microsoft Windows (Windows 10 e 11), considerando a configuração padrão do sistema, sem políticas de grupo ou ajustes avançados de segurança personalizados, diversos componentes atuam de forma integrada para garantir segurança, gerenciamento de recursos e administração do sistema. Nesse contexto, assinale a alternativa CORRETA.

- (A) O Controle de Conta de Usuário (UAC) exige confirmação para a execução de aplicações com privilégios administrativos, mesmo quando o usuário pertence ao grupo Administradores, não permitindo a elevação automática de privilégios.
- (B) O Gerenciador de Tarefas limita-se à visualização de processos ativos, não oferecendo recursos relacionados à análise de desempenho ou inicialização do sistema.
- (C) O sistema de arquivos NTFS permite a atribuição de permissões de acesso a arquivos e pastas, o uso de criptografia por meio do EFS, e a definição de cotas de disco por usuário.
- (D) O Registro do Windows é utilizado apenas durante a instalação do sistema operacional, não sendo empregado de forma recorrente após esse processo.

Questão 09

A segurança na Internet envolve práticas, tecnologias e comportamentos destinados à proteção de informações, sistemas e usuários. Considerando situações comuns no uso de serviços digitais e redes de computadores, analise as assertivas a seguir e assinale V (verdadeira) ou F (falsa).

- O uso de autenticação em dois fatores adiciona uma camada extra de proteção ao exigir, além da senha, um segundo elemento de verificação.
- Mensagens de phishing podem empregar links e endereços visuais semelhantes aos de sites legítimos para induzir o usuário ao erro.
- Na criptografia de ponta a ponta (end-to-end), as chaves criptográficas são armazenadas e gerenciadas pelos servidores do provedor do serviço.
- A manutenção de sistemas operacionais e aplicativos atualizados contribui para a redução de vulnerabilidades exploráveis por atacantes.
- O uso de senha em redes Wi-Fi públicas, por si só, é suficiente para assegurar a confidencialidade das informações transmitidas, independentemente do tipo de criptografia empregado ou de outras medidas de proteção.
- O uso de certificados digitais em conexões HTTPS auxilia na verificação da identidade do site acessado e na proteção dos dados transmitidos.

Assinale a alternativa que apresenta sequência CORRETA de V (verdadeira) e F (falsa) de cima para baixo.

- (A) V, V, F, V, F, V.
(B) F, V, V, F, F, V.
(C) V, F, F, V, V, V.
(D) V, V, F, F, V, F.

Questão 10

Em um ambiente corporativo, é comum que os usuários trabalhem diariamente com ferramentas como Excel, Word, Windows e serviços baseados na Internet. Com base em funcionalidades e conceitos amplamente utilizados nessas plataformas, avalie as afirmativas a seguir:

I. No Microsoft Excel, referências absolutas permitem que determinados endereços de células permaneçam fixos mesmo quando a fórmula é copiada para outras posições da planilha.

II. No Microsoft Word, o uso de estilos, especialmente os estilos de título, facilita a padronização do documento e possibilita a criação automática de um sumário.

III. No Windows, em sua configuração padrão, ao excluir um arquivo por meio do comando Excluir, sem o uso de combinações de teclas ou configurações especiais, o arquivo é enviado para a Lixeira, de onde pode ser recuperado enquanto não for removido definitivamente.

IV. O uso de redes Wi-Fi públicas, mesmo quando o site acessado utiliza o protocolo HTTPS, dispensa a adoção de medidas adicionais de segurança por parte do usuário.

V. A autenticação em dois fatores aumenta a segurança das contas on-line ao exigir mais de um elemento para confirmar a identidade do usuário.

Assinale a alternativa correta:

- (A) Apenas as afirmativas I, II e III são verdadeiras.
(B) Apenas as afirmativas II, III, IV e V são verdadeiras.
(C) Apenas as afirmativas I, II, III e V são verdadeiras.
(D) As afirmativas I, II, III, IV e V são verdadeiras.

Questão 11

O art. 5º da Constituição Federal assegura direitos e garantias fundamentais na relação entre o cidadão e o Estado. Com base em seu texto literal, sem considerar jurisprudência ou doutrina, assinale a alternativa CORRETA.

- (A) O exercício do direito de petição pode ser condicionado à demonstração de interesse econômico direto.
- (B) O direito de petição depende de regulamentação infraconstitucional específica para produzir efeitos jurídicos, não sendo plenamente exercitável apenas com base no texto constitucional.

- (C) É assegurado o direito de petição aos Poderes Públicos, independentemente do pagamento de taxas, em defesa de direitos ou contra ilegalidades.
- (D) O direito de petição é restrito aos cidadãos brasileiros natos, não sendo admitido o seu exercício por estrangeiros ou por brasileiros naturalizados perante os Poderes Públicos.

Questão 12

A Constituição Federal estabelece os fundamentos da República Federativa do Brasil e assegura direitos e garantias fundamentais. Considerando o texto constitucional, sem considerar jurisprudência ou doutrina, analise as afirmativas a seguir e preencha as lacunas utilizando "V" para verdadeiras e "F" para as falsas:

() A dignidade da pessoa humana constitui fundamento da República Federativa do Brasil.

() O poder emana do povo e é exercido exclusivamente por meio de representantes eleitos.

() Todos são iguais perante a lei, sem distinção de qualquer natureza.

Assinale a alternativa que contém a sequência CORRETA, de cima para baixo:

- (A) F, F, V.
(B) V, F, V.
(C) F, V, V.
(D) V, V, F.

Questão 13

O Código de Ética Profissional do Servidor Público estabelece parâmetros próprios de responsabilização ética. Considerando suas disposições expressas, sem considerar jurisprudência ou doutrina, assinale a alternativa CORRETA.

- (A) A apuração ética exige, necessariamente, a prévia configuração de infração disciplinar, inexistindo autonomia da responsabilidade ética no âmbito da Administração Pública.
- (B) A responsabilidade ética do servidor subsiste mesmo quando a conduta não configure ilícito administrativo, civil ou penal.
- (C) A responsabilidade ética extingue-se automaticamente com o término do vínculo funcional, não subsistindo qualquer efeito ou análise ética após o desligamento do servidor.
- (D) O Código de Ética aplica-se apenas a atos praticados no exercício formal do cargo, não alcançando condutas relacionadas à função fora do ambiente institucional.

Questão 14

Segundo o Código de Ética Profissional do Servidor Público Civil do Poder Executivo Federal, sem considerar jurisprudência ou doutrina, a atuação funcional deve observar valores expressamente previstos. Assinale a

alternativa CORRETA.

- (A) A observância dos deveres éticos pode ser relativizada diante de dificuldades administrativas.
- (B) O dever de zelo limita-se ao cumprimento estritamente técnico e formal das atribuições previstas para o cargo ocupado, não abrangendo a postura ética ou o cuidado com o interesse público.
- (C) Toda ausência injustificada do servidor de seu local de trabalho é fator de desmoralização do serviço público, o que quase sempre conduz à desordem nas relações humanas.
- (D) A urbanidade restringe-se exclusivamente às relações hierárquicas internas da Administração Pública, não alcançando o atendimento ao cidadão nem as interações externas decorrentes do exercício da função pública, as quais podem ser conduzidas segundo critérios discricionários do servidor.

Questão 15

O Código de Ética Profissional do Servidor Público Civil do Poder Executivo Federal estabelece princípios e deveres éticos que orientam a conduta funcional. À luz de suas disposições expressas, sem considerar jurisprudência ou doutrina, analise as afirmativas:

I. A dignidade, o decoro, o zelo, a eficácia e a consciência dos princípios morais são primados maiores que devem nortear o servidor público.

II. O servidor público não poderá jamais desprezar o elemento ético de sua conduta.

III. A função pública deve ser tida como exercício profissional que se restringe ao horário de expediente e às atribuições formais do cargo, não se integrando à vida particular do servidor público.

IV. A cortesia, a boa vontade, o cuidado e o tempo dedicados ao serviço público caracterizam o esforço pela disciplina.

Está CORRETO o que se afirma em:

- (A) II e III, apenas.
(B) I, II e IV, apenas.
(C) I, II, III e IV.
(D) I, III e IV, apenas.

CONHECIMENTOS ESPECÍFICOS

Questão 16

A eliminação de amônia é vital para a homeostase, sendo o ciclo da ureia a principal via metabólica para tal em mamíferos. A enzima Carbamoil Fosfato Sintetase I (CPS I) catalisa o passo limitante do ciclo. Assinale a alternativa correta sobre o ativador alostérico obrigatório desta enzima.

- (A) N-acetilglutamato.
(B) Citrulina.
(C) Ornitina.

(D) Argininosuccinato.

Questão 17

A PCR em Tempo Real permite a quantificação de ácidos nucleicos através do monitoramento da fluorescência a cada ciclo. Analise as afirmativas a seguir sobre os conceitos de Ct (Cycle Threshold) e sondas TaqMan:

I. O valor de Ct é inversamente proporcional à quantidade inicial de DNA alvo na amostra; quanto menor o Ct, maior a concentração de partida.

II. As sondas TaqMan utilizam a atividade exonuclease 5' -> 3' da Taq DNA polimerase para clivar a sonda hibridizada, separando o fluoróforo repórter do quencher e gerando sinal.

III. O uso de corantes intercalantes como SYBR Green confere maior especificidade que as sondas TaqMan, pois eles se ligam apenas à sequência alvo específica, ignorando dímeros de primers.

Está correto o que se afirma em:

- (A) I e II apenas.
- (B) II e III apenas.
- (C) I e III apenas.
- (D) I, II e III.

Questão 18

Alguns ácidos graxos ramificados, como o ácido fitânico derivado da dieta, não podem sofrer beta-oxidação direta devido à presença de um grupo metil no carbono beta. Assinale a alternativa correta sobre a via metabólica necessária para o processamento inicial deste composto nos peroxissomos.

- (A) Alfa-oxidação.
- (B) Gama-oxidação.
- (C) Delta-oxidação.
- (D) Ômega-oxidação.

Questão 19

A gestão da qualidade no laboratório clínico moderno utiliza métricas como o Sigma para avaliar o desempenho analítico. Assinale a alternativa correta que define a fórmula para o cálculo da métrica Sigma de um processo analítico.

- (A) $(\text{Média} - \text{Alvo})/\text{Desvio Padrão}$.
- (B) $(\text{Erro Total Aceitável} - \text{Bias})/\text{Coeficiente de Variação}$.
- (C) $(\text{Erro Aleatório} + \text{Erro Sistemático}) \cdot 100$.
- (D) $(\text{Bias} + 2 \text{ Desvios Padrão})/\text{Erro Total Aceitável}$.

Questão 20

A Lei de Lambert-Beer fundamenta as análises quantitativas em bioquímica clínica por espectrofotometria. Sobre os princípios e limitações desta lei, registre V, para as afirmativas verdadeiras, e F,

para as falsas:

() A absorvância é diretamente proporcional à concentração da espécie absorvente e ao caminho óptico, desde que a luz seja monocromática e a solução diluída.

() Desvios da linearidade podem ocorrer em altas concentrações devido a interações eletrostáticas entre as moléculas do analito ou alterações no índice de refração da solução.

() A transmitância varia linearmente com a concentração, sendo o parâmetro preferencial para a construção de curvas de calibração em ensaios colorimétricos manuais.

() A presença de luz espúria (stray light) no instrumento causa desvios negativos na absorvância observada, subestimando a concentração real da amostra.

Após análise, assinale a alternativa que apresenta a sequência correta dos itens acima, de cima para baixo:

- (A) F, V, V, F.
- (B) V, F, F, V.
- (C) V, V, F, V.
- (D) F, F, V, V.

Questão 21

O tecido adiposo marrom possui uma função termogênica distinta, mediada pela presença de proteínas desacopladoras (UCPs) na membrana mitocondrial interna. Sobre o mecanismo de ação da Termogenina (UCP1), registre V, para as afirmativas verdadeiras, e F, para as falsas:

() A Termogenina dissipa o gradiente de prótons eletroquímico gerado pela cadeia transportadora de elétrons, permitindo o retorno dos prótons à matriz mitocondrial sem a síntese de ATP.

() A atividade da UCP1 é inibida por ácidos graxos livres, que bloqueiam o canal de prótons e impedem a termogênese em resposta ao frio.

() O desacoplamento mitocondrial promovido pela UCP1 resulta na liberação de energia livre exclusivamente na forma de calor, bypassando a ATP sintase.

() A UCP1 está presente em altas concentrações nas mitocôndrias do músculo esquelético, sendo a principal responsável pelo tremor muscular durante a hipotermia.

Após análise, assinale a alternativa que apresenta a sequência correta dos itens acima, de cima para baixo:

- (A) V, F, V, F.
- (B) V, V, F, V.
- (C) F, F, V, F.
- (D) F, V, F, V.

Questão 22

No contexto do desenvolvimento de fármacos, a inibição irreversível é frequentemente explorada para criar terapias potentes. Um mecanismo específico envolve um inibidor latente que é quimicamente modificado pela própria enzima alvo, gerando um intermediário reativo que inativa a enzima covalentemente. Assinale a alternativa correta que denomina este tipo de inibição.

- (A) Inibição suicida.
- (B) Inibição incompetitiva.
- (C) Inibição competitiva.
- (D) Inibição alostérica.

Questão 23

A introdução da tecnologia MALDI-TOF MS revolucionou a identificação de microrganismos nos laboratórios de microbiologia clínica pela sua rapidez e precisão. Assinale a alternativa correta sobre o alvo molecular majoritário analisado por esta técnica para gerar a impressão digital proteica (fingerprint) bacteriana.

- (A) Ácidos nucleicos plasmídeos.
- (B) Peptidoglicanos da parede celular.
- (C) Proteínas ribossomais.
- (D) Polissacarídeos capsulares.

Questão 24

Em análises laboratoriais, a presença de enzimas complexadas com imunoglobulinas pode levar a resultados falsamente elevados sem correlação clínica patológica. Assinale a alternativa correta que descreve o fenômeno caracterizado pela persistência de amilase sérica elevada com baixa excreção urinária da enzima.

- (A) Macroamilasemia.
- (B) Pancreatite aguda.
- (C) Cetoacidose diabética.
- (D) Parotidite viral.

Questão 25

A ingestão acidental ou intencional de metanol pode levar a quadros graves de acidose metabólica e cegueira irreversível. Assinale a alternativa correta que identifica o metabólito tóxico responsável pela lesão ocular e a inibição da citocromo c oxidase.

- (A) Ácido fórmico (formato).
- (B) Ácido acético (acetato).
- (C) Acetaldeído.
- (D) Formaldeído.

Questão 26

A Cisticercose é uma infecção intestinal causada por um protozoário coccídeo que afeta principalmente indivíduos imunocomprometidos, causando diarreia

aquosa grave. Assinale a alternativa correta sobre a forma evolutiva diagnóstica encontrada nas fezes e a característica tintorial específica.

- (A) Ovos operculados de casca espessa corados pela técnica de Gram.
- (B) Trofozoítos móveis com flagelos visíveis apenas em campo escuro.
- (C) Oocistos elipsoidais que se coram em vermelho pela técnica de Kinyoun (Ziehl-Neelsen modificado).
- (D) Cistos esféricos com quatro núcleos que se coram em azul pelo Lugol.

Questão 27

A manipulação de agentes biológicos requer infraestrutura e práticas específicas classificadas em Níveis de Biossegurança (NB-1 a NB-4). Assinale a alternativa correta sobre o nível exigido para o trabalho com *Mycobacterium tuberculosis*, um agente que causa doença grave e é transmitido por aerossóis.

- (A) Nível de Biossegurança 4 (NB-4), exigindo uso de traje pressurizado e sistema de suporte à vida independente.
- (B) Nível de Biossegurança 3 (NB-3), exigindo laboratório com pressão negativa e fluxo de ar unidirecional.
- (C) Nível de Biossegurança 1 (NB-1), pois existem tratamentos eficazes e vacinas disponíveis para a equipe.
- (D) Nível de Biossegurança 2 (NB-2), sendo suficiente o uso de cabine de segurança biológica classe I em sala aberta.

Questão 28

O sistema complemento pode ser ativado por três vias distintas que convergem para a lise celular e opsonização. Analise as afirmativas a seguir sobre a Via das Lectinas:

I. A ativação da Via das Lectinas é iniciada pela ligação da Lectina Ligadora de Manose (MBL) ou ficolinas a carboidratos na superfície de patógenos, independentemente de anticorpos.

II. As Serino Proteases Associadas à MBL (MASPs) clivam C4 e C2, gerando a C3 convertase (C4b2a), idêntica à da via clássica.

III. A deficiência de MBL é rara e invariavelmente fatal na infância, pois esta via é o único mecanismo de defesa contra bactérias encapsuladas antes da maturação do sistema imune adaptativo.

Está correto o que se afirma em:

- (A) I e II apenas.
- (B) II e III apenas.
- (C) I e III apenas.
- (D) I, II e III.

Questão 29

As talassemias são desordens quantitativas da síntese de globina. Sobre as características laboratoriais e moleculares das Alfa e Beta Talassemias, registre V, para as afirmativas verdadeiras, e F, para as falsas:

() Na Beta-Talassemia Maior, a eletroforese de hemoglobina revela ausência ou redução acentuada de HbA, com aumento compensatório de HbF e níveis variáveis de HbA2.

() A Alfa-Talassemia é causada geralmente por deleções nos genes da globina alfa, resultando na formação de tetrâmeros instáveis como a HbH (tetrâmeros de beta) em casos graves.

() O hemograma na Talassemia Minor apresenta tipicamente anemia microcítica e hipocrômica com contagem de hemácias acentuadamente reduzida, diferenciando-se da anemia ferropriva.

() A presença de Corpúsculos de Heinz é um achado exclusivo das Beta-Talasseмииs, não ocorrendo nas formas de deleção alfa.

Após análise, assinale a alternativa que apresenta a sequência correta dos itens acima, de cima para baixo:

- (A) V, V, F, F.
- (B) F, F, V, F.
- (C) V, F, F, V.
- (D) F, V, V, V.

Questão 30

A Via das Pentoses Fosfato é crucial para a geração de poder redutor e precursores de nucleotídeos. Considerando as fases oxidativa e não oxidativa desta via, analise as afirmativas a seguir.

I. A fase oxidativa é irreversível e gera NADPH, essencial para a síntese de ácidos graxos e para a manutenção da glutatona reduzida nos eritrócitos.

II. A enzima Glicose-6-Fosfato Desidrogenase (G6PD) regula a entrada da glicose na via, sendo inibida alostericamente por altos níveis de NADPH.

III. A fase não oxidativa catalisa a interconversão de açúcares de 3, 4, 5, 6 e 7 carbonos, permitindo que a ribose-5-fosfato seja reconvertida em intermediários da glicólise em células que não necessitam de nucleotídeos.

Está correto o que se afirma em:

- (A) I e II apenas.
- (B) I, II e III.
- (C) II e III apenas.
- (D) I e III apenas.

Questão 31

A Educação em Saúde configura-se como uma estratégia estruturante para a efetivação das ações de promoção da saúde, ao favorecer a conscientização

crítica, a capacitação dos indivíduos e coletividades e a indução de mudanças sustentáveis de comportamento, orientadas à prevenção de doenças e à melhoria das condições de vida. Com relação a Educação em saúde, é CORRETO afirmar que:

- (A) A Educação em Saúde objetiva fomentar a conscientização crítica, a autonomia e a participação ativa dos sujeitos e das coletividades na tomada de decisões informadas sobre sua própria saúde.
- (B) A Educação em Saúde orienta-se exclusivamente para a modificação imediata de comportamentos individuais, desconsiderando os determinantes sociais e coletivos do processo saúde-doença.
- (C) A Educação em Saúde caracteriza-se como intervenção pontual e episódica, desvinculada das práticas cotidianas e da organização dos serviços de saúde.
- (D) A Educação em Saúde circunscreve-se à transmissão unidirecional de conteúdos técnico-científicos aos usuários, sem a necessidade de diálogo, problematização ou participação social.

Questão 32

No que se refere aos Princípios Organizativos do Sistema Único de Saúde (SUS), analise as afirmativas abaixo.

I. Os serviços de saúde devem ser organizados em níveis crescentes de complexidade, circunscritos a uma determinada área geográfica, planejados a partir de critérios epidemiológicos e com definição e conhecimento da população a ser atendida.

II. A regionalização é um processo de articulação entre os serviços que já existem, visando o comando unificado dos mesmos.

III. A hierarquização deve proceder à divisão de níveis de atenção e garantir formas de acesso a serviços que façam parte da complexidade requerida pelo caso, nos limites dos recursos disponíveis numa dada região.

É CORRETO o que se afirma em:

- (A) I, II e III.
- (B) II, apenas.
- (C) I e III, apenas.
- (D) I e II, apenas.

Questão 33

O atendimento prestado nos serviços de saúde configura-se como eixo estruturante para a concretização do direito constitucional à saúde, exigindo organização capaz de assegurar acesso oportuno, continuidade assistencial e qualidade técnico-científica do cuidado ofertado aos usuários. No que diz respeito ao atendimento em serviços de saúde, registre V para verdadeiro e F para falso nas afirmativas a seguir:

() O atendimento em saúde caracteriza-se pela execução de intervenções assistenciais isoladas e

episódicas, desvinculadas do seguimento e da responsabilização contínua pelo usuário.

(___) O atendimento em serviços de saúde constitui atribuição exclusiva do profissional médico, não se estendendo às demais categorias da equipe multiprofissional.

(___) O atendimento em saúde ocorre de forma independente da organização do sistema de saúde e da articulação entre os diferentes pontos da rede assistencial.

Assinale a alternativa que apresenta a sequência correta, de cima para baixo.

- (A) V, V, V.
- (B) F, F, F.
- (C) F, V, V.
- (D) F, V, F.

Questão 34

O financiamento do SUS é garantido pelo orçamento da seguridade social, que deve reservar recursos suficientes para que o sistema cumpra suas finalidades. Além dos recursos do orçamento da seguridade social, o SUS pode contar com outras fontes de financiamento.

De acordo com o Art. 32. da Lei nº 8.080, de 19 de setembro de 1990, são considerados de outras fontes os recursos provenientes de:

- I. Rendas eventuais, inclusive comerciais e industriais.
- II. Ajuda, contribuições, doações e donativos.
- III. Alienações patrimoniais e rendimentos de capital.

É CORRETO o que se afirma em:

- (A) I e II, apenas.
- (B) I, II e III.
- (C) I e III, apenas.
- (D) II, apenas.

Questão 35

A Constituição Federal de 1988 e a Lei nº 8.080/1990 estabeleceram os princípios que orientam a organização e o funcionamento do Sistema Único de Saúde (SUS), assegurando o direito à saúde como expressão da cidadania. Nesse contexto, o princípio que garante o acesso às ações e aos serviços de saúde a todas as pessoas, sem qualquer forma de discriminação, traduzindo a obrigação do Estado em ofertar atenção à saúde de maneira irrestrita, denomina-se:

- (A) Participação social.
- (B) Universalidade.
- (C) Integralidade.
- (D) Descentralização.

Questão 36

A integralidade constitui um dos princípios doutrinários do Sistema Único de Saúde e expressa uma concepção ampliada do cuidado em saúde. No que se refere a esse princípio, registre V para verdadeiro e F para falso nas afirmativas a seguir:

(___) Este princípio considera as pessoas como um todo, atendendo a todas as suas necessidades. Para isso, é importante a integração de ações, incluindo a promoção da saúde, a prevenção de doenças, o tratamento e a reabilitação.

(___) O princípio da integralidade limita-se à disponibilização de ações estritamente curativas no âmbito dos serviços de saúde, desconsiderando intervenções preventivas, promocionais ou de reabilitação.

(___) A integralidade afasta a necessidade de articulação do setor saúde com outras políticas públicas, restringindo-se às intervenções executadas exclusivamente no âmbito do SUS.

Assinale a alternativa que apresenta a sequência correta.

- (A) V, F, F.
- (B) F, V, V.
- (C) V, V, V.
- (D) F, V, F.

Questão 37

O atendimento em serviços de saúde deve ser organizado, humanizado e centrado nas necessidades dos usuários, garantindo acesso oportuno, acolhimento, escuta qualificada e respeito à dignidade da pessoa. Considerando esse contexto, é CORRETO afirmar que:

- (A) O acolhimento no atendimento em saúde limita-se à triagem administrativa, não envolvendo escuta qualificada, avaliação de necessidades ou responsabilização pela demanda do usuário.
- (B) O atendimento em serviços de saúde deve priorizar exclusivamente a resolução imediata da queixa apresentada, sendo dispensável a consideração do histórico do usuário, do contexto social e da continuidade do cuidado.
- (C) O atendimento em serviços de saúde deve ocorrer de forma integral e contínua, articulando ações de promoção, prevenção, tratamento e reabilitação, com coordenação do cuidado ao longo da rede de atenção.
- (D) O atendimento em serviços de saúde deve restringir-se à execução de procedimentos clínicos, sendo desnecessárias ações de acolhimento, escuta qualificada ou estabelecimento de vínculo com o usuário.

Questão 38

A gestão financeira do Sistema Único de Saúde envolve

mecanismos de organização, controle social e fiscalização, de modo a assegurar a correta aplicação dos recursos públicos. Considerando o disposto no Art. 33 da Lei nº 8.080/1990, assinale a alternativa CORRETA.

- (A) Os recursos financeiros destinados ao Sistema Único de Saúde podem ser geridos e movimentados de forma discricionária pelos gestores públicos, prescindindo de qualquer mecanismo de controle social ou instância fiscalizatória colegiada.
- (B) A supervisão e o controle da execução financeira do Sistema Único de Saúde constituem competência exclusiva do Poder Judiciário, não se estendendo a órgãos de controle administrativo ou instâncias de participação social.
- (C) Os recursos financeiros do Sistema Único de Saúde não estão vinculados às esferas federal, estadual, distrital ou municipal, podendo ser livremente redistribuídos entre os entes federativos.
- (D) Os recursos financeiros do Sistema Único de Saúde (SUS) serão depositados em conta especial, em cada esfera de sua atuação, e movimentados sob fiscalização dos respectivos Conselhos de Saúde.

Questão 39

A Educação em Saúde é uma estratégia fundamental dentro do SUS, pois contribui diretamente para que as pessoas compreendam melhor sua saúde, adotem práticas mais saudáveis e previnam doenças, o que impacta positivamente a qualidade de vida da população. Considerando esse contexto, registre V, para verdadeiro, e F, para falso, nas afirmativas a seguir:

() A Educação em Saúde, enquanto processo contínuo e participativo, busca promover a conscientização sobre os determinantes da saúde, estimular comportamentos saudáveis e contribuir para a equidade em saúde.

() O empoderamento dos indivíduos, por meio da aquisição de conhecimentos e habilidades para a tomada de decisões informadas sobre o bem-estar físico, mental e social, é um dos objetivos da Educação em Saúde no SUS.

() A efetividade da Educação em Saúde no SUS independe da disponibilidade de recursos, infraestrutura adequada e acesso equitativo aos serviços de saúde.

Assinale a alternativa que apresenta a sequência correta, de cima para baixo.

- (A) F, V, F.
- (B) F, F, F.
- (C) V, V, V.
- (D) V, V, F.

Questão 40

A Lei nº 8.080/1990 admite a participação da iniciativa privada no Sistema Único de Saúde em caráter complementar, como forma de assegurar a cobertura assistencial à população. Considerando esse contexto,

analise as afirmativas abaixo.

I. A participação complementar dos serviços privados será formalizada mediante contrato ou convênio, observadas, a respeito, as normas de direito público.

II. Os critérios e valores para a remuneração de serviços e os parâmetros de cobertura assistencial serão estabelecidos pela direção nacional do Sistema Único de Saúde (SUS), aprovados no Conselho Nacional de Saúde.

III. Quando as suas disponibilidades forem insuficientes para garantir a cobertura assistencial à população de uma determinada área, o Sistema Único de Saúde (SUS) poderá recorrer aos serviços ofertados pela iniciativa privada.

É CORRETO o que se afirma em:

- (A) I e III, apenas.
- (B) I, II e III.
- (C) I e II, apenas.
- (D) II, apenas.

RASCUNHO NÃO DESTAQUE