

EDITAL Nº 001/2025 DO CONCURSO  
PÚBLICO UNIFICADO PARA O MUNICÍPIO  
DE SÃO JOSÉ DO CAMPESTRE (RN)

MUNICÍPIO DE SÃO JOSÉ DO  
CAMPESTRE (RN)

CIRURGIÃO DENTISTA

MANHÃ

Atenção: Fraudar ou tentar fraudar Concursos Públicos é Crime previsto no art. 311-A do Código Penal.

**ORIENTAÇÕES IMPORTANTES AO CANDIDATO:**

**1. Conferência de documentos:**

- ✓ Verifique seu nome, número do documento e número de inscrição em todos os materiais entregues.
- ✓ Confira o Caderno de Questões quanto a falhas de impressão ou numeração.

**2. Cumprimento das normas:**

- ✓ O descumprimento de qualquer regra constante no Edital, Caderno de Questões ou Folha de Respostas poderá acarretar a eliminação do candidato.

**3. Folha de Respostas:**

- ✓ É o único documento válido para avaliação.
- ✓ Preencha corretamente o campo da assinatura.
- ✓ Assinale apenas uma alternativa por item.
- ✓ Utilize apenas caneta esferográfica azul ou preta.
- ✓ Devolva a Folha de Respostas preenchida e assinada ao fiscal.

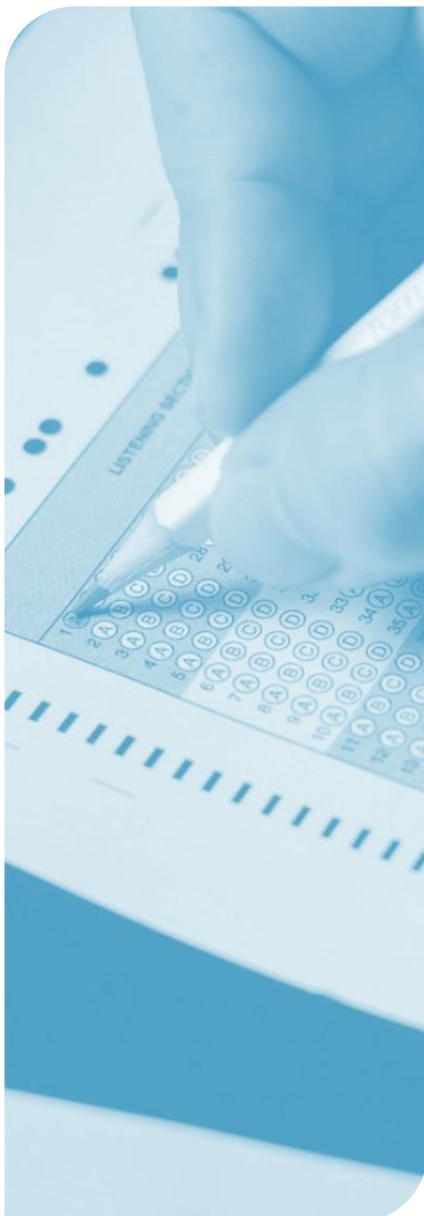
**4. Divulgação de provas e gabaritos:**

- ✓ Estarão disponíveis no site do Instituto IGEDUC ([www.igeduc.org.br](http://www.igeduc.org.br)), conforme o Edital.

**5. Condutas proibidas:**

- ✓ Manusear o Caderno de Questões antes do horário oficial.
- ✓ Comunicar-se com outros candidatos durante a prova.
- ✓ Usar aparelhos eletrônicos de qualquer tipo.
- ✓ Anotar o gabarito fora da Folha de Respostas.

**6. Salvo disposição em contrário no enunciado da questão, as questões de legislação deverão ser respondidas com base na versão vigente e mais atualizada de cada norma legal.**



## CONHECIMENTOS GERAIS

O texto seguinte servirá de base para responder às questões de 1 a 5.

### Onda de calor: por que oito Estados do Brasil enfrentam alerta laranja por temperaturas extremas?

Uma combinação de fatores atmosféricos típicos do verão, intensificada neste fim de dezembro, explica por que uma ampla área do Centro-Sul do Brasil enfrenta um período prolongado de calor extremo. Desde o início da semana, regiões do Sudeste, além de partes do Sul e do Centro-Oeste, registram temperaturas muito acima da média, com persistência, quebra de recordes e aumento dos riscos à saúde.

O fenômeno é classificado como onda de calor, caracterizada pela manutenção de temperaturas significativamente superiores ao padrão por vários dias consecutivos. No episódio atual, o Instituto Nacional de Meteorologia emitiu um aviso de alerta laranja, indicando que os termômetros devem permanecer cerca de cinco graus acima da média climatológica em oito Estados.

O aspecto mais preocupante não é apenas o calor intenso em dias isolados, comum no verão, mas a sua continuidade. As temperaturas elevadas se mantêm inclusive durante a noite e a madrugada, dificultando a recuperação do organismo e ampliando o desconforto térmico. Capitais como São Paulo e Rio de Janeiro registraram marcas extremas, mas o calor intenso também se espalha pelo interior, atingindo áreas agrícolas e cidades de médio porte.

A principal explicação para essa onda de calor é a atuação de uma massa de ar quente e seco reforçada pela Alta Subtropical do Atlântico Sul, que funciona como um bloqueio atmosférico. Esse sistema impede o avanço de frentes frias e reduz a formação de chuvas organizadas, mantendo o ar quente sobre a região por vários dias. Com menos nuvens, há maior aquecimento durante o dia e menor perda de calor à noite.

O fato de o episódio ocorrer no início do verão potencializa seus efeitos, já que dezembro é historicamente quente em grande parte do país. Assim, condições naturalmente favoráveis ao calor são intensificadas, elevando ainda mais as temperaturas.

As áreas mais afetadas concentram-se no Sudeste, mas a influência da onda de calor avança sobre o Sul e o Centro-Oeste. Regiões afastadas do litoral sofrem mais, enquanto áreas costeiras contam com algum alívio da brisa marítima. No Norte e no Nordeste, o calor intenso não está diretamente ligado a esse sistema, embora haja risco de temporais em algumas áreas.

As autoridades alertam para riscos à saúde, como desidratação, exaustão térmica e agravamento de doenças cardiovasculares e respiratórias. A recomendação é reforçar a hidratação, evitar exposição ao sol nos horários mais quentes e procurar ambientes ventilados. A previsão indica que o calor deve persistir até o fim da semana, com possibilidade de alívio gradual

nos dias seguintes, à medida que o padrão atmosférico começa a mudar.

<https://www.bbc.com/portuguese/articles/cy9535jreyjo>. adaptado.

### Questão 01

Com menos nuvens, há maior aquecimento durante o dia e menor perda de calor à noite.

Em relação à sintaxe do período, assinale a alternativa CORRETA.

- (A) O período é composto por coordenação sindética aditiva e elipse do verbo na segunda oração, preservando paralelismo sintático.
- (B) O período é simples, pois apresenta apenas um verbo expresso e predicação única no desenvolvimento do enunciado proposto.
- (C) O período é composto por subordinação adverbial causal, uma vez que a segunda oração explica a causa da primeira de forma clara.
- (D) O período é composto por coordenação assindética, já que não há elemento conectivo explícito entre as duas orações que as liga.

### Questão 02

O calor deve persistir até o fim da semana, com possibilidade de alívio gradual nos dias seguintes, à medida que o padrão atmosférico "comece" a mudar.

O verbo destacado na frase encontra-se conjugado no:

- (A) Futuro do subjuntivo, empregado para indicar um evento condicionado à realização de uma ação futura específica.
- (B) Presente do subjuntivo, indica fato eventual ou hipótese relacionada à mudança do padrão atmosférico.
- (C) Presente do indicativo, utilizado para indicar ação certa e factual em desenvolvimento contínuo no tempo atual.
- (D) Imperativo afirmativo, usado para expressar ordem, pedido ou recomendação dirigida a um interlocutor implícito.

### Questão 03

A leitura de textos informativos exige a identificação do tema central, bem como a compreensão das relações entre causas, efeitos e explicações apresentadas ao longo do desenvolvimento textual, sem se restringir a dados pontuais ou exemplos específicos.

De acordo com o assunto tratado, analise as afirmações a seguir e assinale a alternativa CORRETA.

- (A) O texto explica a ocorrência de uma onda de calor no Centro-Sul do Brasil a partir da atuação de fatores atmosféricos que favorecem a persistência de temperaturas acima da média.

- (B) O texto busca alertar a população para riscos à saúde, apresentando recomendações preventivas como seu objetivo principal, relegando a explicação climática a um plano secundário.
- (C) O texto tem como foco principal a comparação entre diferentes regiões do país, destacando o comportamento climático do Norte e do Nordeste em oposição ao Sudeste e ao Centro-Sul do país.
- (D) O texto defende que o aumento das temperaturas extremas decorre única e exclusivamente de mudanças climáticas globais, sem relação com sistemas atmosféricos específicos a longo prazo.

#### Questão 04

No episódio atual, o Instituto Nacional de Meteorologia emitiu um aviso "de alerta laranja".

Sintaticamente, o termo destacado trata-se de:

- (A) Aposto especificativo, por renomear o substantivo "aviso" e explicitar seu significado no contexto do período.
- (B) Objeto indireto, exigido pela regência do verbo "emitir" e associado diretamente ao predicado verbal.
- (C) Complemento nominal, ligado ao substantivo "aviso" por preposição, especificando e completando o sentido desse nome.
- (D) Adjunto adnominal, por apresentar valor descritivo acessório e indicar apenas uma característica eventual do substantivo.

#### Questão 05

Regiões do Sudeste, além de partes do Sul e do Centro-Oeste, registram temperaturas muito acima da média, com persistência, quebra de recordes e aumento dos riscos "à" saúde.

Em relação ao emprego do sinal indicativo de crase, assinale a alternativa CORRETA.

- (A) O acento grave indica apenas valor semântico de especificação, independentemente da presença simultânea de preposição e artigo.
- (B) A crase é facultativa, pois o substantivo "saúde" admite tanto artigo definido quanto a ausência dele, sem alteração sintática.
- (C) O uso da crase decorre da regência direta do verbo "registram", que exige preposição antes de substantivos abstratos.
- (D) Ocorre a fusão da preposição "a", exigida pelo nome "riscos", com o artigo definido feminino que antecede o substantivo "saúde".

#### Questão 06

No ambiente do sistema operacional Microsoft Windows (Windows 10 e 11), considerando a configuração padrão do sistema, sem políticas de grupo ou ajustes avançados de segurança personalizados, diversos componentes atuam de forma integrada para garantir segurança,

gerenciamento de recursos e administração do sistema. Nesse contexto, assinale a alternativa CORRETA.

- (A) O Gerenciador de Tarefas limita-se à visualização de processos ativos, não oferecendo recursos relacionados à análise de desempenho ou inicialização do sistema.
- (B) O sistema de arquivos NTFS permite a atribuição de permissões de acesso a arquivos e pastas, o uso de criptografia por meio do EFS, e a definição de cotas de disco por usuário.
- (C) O Controle de Conta de Usuário (UAC) exige confirmação para a execução de aplicações com privilégios administrativos, mesmo quando o usuário pertence ao grupo Administradores, não permitindo a elevação automática de privilégios.
- (D) O Registro do Windows é utilizado apenas durante a instalação do sistema operacional, não sendo empregado de forma recorrente após esse processo.

#### Questão 07

No Microsoft Excel (versões a partir do Excel 2016), diversas funcionalidades permitem o tratamento, a análise e a visualização de dados de forma eficiente. Considerando recursos amplamente utilizados em ambiente corporativo, analise as afirmativas a seguir.

I. O recurso Tabela permite aplicar filtros automáticos e garante que fórmulas inseridas em uma coluna sejam replicadas automaticamente para as demais linhas dessa coluna.

II. A função PROCV, quando utilizada com o argumento de correspondência aproximada (VERDADEIRO ou 1), retorna resultados corretos independentemente da ordenação da coluna de busca.

III. As Tabelas Dinâmicas possibilitam a alteração do cálculo dos campos de valores, permitindo operações como soma, média, contagem e percentual do total geral.

IV. A função SEERRO pode ser empregada para substituir mensagens de erro por valores definidos pelo usuário, contribuindo para maior clareza na apresentação dos resultados.

V. O uso de formatação condicional baseada em fórmulas impede que o conteúdo das células seja alterado posteriormente.

Assinale a alternativa CORRETA:

- (A) Apenas as afirmativas I, III, IV e V são verdadeiras.
- (B) Apenas as afirmativas II, III e V são verdadeiras.
- (C) Apenas as afirmativas I, III e IV são verdadeiras.
- (D) Apenas as afirmativas I, II, IV e V são verdadeiras.

#### Questão 08

Em um ambiente corporativo, é comum que os usuários trabalhem diariamente com ferramentas como Excel, Word, Windows e serviços baseados na Internet. Com base em funcionalidades e conceitos amplamente

utilizados nessas plataformas, avalie as afirmativas a seguir:

I. No Microsoft Excel, referências absolutas permitem que determinados endereços de células permaneçam fixos mesmo quando a fórmula é copiada para outras posições da planilha.

II. No Microsoft Word, o uso de estilos, especialmente os estilos de título, facilita a padronização do documento e possibilita a criação automática de um sumário.

III. No Windows, em sua configuração padrão, ao excluir um arquivo por meio do comando Excluir, sem o uso de combinações de teclas ou configurações especiais, o arquivo é enviado para a Lixeira, de onde pode ser recuperado enquanto não for removido definitivamente.

IV. O uso de redes Wi-Fi públicas, mesmo quando o site acessado utiliza o protocolo HTTPS, dispensa a adoção de medidas adicionais de segurança por parte do usuário.

V. A autenticação em dois fatores aumenta a segurança das contas on-line ao exigir mais de um elemento para confirmar a identidade do usuário.

Assinale a alternativa correta:

- (A) Apenas as afirmativas II, III, IV e V são verdadeiras.
- (B) Apenas as afirmativas I, II e III são verdadeiras.
- (C) Apenas as afirmativas I, II, III e V são verdadeiras.
- (D) As afirmativas I, II, III, IV e V são verdadeiras.

### Questão 09

No Microsoft Word (versões a partir do Word 2016), há diversos recursos voltados à edição, formatação e revisão de documentos profissionais. Considerando o uso do aplicativo em sua configuração padrão, analise as assertivas a seguir e assinale V (verdadeira) ou F (falsa).

( ) O uso de estilos no Word permite padronizar títulos e parágrafos, além de possibilitar a geração automática de sumários.

( ) A funcionalidade Controlar Alterações registra edições realizadas no documento, mas impede que comentários sejam inseridos simultaneamente.

( ) A quebra de seção pode ser utilizada para aplicar diferentes orientações de página em um mesmo documento.

( ) O recurso Localizar e Substituir aceita o uso de caracteres curinga, ampliando as possibilidades de busca por padrões textuais.

( ) A inserção de notas de rodapé interfere diretamente na numeração automática das páginas do documento.

( ) A proteção de documento permite restringir tipos específicos de edição, como formatação ou inserção de conteúdo, conforme a configuração definida pelo autor.

Assinale a alternativa que apresenta a sequência CORRETA de V(verdadeiro) e F (falso) de cima para baixo:

- (A) V, F, V, V, F, V.
- (B) F, F, V, V, V, F.
- (C) V, V, F, V, F, V.
- (D) V, F, F, V, F, V.

### Questão 10

A segurança na Internet envolve práticas, tecnologias e comportamentos destinados à proteção de informações, sistemas e usuários. Considerando situações comuns no uso de serviços digitais e redes de computadores, analise as assertivas a seguir e assinale V (verdadeira) ou F (falsa).

( ) O uso de autenticação em dois fatores adiciona uma camada extra de proteção ao exigir, além da senha, um segundo elemento de verificação.

( ) Mensagens de phishing podem empregar links e endereços visuais semelhantes aos de sites legítimos para induzir o usuário ao erro.

( ) Na criptografia de ponta a ponta (end-to-end), as chaves criptográficas são armazenadas e gerenciadas pelos servidores do provedor do serviço.

( ) A manutenção de sistemas operacionais e aplicativos atualizados contribui para a redução de vulnerabilidades exploráveis por atacantes.

( ) O uso de senha em redes Wi-Fi públicas, por si só, é suficiente para assegurar a confidencialidade das informações transmitidas, independentemente do tipo de criptografia empregado ou de outras medidas de proteção.

( ) O uso de certificados digitais em conexões HTTPS auxilia na verificação da identidade do site acessado e na proteção dos dados transmitidos.

Assinale a alternativa que apresenta sequência CORRETA de V (verdadeira) e F (falsa) de cima para baixo.

- (A) V, V, F, F, V, F.
- (B) V, F, F, V, V, V.
- (C) V, V, F, V, F, V.
- (D) F, V, V, F, F, V.

### Questão 11

Segundo o Código de Ética Profissional do Servidor Público Civil do Poder Executivo Federal, sem considerar jurisprudência ou doutrina, a atuação funcional deve observar valores expressamente previstos. Assinale a alternativa CORRETA.

- (A) O dever de zelo limita-se ao cumprimento estritamente técnico e formal das atribuições previstas para o cargo ocupado, não abrangendo a postura ética ou o cuidado com o interesse público.
- (B) A observância dos deveres éticos pode ser relativizada diante de dificuldades administrativas.

- (C) Toda ausência injustificada do servidor de seu local de trabalho é fator de desmoralização do serviço público, o que quase sempre conduz à desordem nas relações humanas.
- (D) A urbanidade restringe-se exclusivamente às relações hierárquicas internas da Administração Pública, não alcançando o atendimento ao cidadão nem as interações externas decorrentes do exercício da função pública, as quais podem ser conduzidas segundo critérios discricionários do servidor.

### Questão 12

O art. 5º da Constituição Federal assegura direitos e garantias fundamentais na relação entre o cidadão e o Estado. Com base em seu texto literal, sem considerar jurisprudência ou doutrina, assinale a alternativa CORRETA.

- (A) O direito de petição é restrito aos cidadãos brasileiros natos, não sendo admitido o seu exercício por estrangeiros ou por brasileiros naturalizados perante os Poderes Públicos.
- (B) O direito de petição depende de regulamentação infraconstitucional específica para produzir efeitos jurídicos, não sendo plenamente exercitável apenas com base no texto constitucional.
- (C) O exercício do direito de petição pode ser condicionado à demonstração de interesse econômico direto.
- (D) É assegurado o direito de petição aos Poderes Públicos, independentemente do pagamento de taxas, em defesa de direitos ou contra ilegalidades.

### Questão 13

A Constituição Federal estabelece os fundamentos da República Federativa do Brasil e assegura direitos e garantias fundamentais. Considerando o texto constitucional, sem considerar jurisprudência ou doutrina, analise as afirmativas a seguir e preencha as lacunas utilizando "V" para verdadeiras e "F" para as falsas:

- (\_\_\_) A dignidade da pessoa humana constitui fundamento da República Federativa do Brasil.
- (\_\_\_) O poder emana do povo e é exercido exclusivamente por meio de representantes eleitos.
- (\_\_\_) Todos são iguais perante a lei, sem distinção de qualquer natureza.

Assinale a alternativa que contém a sequência CORRETA, de cima para baixo:

- (A) F, F, V.
- (B) V, V, F.
- (C) F, V, V.
- (D) V, F, V.

### Questão 14

O Código de Ética Profissional do Servidor Público estabelece parâmetros próprios de responsabilização

ética. Considerando suas disposições expressas, sem considerar jurisprudência ou doutrina, assinale a alternativa CORRETA.

- (A) A apuração ética exige, necessariamente, a prévia configuração de infração disciplinar, inexistindo autonomia da responsabilidade ética no âmbito da Administração Pública.
- (B) O Código de Ética aplica-se apenas a atos praticados no exercício formal do cargo, não alcançando condutas relacionadas à função fora do ambiente institucional.
- (C) A responsabilidade ética extingue-se automaticamente com o término do vínculo funcional, não subsistindo qualquer efeito ou análise ética após o desligamento do servidor.
- (D) A responsabilidade ética do servidor subsiste mesmo quando a conduta não configure ilícito administrativo, civil ou penal.

### Questão 15

O Código de Ética Profissional do Servidor Público Civil do Poder Executivo Federal estabelece princípios e deveres éticos que orientam a conduta funcional. À luz de suas disposições expressas, sem considerar jurisprudência ou doutrina, analise as afirmativas:

- I. A dignidade, o decoro, o zelo, a eficácia e a consciência dos princípios morais são primados maiores que devem nortear o servidor público.
- II. O servidor público não poderá jamais desprezar o elemento ético de sua conduta.
- III. A função pública deve ser tida como exercício profissional que se restringe ao horário de expediente e às atribuições formais do cargo, não se integrando à vida particular do servidor público.
- IV. A cortesia, a boa vontade, o cuidado e o tempo dedicados ao serviço público caracterizam o esforço pela disciplina.

Está CORRETO o que se afirma em:

- (A) I, II e IV, apenas.
- (B) I, III e IV, apenas.
- (C) II e III, apenas.
- (D) I, II, III e IV.

## CONHECIMENTOS ESPECÍFICOS

### Questão 16

A Gengivite Descamativa não é uma doença em si, mas uma manifestação clínica de diversas desordens mucocutâneas, exigindo diagnóstico diferencial preciso. No contexto das patologias autoimunes que se manifestam na gengiva, assinale a alternativa correta sobre as características clínicas e histopatológicas do Penfigoide das Membranas Mucosas.

- (A) O Penfigoide das Membranas Mucosas é uma infecção viral aguda causada pelo vírus Herpes Simples tipo 1, apresentando vesículas intraepiteliais que se rompem rapidamente, formando úlceras dolorosas com bordas eritematosas e halo amarelado.
- (B) O Penfigoide das Membranas Mucosas caracteriza-se pela formação de bolhas subepiteliais decorrentes da produção de autoanticorpos contra componentes da zona da membrana basal, resultando em separação epitélio-conjuntivo e sinal de Nikolsky positivo na gengiva.
- (C) O Penfigoide das Membranas Mucosas manifesta-se exclusivamente em pacientes fumantes crônicos, caracterizando-se por hiperqueratose do epitélio gengival sem formação de bolhas ou separação tecidual, sendo o tratamento focado apenas na cessação do tabagismo.
- (D) O Penfigoide das Membranas Mucosas apresenta bolhas intraepiteliais causadas por acantólise das células da camada espinhosa, sendo histologicamente idêntico ao Pênfigo Vulgar e tratado exclusivamente com raspagem periodontal supragengival.

### Questão 17

A colagem de fragmentos dentários autógenos é uma técnica restauradora conservadora e estética em casos de fratura coronária. Assinale a alternativa correta sobre o fator crítico para o sucesso da reidratação do fragmento antes da colagem.

- (A) O fragmento dental desidratado deve ser reidratado previamente em meio aquoso, como soro fisiológico ou água destilada, por tempo suficiente para recuperação da cor e da adesividade.
- (B) O fragmento não necessita de reidratação, pois a cor branca opaca resultante da desidratação desaparece instantaneamente assim que o adesivo dentinário é aplicado, sem necessidade de água.
- (C) O fragmento deve ser mantido seco e desidratado até o momento da colagem para garantir que a resina penetre melhor nos túbulos dentinários, pois a umidade impede a polimerização do adesivo.
- (D) A reidratação deve ser feita mergulhando o fragmento em hipoclorito de sódio a 5% por 24 horas, para garantir a esterilização total, mesmo que isso cause alteração irreversível na cor do esmalte.

### Questão 18

O Fator C (Fator de Configuração Cavitária) é determinante na longevidade de restaurações adesivas diretas. Assinale a alternativa correta que define o Fator C e sua relação com a tensão de contração de polimerização.

- (A) Um Fator C alto é desejável e seguro, como em cavidades Classe IV, pois indica que há muitas superfícies livres para dissipar a tensão, reduzindo o risco de falha adesiva.
- (B) O Fator C é a razão entre a quantidade de carga inorgânica e a matriz orgânica da resina; quanto maior o Fator C, menor a contração de polimerização, independentemente do formato da cavidade.
- (C) O Fator C refere-se à cor da resina utilizada; cores mais escuras têm alto Fator C e contraem menos, enquanto cores claras contraem mais devido à passagem da luz.
- (D) O Fator C corresponde à razão entre superfícies aderidas e superfícies livres da restauração, sendo que valores elevados aumentam a tensão de contração na interface adesiva.

### Questão 19

A ecologia do biofilme e as propriedades dos tecidos dentários influenciam a progressão da cárie. Analise as afirmativas a seguir sobre o pH crítico e a sucessão microbiana:

I. O pH crítico para a dissolução da hidroxiapatita do esmalte é aproximadamente 5,5, enquanto para a dentina, devido ao seu menor conteúdo mineral e cristais menores, o pH crítico é mais alto, em torno de 6,2 a 6,7, facilitando a cárie radicular.

II. Na progressão da lesão de cárie, observa-se uma sucessão ecológica onde bactérias acidúricas e acidogênicas, como Lactobacilos e Bifidobactérias, tornam-se predominantes em estágios avançados de cavitação, sucedendo os colonizadores iniciais.

III. O esmalte dentário é composto inteiramente por fluorapatita em indivíduos que consomem água fluoretada, o que reduz seu pH crítico para 2,0, tornando-os imunes à cárie induzida por sacarose.

Está correto o que se afirma em:

- (A) I e III apenas.
- (B) II e III apenas.
- (C) I e II apenas.
- (D) I, II e III.

### Questão 20

A abordagem de Mínima Intervenção em Odontologia preconiza a preservação máxima da estrutura dental e o controle dos fatores de risco. Assinale a alternativa correta sobre o critério de detecção de lesões de cárie segundo o Sistema Internacional de Detecção e Avaliação de Cárie (ICDAS II) para o código 2.

- (A) O código 2 do ICDAS corresponde a uma mancha branca ou marrom visível no esmalte úmido, mas que se torna mais distinta e ampla após a secagem por 5 segundos, indicando uma desmineralização que avança além da metade externa do esmalte.

- (B) O código 2 do ICDAS indica superfície hígida, sem nenhuma alteração de cor ou translucidez, mesmo após a secagem prolongada do dente sob boa iluminação.
- (C) O código 2 do ICDAS descreve uma lesão de mancha branca ativa restrita ao fundo da fôssula, visível apenas quando o dente está seco, desaparecendo completamente quando o dente está úmido (característica do código 1).
- (D) O código 2 do ICDAS refere-se a uma cavidade extensa com dentina exposta visível a olho nu, envolvendo mais da metade da superfície oclusal do dente, sem necessidade de secagem.

### Questão 21

Em casos de periodontite avançada (Estágios III e IV), o envolvimento de furca em molares representa um desafio terapêutico complexo que pode exigir abordagens cirúrgicas ressectivas ou regenerativas. Analise as afirmativas a seguir sobre o tratamento de lesões de furca:

I. A hemissecção radicular é uma opção terapêutica viável para molares inferiores com envolvimento de furca Grau III, onde se realiza a remoção de uma das raízes comprometidas, mantendo a outra raiz para suporte protético após tratamento endodôntico.

II. A regeneração tecidual guiada (RTG) apresenta resultados altamente previsíveis e recomendados para lesões de furca Grau III (transfixantes) em molares superiores, superando as limitações anatômicas da região.

III. A tunelização é indicada para furcas Grau II ou III profundas em molares inferiores, permitindo o acesso para higienização pelo paciente, desde que haja raízes longas e divergentes e baixo risco de cárie radicular.

Está correto o que se afirma em:

- (A) I, II e III.  
 (B) I e II apenas.  
 (C) I e III apenas.  
 (D) II apenas.

### Questão 22

Socransky et al. (1998) descreveram complexos microbianos associados à saúde e à doença periodontal. Sobre o "Complexo Vermelho", considerado o de maior patogenicidade e fortemente associado à periodontite severa e sangramento à sondagem, registre V, para as afirmativas verdadeiras, e F, para as falsas:

(\_\_\_) O Complexo Vermelho é constituído pelas espécies *Porphyromonas gingivalis*, *Tannerella forsythia* e *Treponema denticola*, que possuem fatores de virulência potentes como proteases (gingipainas) e capacidade de invasão tecidual.

(\_\_\_) As bactérias do Complexo Vermelho são colonizadoras iniciais da superfície dental limpa, preparando o ambiente para a chegada das bactérias

benéficas do Complexo Azul e Amarelo.

(\_\_\_) A presença do Complexo Vermelho é dependente da colonização prévia pelos membros do Complexo Laranja (como *Fusobacterium nucleatum*), que atuam como pontes de coagregação no biofilme subgingival.

(\_\_\_) O Complexo Vermelho é composto exclusivamente por bactérias Gram-positivas aeróbias estritas, que proliferam na margem gengival supragengival em condições de saúde.

Após análise, assinale a alternativa que apresenta a sequência correta dos itens acima, de cima para baixo:

- (A) V, V, F, V.  
 (B) F, F, V, F.  
 (C) V, F, V, F.  
 (D) F, V, F, V.

### Questão 23

A distinção entre lesões de cárie ativas e inativas é determinante para o plano de tratamento, evitando intervenções restauradoras desnecessárias. Assinale a alternativa correta que descreve as características clínicas visuais e táteis de uma lesão de cárie em esmalte ativa (não cavitada).

- (A) A lesão ativa caracteriza-se por uma cavidade profunda com dentina exposta e amolecida, sendo impossível diagnosticar atividade em lesões de superfície intacta (mancha branca).
- (B) A lesão ativa em esmalte é sempre invisível a olho nu, sendo diagnosticada exclusivamente através de radiografias interproximais, independentemente da textura superficial ou localização.
- (C) A lesão ativa apresenta-se brilhante, lisa, dura à sondagem e pigmentada de escuro (marrom ou preto), localizada distante da margem gengival, indicando remineralização e incorporação de pigmentos extrínsecos.
- (D) A lesão ativa em esmalte manifesta-se como mancha branca opaca, com superfície rugosa à sondagem suave, localizada em áreas de maior acúmulo de biofilme, indicando desmineralização recente.

### Questão 24

A Política Nacional de Saúde Bucal, conhecida como Brasil Sorridente, fundamenta-se na premissa de que a saúde bucal é indissociável da saúde geral, exigindo a reorganização da atenção em todos os níveis de complexidade. No que concerne às diretrizes de ampliação e qualificação da Atenção Básica e Especializada, assinale a alternativa que descreve corretamente um dos pilares estruturantes desta política para a garantia da integralidade do cuidado.

- (A) A diretriz central estabelece que o atendimento odontológico no Sistema Único de Saúde deve ser focado exclusivamente em crianças e gestantes nas Unidades Básicas de Saúde, delegando os atendimentos de reabilitação protética e cirurgias complexas para a rede privada suplementar através de sistemas de vouchers individuais.
- (B) A estratégia de qualificação baseia-se na substituição do uso de fluoretos nas águas de abastecimento público por programas de distribuição de kits de higiene bucal apenas em datas comemorativas, entendendo que a educação em saúde é o único fator determinante para a erradicação da cárie na população.
- (C) A política prevê a inserção de Equipes de Saúde Bucal na Estratégia Saúde da Família e a criação de Centros de Especialidades Odontológicas, visando garantir desde as ações de promoção e prevenção na atenção primária até procedimentos de maior complexidade na atenção secundária, articulados por um sistema de referência e contrarreferência.
- (D) O pilar estruturante determina a centralização de todos os procedimentos odontológicos, incluindo profilaxias e restaurações simples, em unidades hospitalares de grande porte, visando a otimização de recursos tecnológicos e a eliminação definitiva do atendimento odontológico dentro das unidades de saúde da família.

### Questão 25

O controle da cárie envolve a modificação de fatores de risco, incluindo a dieta. O Xilitol é um poliol frequentemente recomendado como substituto do açúcar. Assinale a alternativa correta sobre o mecanismo de ação específico do Xilitol sobre o *Streptococcus mutans*.

- (A) O Xilitol não é fermentado pelo *Streptococcus mutans* e, ao ser transportado para o interior da bactéria, consome energia metabólica sem produção de ácidos, prejudicando seu crescimento.
- (B) O Xilitol atua remineralizando o esmalte diretamente através da precipitação de cristais de sílica sobre a superfície dentária, formando uma barreira física impermeável aos ácidos.
- (C) O Xilitol é metabolizado rapidamente pelo *S. mutans* produzindo bases alcalinas que neutralizam o pH da placa, transformando o ambiente bucal em um meio estéril por 24 horas.
- (D) O Xilitol mata as bactérias cariogênicas por explosão osmótica imediata ao entrar em contato com a saliva, funcionando como um antibiótico de largo espectro sem efeitos colaterais.

### Questão 26

O entendimento do mecanismo de ação do flúor sofreu mudanças significativas nas últimas décadas, passando de uma visão sistêmica pré-eruptiva para uma ênfase na ação tópica constante. Sobre a dinâmica físico-química

do flúor na cavidade bucal, registre V, para as afirmativas verdadeiras, e F, para as falsas:

( ) O flúor presente no biofilme dental interfere na dinâmica de desmineralização e remineralização, inibindo a perda mineral quando o pH cai e ativando a reposição de cálcio e fosfato quando o pH sobe, formando fluorapatita ou fluoridroxiapatita.

( ) A formação de reservatórios de fluoreto de cálcio (CaF<sub>2</sub>) sobre a superfície do dente e no biofilme é fundamental após a aplicação tópica profissional, pois libera íons flúor lentamente durante os ataques ácidos subsequentes.

( ) A incorporação de flúor à rede cristalina do esmalte durante a amelogenese (pré-eruptiva) é o fator mais determinante para a proteção contra a cárie na vida adulta, tornando o uso de dentifícios fluoretados desnecessário.

( ) O flúor tópico em altas concentrações (vernizes e géis) elimina permanentemente as bactérias cariogênicas (*S. mutans*) da cavidade bucal, impedindo a recolonização bacteriana pelo resto da vida.

Após análise, assinale a alternativa que apresenta a sequência correta dos itens acima, de cima para baixo:

- (A) F, V, V, V.  
 (B) F, F, V, F.  
 (C) V, F, F, V.  
 (D) V, V, F, F.

### Questão 27

Na interpretação de radiografias periapicais da região de pré-molares e molares superiores, a sobreposição de estruturas anatômicas pode dificultar o diagnóstico. Assinale a alternativa correta que descreve a imagem radiopaca conhecida como "Y invertido de Ennis".

- (A) O Y invertido de Ennis é um artefato de processamento causado pela dobra do filme radiográfico dentro da boca do paciente, não correspondendo a nenhuma estrutura anatômica real.
- (B) O Y invertido de Ennis é uma imagem radiopaca resultante do cruzamento do assoalho da cavidade nasal com a parede anterior do seio maxilar, observada na região de caninos e pré-molares superiores.
- (C) O Y invertido de Ennis é uma fratura óssea comum na região do túber da maxila, aparecendo como uma linha radiolúcida em forma de Y após extrações traumáticas de terceiros molares.
- (D) O Y invertido de Ennis representa a calcificação da polpa no interior dos canais radiculares dos molares inferiores, indicando a necessidade de tratamento endodôntico cirúrgico.

### Questão 28

A confecção de restaurações provisórias é etapa

fundamental na reabilitação oral. Assinale a alternativa correta sobre as propriedades térmicas da resina acrílica (polimetilmetacrilato) durante a presa e os cuidados pulpares.

- (A) A resina acrílica absorve calor durante a presa (reação endotérmica), congelando a estrutura dental, o que exige o aquecimento do dente com um soprador térmico para garantir a polimerização completa.
- (B) A polimerização da resina acrílica é exotérmica, podendo liberar calor suficiente para causar injúria pulpar, sendo recomendada a remoção da provisória ou o resfriamento durante a presa.
- (C) A reação exotérmica ocorre apenas nas resinas bis-acrílicas, enquanto as resinas acrílicas convencionais (pó/líquido) não liberam calor, sendo seguras para deixar sobre o dente vital sem refrigeração por longos períodos.
- (D) O calor liberado pela resina acrílica é benéfico para a polpa, pois estimula a formação de dentina terciária reparadora imediata, não havendo necessidade de preocupação com a temperatura.

### Questão 29

O cálculo dental desempenha um papel importante na patogênese da doença periodontal como fator retentivo de biofilme. Analise as afirmativas a seguir sobre a composição e formação do cálculo:

I. O cálculo supragengival obtém seus sais minerais (cálcio e fosfato) principalmente da saliva, enquanto o cálculo subgengival deriva seus minerais do exsudato inflamatório (fluido crevicular gengival), o que explica sua coloração mais escura devido a pigmentos sanguíneos.

II. A estrutura cristalina do cálculo é composta predominantemente por hidroxiapatita, whitlockita de magnésio, fosfato octacálcico e brushita, variando as proporções conforme a idade do cálculo e a localização.

III. O cálculo dental é formado exclusivamente por restos alimentares calcificados, não contendo bactérias vivas ou mortas em sua estrutura interna ou externa, sendo um material inerte.

Está correto o que se afirma em:

- (A) I e II apenas.
- (B) I, II e III.
- (C) II e III apenas.
- (D) I e III apenas.

### Questão 30

A classificação das doenças periodontais de 2017 introduziu os conceitos de Estadiamento e Gradação para melhor definir a severidade e o risco de progressão da doença. Sobre os critérios específicos de Gradação (níveis A, B e C), registre V, para as afirmativas verdadeiras, e F, para as falsas:

(\_\_\_) O Grau C, que indica progressão rápida, é atribuído

quando a perda de inserção ou óssea radiográfica é maior ou igual a 2 mm em 5 anos, ou quando a relação perda óssea/idade é superior a 1,0, indicando destruição desproporcional ao biofilme.

(\_\_\_) A presença de fatores de risco como tabagismo (mais de 10 cigarros/dia) e diabetes não controlado (HbA1c > 7,0%) desloca automaticamente o diagnóstico para o Grau A, independentemente da taxa de perda óssea observada.

(\_\_\_) O Grau B pressupõe uma taxa moderada de progressão, onde a destruição é compatível com a quantidade de biofilme, apresentando uma perda óssea menor que 2 mm nos últimos 5 anos e relação perda/idade entre 0,25 e 1,0.

(\_\_\_) A determinação do Grau independe de biomarcadores ou da resposta ao tratamento prévio, baseando-se exclusivamente na profundidade de sondagem inicial no momento da primeira consulta do paciente.

Após análise, assinale a alternativa que apresenta a sequência correta dos itens acima, de cima para baixo:

- (A) V, F, V, F.
- (B) F, F, V, F.
- (C) V, V, F, V.
- (D) F, V, F, V.

### Questão 31

A Lei nº 8.080/1990 admite a participação da iniciativa privada no Sistema Único de Saúde em caráter complementar, como forma de assegurar a cobertura assistencial à população. Considerando esse contexto, analise as afirmativas abaixo.

I. A participação complementar dos serviços privados será formalizada mediante contrato ou convênio, observadas, a respeito, as normas de direito público.

II. Os critérios e valores para a remuneração de serviços e os parâmetros de cobertura assistencial serão estabelecidos pela direção nacional do Sistema Único de Saúde (SUS), aprovados no Conselho Nacional de Saúde.

III. Quando as suas disponibilidades forem insuficientes para garantir a cobertura assistencial à população de uma determinada área, o Sistema Único de Saúde (SUS) poderá recorrer aos serviços ofertados pela iniciativa privada.

É CORRETO o que se afirma em:

- (A) I, II e III.
- (B) I e III, apenas.
- (C) II, apenas.
- (D) I e II, apenas.

### Questão 32

A integralidade constitui um dos princípios doutrinários do Sistema Único de Saúde e expressa uma concepção

ampliada do cuidado em saúde. No que se refere a esse princípio, registre V para verdadeiro e F para falso nas afirmativas a seguir:

( ) Este princípio considera as pessoas como um todo, atendendo a todas as suas necessidades. Para isso, é importante a integração de ações, incluindo a promoção da saúde, a prevenção de doenças, o tratamento e a reabilitação.

( ) O princípio da integralidade limita-se à disponibilização de ações estritamente curativas no âmbito dos serviços de saúde, desconsiderando intervenções preventivas, promocionais ou de reabilitação.

( ) A integralidade afasta a necessidade de articulação do setor saúde com outras políticas públicas, restringindo-se às intervenções executadas exclusivamente no âmbito do SUS.

Assinale a alternativa que apresenta a sequência correta.

- (A) F, V, F.
- (B) F, V, V.
- (C) V, V, V.
- (D) V, F, F.

### Questão 33

No que se refere aos Princípios Organizativos do Sistema Único de Saúde (SUS), analise as afirmativas abaixo.

I. Os serviços de saúde devem ser organizados em níveis crescentes de complexidade, circunscritos a uma determinada área geográfica, planejados a partir de critérios epidemiológicos e com definição e conhecimento da população a ser atendida.

II. A regionalização é um processo de articulação entre os serviços que já existem, visando o comando unificado dos mesmos.

III. A hierarquização deve proceder à divisão de níveis de atenção e garantir formas de acesso a serviços que façam parte da complexidade requerida pelo caso, nos limites dos recursos disponíveis numa dada região.

É CORRETO o que se afirma em:

- (A) I e III, apenas.
- (B) I, II e III.
- (C) II, apenas.
- (D) I e II, apenas.

### Questão 34

O atendimento prestado nos serviços de saúde configura-se como eixo estruturante para a concretização do direito constitucional à saúde, exigindo organização capaz de assegurar acesso oportuno, continuidade assistencial e qualidade técnico-científica do cuidado ofertado aos usuários. No que diz respeito ao atendimento em serviços de saúde, registre V para

verdadeiro e F para falso nas afirmativas a seguir:

( ) O atendimento em saúde caracteriza-se pela execução de intervenções assistenciais isoladas e episódicas, desvinculadas do seguimento e da responsabilização contínua pelo usuário.

( ) O atendimento em serviços de saúde constitui atribuição exclusiva do profissional médico, não se estendendo às demais categorias da equipe multiprofissional.

( ) O atendimento em saúde ocorre de forma independente da organização do sistema de saúde e da articulação entre os diferentes pontos da rede assistencial.

Assinale a alternativa que apresenta a sequência correta, de cima para baixo.

- (A) F, V, F.
- (B) F, V, V.
- (C) V, V, V.
- (D) F, F, F.

### Questão 35

A gestão financeira do Sistema Único de Saúde envolve mecanismos de organização, controle social e fiscalização, de modo a assegurar a correta aplicação dos recursos públicos. Considerando o disposto no Art. 33 da Lei nº 8.080/1990, assinale a alternativa CORRETA.

- (A) A supervisão e o controle da execução financeira do Sistema Único de Saúde constituem competência exclusiva do Poder Judiciário, não se estendendo a órgãos de controle administrativo ou instâncias de participação social.
- (B) Os recursos financeiros do Sistema Único de Saúde não estão vinculados às esferas federal, estadual, distrital ou municipal, podendo ser livremente redistribuídos entre os entes federativos.
- (C) Os recursos financeiros destinados ao Sistema Único de Saúde podem ser geridos e movimentados de forma discricionária pelos gestores públicos, prescindindo de qualquer mecanismo de controle social ou instância fiscalizatória colegiada.
- (D) Os recursos financeiros do Sistema Único de Saúde (SUS) serão depositados em conta especial, em cada esfera de sua atuação, e movimentados sob fiscalização dos respectivos Conselhos de Saúde.

### Questão 36

A Educação em Saúde configura-se como uma estratégia estruturante para a efetivação das ações de promoção da saúde, ao favorecer a conscientização crítica, a capacitação dos indivíduos e coletividades e a indução de mudanças sustentáveis de comportamento, orientadas à prevenção de doenças e à melhoria das condições de vida. Com relação a Educação em saúde, é CORRETO afirmar que:

- (A) A Educação em Saúde objetiva fomentar a conscientização crítica, a autonomia e a participação ativa dos sujeitos e das coletividades na tomada de decisões informadas sobre sua própria saúde.
- (B) A Educação em Saúde orienta-se exclusivamente para a modificação imediata de comportamentos individuais, desconsiderando os determinantes sociais e coletivos do processo saúde-doença.
- (C) A Educação em Saúde caracteriza-se como intervenção pontual e episódica, desvinculada das práticas cotidianas e da organização dos serviços de saúde.
- (D) A Educação em Saúde circunscreve-se à transmissão unidirecional de conteúdos técnico-científicos aos usuários, sem a necessidade de diálogo, problematização ou participação social.

### Questão 37

O atendimento em serviços de saúde deve ser organizado, humanizado e centrado nas necessidades dos usuários, garantindo acesso oportuno, acolhimento, escuta qualificada e respeito à dignidade da pessoa. Considerando esse contexto, é CORRETO afirmar que:

- (A) O atendimento em serviços de saúde deve restringir-se à execução de procedimentos clínicos, sendo desnecessárias ações de acolhimento, escuta qualificada ou estabelecimento de vínculo com o usuário.
- (B) O atendimento em serviços de saúde deve priorizar exclusivamente a resolução imediata da queixa apresentada, sendo dispensável a consideração do histórico do usuário, do contexto social e da continuidade do cuidado.
- (C) O atendimento em serviços de saúde deve ocorrer de forma integral e contínua, articulando ações de promoção, prevenção, tratamento e reabilitação, com coordenação do cuidado ao longo da rede de atenção.
- (D) O acolhimento no atendimento em saúde limita-se à triagem administrativa, não envolvendo escuta qualificada, avaliação de necessidades ou responsabilização pela demanda do usuário.

### Questão 38

A Constituição Federal de 1988 e a Lei nº 8.080/1990 estabeleceram os princípios que orientam a organização e o funcionamento do Sistema Único de Saúde (SUS), assegurando o direito à saúde como expressão da cidadania. Nesse contexto, o princípio que garante o acesso às ações e aos serviços de saúde a todas as pessoas, sem qualquer forma de discriminação, traduzindo a obrigação do Estado em ofertar atenção à saúde de maneira irrestrita, denomina-se:

- (A) Participação social.
- (B) Universalidade.
- (C) Descentralização.
- (D) Integralidade.

### Questão 39

O financiamento do SUS é garantido pelo orçamento da seguridade social, que deve reservar recursos suficientes para que o sistema cumpra suas finalidades. Além dos recursos do orçamento da seguridade social, o SUS pode contar com outras fontes de financiamento.

De acordo com o Art. 32. da Lei nº 8.080, de 19 de setembro de 1990, são considerados de outras fontes os recursos provenientes de:

- I. Rendas eventuais, inclusive comerciais e industriais.
- II. Ajuda, contribuições, doações e donativos.
- III. Alienações patrimoniais e rendimentos de capital.

É CORRETO o que se afirma em:

- (A) II, apenas.
- (B) I, II e III.
- (C) I e III, apenas.
- (D) I e II, apenas.

### Questão 40

A Educação em Saúde é uma estratégia fundamental dentro do SUS, pois contribui diretamente para que as pessoas compreendam melhor sua saúde, adotem práticas mais saudáveis e previnam doenças, o que impacta positivamente a qualidade de vida da população. Considerando esse contexto, registre V, para verdadeiro, e F, para falso, nas afirmativas a seguir:

(\_\_\_) A Educação em Saúde, enquanto processo contínuo e participativo, busca promover a conscientização sobre os determinantes da saúde, estimular comportamentos saudáveis e contribuir para a equidade em saúde.

(\_\_\_) O empoderamento dos indivíduos, por meio da aquisição de conhecimentos e habilidades para a tomada de decisões informadas sobre o bem-estar físico, mental e social, é um dos objetivos da Educação em Saúde no SUS.

(\_\_\_) A efetividade da Educação em Saúde no SUS independe da disponibilidade de recursos, infraestrutura adequada e acesso equitativo aos serviços de saúde.

Assinale a alternativa que apresenta a sequência correta, de cima para baixo.

- (A) V, V, F.
- (B) F, V, F.
- (C) V, V, V.
- (D) F, F, F.

**RASCUNHO NÃO DESTAQUE**