

EDITAL Nº 001/2025 DO CONCURSO
PÚBLICO UNIFICADO PARA O MUNICÍPIO
DE SÃO JOSÉ DO CAMPESTRE (RN)

MUNICÍPIO DE SÃO JOSÉ DO
CAMPESTRE (RN)

EDUCADOR FÍSICO

MANHÃ

Atenção: Fraudar ou tentar fraudar Concursos Públicos é Crime previsto no art. 311-A do Código Penal.

ORIENTAÇÕES IMPORTANTES AO CANDIDATO:

1. Conferência de documentos:

- ✓ Verifique seu nome, número do documento e número de inscrição em todos os materiais entregues.
- ✓ Confira o Caderno de Questões quanto a falhas de impressão ou numeração.

2. Cumprimento das normas:

- ✓ O descumprimento de qualquer regra constante no Edital, Caderno de Questões ou Folha de Respostas poderá acarretar a eliminação do candidato.

3. Folha de Respostas:

- ✓ É o único documento válido para avaliação.
- ✓ Preencha corretamente o campo da assinatura.
- ✓ Assinale apenas uma alternativa por item.
- ✓ Utilize apenas caneta esferográfica azul ou preta.
- ✓ Devolva a Folha de Respostas preenchida e assinada ao fiscal.

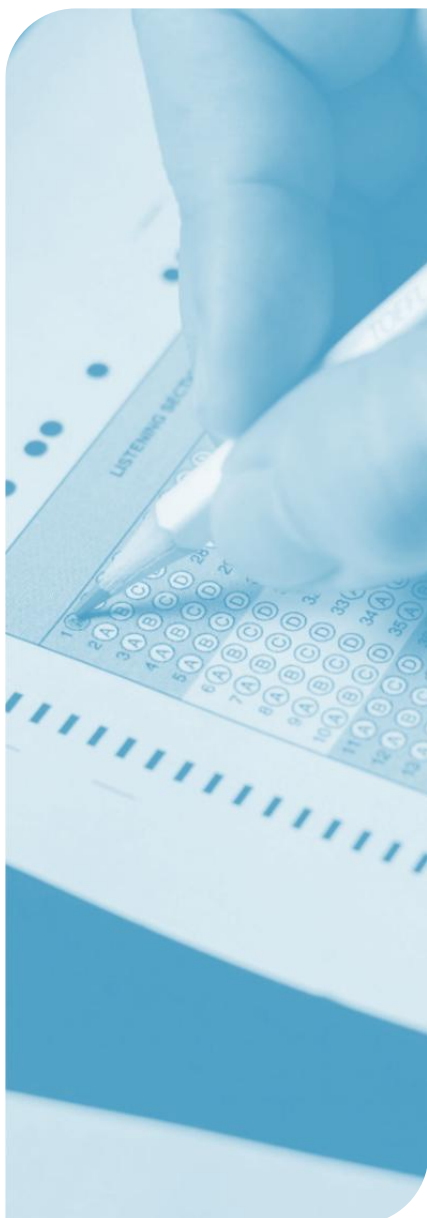
4. Divulgação de provas e gabaritos:

- ✓ Estarão disponíveis no site do Instituto IGEDUC (www.igeduc.org.br), conforme o Edital.

5. Condutas proibidas:

- ✓ Manusear o Caderno de Questões antes do horário oficial.
- ✓ Comunicar-se com outros candidatos durante a prova.
- ✓ Usar aparelhos eletrônicos de qualquer tipo.
- ✓ Anotar o gabarito fora da Folha de Respostas.

6. Salvo disposição em contrário no enunciado da questão, as questões de legislação deverão ser respondidas com base na versão vigente e mais atualizada de cada norma legal.



CONHECIMENTOS GERAIS

O texto seguinte servirá de base para responder às questões de 1 a 5.

Onda de calor: por que oito Estados do Brasil enfrentam alerta laranja por temperaturas extremas?

Uma combinação de fatores atmosféricos típicos do verão, intensificada neste fim de dezembro, explica por que uma ampla área do Centro-Sul do Brasil enfrenta um período prolongado de calor extremo. Desde o início da semana, regiões do Sudeste, além de partes do Sul e do Centro-Oeste, registram temperaturas muito acima da média, com persistência, quebra de recordes e aumento dos riscos à saúde.

O fenômeno é classificado como onda de calor, caracterizada pela manutenção de temperaturas significativamente superiores ao padrão por vários dias consecutivos. No episódio atual, o Instituto Nacional de Meteorologia emitiu um aviso de alerta laranja, indicando que os termômetros devem permanecer cerca de cinco graus acima da média climatológica em oito Estados.

O aspecto mais preocupante não é apenas o calor intenso em dias isolados, comum no verão, mas a sua continuidade. As temperaturas elevadas se mantêm inclusive durante a noite e a madrugada, dificultando a recuperação do organismo e ampliando o desconforto térmico. Capitais como São Paulo e Rio de Janeiro registraram marcas extremas, mas o calor intenso também se espalha pelo interior, atingindo áreas agrícolas e cidades de médio porte.

A principal explicação para essa onda de calor é a atuação de uma massa de ar quente e seco reforçada pela Alta Subtropical do Atlântico Sul, que funciona como um bloqueio atmosférico. Esse sistema impede o avanço de frentes frias e reduz a formação de chuvas organizadas, mantendo o ar quente sobre a região por vários dias. Com menos nuvens, há maior aquecimento durante o dia e menor perda de calor à noite.

O fato de o episódio ocorrer no início do verão potencializa seus efeitos, já que dezembro é historicamente quente em grande parte do país. Assim, condições naturalmente favoráveis ao calor são intensificadas, elevando ainda mais as temperaturas.

As áreas mais afetadas concentram-se no Sudeste, mas a influência da onda de calor avança sobre o Sul e o Centro-Oeste. Regiões afastadas do litoral sofrem mais, enquanto áreas costeiras contam com algum alívio da brisa marítima. No Norte e no Nordeste, o calor intenso não está diretamente ligado a esse sistema, embora haja risco de temporais em algumas áreas.

As autoridades alertam para riscos à saúde, como desidratação, exaustão térmica e agravamento de doenças cardiovasculares e respiratórias. A recomendação é reforçar a hidratação, evitar exposição ao sol nos horários mais quentes e procurar ambientes ventilados. A previsão indica que o calor deve persistir até o fim da semana, com possibilidade de alívio gradual

nos dias seguintes, à medida que o padrão atmosférico começa a mudar.

<https://www.bbc.com/portuguese/articles/cy9535jreyjo>. adaptado.

Questão 01

Com menos nuvens, há maior aquecimento durante o dia e menor perda de calor à noite.

Em relação à sintaxe do período, assinale a alternativa CORRETA.

- (A) O período é composto por coordenação sindética aditiva e elipse do verbo na segunda oração, preservando paralelismo sintático.
- (B) O período é composto por subordinação adverbial causal, uma vez que a segunda oração explica a causa da primeira de forma clara.
- (C) O período é composto por coordenação assindética, já que não há elemento conectivo explícito entre as duas orações que as liga.
- (D) O período é simples, pois apresenta apenas um verbo expresso e predicação única no desenvolvimento do enunciado proposto.

Questão 02

O calor deve persistir até o fim da semana, com possibilidade de alívio gradual nos dias seguintes, à medida que o padrão atmosférico "comece" a mudar.

O verbo destacado na frase encontra-se conjugado no:

- (A) Presente do indicativo, utilizado para indicar ação certa e factual em desenvolvimento contínuo no tempo atual.
- (B) Presente do subjuntivo, indica fato eventual ou hipótese relacionada à mudança do padrão atmosférico.
- (C) Imperativo afirmativo, usado para expressar ordem, pedido ou recomendação dirigida a um interlocutor implícito.
- (D) Futuro do subjuntivo, empregado para indicar um evento condicionado à realização de uma ação futura específica.

Questão 03

Regiões do Sudeste, além de partes do Sul e do Centro-Oeste, registram temperaturas muito acima da média, com persistência, quebra de recordes e aumento dos riscos "à" saúde.

Em relação ao emprego do sinal indicativo de crase, assinale a alternativa CORRETA.

- (A) O uso da crase decorre da regência direta do verbo "registram", que exige preposição antes de substantivos abstratos.
- (B) Ocorre a fusão da preposição "a", exigida pelo nome "riscos", com o artigo definido feminino que antecede o substantivo "saúde".

- (C) O acento grave indica apenas valor semântico de especificação, independentemente da presença simultânea de preposição e artigo.
- (D) A crase é facultativa, pois o substantivo "saúde" admite tanto artigo definido quanto a ausência dele, sem alteração sintática.

Questão 04

A leitura de textos informativos exige a identificação do tema central, bem como a compreensão das relações entre causas, efeitos e explicações apresentadas ao longo do desenvolvimento textual, sem se restringir a dados pontuais ou exemplos específicos.

De acordo com o assunto tratado, analise as afirmações a seguir e assinale a alternativa CORRETA.

- (A) O texto defende que o aumento das temperaturas extremas decorre única e exclusivamente de mudanças climáticas globais, sem relação com sistemas atmosféricos específicos a longo prazo.
- (B) O texto tem como foco principal a comparação entre diferentes regiões do país, destacando o comportamento climático do Norte e do Nordeste em oposição ao Sudeste e ao Centro-Sul do país.
- (C) O texto busca alertar a população para riscos à saúde, apresentando recomendações preventivas como seu objetivo principal, relegando a explicação climática a um plano secundário.
- (D) O texto explica a ocorrência de uma onda de calor no Centro-Sul do Brasil a partir da atuação de fatores atmosféricos que favorecem a persistência de temperaturas acima da média.

Questão 05

No episódio atual, o Instituto Nacional de Meteorologia emitiu um aviso "de alerta laranja".

Sintaticamente, o termo destacado trata-se de:

- (A) Aposto especificativo, por renomear o substantivo "aviso" e explicitar seu significado no contexto do período.
- (B) Objeto indireto, exigido pela regência do verbo "emitir" e associado diretamente ao predicado verbal.
- (C) Complemento nominal, ligado ao substantivo "aviso" por preposição, especificando e completando o sentido desse nome.
- (D) Adjunto adnominal, por apresentar valor descritivo acessório e indicar apenas uma característica eventual do substantivo.

Questão 06

No Microsoft Excel (versões a partir do Excel 2016), diversas funcionalidades permitem o tratamento, a análise e a visualização de dados de forma eficiente. Considerando recursos amplamente utilizados em ambiente corporativo, analise as afirmativas a seguir.

- I. O recurso Tabela permite aplicar filtros automáticos e

garante que fórmulas inseridas em uma coluna sejam replicadas automaticamente para as demais linhas dessa coluna.

II. A função PROCV, quando utilizada com o argumento de correspondência aproximada (VERDADEIRO ou 1), retorna resultados corretos independentemente da ordenação da coluna de busca.

III. As Tabelas Dinâmicas possibilitam a alteração do cálculo dos campos de valores, permitindo operações como soma, média, contagem e percentual do total geral.

IV. A função SEERRO pode ser empregada para substituir mensagens de erro por valores definidos pelo usuário, contribuindo para maior clareza na apresentação dos resultados.

V. O uso de formatação condicional baseada em fórmulas impede que o conteúdo das células seja alterado posteriormente.

Assinale a alternativa CORRETA:

- (A) Apenas as afirmativas II, III e V são verdadeiras.
- (B) Apenas as afirmativas I, III e IV são verdadeiras.
- (C) Apenas as afirmativas I, III, IV e V são verdadeiras.
- (D) Apenas as afirmativas I, II, IV e V são verdadeiras.

Questão 07

Em um ambiente corporativo, é comum que os usuários trabalhem diariamente com ferramentas como Excel, Word, Windows e serviços baseados na Internet. Com base em funcionalidades e conceitos amplamente utilizados nessas plataformas, avalie as afirmativas a seguir:

I. No Microsoft Excel, referências absolutas permitem que determinados endereços de células permaneçam fixos mesmo quando a fórmula é copiada para outras posições da planilha.

II. No Microsoft Word, o uso de estilos, especialmente os estilos de título, facilita a padronização do documento e possibilita a criação automática de um sumário.

III. No Windows, em sua configuração padrão, ao excluir um arquivo por meio do comando Excluir, sem o uso de combinações de teclas ou configurações especiais, o arquivo é enviado para a Lixeira, de onde pode ser recuperado enquanto não for removido definitivamente.

IV. O uso de redes Wi-Fi públicas, mesmo quando o site acessado utiliza o protocolo HTTPS, dispensa a adoção de medidas adicionais de segurança por parte do usuário.

V. A autenticação em dois fatores aumenta a segurança das contas on-line ao exigir mais de um elemento para confirmar a identidade do usuário.

Assinale a alternativa correta:

- (A) Apenas as afirmativas II, III, IV e V são verdadeiras.
- (B) Apenas as afirmativas I, II e III são verdadeiras.

- (C) As afirmativas I, II, III, IV e V são verdadeiras.
(D) Apenas as afirmativas I, II, III e V são verdadeiras.

Questão 08

No ambiente do sistema operacional Microsoft Windows (Windows 10 e 11), considerando a configuração padrão do sistema, sem políticas de grupo ou ajustes avançados de segurança personalizados, diversos componentes atuam de forma integrada para garantir segurança, gerenciamento de recursos e administração do sistema. Nesse contexto, assinale a alternativa CORRETA.

- (A) O Gerenciador de Tarefas limita-se à visualização de processos ativos, não oferecendo recursos relacionados à análise de desempenho ou inicialização do sistema.
(B) O sistema de arquivos NTFS permite a atribuição de permissões de acesso a arquivos e pastas, o uso de criptografia por meio do EFS, e a definição de cotas de disco por usuário.
(C) O Registro do Windows é utilizado apenas durante a instalação do sistema operacional, não sendo empregado de forma recorrente após esse processo.
(D) O Controle de Conta de Usuário (UAC) exige confirmação para a execução de aplicações com privilégios administrativos, mesmo quando o usuário pertence ao grupo Administradores, não permitindo a elevação automática de privilégios.

Questão 09

No Microsoft Word (versões a partir do Word 2016), há diversos recursos voltados à edição, formatação e revisão de documentos profissionais. Considerando o uso do aplicativo em sua configuração padrão, analise as assertivas a seguir e assinale V (verdadeira) ou F (falsa).

O uso de estilos no Word permite padronizar títulos e parágrafos, além de possibilitar a geração automática de sumários.

A funcionalidade Controlar Alterações registra edições realizadas no documento, mas impede que comentários sejam inseridos simultaneamente.

A quebra de seção pode ser utilizada para aplicar diferentes orientações de página em um mesmo documento.

O recurso Localizar e Substituir aceita o uso de caracteres curinga, ampliando as possibilidades de busca por padrões textuais.

A inserção de notas de rodapé interfere diretamente na numeração automática das páginas do documento.

A proteção de documento permite restringir tipos específicos de edição, como formatação ou inserção de conteúdo, conforme a configuração definida pelo autor.

Assinale a alternativa que apresenta a sequência CORRETA de V(verdadeiro) e F (falso) de cima para baixo:

- (A) V, F, V, V, F, V.

(B) F, F, V, V, V, F.

(C) V, F, F, V, F, V.

(D) V, V, F, V, F, V.

Questão 10

A segurança na Internet envolve práticas, tecnologias e comportamentos destinados à proteção de informações, sistemas e usuários. Considerando situações comuns no uso de serviços digitais e redes de computadores, analise as assertivas a seguir e assinale V (verdadeira) ou F (falsa).

O uso de autenticação em dois fatores adiciona uma camada extra de proteção ao exigir, além da senha, um segundo elemento de verificação.

Mensagens de phishing podem empregar links e endereços visuais semelhantes aos de sites legítimos para induzir o usuário ao erro.

Na criptografia de ponta a ponta (end-to-end), as chaves criptográficas são armazenadas e gerenciadas pelos servidores do provedor do serviço.

A manutenção de sistemas operacionais e aplicativos atualizados contribui para a redução de vulnerabilidades exploráveis por atacantes.

O uso de senha em redes Wi-Fi públicas, por si só, é suficiente para assegurar a confidencialidade das informações transmitidas, independentemente do tipo de criptografia empregado ou de outras medidas de proteção.

O uso de certificados digitais em conexões HTTPS auxilia na verificação da identidade do site acessado e na proteção dos dados transmitidos.

Assinale a alternativa que apresenta sequência CORRETA de V (verdadeira) e F (falsa) de cima para baixo.

(A) V, V, F, V, F, V.

(B) V, F, F, V, V, V.

(C) V, V, F, F, V, F.

(D) F, V, V, F, F, V.

Questão 11

O Código de Ética Profissional do Servidor Público estabelece parâmetros próprios de responsabilização ética. Considerando suas disposições expressas, sem considerar jurisprudência ou doutrina, assinale a alternativa CORRETA.

(A) A apuração ética exige, necessariamente, a prévia configuração de infração disciplinar, inexistindo autonomia da responsabilidade ética no âmbito da Administração Pública.

(B) A responsabilidade ética do servidor subsiste mesmo quando a conduta não configure ilícito administrativo, civil ou penal.

- (C) A responsabilidade ética extingue-se automaticamente com o término do vínculo funcional, não subsistindo qualquer efeito ou análise ética após o desligamento do servidor.
- (D) O Código de Ética aplica-se apenas a atos praticados no exercício formal do cargo, não alcançando condutas relacionadas à função fora do ambiente institucional.

Questão 12

A Constituição Federal estabelece os fundamentos da República Federativa do Brasil e assegura direitos e garantias fundamentais. Considerando o texto constitucional, sem considerar jurisprudência ou doutrina, analise as afirmativas a seguir e preencha as lacunas utilizando "V" para verdadeiras e "F" para as falsas:

() A dignidade da pessoa humana constitui fundamento da República Federativa do Brasil.

() O poder emana do povo e é exercido exclusivamente por meio de representantes eleitos.

() Todos são iguais perante a lei, sem distinção de qualquer natureza.

Assinale a alternativa que contém a sequência CORRETA, de cima para baixo:

- (A) V, F, V.
(B) F, V, V.
(C) V, V, F.
(D) F, F, V.

Questão 13

O Código de Ética Profissional do Servidor Público Civil do Poder Executivo Federal estabelece princípios e deveres éticos que orientam a conduta funcional. À luz de suas disposições expressas, sem considerar jurisprudência ou doutrina, analise as afirmativas:

I. A dignidade, o decoro, o zelo, a eficácia e a consciência dos princípios morais são primados maiores que devem nortear o servidor público.

II. O servidor público não poderá jamais desprezar o elemento ético de sua conduta.

III. A função pública deve ser tida como exercício profissional que se restringe ao horário de expediente e às atribuições formais do cargo, não se integrando à vida particular do servidor público.

IV. A cortesia, a boa vontade, o cuidado e o tempo dedicados ao serviço público caracterizam o esforço pela disciplina.

Está CORRETO o que se afirma em:

- (A) I, II, III e IV.
(B) II e III, apenas.
(C) I, II e IV, apenas.
(D) I, III e IV, apenas.

Questão 14

Segundo o Código de Ética Profissional do Servidor Público Civil do Poder Executivo Federal, sem considerar jurisprudência ou doutrina, a atuação funcional deve observar valores expressamente previstos. Assinale a alternativa CORRETA.

- (A) A observância dos deveres éticos pode ser relativizada diante de dificuldades administrativas.
- (B) Toda ausência injustificada do servidor de seu local de trabalho é fator de desmoralização do serviço público, o que quase sempre conduz à desordem nas relações humanas.
- (C) O dever de zelo limita-se ao cumprimento estritamente técnico e formal das atribuições previstas para o cargo ocupado, não abrangendo a postura ética ou o cuidado com o interesse público.
- (D) A urbanidade restringe-se exclusivamente às relações hierárquicas internas da Administração Pública, não alcançando o atendimento ao cidadão nem as interações externas decorrentes do exercício da função pública, as quais podem ser conduzidas segundo critérios discricionários do servidor.

Questão 15

O art. 5º da Constituição Federal assegura direitos e garantias fundamentais na relação entre o cidadão e o Estado. Com base em seu texto literal, sem considerar jurisprudência ou doutrina, assinale a alternativa CORRETA.

- (A) O direito de petição é restrito aos cidadãos brasileiros natos, não sendo admitido o seu exercício por estrangeiros ou por brasileiros naturalizados perante os Poderes Públicos.
- (B) O exercício do direito de petição pode ser condicionado à demonstração de interesse econômico direto.
- (C) O direito de petição depende de regulamentação infraconstitucional específica para produzir efeitos jurídicos, não sendo plenamente exercitável apenas com base no texto constitucional.
- (D) É assegurado o direito de petição aos Poderes Públicos, independentemente do pagamento de taxas, em defesa de direitos ou contra ilegalidades.

CONHECIMENTOS ESPECÍFICOS

Questão 16

A fisiologia do comportamento sedentário difere da fisiologia da inatividade física. Sobre os mecanismos moleculares ativados pelo tempo prolongado na posição sentada, registre V, para as afirmativas verdadeiras, e F, para as falsas:

() O comportamento sedentário prolongado causa uma supressão rápida e específica da atividade da Lipoproteína Lipase (LPL) nos músculos posturais inativos (pernas), reduzindo a captação de triglicerídeos

e HDL-colesterol, independentemente do exercício realizado em outro horário.

() Ficar sentado por longos períodos aumenta a sensibilidade à insulina, pois o repouso muscular permite que os receptores de membrana se regenerem, facilitando a entrada de glicose na célula sem esforço.

() As pausas ativas (quebrar o tempo sentado) são ineficazes para mitigar os riscos metabólicos, sendo necessário realizar pelo menos 60 minutos de exercício vigoroso contínuo para reverter os efeitos de 1 hora sentado.

() A inatividade dos músculos antigravitacionais durante o tempo sentado reduz a expressão de transportadores de glicose (GLUT-4), contribuindo para a hiperglicemia pós-prandial e risco de diabetes tipo 2.

Após análise, assinale a alternativa que apresenta a sequência correta dos itens acima, de cima para baixo:

- (A) V, F, F, V.
- (B) F, F, V, F.
- (C) V, V, F, V.
- (D) F, V, V, F.

Questão 17

A biogênese mitocondrial é uma das principais adaptações ao treinamento de endurance, mediada por complexas vias de sinalização celular. Sobre o papel do coativador transcricional PGC-1 α (Receptor Gama Ativado por Proliferador de Peroxissoma 1-alfa), registre V, para as afirmativas verdadeiras, e F, para as falsas:

() O PGC-1 α é considerado o "regulador mestre" da biogênese mitocondrial, sendo ativado por sensores de estresse energético como a AMPK (que detecta aumento de AMP) e a p38 MAPK (que responde ao cálcio e contração).

() O aumento da expressão de PGC-1 α induz a transformação das fibras musculares do tipo I (oxidativas) em fibras do tipo IIx (glicolíticas rápidas), diminuindo a capacidade de resistência à fadiga do atleta.

() O PGC-1 α coordena a expressão de genes nucleares e mitocondriais, resultando no aumento da densidade mitocondrial e na maior capacidade de oxidação de lipídios, poupando glicogênio durante o esforço submáximo.

() A suplementação com altas doses de antioxidantes (Vitaminas C e E) potencializa a ativação do PGC-1 α , pois elimina as espécies reativas de oxigênio (ROS) que são prejudiciais à sinalização celular da adaptação.

Após análise, assinale a alternativa que apresenta a sequência correta dos itens acima, de cima para baixo:

- (A) F, V, F, V.
- (B) F, F, V, V.
- (C) V, F, V, F.
- (D) V, V, F, F.

Questão 18

O consumo excessivo de oxigênio pós-exercício (EPOC) possui dois componentes distintos: o rápido e o lento, que refletem diferentes processos fisiológicos de recuperação. Assinale a alternativa correta que descreve os fatores fisiológicos predominantes responsáveis pelo "componente lento" do EPOC.

- (A) O componente lento do EPOC deve-se à inibição da lipólise pós-exercício, exigindo que o corpo consuma mais oxigênio para oxidar proteínas estruturais como fonte de energia para a reparação tecidual imediata.
- (B) O componente lento do EPOC é causado pela necessidade de reoxigenação da mioglobina no sangue e da hemoglobina no músculo, processos que ocorrem lentamente devido à baixa afinidade do oxigênio.
- (C) O componente lento do EPOC refere-se exclusivamente à restauração dos estoques de ATP e Fosfocreatina (CP) nos músculos esqueléticos, um processo que leva várias horas para ser completado após o exercício intenso.
- (D) O componente lento do EPOC relaciona-se à elevação da temperatura corporal, à remoção do lactato e à ação prolongada de hormônios como epinefrina e norepinefrina, que mantêm o metabolismo elevado.

Questão 19

A oxidação de ácidos graxos de cadeia longa (Beta-oxidação) ocorre na matriz mitocondrial, mas requer um sistema de transporte específico para atravessar a membrana mitocondrial interna. Assinale a alternativa correta sobre a enzima reguladora responsável por esse transporte e seu principal inibidor metabólico.

- (A) A Carnitina Palmitoiltransferase I (CPT-I) permite a entrada de ácidos graxos na mitocôndria e é inibida pelo Malonil-CoA.
- (B) A enzima Citrato Sintase transporta as gorduras para dentro da mitocôndria, sendo inibida pelo excesso de oxigênio disponível, favorecendo o metabolismo anaeróbio.
- (C) A enzima Acil-CoA Desidrogenase realiza o transporte através da membrana, sendo inibida pelo lactato sanguíneo, o que explica a redução da queima de gordura em altas intensidades.
- (D) A enzima lipase hormônio-sensível (LHS) transporta os ácidos graxos para a matriz, sendo inibida pelo acúmulo de Acetil-CoA gerado pelo ciclo de Krebs durante o exercício intenso.

Questão 20

A Periodização em Blocos, proposta por autores como Verkhoshansky e Issurin, difere dos modelos tradicionais ao focar em cargas concentradas. Analise as afirmativas a seguir sobre o "Efeito Residual" no treinamento em blocos:

I. O Efeito Residual refere-se à retenção das adaptações de uma capacidade motora (ex: força máxima) após a cessação do seu treinamento específico, permitindo que o atleta treine outra capacidade (ex: potência) enquanto mantém a anterior.

II. O modelo de blocos baseia-se na premissa de que o efeito residual da resistência aeróbia é muito curto (apenas 2 dias), exigindo que ela seja treinada diariamente em volumes máximos junto com a força para não ser perdida.

III. A sequenciação correta dos blocos depende do conhecimento da duração dos efeitos residuais; por exemplo, a força máxima possui um residual mais longo que a resistência de velocidade, devendo precedê-la no ciclo.

Está correto o que se afirma em:

- (A) II apenas.
- (B) I e II apenas.
- (C) I e III apenas.
- (D) I, II e III.

Questão 21

A Teoria dos Sistemas Dinâmicos aplicada ao desenvolvimento motor sugere que novos padrões de movimento emergem da auto-organização de subsistemas, sem uma instrução prévia rígida do sistema nervoso central. Sobre os conceitos de "estado atrator" e "transição de fase" nesta abordagem, registre V, para as afirmativas verdadeiras, e F, para as falsas:

() Os estados atratores são padrões de comportamento preferidos e estáveis que o sistema tende a adotar, apresentando alta estabilidade e eficiência energética, exigindo uma perturbação significativa para que ocorra uma mudança para um novo padrão.

() A transição de fase ocorre de forma linear e previsível, onde o comportamento motor muda gradualmente na mesma proporção que a variável de controle (ex: velocidade) é alterada, sem apresentar instabilidade ou flutuações.

() A instabilidade ou flutuação crítica no desempenho motor é um sinal necessário de que o sistema está pronto para abandonar um padrão antigo e reorganizar-se em um novo padrão de movimento mais complexo.

() A Teoria dos Sistemas Dinâmicos defende que o desenvolvimento motor é determinado exclusivamente pela maturação biológica do sistema nervoso central, sendo o ambiente um fator irrelevante para a emergência de novas habilidades.

Após análise, assinale a alternativa que apresenta a sequência correta dos itens acima, de cima para baixo:

- (A) V, F, V, F.
- (B) V, V, F, V.

(C) F, F, V, F.

(D) F, V, F, V.

Questão 22

O tecido muscular esquelético atua como um órgão endócrino, liberando miocinas com efeitos sistêmicos. Assinale a alternativa correta sobre o papel anti-inflamatório da Interleucina-6 (IL-6) liberada durante o exercício agudo, diferenciando-a da IL-6 da inflamação crônica.

- (A) A IL-6 muscular atua exclusivamente no cérebro, causando fadiga central imediata, não tendo nenhuma função metabólica ou imunológica na periferia do corpo.
- (B) A IL-6 liberada pelo músculo no exercício tem ação anti-inflamatória, inibindo citocinas pró-inflamatórias e estimulando mediadores anti-inflamatórios, ao contrário da IL-6 crônica.
- (C) A IL-6 não é produzida pelo músculo, sendo secretada apenas por macrófagos no tecido adiposo, portanto o aumento de IL-6 no exercício é sempre sinal de infecção bacteriana concomitante.
- (D) A IL-6 do exercício possui efeito altamente inflamatório, causando lesão tecidual sistêmica e febre, razão pela qual o exercício é contraindicado para pessoas com doenças autoimunes.

Questão 23

O ciclo da marcha humana é dividido em fases de apoio e balanço. Assinale a alternativa correta que descreve o evento biomecânico crítico que ocorre na subfase de "Resposta à Carga" (Loading Response).

- (A) A Resposta à Carga ocorre no meio do balanço, quando a perna passa pela outra perna de apoio, não havendo contato com o solo ou absorção de peso.
- (B) A Resposta à Carga ocorre logo após o contato inicial, envolvendo a aceitação do peso corporal, com flexão controlada do joelho para absorção do impacto e descida progressiva do pé ao solo.
- (C) A Resposta à Carga é a fase em que o pé perde contato com o solo, iniciando o balanço anterior com a flexão máxima do quadril para avançar o membro.
- (D) A Resposta à Carga caracteriza-se pela extensão total do joelho e do quadril, bloqueando as articulações para garantir rigidez máxima e impedir qualquer amortecimento de impacto.

Questão 24

O TGfU prioriza a compreensão tática e a tomada de decisão por meio de jogos modificados, permitindo que o aluno entenda a lógica do jogo antes do refinamento dos gestos técnicos.

- (A) O modelo foca exclusivamente no condicionamento físico dos alunos, utilizando o esporte apenas como meio para melhorar a aptidão cardiorrespiratória, sem se preocupar com a técnica ou a tática do jogo.
- (B) O TGfU prioriza o ensino da compreensão tática e da tomada de decisão através de jogos reduzidos e modificados antes do refinamento da técnica, partindo do princípio de que o aluno deve entender "o quê" e "porquê" fazer antes de aprender "como" fazer.
- (C) O TGfU defende que o aluno deve primeiro dominar perfeitamente os gestos técnicos isolados (passe, drible, chute) em filas, para somente depois ser introduzido às regras do jogo e à tática coletiva.
- (D) O TGfU elimina a figura do professor, permitindo que os alunos joguem livremente sem nenhuma intervenção pedagógica ou modificação de regras, baseando-se na auto-organização espontânea (rolar a bola).

Questão 25

A teoria do controle motor proposta por Nikolai Bernstein revolucionou a compreensão sobre como o sistema nervoso central gerencia movimentos complexos. Bernstein identificou um problema fundamental relacionado à quantidade excessiva de variáveis independentes que o sistema motor deve controlar para executar uma ação coordenada. Assinale a alternativa correta que define este problema central e a solução proposta pelo autor através das sinergias musculares.

- (A) O "Problema dos Graus de Liberdade" refere-se à necessidade de coordenar inúmeras articulações e músculos, sendo resolvido pelo congelamento temporário de articulações e posterior liberação, organizando-as em estruturas funcionais chamadas sinergias para reduzir a carga computacional do sistema nervoso central.
- (B) O "Problema dos Graus de Liberdade" trata da dificuldade de manter o equilíbrio estático em superfícies instáveis, cuja solução depende unicamente do sistema vestibular e da visão periférica para corrigir a postura corporal sem envolver o córtex motor.
- (C) O "Problema dos Graus de Liberdade" refere-se à limitação da amplitude de movimento causada pelo encurtamento dos sarcômeros, sendo solucionado através de alongamentos passivos que aumentam a viscoelasticidade muscular antes da execução da tarefa motora.
- (D) O "Problema dos Graus de Liberdade" descreve a incapacidade do sistema nervoso de gerar força muscular suficiente em movimentos rápidos, sendo resolvido exclusivamente pelo aumento do recrutamento de unidades motoras do tipo IIb para garantir a potência necessária.

Questão 26

A prescrição de exercícios para gestantes exige

cuidados com a hemodinâmica materno-fetal. Analise as afirmativas a seguir sobre a Síndrome da Hipotensão Supina:

I. A Síndrome da Hipotensão Supina ocorre quando a gestante (principalmente após o 1º trimestre) deita-se em decúbito dorsal, e o útero gravídico comprime a veia cava inferior, reduzindo o retorno venoso e o débito cardíaco.

II. Para evitar essa síndrome durante os exercícios de solo, recomenda-se evitar a posição supina prolongada ou utilizar uma elevação lateral do quadril (decúbito lateral esquerdo) para descomprimir a veia cava.

III. A hipotensão supina é benéfica para o feto, pois a redução do fluxo sanguíneo materno diminui a pressão na placenta, evitando o risco de hemorragia intracraniana fetal durante o exercício.

Está correto o que se afirma em:

- (A) II e III apenas.
- (B) I e III apenas.
- (C) I e II apenas.
- (D) I, II e III.

Questão 27

A regulação da glicólise é crucial para o fornecimento de energia durante exercícios de alta intensidade. A enzima Fosfofructoquinase-1 (PFK-1) atua como o principal ponto de controle alostérico desta via. Assinale a alternativa correta sobre os moduladores que inibem a atividade da PFK-1 durante o exercício.

- (A) A PFK-1 sofre inibição alostérica por concentrações elevadas de ATP e citrato, além da redução do pH intracelular, sinalizando estado energético elevado e limitando a velocidade da glicólise.
- (B) A atividade da PFK-1 é inibida pela presença de Frutose-2,6-bifosfato, que atua como um potente bloqueador da via glicolítica no músculo esquelético durante a contração muscular vigorosa.
- (C) A PFK-1 é inibida pelo aumento da temperatura intramuscular, pois o calor desnatura a enzima instantaneamente, impedindo a continuidade da produção de ATP anaeróbio.
- (D) A PFK-1 é inibida pelo aumento das concentrações de ADP e AMP, que indicam um estado de baixa energia celular, forçando a interrupção da glicólise para poupar glicose para o cérebro.

Questão 28

O Princípio da Reversibilidade (ou Destreinamento) dita que as adaptações fisiológicas são perdidas quando o estímulo cessa. Assinale a alternativa correta sobre a cinética de perda do VO_2 máx comparada à perda de força muscular em atletas bem treinados.

- (A) O destreino afeta apenas atletas iniciantes; atletas de elite mantêm suas adaptações fisiológicas (VO_2 máx e força) inalteradas por até 6 meses de inatividade total devido à memória muscular.
- (B) O VO_2 máx e a força muscular declinam na mesma velocidade e proporção, perdendo cerca de 50% da capacidade total na primeira semana de inatividade, devido à atrofia mitocondrial e sarcoplásmica simultânea.
- (C) O VO_2 máx apresenta queda mais rápida no destreino inicial, enquanto a força muscular tende a ser mantida por período relativamente mais prolongado.
- (D) A força muscular declina muito mais rápido que o VO_2 máx, pois a coordenação neural é perdida em 48 horas de inatividade, enquanto as mitocôndrias permanecem ativas por meses sem estímulo.

Questão 29

A teoria do "Flow" (Fluxo), desenvolvida por Mihaly Csikszentmihalyi, é fundamental para compreender a motivação intrínseca em atividades físicas e esportivas de lazer. Analise as afirmativas a seguir sobre as condições necessárias para atingir o estado de Flow:

I. O estado de Flow ocorre quando há um equilíbrio perfeito entre o desafio apresentado pela atividade e o nível de habilidade do praticante; se o desafio for muito alto para a habilidade, gera-se ansiedade, se for muito baixo, gera-se tédio.

II. Para atingir o Flow, é necessário que a atividade tenha metas claras e feedback imediato, permitindo que o indivíduo saiba a cada momento se sua ação está sendo eficaz, gerando uma fusão entre ação e consciência.

III. O estado de Flow caracteriza-se por uma autoconsciência exacerbada, onde o praticante fica excessivamente preocupado com o julgamento alheio e com a possibilidade de falha durante a execução do movimento.

Está correto o que se afirma em:

- (A) I e II apenas.
- (B) I e III apenas.
- (C) I, II e III.
- (D) II e III apenas.

Questão 30

Na análise cinética do movimento angular, a distribuição da massa em relação ao eixo de rotação é fundamental. Assinale a alternativa correta que define o "Momento de Inércia" e sua aplicação prática no controle da velocidade angular.

- (A) O Momento de Inércia refere-se à tendência do músculo de permanecer relaxado após uma contração, dificultando a realização de movimentos rápidos e explosivos em sequência.

- (B) O Momento de Inércia é a força que empurra o corpo para fora da curva, sendo diretamente proporcional à velocidade linear e inversamente proporcional ao atrito do solo.
- (C) O Momento de Inércia é constante e imutável para qualquer corpo humano, não podendo ser alterado pela mudança de postura ou posição dos membros durante o voo ou rotação.
- (D) O Momento de Inércia é a resistência do corpo à mudança do movimento angular, relacionada à massa e à sua distância do eixo de rotação.

Questão 31

O financiamento do SUS é garantido pelo orçamento da seguridade social, que deve reservar recursos suficientes para que o sistema cumpra suas finalidades. Além dos recursos do orçamento da seguridade social, o SUS pode contar com outras fontes de financiamento.

De acordo com o Art. 32. da Lei nº 8.080, de 19 de setembro de 1990, são considerados de outras fontes os recursos provenientes de:

- I. Rendas eventuais, inclusive comerciais e industriais.
- II. Ajuda, contribuições, doações e donativos.
- III. Alienações patrimoniais e rendimentos de capital.

É CORRETO o que se afirma em:

- (A) I, II e III.
- (B) II, apenas.
- (C) I e III, apenas.
- (D) I e II, apenas.

Questão 32

A Lei nº 8.080/1990 admite a participação da iniciativa privada no Sistema Único de Saúde em caráter complementar, como forma de assegurar a cobertura assistencial à população. Considerando esse contexto, analise as afirmativas abaixo.

I. A participação complementar dos serviços privados será formalizada mediante contrato ou convênio, observadas, a respeito, as normas de direito público.

II. Os critérios e valores para a remuneração de serviços e os parâmetros de cobertura assistencial serão estabelecidos pela direção nacional do Sistema Único de Saúde (SUS), aprovados no Conselho Nacional de Saúde.

III. Quando as suas disponibilidades forem insuficientes para garantir a cobertura assistencial à população de uma determinada área, o Sistema Único de Saúde (SUS) poderá recorrer aos serviços ofertados pela iniciativa privada.

É CORRETO o que se afirma em:

- (A) I, II e III.
- (B) II, apenas.
- (C) I e III, apenas.

(D) I e II, apenas.

Questão 33

O atendimento em serviços de saúde deve ser organizado, humanizado e centrado nas necessidades dos usuários, garantindo acesso oportuno, acolhimento, escuta qualificada e respeito à dignidade da pessoa. Considerando esse contexto, é CORRETO afirmar que:

- (A) O acolhimento no atendimento em saúde limita-se à triagem administrativa, não envolvendo escuta qualificada, avaliação de necessidades ou responsabilização pela demanda do usuário.
- (B) O atendimento em serviços de saúde deve restringir-se à execução de procedimentos clínicos, sendo desnecessárias ações de acolhimento, escuta qualificada ou estabelecimento de vínculo com o usuário.
- (C) O atendimento em serviços de saúde deve priorizar exclusivamente a resolução imediata da queixa apresentada, sendo dispensável a consideração do histórico do usuário, do contexto social e da continuidade do cuidado.
- (D) O atendimento em serviços de saúde deve ocorrer de forma integral e contínua, articulando ações de promoção, prevenção, tratamento e reabilitação, com coordenação do cuidado ao longo da rede de atenção.

Questão 34

A Educação em Saúde é uma estratégia fundamental dentro do SUS, pois contribui diretamente para que as pessoas compreendam melhor sua saúde, adotem práticas mais saudáveis e previnam doenças, o que impacta positivamente a qualidade de vida da população. Considerando esse contexto, registre V, para verdadeiro, e F, para falso, nas afirmativas a seguir:

() A Educação em Saúde, enquanto processo contínuo e participativo, busca promover a conscientização sobre os determinantes da saúde, estimular comportamentos saudáveis e contribuir para a equidade em saúde.

() O empoderamento dos indivíduos, por meio da aquisição de conhecimentos e habilidades para a tomada de decisões informadas sobre o bem-estar físico, mental e social, é um dos objetivos da Educação em Saúde no SUS.

() A efetividade da Educação em Saúde no SUS independe da disponibilidade de recursos, infraestrutura adequada e acesso equitativo aos serviços de saúde.

Assinale a alternativa que apresenta a sequência correta, de cima para baixo.

- (A) V, V, V.
- (B) F, F, F.
- (C) F, V, F.
- (D) V, V, F.

Questão 35

A Constituição Federal de 1988 e a Lei nº 8.080/1990 estabeleceram os princípios que orientam a organização e o funcionamento do Sistema Único de Saúde (SUS), assegurando o direito à saúde como expressão da cidadania. Nesse contexto, o princípio que garante o acesso às ações e aos serviços de saúde a todas as pessoas, sem qualquer forma de discriminação, traduzindo a obrigação do Estado em ofertar atenção à saúde de maneira irrestrita, denomina-se:

- (A) Integralidade.
- (B) Descentralização.
- (C) Participação social.
- (D) Universalidade.

Questão 36

A Educação em Saúde configura-se como uma estratégia estruturante para a efetivação das ações de promoção da saúde, ao favorecer a conscientização crítica, a capacitação dos indivíduos e coletividades e a indução de mudanças sustentáveis de comportamento, orientadas à prevenção de doenças e à melhoria das condições de vida. Com relação a Educação em saúde, é CORRETO afirmar que:

- (A) A Educação em Saúde objetiva fomentar a conscientização crítica, a autonomia e a participação ativa dos sujeitos e das coletividades na tomada de decisões informadas sobre sua própria saúde.
- (B) A Educação em Saúde circunscreve-se à transmissão unidirecional de conteúdos técnico-científicos aos usuários, sem a necessidade de diálogo, problematização ou participação social.
- (C) A Educação em Saúde orienta-se exclusivamente para a modificação imediata de comportamentos individuais, desconsiderando os determinantes sociais e coletivos do processo saúde-doença.
- (D) A Educação em Saúde caracteriza-se como intervenção pontual e episódica, desvinculada das práticas cotidianas e da organização dos serviços de saúde.

Questão 37

A gestão financeira do Sistema Único de Saúde envolve mecanismos de organização, controle social e fiscalização, de modo a assegurar a correta aplicação dos recursos públicos. Considerando o disposto no Art. 33 da Lei nº 8.080/1990, assinale a alternativa CORRETA.

- (A) Os recursos financeiros destinados ao Sistema Único de Saúde podem ser geridos e movimentados de forma discricionária pelos gestores públicos, prescindindo de qualquer mecanismo de controle social ou instância fiscalizatória colegiada.

- (B) Os recursos financeiros do Sistema Único de Saúde não estão vinculados às esferas federal, estadual, distrital ou municipal, podendo ser livremente redistribuídos entre os entes federativos.
- (C) A supervisão e o controle da execução financeira do Sistema Único de Saúde constituem competência exclusiva do Poder Judiciário, não se estendendo a órgãos de controle administrativo ou instâncias de participação social.
- (D) Os recursos financeiros do Sistema Único de Saúde (SUS) serão depositados em conta especial, em cada esfera de sua atuação, e movimentados sob fiscalização dos respectivos Conselhos de Saúde.

Questão 38

A integralidade constitui um dos princípios doutrinários do Sistema Único de Saúde e expressa uma concepção ampliada do cuidado em saúde. No que se refere a esse princípio, registre V para verdadeiro e F para falso nas afirmativas a seguir:

() Este princípio considera as pessoas como um todo, atendendo a todas as suas necessidades. Para isso, é importante a integração de ações, incluindo a promoção da saúde, a prevenção de doenças, o tratamento e a reabilitação.

() O princípio da integralidade limita-se à disponibilização de ações estritamente curativas no âmbito dos serviços de saúde, desconsiderando intervenções preventivas, promocionais ou de reabilitação.

() A integralidade afasta a necessidade de articulação do setor saúde com outras políticas públicas, restringindo-se às intervenções executadas exclusivamente no âmbito do SUS.

Assinale a alternativa que apresenta a sequência correta.

- (A) V, V, V.
(B) V, F, F.
(C) F, V, V.
(D) F, V, F.

Questão 39

O atendimento prestado nos serviços de saúde configura-se como eixo estruturante para a concretização do direito constitucional à saúde, exigindo organização capaz de assegurar acesso oportuno, continuidade assistencial e qualidade técnico-científica do cuidado ofertado aos usuários. No que diz respeito ao atendimento em serviços de saúde, registre V para verdadeiro e F para falso nas afirmativas a seguir:

() O atendimento em saúde caracteriza-se pela execução de intervenções assistenciais isoladas e episódicas, desvinculadas do seguimento e da responsabilização contínua pelo usuário.

() O atendimento em serviços de saúde constitui atribuição exclusiva do profissional médico, não se

estendendo às demais categorias da equipe multiprofissional.

() O atendimento em saúde ocorre de forma independente da organização do sistema de saúde e da articulação entre os diferentes pontos da rede assistencial.

Assinale a alternativa que apresenta a sequência correta, de cima para baixo.

- (A) F, F, F.
(B) V, V, V.
(C) F, V, F.
(D) F, V, V.

Questão 40

No que se refere aos Princípios Organizativos do Sistema Único de Saúde (SUS), analise as afirmativas abaixo.

I. Os serviços de saúde devem ser organizados em níveis crescentes de complexidade, circunscritos a uma determinada área geográfica, planejados a partir de critérios epidemiológicos e com definição e conhecimento da população a ser atendida.

II. A regionalização é um processo de articulação entre os serviços que já existem, visando o comando unificado dos mesmos.

III. A hierarquização deve proceder à divisão de níveis de atenção e garantir formas de acesso a serviços que façam parte da complexidade requerida pelo caso, nos limites dos recursos disponíveis numa dada região.

É CORRETO o que se afirma em:

- (A) I e III, apenas.
(B) I e II, apenas.
(C) II, apenas.
(D) I, II e III.

RASCUNHO NÃO DESTAQUE