

EDITAL Nº 001/2025 DO CONCURSO
PÚBLICO UNIFICADO PARA O MUNICÍPIO
DE SÃO JOSÉ DO CAMPESTRE (RN)

MUNICÍPIO DE SÃO JOSÉ DO
CAMPESTRE (RN)

FONOAUDIÓLOGO

MANHÃ

Atenção: Fraudar ou tentar fraudar Concursos Públicos é Crime previsto no art. 311-A do Código Penal.

ORIENTAÇÕES IMPORTANTES AO CANDIDATO:

1. Conferência de documentos:

- ✓ Verifique seu nome, número do documento e número de inscrição em todos os materiais entregues.
- ✓ Confira o Caderno de Questões quanto a falhas de impressão ou numeração.

2. Cumprimento das normas:

- ✓ O descumprimento de qualquer regra constante no Edital, Caderno de Questões ou Folha de Respostas poderá acarretar a eliminação do candidato.

3. Folha de Respostas:

- ✓ É o único documento válido para avaliação.
- ✓ Preencha corretamente o campo da assinatura.
- ✓ Assinale apenas uma alternativa por item.
- ✓ Utilize apenas caneta esferográfica azul ou preta.
- ✓ Devolva a Folha de Respostas preenchida e assinada ao fiscal.

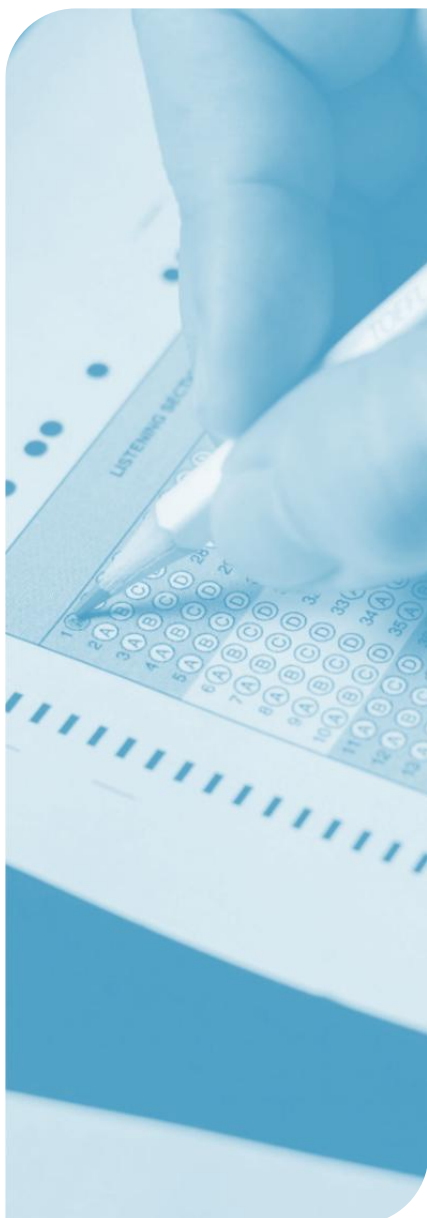
4. Divulgação de provas e gabaritos:

- ✓ Estarão disponíveis no site do Instituto IGEDUC (www.igeduc.org.br), conforme o Edital.

5. Condutas proibidas:

- ✓ Manusear o Caderno de Questões antes do horário oficial.
- ✓ Comunicar-se com outros candidatos durante a prova.
- ✓ Usar aparelhos eletrônicos de qualquer tipo.
- ✓ Anotar o gabarito fora da Folha de Respostas.

6. Salvo disposição em contrário no enunciado da questão, as questões de legislação deverão ser respondidas com base na versão vigente e mais atualizada de cada norma legal.



CONHECIMENTOS GERAIS

O texto seguinte servirá de base para responder às questões de 1 a 5.

Onda de calor: por que oito Estados do Brasil enfrentam alerta laranja por temperaturas extremas?

Uma combinação de fatores atmosféricos típicos do verão, intensificada neste fim de dezembro, explica por que uma ampla área do Centro-Sul do Brasil enfrenta um período prolongado de calor extremo. Desde o início da semana, regiões do Sudeste, além de partes do Sul e do Centro-Oeste, registram temperaturas muito acima da média, com persistência, quebra de recordes e aumento dos riscos à saúde.

O fenômeno é classificado como onda de calor, caracterizada pela manutenção de temperaturas significativamente superiores ao padrão por vários dias consecutivos. No episódio atual, o Instituto Nacional de Meteorologia emitiu um aviso de alerta laranja, indicando que os termômetros devem permanecer cerca de cinco graus acima da média climatológica em oito Estados.

O aspecto mais preocupante não é apenas o calor intenso em dias isolados, comum no verão, mas a sua continuidade. As temperaturas elevadas se mantêm inclusive durante a noite e a madrugada, dificultando a recuperação do organismo e ampliando o desconforto térmico. Capitais como São Paulo e Rio de Janeiro registraram marcas extremas, mas o calor intenso também se espalha pelo interior, atingindo áreas agrícolas e cidades de médio porte.

A principal explicação para essa onda de calor é a atuação de uma massa de ar quente e seco reforçada pela Alta Subtropical do Atlântico Sul, que funciona como um bloqueio atmosférico. Esse sistema impede o avanço de frentes frias e reduz a formação de chuvas organizadas, mantendo o ar quente sobre a região por vários dias. Com menos nuvens, há maior aquecimento durante o dia e menor perda de calor à noite.

O fato de o episódio ocorrer no início do verão potencializa seus efeitos, já que dezembro é historicamente quente em grande parte do país. Assim, condições naturalmente favoráveis ao calor são intensificadas, elevando ainda mais as temperaturas.

As áreas mais afetadas concentram-se no Sudeste, mas a influência da onda de calor avança sobre o Sul e o Centro-Oeste. Regiões afastadas do litoral sofrem mais, enquanto áreas costeiras contam com algum alívio da brisa marítima. No Norte e no Nordeste, o calor intenso não está diretamente ligado a esse sistema, embora haja risco de temporais em algumas áreas.

As autoridades alertam para riscos à saúde, como desidratação, exaustão térmica e agravamento de doenças cardiovasculares e respiratórias. A recomendação é reforçar a hidratação, evitar exposição ao sol nos horários mais quentes e procurar ambientes ventilados. A previsão indica que o calor deve persistir até o fim da semana, com possibilidade de alívio gradual

nos dias seguintes, à medida que o padrão atmosférico comece a mudar.

<https://www.bbc.com/portuguese/articles/cy9535jreyjo>. adaptado.

Questão 01

Regiões do Sudeste, além de partes do Sul e do Centro-Oeste, registram temperaturas muito acima da média, com persistência, quebra de recordes e aumento dos riscos "à" saúde.

Em relação ao emprego do sinal indicativo de crase, assinale a alternativa CORRETA.

- (A) O uso da crase decorre da regência direta do verbo "registram", que exige preposição antes de substantivos abstratos.
- (B) A crase é facultativa, pois o substantivo "saúde" admite tanto artigo definido quanto a ausência dele, sem alteração sintática.
- (C) O acento grave indica apenas valor semântico de especificação, independentemente da presença simultânea de preposição e artigo.
- (D) Ocorre a fusão da preposição "a", exigida pelo nome "riscos", com o artigo definido feminino que antecede o substantivo "saúde".

Questão 02

O calor deve persistir até o fim da semana, com possibilidade de alívio gradual nos dias seguintes, à medida que o padrão atmosférico "comece" a mudar.

O verbo destacado na frase encontra-se conjugado no:

- (A) Presente do subjuntivo, indica fato eventual ou hipótese relacionada à mudança do padrão atmosférico.
- (B) Presente do indicativo, utilizado para indicar ação certa e factual em desenvolvimento contínuo no tempo atual.
- (C) Imperativo afirmativo, usado para expressar ordem, pedido ou recomendação dirigida a um interlocutor implícito.
- (D) Futuro do subjuntivo, empregado para indicar um evento condicionado à realização de uma ação futura específica.

Questão 03

Com menos nuvens, há maior aquecimento durante o dia e menor perda de calor à noite.

Em relação à sintaxe do período, assinale a alternativa CORRETA.

- (A) O período é composto por coordenação assindética, já que não há elemento conectivo explícito entre as duas orações que as liga.
- (B) O período é composto por coordenação sindética aditiva e elipse do verbo na segunda oração, preservando paralelismo sintático.

- (C) O período é simples, pois apresenta apenas um verbo expresso e predicação única no desenvolvimento do enunciado proposto.
- (D) O período é composto por subordinação adverbial causal, uma vez que a segunda oração explica a causa da primeira de forma clara.

Questão 04

No episódio atual, o Instituto Nacional de Meteorologia emitiu um aviso "de alerta laranja".

Sintaticamente, o termo destacado trata-se de:

- (A) Objeto indireto, exigido pela regência do verbo "emitir" e associado diretamente ao predicado verbal.
- (B) Aposto especificativo, por renomear o substantivo "aviso" e explicitar seu significado no contexto do período.
- (C) Complemento nominal, ligado ao substantivo "aviso" por preposição, especificando e completando o sentido desse nome.
- (D) Adjunto adnominal, por apresentar valor descritivo acessório e indicar apenas uma característica eventual do substantivo.

Questão 05

A leitura de textos informativos exige a identificação do tema central, bem como a compreensão das relações entre causas, efeitos e explicações apresentadas ao longo do desenvolvimento textual, sem se restringir a dados pontuais ou exemplos específicos.

De acordo com o assunto tratado, analise as afirmações a seguir e assinale a alternativa CORRETA.

- (A) O texto busca alertar a população para riscos à saúde, apresentando recomendações preventivas como seu objetivo principal, relegando a explicação climática a um plano secundário.
- (B) O texto tem como foco principal a comparação entre diferentes regiões do país, destacando o comportamento climático do Norte e do Nordeste em oposição ao Sudeste e ao Centro-Sul do país.
- (C) O texto defende que o aumento das temperaturas extremas decorre única e exclusivamente de mudanças climáticas globais, sem relação com sistemas atmosféricos específicos a longo prazo.
- (D) O texto explica a ocorrência de uma onda de calor no Centro-Sul do Brasil a partir da atuação de fatores atmosféricos que favorecem a persistência de temperaturas acima da média.

Questão 06

No ambiente do sistema operacional Microsoft Windows (Windows 10 e 11), considerando a configuração padrão do sistema, sem políticas de grupo ou ajustes avançados de segurança personalizados, diversos componentes atuam de forma integrada para garantir segurança, gerenciamento de recursos e administração do sistema. Nesse contexto, assinale a alternativa CORRETA.

- (A) O Controle de Conta de Usuário (UAC) exige confirmação para a execução de aplicações com privilégios administrativos, mesmo quando o usuário pertence ao grupo Administradores, não permitindo a elevação automática de privilégios.
- (B) O sistema de arquivos NTFS permite a atribuição de permissões de acesso a arquivos e pastas, o uso de criptografia por meio do EFS, e a definição de cotas de disco por usuário.
- (C) O Registro do Windows é utilizado apenas durante a instalação do sistema operacional, não sendo empregado de forma recorrente após esse processo.
- (D) O Gerenciador de Tarefas limita-se à visualização de processos ativos, não oferecendo recursos relacionados à análise de desempenho ou inicialização do sistema.

Questão 07

No Microsoft Excel (versões a partir do Excel 2016), diversas funcionalidades permitem o tratamento, a análise e a visualização de dados de forma eficiente. Considerando recursos amplamente utilizados em ambiente corporativo, analise as afirmativas a seguir.

I. O recurso Tabela permite aplicar filtros automáticos e garante que fórmulas inseridas em uma coluna sejam replicadas automaticamente para as demais linhas dessa coluna.

II. A função PROCV, quando utilizada com o argumento de correspondência aproximada (VERDADEIRO ou 1), retorna resultados corretos independentemente da ordenação da coluna de busca.

III. As Tabelas Dinâmicas possibilitam a alteração do cálculo dos campos de valores, permitindo operações como soma, média, contagem e percentual do total geral.

IV. A função SEERRO pode ser empregada para substituir mensagens de erro por valores definidos pelo usuário, contribuindo para maior clareza na apresentação dos resultados.

V. O uso de formatação condicional baseada em fórmulas impede que o conteúdo das células seja alterado posteriormente.

Assinale a alternativa CORRETA:

- (A) Apenas as afirmativas I, III e IV são verdadeiras.
- (B) Apenas as afirmativas I, II, IV e V são verdadeiras.
- (C) Apenas as afirmativas I, III, IV e V são verdadeiras.
- (D) Apenas as afirmativas II, III e V são verdadeiras.

Questão 08

No Microsoft Word (versões a partir do Word 2016), há diversos recursos voltados à edição, formatação e revisão de documentos profissionais. Considerando o uso do aplicativo em sua configuração padrão, analise as assertivas a seguir e assinale V (verdadeira) ou F (falsa).

O uso de estilos no Word permite padronizar títulos e parágrafos, além de possibilitar a geração automática de sumários.

A funcionalidade Controlar Alterações registra edições realizadas no documento, mas impede que comentários sejam inseridos simultaneamente.

A quebra de seção pode ser utilizada para aplicar diferentes orientações de página em um mesmo documento.

O recurso Localizar e Substituir aceita o uso de caracteres curinga, ampliando as possibilidades de busca por padrões textuais.

A inserção de notas de rodapé interfere diretamente na numeração automática das páginas do documento.

A proteção de documento permite restringir tipos específicos de edição, como formatação ou inserção de conteúdo, conforme a configuração definida pelo autor.

Assinale a alternativa que apresenta a sequência CORRETA de V(verdadeiro) e F (falso) de cima para baixo:

(A) F, F, V, V, V, F.

(B) V, F, V, V, F, V.

(C) V, V, F, V, F, V.

(D) V, F, F, V, F, V.

Questão 09

Em um ambiente corporativo, é comum que os usuários trabalhem diariamente com ferramentas como Excel, Word, Windows e serviços baseados na Internet. Com base em funcionalidades e conceitos amplamente utilizados nessas plataformas, avalie as afirmativas a seguir:

I. No Microsoft Excel, referências absolutas permitem que determinados endereços de células permaneçam fixos mesmo quando a fórmula é copiada para outras posições da planilha.

II. No Microsoft Word, o uso de estilos, especialmente os estilos de título, facilita a padronização do documento e possibilita a criação automática de um sumário.

III. No Windows, em sua configuração padrão, ao excluir um arquivo por meio do comando Excluir, sem o uso de combinações de teclas ou configurações especiais, o arquivo é enviado para a Lixeira, de onde pode ser recuperado enquanto não for removido definitivamente.

IV. O uso de redes Wi-Fi públicas, mesmo quando o site acessado utiliza o protocolo HTTPS, dispensa a adoção de medidas adicionais de segurança por parte do usuário.

V. A autenticação em dois fatores aumenta a segurança das contas on-line ao exigir mais de um elemento para confirmar a identidade do usuário.

Assinale a alternativa correta:

(A) As afirmativas I, II, III, IV e V são verdadeiras.

(B) Apenas as afirmativas II, III, IV e V são verdadeiras.

(C) Apenas as afirmativas I, II, III e V são verdadeiras.

(D) Apenas as afirmativas I, II e III são verdadeiras.

Questão 10

A segurança na Internet envolve práticas, tecnologias e comportamentos destinados à proteção de informações, sistemas e usuários. Considerando situações comuns no uso de serviços digitais e redes de computadores, analise as assertivas a seguir e assinale V (verdadeira) ou F (falsa).

O uso de autenticação em dois fatores adiciona uma camada extra de proteção ao exigir, além da senha, um segundo elemento de verificação.

Mensagens de phishing podem empregar links e endereços visuais semelhantes aos de sites legítimos para induzir o usuário ao erro.

Na criptografia de ponta a ponta (end-to-end), as chaves criptográficas são armazenadas e gerenciadas pelos servidores do provedor do serviço.

A manutenção de sistemas operacionais e aplicativos atualizados contribui para a redução de vulnerabilidades exploráveis por atacantes.

O uso de senha em redes Wi-Fi públicas, por si só, é suficiente para assegurar a confidencialidade das informações transmitidas, independentemente do tipo de criptografia empregado ou de outras medidas de proteção.

O uso de certificados digitais em conexões HTTPS auxilia na verificação da identidade do site acessado e na proteção dos dados transmitidos.

Assinale a alternativa que apresenta sequência CORRETA de V (verdadeira) e F (falsa) de cima para baixo.

(A) V, V, F, V, F, V.

(B) F, V, V, F, F, V.

(C) V, F, F, V, V, V.

(D) V, V, F, F, V, F.

Questão 11

A Constituição Federal estabelece os fundamentos da República Federativa do Brasil e assegura direitos e garantias fundamentais. Considerando o texto constitucional, sem considerar jurisprudência ou doutrina, analise as afirmativas a seguir e preencha as lacunas utilizando "V" para verdadeiras e "F" para as falsas:

A dignidade da pessoa humana constitui fundamento da República Federativa do Brasil.

O poder emana do povo e é exercido exclusivamente por meio de representantes eleitos.

Todos são iguais perante a lei, sem distinção de qualquer natureza.

Assinale a alternativa que contém a sequência

CORRETA, de cima para baixo:

- (A) V, F, V.
- (B) V, V, F.
- (C) F, V, V.
- (D) F, F, V.

Questão 12

O Código de Ética Profissional do Servidor Público Civil do Poder Executivo Federal estabelece princípios e deveres éticos que orientam a conduta funcional. À luz de suas disposições expressas, sem considerar jurisprudência ou doutrina, analise as afirmativas:

I. A dignidade, o decoro, o zelo, a eficácia e a consciência dos princípios morais são primados maiores que devem nortear o servidor público.

II. O servidor público não poderá jamais desprezar o elemento ético de sua conduta.

III. A função pública deve ser tida como exercício profissional que se restringe ao horário de expediente e às atribuições formais do cargo, não se integrando à vida particular do servidor público.

IV. A cortesia, a boa vontade, o cuidado e o tempo dedicados ao serviço público caracterizam o esforço pela disciplina.

Está CORRETO o que se afirma em:

- (A) I, II e IV, apenas.
- (B) I, III e IV, apenas.
- (C) II e III, apenas.
- (D) I, II, III e IV.

Questão 13

Segundo o Código de Ética Profissional do Servidor Público Civil do Poder Executivo Federal, sem considerar jurisprudência ou doutrina, a atuação funcional deve observar valores expressamente previstos. Assinale a alternativa CORRETA.

- (A) O dever de zelo limita-se ao cumprimento estritamente técnico e formal das atribuições previstas para o cargo ocupado, não abrangendo a postura ética ou o cuidado com o interesse público.
- (B) Toda ausência injustificada do servidor de seu local de trabalho é fator de desmoralização do serviço público, o que quase sempre conduz à desordem nas relações humanas.
- (C) A urbanidade restringe-se exclusivamente às relações hierárquicas internas da Administração Pública, não alcançando o atendimento ao cidadão nem as interações externas decorrentes do exercício da função pública, as quais podem ser conduzidas segundo critérios discricionários do servidor.
- (D) A observância dos deveres éticos pode ser relativizada diante de dificuldades administrativas.

Questão 14

O Código de Ética Profissional do Servidor Público estabelece parâmetros próprios de responsabilização ética. Considerando suas disposições expressas, sem considerar jurisprudência ou doutrina, assinale a alternativa CORRETA.

- (A) O Código de Ética aplica-se apenas a atos praticados no exercício formal do cargo, não alcançando condutas relacionadas à função fora do ambiente institucional.
- (B) A apuração ética exige, necessariamente, a prévia configuração de infração disciplinar, inexistindo autonomia da responsabilidade ética no âmbito da Administração Pública.
- (C) A responsabilidade ética extingue-se automaticamente com o término do vínculo funcional, não subsistindo qualquer efeito ou análise ética após o desligamento do servidor.
- (D) A responsabilidade ética do servidor subsiste mesmo quando a conduta não configure ilícito administrativo, civil ou penal.

Questão 15

O art. 5º da Constituição Federal assegura direitos e garantias fundamentais na relação entre o cidadão e o Estado. Com base em seu texto literal, sem considerar jurisprudência ou doutrina, assinale a alternativa CORRETA.

- (A) O direito de petição depende de regulamentação infraconstitucional específica para produzir efeitos jurídicos, não sendo plenamente exercitável apenas com base no texto constitucional.
- (B) O direito de petição é restrito aos cidadãos brasileiros natos, não sendo admitido o seu exercício por estrangeiros ou por brasileiros naturalizados perante os Poderes Públicos.
- (C) O exercício do direito de petição pode ser condicionado à demonstração de interesse econômico direto.
- (D) É assegurado o direito de petição aos Poderes Públicos, independentemente do pagamento de taxas, em defesa de direitos ou contra ilegalidades.

CONHECIMENTOS ESPECÍFICOS

Questão 16

A fonologia estuda o sistema de sons da língua. Assinale a alternativa correta que identifica um Processo Fonológico Idiossincrático (não natural), que geralmente indica um transtorno fonológico mais severo ou desviante, diferindo dos processos de desenvolvimento típico.

- (A) A redução de encontro consonantal (ex: "prato" vira "pato") é um processo idiossincrático grave que nunca ocorre no desenvolvimento normal da linguagem infantil.

- (B) O uso de sons posteriores no lugar de anteriores, como a posteriorização (/t/ por /k/), caracteriza um processo fonológico idiossincrático incomum no desenvolvimento típico.
- (C) A simplificação de líquidas (ex: "milho" vira "mio") é um processo idiossincrático que exige intervenção cirúrgica no frênulo lingual.
- (D) A plosivização de fricativas (ex: "sapo" vira "tapo") é considerada um erro patológico exclusivo de crianças com perda auditiva, não sendo observada em crianças ouvintes durante a aquisição.

Questão 17

A Disfagia decorrente de alterações na coluna cervical pode ser subdiagnosticada. Assinale a alternativa correta sobre a influência da Hiperostose Esquelética Idiopática Difusa (DISH ou Doença de Forestier) na biomecânica da deglutição.

- (A) A DISH caracteriza-se pela atrofia dos músculos constritores da faringe, causando resíduos em valéculas, mas sem a presença de estruturas ósseas proeminentes que comprimam o trato digestivo.
- (B) A Doença de Forestier causa paralisia das pregas vocais por compressão do nervo laríngeo recorrente, resultando em aspiração silente sem obstrução mecânica do trânsito alimentar.
- (C) A presença de osteófitos cervicais anteriores, sobretudo entre C3 e C6, pode causar compressão mecânica da faringe ou esôfago, dificultando a deglutição.
- (D) Os osteófitos cervicais afetam apenas a fase oral da deglutição, impedindo o vedamento labial, mas não interferem no trânsito faríngeo ou na proteção de vias aéreas.

Questão 18

A imitanciometria avalia a mobilidade do sistema tímpano-ossicular. Assinale a alternativa correta sobre as grandezas físicas "Impedância" e "Admitância" e sua relação com as patologias de orelha média.

- (A) A Impedância e a Admitância são grandezas idênticas, e ambas aumentam na presença de efusão de orelha média (otite secretora), gerando curvas do tipo A.
- (B) O aumento da rigidez do sistema (fixação da cadeia) aumenta a admitância acústica, facilitando a passagem do som grave, resultando em timpanogramas com pico de alta amplitude.
- (C) A ruptura da cadeia ossicular aumenta a impedância do sistema, tornando a membrana timpânica mais rígida e difícil de mover, gerando uma curva plana (Tipo B).
- (D) Impedância é a oposição ao fluxo de energia acústica, enquanto Admitância é sua facilidade, sendo reduzida em quadros de rigidez e aumentada na descontinuidade ossicular.

Questão 19

A reabilitação vestibular baseia-se em mecanismos de neuroplasticidade para compensar déficits do equilíbrio. Assinale a alternativa correta que diferencia o mecanismo de "Habituação" do mecanismo de "Adaptação" no contexto da terapia.

- (A) A Habituação reduz a vertigem por exposição repetida ao estímulo provocador, enquanto a Adaptação ajusta o ganho do reflexo vestibulo-ocular para estabilizar a imagem retinal.
- (B) A Habituação ocorre instantaneamente após o primeiro exercício, enquanto a Adaptação exige meses de repouso absoluto para que o labirinto se regenere espontaneamente.
- (C) A Habituação é a substituição da função vestibular perdida por outras pistas sensoriais (visão e somatossensorial), enquanto a Adaptação é o uso de medicamentos sedativos labirínticos.
- (D) A Habituação e a Adaptação são sinônimos e referem-se ao fortalecimento muscular do pescoço para evitar a movimentação da cabeça que gera tontura.

Questão 20

A anquiloglossia pode impactar as funções estomatognáticas, exigindo avaliação criteriosa do frênulo lingual. Sobre os protocolos de avaliação e as implicações funcionais da anquiloglossia em neonatos e lactentes, registre V, para as afirmativas verdadeiras, e F, para as falsas:

(__) A avaliação do frênulo lingual deve considerar não apenas a anatomia (fixação), mas principalmente a função, observando se a restrição de movimento interfere na ordenha, na pega e na deglutição, podendo causar dor materna e desmame precoce.

(__) O Teste da Linguinha é obrigatório por lei, mas sua aplicação restringe-se a bebês com fissura labiopalatina, pois em recém-nascidos a termo a língua tem mobilidade total independentemente do frênulo.

(__) A presença de um frênulo lingual curto com inserção anteriorizada (próxima à ponta) sempre exige cirurgia imediata (frenotomia), mesmo que o bebê esteja mamando eficazmente e ganhando peso adequadamente.

(__) A manobra de elevação da língua durante o choro ou com o dedo enluvado é fundamental para visualizar a forma da ponta da língua, buscando sinais como o formato de coração ou a impossibilidade de elevação além do rebordo alveolar.

Após análise, assinale a alternativa que apresenta a sequência correta dos itens acima, de cima para baixo:

- (A) V, V, F, F.
- (B) V, F, F, V.
- (C) F, V, F, V.
- (D) F, F, V, V.

Questão 21

O modelo de dupla via (dual stream) da linguagem descreve o processamento dorsal e ventral. Assinale a alternativa correta sobre a anatomia e função do Fascículo Arqueado no hemisfério dominante.

- (A) O Fascículo Arqueado integra a via dorsal da linguagem, conectando as áreas de Wernicke e Broca, sendo essencial para a repetição de palavras e o mapeamento auditivo-motor.
- (B) O Fascículo Arqueado é uma estrutura do tronco encefálico que controla os movimentos da língua durante a deglutição, não tendo função no processamento cortical da linguagem.
- (C) O Fascículo Arqueado conecta o córtex visual ao hipocampo, sendo responsável exclusivamente pela memória visual de objetos, sem relação com a linguagem falada.
- (D) O Fascículo Arqueado faz parte da via ventral, conectando o lobo temporal ao lobo occipital, sendo responsável pelo processamento semântico e compreensão do significado das palavras.

Questão 22

A radioterapia em cabeça e pescoço gera sequelas tardias que impactam a função oral. Assinale a alternativa correta sobre a fisiopatologia do trismo induzido por radiação e a especificidade do tratamento fonoaudiológico.

- (A) A radioterapia provoca o relaxamento excessivo da musculatura elevadora da mandíbula, causando luxação recidivante da ATM, devendo o fonoaudiólogo indicar o uso de bandagens para manter a boca fechada.
- (B) O trismo em pacientes oncológicos é puramente psicossomático, decorrente do medo de abrir a boca e sentir dor, devendo ser tratado exclusivamente com psicoterapia.
- (C) O trismo é causado pelo edema agudo da mucosa jugal, sendo uma condição temporária que se resolve espontaneamente após o término da radioterapia, não necessitando de exercícios de abertura de boca.
- (D) O trismo radioterápico resulta de fibrose progressiva dos músculos mastigatórios e da articulação temporomandibular, exigindo intervenção precoce com exercícios de alongamento para preservar a abertura bucal.

Questão 23

O Espectro da Neuropatia Auditiva (ENA) apresenta um desafio particular para a Triagem Auditiva Neonatal Universal (TANU). Assinale a alternativa correta sobre o perfil de resultados nos exames de triagem que levanta a suspeita de Neuropatia Auditiva.

- (A) A Neuropatia Auditiva é caracterizada pela ausência tanto de EOA quanto de PEATE, sendo indistinguível da perda auditiva neurosensorial coclear comum nos exames de triagem inicial.
- (B) A suspeita de Neuropatia Auditiva ocorre quando há Emissões Otoacústicas presentes e PEATE ausente ou gravemente alterado, frequentemente com microfonismo coclear preservado.
- (C) O recém-nascido com Neuropatia Auditiva apresenta EOA ausentes e PEATE com morfologia de ondas normal, indicando integridade da via nervosa e lesão exclusiva nas células ciliadas externas.
- (D) O diagnóstico de Neuropatia Auditiva é confirmado quando o bebê passa na triagem com EOA e PEATE normais, mas falha no reflexo acústico estapediano, que deve ser realizado em todos os neonatos.

Questão 24

A Taquifemia, frequentemente confundida com a gagueira, é um distúrbio de fluência caracterizado por uma taxa de fala percebida como anormalmente rápida, irregular ou ambas. Considerando os aspectos diferenciais pouco explorados entre a gagueira do desenvolvimento e a taquifemia, assinale a alternativa correta sobre a consciência do falante e a monitoração.

- (A) O indivíduo com taquifemia apresenta disfluências típicas como prolongamentos tensos e bloqueios silenciosos, sendo a taxa de elocução lenta e monótona devido ao esforço cognitivo para encontrar as palavras.
- (B) A taquifemia é um distúrbio exclusivamente motor, sem componentes linguísticos ou cognitivos, onde a articulação é precisa e clara, mas a velocidade excede a capacidade de compreensão do ouvinte devido a uma lesão cerebelar.
- (C) A taquifemia caracteriza-se por uma excessiva autoconsciência e tensão muscular glótica, onde o falante evita palavras específicas e situações de fala devido ao medo de bloquear, agravando-se quando tenta controlar a velocidade.
- (D) Na taquifemia, o falante apresenta fala excessivamente rápida e irregular, com desfluências comuns e articulação imprecisa, além de autoconsciência e monitoramento da fala geralmente reduzidos ou inconsistentes.

Questão 25

O Vídeo Teste do Impulso Cefálico (vHIT) revolucionou a avaliação vestibular ao permitir a análise individualizada dos seis canais semicirculares. Analise as afirmativas a seguir sobre os parâmetros avaliados pelo vHIT e a fisiologia do Reflexo Vestíbulo-Ocular (RVO):

- I. O vHIT avalia o ganho do RVO em altas frequências de estimulação (movimentos rápidos de cabeça), permitindo detectar sacadas corretivas (cobertas e descobertas) que indicam hipofunção vestibular do canal testado.

II. As sacadas cobertas (covert saccades) ocorrem após o término do movimento da cabeça e são visíveis a olho nu pelo examinador, dispensando o uso de óculos com câmara de alta velocidade para sua detecção.

III. O ganho do RVO é calculado pela relação entre a velocidade do movimento dos olhos e a velocidade do movimento da cabeça; em indivíduos normais, esse ganho deve ser próximo de 1, indicando que o olho compensa o movimento da cabeça na mesma velocidade e direção oposta.

Está correto o que se afirma em:

- (A) II apenas.
- (B) I e II apenas.
- (C) I, II e III.
- (D) I e III apenas.

Questão 26

O mascaramento clínico é essencial para obter limiares auditivos reais. Analise as afirmativas a seguir sobre o "Dilema do Mascaramento" e a atenuação interaural:

I. O dilema do mascaramento ocorre em casos de perda auditiva condutiva ou mista bilateral moderada a severa, onde a quantidade de ruído necessária para mascarar a cóclea não testada excede a atenuação interaural, cruzando para a orelha testada (supermascaramento) antes de anular a orelha não testada.

II. A atenuação interaural para fones de inserção é significativamente menor (cerca de 10 dB) do que para fones supra-aurais, o que aumenta a frequência do dilema do mascaramento na prática clínica.

III. O platô de mascaramento é a faixa de intensidade do ruído onde o limiar da orelha testada permanece estável mesmo com o aumento do mascaramento na orelha não testada, confirmando o limiar real.

Está correto o que se afirma em:

- (A) II apenas.
- (B) I, II e III.
- (C) I e II apenas.
- (D) I e III apenas.

Questão 27

A Disfonia de Tensão Muscular (DTM) pode apresentar diferentes padrões de constrição laríngea supraglótica. Sobre a classificação de Morrison e Rammage para os padrões de tensão muscular, registre V, para as afirmativas verdadeiras, e F, para as falsas:

() O padrão tipo 1 caracteriza-se por uma fenda glótica posterior isométrica, decorrente do aumento do tônus do músculo cricoaritenóideo posterior, mantendo a glote posterior aberta durante a fonação.

() O padrão tipo 2 envolve a constrição lateral das pregas vestibulares (falsas cordas), que se aproximam da linha média durante a fonação, podendo encobrir parcialmente as pregas vocais verdadeiras.

() O padrão tipo 3 refere-se à constrição anteroposterior, onde há uma aproximação excessiva entre a epiglote e as aritenoides, reduzindo o espaço glótico no sentido longitudinal.

() A DTM nunca ocorre em pacientes com lesões estruturais (como nódulos), sendo um diagnóstico exclusivo de laringes anatomicamente normais, descartando-se a tensão secundária.

Após análise, assinale a alternativa que apresenta a sequência correta dos itens acima, de cima para baixo:

- (A) V, F, F, V.
- (B) V, V, V, F.
- (C) F, V, F, V.
- (D) F, F, V, F.

Questão 28

A Teoria Baseada no Uso (Usage-Based Theory), defendida por Michael Tomasello, contrapõe-se ao inatismo chomskyano. Analise as afirmativas a seguir sobre os mecanismos cognitivos gerais propostos por Tomasello para a aquisição da linguagem:

I. A aquisição da linguagem depende de duas habilidades cognitivas gerais da espécie humana: a leitura de intenções (atenção compartilhada) para compreender a função comunicativa, e a detecção de padrões (categorização/analogia) para abstrair as estruturas gramaticais a partir do input concreto.

II. A gramática é um módulo inato e específico da mente (Gramática Universal), que matura biologicamente independentemente da interação social ou da quantidade de fala ouvida pela criança.

III. As crianças começam aprendendo itens concretos e específicos (ilhas de verbos) e gradualmente constroem esquemas mais abstratos e complexos através da generalização do uso, e não pela aplicação de regras sintáticas inatas desde o início.

Está correto o que se afirma em:

- (A) I e III apenas.
- (B) II apenas.
- (C) I e II apenas.
- (D) I, II e III.

Questão 29

A inervação intrínseca da laringe é complexa e vital para a fonação e proteção. Sobre a inervação dos músculos laríngeos pelos ramos do nervo Vago (X par craniano), registre V, para as afirmativas verdadeiras, e F, para as falsas:

() O Nervo Laríngeo Recorrente (Inferior) é responsável pela inervação motora de todos os músculos intrínsecos da laringe (tireoaritenóideo, cricoaritenóideos lateral e posterior, interaritenóideos), exceto o músculo cricotireóideo.

() O músculo cricótireóideo, principal tensor das pregas vocais (agudos), é inervado pelo ramo externo do Nervo Laríngeo Superior.

() A anastomose de Galeno é uma conexão nervosa entre o ramo interno do nervo laríngeo superior (sensitivo) e o nervo laríngeo recorrente (motor), cuja função clínica ainda é debatida, mas pode explicar variações na sensibilidade laríngea.

() O Nervo Laríngeo Superior é exclusivamente sensitivo, não possuindo nenhum componente motor para a musculatura laríngea ou faríngea.

Após análise, assinale a alternativa que apresenta a sequência correta dos itens acima, de cima para baixo:

- (A) V, F, F, V.
- (B) V, V, V, F.
- (C) F, F, V, F.
- (D) F, V, F, V.

Questão 30

A Perda Auditiva Induzida por Ruído (PAIR) possui características audiométricas específicas relacionadas à tonotopia coclear. Assinale a alternativa correta que explica a fisiopatologia do entalhe audiométrico ("notch") frequentemente observado nas frequências de 3.000, 4.000 ou 6.000 Hz.

- (A) A perda auditiva começa em 8.000 Hz e progride para os graves, pois o ápice da cóclea é a região mais exposta à entrada da onda sonora pela janela redonda.
- (B) O entalhe deve-se à contração excessiva do músculo estapêdio, que protege as frequências graves mas colapsa a membrana basilar nas frequências agudas de 4 kHz.
- (C) O entalhe ocorre nessas frequências porque são as áreas da cóclea com menor vascularização (estria vascular), tornando-as mais suscetíveis à isquemia durante a exposição ao ruído de baixa frequência.
- (D) O entalhe audiométrico ocorre nessas frequências devido à ressonância do meato acústico externo, que amplifica sons entre 2 e 4 kHz, aumentando o estresse mecânico na região basal da cóclea correspondente.

Questão 31

O atendimento prestado nos serviços de saúde configura-se como eixo estruturante para a concretização do direito constitucional à saúde, exigindo organização capaz de assegurar acesso oportuno, continuidade assistencial e qualidade técnico-científica do cuidado ofertado aos usuários. No que diz respeito ao atendimento em serviços de saúde, registre V para verdadeiro e F para falso nas afirmativas a seguir:

() O atendimento em saúde caracteriza-se pela execução de intervenções assistenciais isoladas e episódicas, desvinculadas do seguimento e da responsabilização contínua pelo usuário.

() O atendimento em serviços de saúde constitui atribuição exclusiva do profissional médico, não se estendendo às demais categorias da equipe multiprofissional.

() O atendimento em saúde ocorre de forma independente da organização do sistema de saúde e da articulação entre os diferentes pontos da rede assistencial.

Assinale a alternativa que apresenta a sequência correta, de cima para baixo.

- (A) F, V, F.
- (B) F, V, V.
- (C) F, F, F.
- (D) V, V, V.

Questão 32

A Lei nº 8.080/1990 admite a participação da iniciativa privada no Sistema Único de Saúde em caráter complementar, como forma de assegurar a cobertura assistencial à população. Considerando esse contexto, analise as afirmativas abaixo.

I. A participação complementar dos serviços privados será formalizada mediante contrato ou convênio, observadas, a respeito, as normas de direito público.

II. Os critérios e valores para a remuneração de serviços e os parâmetros de cobertura assistencial serão estabelecidos pela direção nacional do Sistema Único de Saúde (SUS), aprovados no Conselho Nacional de Saúde.

III. Quando as suas disponibilidades forem insuficientes para garantir a cobertura assistencial à população de uma determinada área, o Sistema Único de Saúde (SUS) poderá recorrer aos serviços ofertados pela iniciativa privada.

É CORRETO o que se afirma em:

- (A) I e II, apenas.
- (B) I e III, apenas.
- (C) I, II e III.
- (D) II, apenas.

Questão 33

A Constituição Federal de 1988 e a Lei nº 8.080/1990 estabeleceram os princípios que orientam a organização e o funcionamento do Sistema Único de Saúde (SUS), assegurando o direito à saúde como expressão da cidadania. Nesse contexto, o princípio que garante o acesso às ações e aos serviços de saúde a todas as pessoas, sem qualquer forma de discriminação, traduzindo a obrigação do Estado em ofertar atenção à saúde de maneira irrestrita, denomina-se:

- (A) Participação social.
- (B) Descentralização.
- (C) Integralidade.

(D) Universalidade.

Questão 34

O financiamento do SUS é garantido pelo orçamento da seguridade social, que deve reservar recursos suficientes para que o sistema cumpra suas finalidades. Além dos recursos do orçamento da seguridade social, o SUS pode contar com outras fontes de financiamento.

De acordo com o Art. 32. da Lei nº 8.080, de 19 de setembro de 1990, são considerados de outras fontes os recursos provenientes de:

- I. Rendas eventuais, inclusive comerciais e industriais.
- II. Ajuda, contribuições, doações e donativos.
- III. Alienações patrimoniais e rendimentos de capital.

É CORRETO o que se afirma em:

- (A) I e II, apenas.
- (B) I, II e III.
- (C) II, apenas.
- (D) I e III, apenas.

Questão 35

A Educação em Saúde configura-se como uma estratégia estruturante para a efetivação das ações de promoção da saúde, ao favorecer a conscientização crítica, a capacitação dos indivíduos e coletividades e a indução de mudanças sustentáveis de comportamento, orientadas à prevenção de doenças e à melhoria das condições de vida. Com relação a Educação em saúde, é CORRETO afirmar que:

- (A) A Educação em Saúde orienta-se exclusivamente para a modificação imediata de comportamentos individuais, desconsiderando os determinantes sociais e coletivos do processo saúde-doença.
- (B) A Educação em Saúde circunscreve-se à transmissão unidirecional de conteúdos técnico-científicos aos usuários, sem a necessidade de diálogo, problematização ou participação social.
- (C) A Educação em Saúde objetiva fomentar a conscientização crítica, a autonomia e a participação ativa dos sujeitos e das coletividades na tomada de decisões informadas sobre sua própria saúde.
- (D) A Educação em Saúde caracteriza-se como intervenção pontual e episódica, desvinculada das práticas cotidianas e da organização dos serviços de saúde.

Questão 36

A Educação em Saúde é uma estratégia fundamental dentro do SUS, pois contribui diretamente para que as pessoas compreendam melhor sua saúde, adotem práticas mais saudáveis e previnam doenças, o que impacta positivamente a qualidade de vida da população. Considerando esse contexto, registre V, para verdadeiro, e F, para falso, nas afirmativas a seguir:

(___) A Educação em Saúde, enquanto processo contínuo e participativo, busca promover a conscientização sobre os determinantes da saúde, estimular comportamentos saudáveis e contribuir para a equidade em saúde.

(___) O empoderamento dos indivíduos, por meio da aquisição de conhecimentos e habilidades para a tomada de decisões informadas sobre o bem-estar físico, mental e social, é um dos objetivos da Educação em Saúde no SUS.

(___) A efetividade da Educação em Saúde no SUS independe da disponibilidade de recursos, infraestrutura adequada e acesso equitativo aos serviços de saúde.

Assinale a alternativa que apresenta a sequência correta, de cima para baixo.

- (A) F, V, F.
- (B) V, V, V.
- (C) F, F, F.
- (D) V, V, F.

Questão 37

No que se refere aos Princípios Organizativos do Sistema Único de Saúde (SUS), analise as afirmativas abaixo.

I. Os serviços de saúde devem ser organizados em níveis crescentes de complexidade, circunscritos a uma determinada área geográfica, planejados a partir de critérios epidemiológicos e com definição e conhecimento da população a ser atendida.

II. A regionalização é um processo de articulação entre os serviços que já existem, visando o comando unificado dos mesmos.

III. A hierarquização deve proceder à divisão de níveis de atenção e garantir formas de acesso a serviços que façam parte da complexidade requerida pelo caso, nos limites dos recursos disponíveis numa dada região.

É CORRETO o que se afirma em:

- (A) I e III, apenas.
- (B) I, II e III.
- (C) II, apenas.
- (D) I e II, apenas.

Questão 38

A gestão financeira do Sistema Único de Saúde envolve mecanismos de organização, controle social e fiscalização, de modo a assegurar a correta aplicação dos recursos públicos. Considerando o disposto no Art. 33 da Lei nº 8.080/1990, assinale a alternativa CORRETA.

- (A) Os recursos financeiros do Sistema Único de Saúde não estão vinculados às esferas federal, estadual, distrital ou municipal, podendo ser livremente redistribuídos entre os entes federativos.

- (B) Os recursos financeiros do Sistema Único de Saúde (SUS) serão depositados em conta especial, em cada esfera de sua atuação, e movimentados sob fiscalização dos respectivos Conselhos de Saúde.
- (C) A supervisão e o controle da execução financeira do Sistema Único de Saúde constituem competência exclusiva do Poder Judiciário, não se estendendo a órgãos de controle administrativo ou instâncias de participação social.
- (D) Os recursos financeiros destinados ao Sistema Único de Saúde podem ser geridos e movimentados de forma discricionária pelos gestores públicos, prescindindo de qualquer mecanismo de controle social ou instância fiscalizatória colegiada.
- (B) O atendimento em serviços de saúde deve restringir-se à execução de procedimentos clínicos, sendo desnecessárias ações de acolhimento, escuta qualificada ou estabelecimento de vínculo com o usuário.
- (C) O atendimento em serviços de saúde deve priorizar exclusivamente a resolução imediata da queixa apresentada, sendo dispensável a consideração do histórico do usuário, do contexto social e da continuidade do cuidado.
- (D) O atendimento em serviços de saúde deve ocorrer de forma integral e contínua, articulando ações de promoção, prevenção, tratamento e reabilitação, com coordenação do cuidado ao longo da rede de atenção.

Questão 39

A integralidade constitui um dos princípios doutrinários do Sistema Único de Saúde e expressa uma concepção ampliada do cuidado em saúde. No que se refere a esse princípio, registre V para verdadeiro e F para falso nas afirmativas a seguir:

() Este princípio considera as pessoas como um todo, atendendo a todas as suas necessidades. Para isso, é importante a integração de ações, incluindo a promoção da saúde, a prevenção de doenças, o tratamento e a reabilitação.

() O princípio da integralidade limita-se à disponibilização de ações estritamente curativas no âmbito dos serviços de saúde, desconsiderando intervenções preventivas, promocionais ou de reabilitação.

() A integralidade afasta a necessidade de articulação do setor saúde com outras políticas públicas, restringindo-se às intervenções executadas exclusivamente no âmbito do SUS.

Assinale a alternativa que apresenta a sequência correta.

- (A) V, V, V.
(B) F, V, F.
(C) F, V, V.
(D) V, F, F.

Questão 40

O atendimento em serviços de saúde deve ser organizado, humanizado e centrado nas necessidades dos usuários, garantindo acesso oportuno, acolhimento, escuta qualificada e respeito à dignidade da pessoa. Considerando esse contexto, é CORRETO afirmar que:

- (A) O acolhimento no atendimento em saúde limita-se à triagem administrativa, não envolvendo escuta qualificada, avaliação de necessidades ou responsabilização pela demanda do usuário.

RASCUNHO NÃO DESTAQUE