

EDITAL Nº 001/2025 DO CONCURSO
PÚBLICO UNIFICADO PARA O MUNICÍPIO
DE SÃO JOSÉ DO CAMPESTRE (RN)

MUNICÍPIO DE SÃO JOSÉ DO
CAMPESTRE (RN)

NUTRICIONISTA

MANHÃ

Atenção: Fraudar ou tentar fraudar Concursos Públicos é Crime previsto no art. 311-A do Código Penal.

ORIENTAÇÕES IMPORTANTES AO CANDIDATO:

1. Conferência de documentos:

- ✓ Verifique seu nome, número do documento e número de inscrição em todos os materiais entregues.
- ✓ Confira o Caderno de Questões quanto a falhas de impressão ou numeração.

2. Cumprimento das normas:

- ✓ O descumprimento de qualquer regra constante no Edital, Caderno de Questões ou Folha de Respostas poderá acarretar a eliminação do candidato.

3. Folha de Respostas:

- ✓ É o único documento válido para avaliação.
- ✓ Preencha corretamente o campo da assinatura.
- ✓ Assinale apenas uma alternativa por item.
- ✓ Utilize apenas caneta esferográfica azul ou preta.
- ✓ Devolva a Folha de Respostas preenchida e assinada ao fiscal.

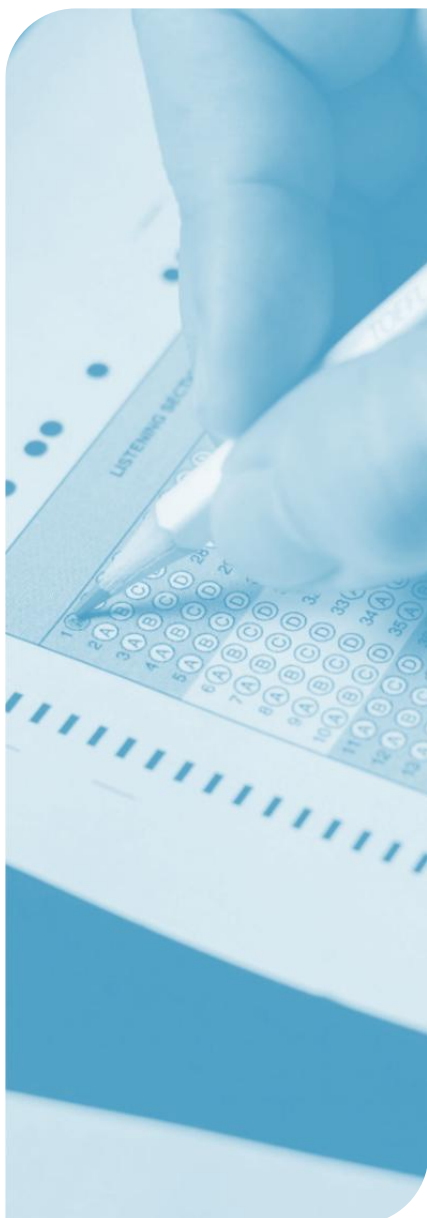
4. Divulgação de provas e gabaritos:

- ✓ Estarão disponíveis no site do Instituto IGEDUC (www.igeduc.org.br), conforme o Edital.

5. Condutas proibidas:

- ✓ Manusear o Caderno de Questões antes do horário oficial.
- ✓ Comunicar-se com outros candidatos durante a prova.
- ✓ Usar aparelhos eletrônicos de qualquer tipo.
- ✓ Anotar o gabarito fora da Folha de Respostas.

6. Salvo disposição em contrário no enunciado da questão, as questões de legislação deverão ser respondidas com base na versão vigente e mais atualizada de cada norma legal.



CONHECIMENTOS GERAIS

O texto seguinte servirá de base para responder às questões de 1 a 5.

Onda de calor: por que oito Estados do Brasil enfrentam alerta laranja por temperaturas extremas?

Uma combinação de fatores atmosféricos típicos do verão, intensificada neste fim de dezembro, explica por que uma ampla área do Centro-Sul do Brasil enfrenta um período prolongado de calor extremo. Desde o início da semana, regiões do Sudeste, além de partes do Sul e do Centro-Oeste, registram temperaturas muito acima da média, com persistência, quebra de recordes e aumento dos riscos à saúde.

O fenômeno é classificado como onda de calor, caracterizada pela manutenção de temperaturas significativamente superiores ao padrão por vários dias consecutivos. No episódio atual, o Instituto Nacional de Meteorologia emitiu um aviso de alerta laranja, indicando que os termômetros devem permanecer cerca de cinco graus acima da média climatológica em oito Estados.

O aspecto mais preocupante não é apenas o calor intenso em dias isolados, comum no verão, mas a sua continuidade. As temperaturas elevadas se mantêm inclusive durante a noite e a madrugada, dificultando a recuperação do organismo e ampliando o desconforto térmico. Capitais como São Paulo e Rio de Janeiro registraram marcas extremas, mas o calor intenso também se espalha pelo interior, atingindo áreas agrícolas e cidades de médio porte.

A principal explicação para essa onda de calor é a atuação de uma massa de ar quente e seco reforçada pela Alta Subtropical do Atlântico Sul, que funciona como um bloqueio atmosférico. Esse sistema impede o avanço de frentes frias e reduz a formação de chuvas organizadas, mantendo o ar quente sobre a região por vários dias. Com menos nuvens, há maior aquecimento durante o dia e menor perda de calor à noite.

O fato de o episódio ocorrer no início do verão potencializa seus efeitos, já que dezembro é historicamente quente em grande parte do país. Assim, condições naturalmente favoráveis ao calor são intensificadas, elevando ainda mais as temperaturas.

As áreas mais afetadas concentram-se no Sudeste, mas a influência da onda de calor avança sobre o Sul e o Centro-Oeste. Regiões afastadas do litoral sofrem mais, enquanto áreas costeiras contam com algum alívio da brisa marítima. No Norte e no Nordeste, o calor intenso não está diretamente ligado a esse sistema, embora haja risco de temporais em algumas áreas.

As autoridades alertam para riscos à saúde, como desidratação, exaustão térmica e agravamento de doenças cardiovasculares e respiratórias. A recomendação é reforçar a hidratação, evitar exposição ao sol nos horários mais quentes e procurar ambientes ventilados. A previsão indica que o calor deve persistir até o fim da semana, com possibilidade de alívio gradual

nos dias seguintes, à medida que o padrão atmosférico começa a mudar.

<https://www.bbc.com/portuguese/articles/cy9535jreyjo>. adaptado.

Questão 01

No episódio atual, o Instituto Nacional de Meteorologia emitiu um aviso "de alerta laranja".

Sintaticamente, o termo destacado trata-se de:

- (A) Adjunto adnominal, por apresentar valor descritivo acessório e indicar apenas uma característica eventual do substantivo.
- (B) Complemento nominal, ligado ao substantivo "aviso" por preposição, especificando e completando o sentido desse nome.
- (C) Aposto especificativo, por renomear o substantivo "aviso" e explicitar seu significado no contexto do período.
- (D) Objeto indireto, exigido pela regência do verbo "emitir" e associado diretamente ao predicado verbal.

Questão 02

Com menos nuvens, há maior aquecimento durante o dia e menor perda de calor à noite.

Em relação à sintaxe do período, assinale a alternativa CORRETA.

- (A) O período é simples, pois apresenta apenas um verbo expresso e predicação única no desenvolvimento do enunciado proposto.
- (B) O período é composto por coordenação sindética aditiva e elipse do verbo na segunda oração, preservando paralelismo sintático.
- (C) O período é composto por coordenação assindética, já que não há elemento conectivo explícito entre as duas orações que as liga.
- (D) O período é composto por subordinação adverbial causal, uma vez que a segunda oração explica a causa da primeira de forma clara.

Questão 03

O calor deve persistir até o fim da semana, com possibilidade de alívio gradual nos dias seguintes, à medida que o padrão atmosférico "começa" a mudar.

O verbo destacado na frase encontra-se conjugado no:

- (A) Futuro do subjuntivo, empregado para indicar um evento condicionado à realização de uma ação futura específica.
- (B) Presente do indicativo, utilizado para indicar ação certa e factual em desenvolvimento contínuo no tempo atual.
- (C) Imperativo afirmativo, usado para expressar ordem, pedido ou recomendação dirigida a um interlocutor implícito.

- (D) Presente do subjuntivo, indica fato eventual ou hipótese relacionada à mudança do padrão atmosférico.

Questão 04

A leitura de textos informativos exige a identificação do tema central, bem como a compreensão das relações entre causas, efeitos e explicações apresentadas ao longo do desenvolvimento textual, sem se restringir a dados pontuais ou exemplos específicos.

De acordo com o assunto tratado, analise as afirmações a seguir e assinale a alternativa CORRETA.

- (A) O texto explica a ocorrência de uma onda de calor no Centro-Sul do Brasil a partir da atuação de fatores atmosféricos que favorecem a persistência de temperaturas acima da média.
- (B) O texto busca alertar a população para riscos à saúde, apresentando recomendações preventivas como seu objetivo principal, relegando a explicação climática a um plano secundário.
- (C) O texto defende que o aumento das temperaturas extremas decorre única e exclusivamente de mudanças climáticas globais, sem relação com sistemas atmosféricos específicos a longo prazo.
- (D) O texto tem como foco principal a comparação entre diferentes regiões do país, destacando o comportamento climático do Norte e do Nordeste em oposição ao Sudeste e ao Centro-Sul do país.

Questão 05

Regiões do Sudeste, além de partes do Sul e do Centro-Oeste, registram temperaturas muito acima da média, com persistência, quebra de recordes e aumento dos riscos "à" saúde.

Em relação ao emprego do sinal indicativo de crase, assinale a alternativa CORRETA.

- (A) O uso da crase decorre da regência direta do verbo "registram", que exige preposição antes de substantivos abstratos.
- (B) O acento grave indica apenas valor semântico de especificação, independentemente da presença simultânea de preposição e artigo.
- (C) Ocorre a fusão da preposição "a", exigida pelo nome "riscos", com o artigo definido feminino que antecede o substantivo "saúde".
- (D) A crase é facultativa, pois o substantivo "saúde" admite tanto artigo definido quanto a ausência dele, sem alteração sintática.

Questão 06

No Microsoft Word (versões a partir do Word 2016), há diversos recursos voltados à edição, formatação e revisão de documentos profissionais. Considerando o uso do aplicativo em sua configuração padrão, analise as assertivas a seguir e assinale V (verdadeira) ou F (falsa).

() O uso de estilos no Word permite padronizar títulos e parágrafos, além de possibilitar a geração automática de sumários.

() A funcionalidade Controlar Alterações registra edições realizadas no documento, mas impede que comentários sejam inseridos simultaneamente.

() A quebra de seção pode ser utilizada para aplicar diferentes orientações de página em um mesmo documento.

() O recurso Localizar e Substituir aceita o uso de caracteres curinga, ampliando as possibilidades de busca por padrões textuais.

() A inserção de notas de rodapé interfere diretamente na numeração automática das páginas do documento.

() A proteção de documento permite restringir tipos específicos de edição, como formatação ou inserção de conteúdo, conforme a configuração definida pelo autor.

Assinale a alternativa que apresenta a sequência CORRETA de V(verdadeiro) e F (falso) de cima para baixo:

(A) V, V, F, V, F, V.

(B) F, F, V, V, V, F.

(C) V, F, F, V, F, V.

(D) V, F, V, V, F, V.

Questão 07

No Microsoft Excel (versões a partir do Excel 2016), diversas funcionalidades permitem o tratamento, a análise e a visualização de dados de forma eficiente. Considerando recursos amplamente utilizados em ambiente corporativo, analise as afirmativas a seguir.

I. O recurso Tabela permite aplicar filtros automáticos e garante que fórmulas inseridas em uma coluna sejam replicadas automaticamente para as demais linhas dessa coluna.

II. A função PROCV, quando utilizada com o argumento de correspondência aproximada (VERDADEIRO ou 1), retorna resultados corretos independentemente da ordenação da coluna de busca.

III. As Tabelas Dinâmicas possibilitam a alteração do cálculo dos campos de valores, permitindo operações como soma, média, contagem e percentual do total geral.

IV. A função SEERRO pode ser empregada para substituir mensagens de erro por valores definidos pelo usuário, contribuindo para maior clareza na apresentação dos resultados.

V. O uso de formatação condicional baseada em fórmulas impede que o conteúdo das células seja alterado posteriormente.

Assinale a alternativa CORRETA:

(A) Apenas as afirmativas II, III e V são verdadeiras.

(B) Apenas as afirmativas I, II, IV e V são verdadeiras.

- (C) Apenas as afirmativas I, III e IV são verdadeiras.
(D) Apenas as afirmativas I, III, IV e V são verdadeiras.

Questão 08

No ambiente do sistema operacional Microsoft Windows (Windows 10 e 11), considerando a configuração padrão do sistema, sem políticas de grupo ou ajustes avançados de segurança personalizados, diversos componentes atuam de forma integrada para garantir segurança, gerenciamento de recursos e administração do sistema. Nesse contexto, assinale a alternativa CORRETA.

- (A) O Controle de Conta de Usuário (UAC) exige confirmação para a execução de aplicações com privilégios administrativos, mesmo quando o usuário pertence ao grupo Administradores, não permitindo a elevação automática de privilégios.
(B) O sistema de arquivos NTFS permite a atribuição de permissões de acesso a arquivos e pastas, o uso de criptografia por meio do EFS, e a definição de cotas de disco por usuário.
(C) O Registro do Windows é utilizado apenas durante a instalação do sistema operacional, não sendo empregado de forma recorrente após esse processo.
(D) O Gerenciador de Tarefas limita-se à visualização de processos ativos, não oferecendo recursos relacionados à análise de desempenho ou inicialização do sistema.

Questão 09

Em um ambiente corporativo, é comum que os usuários trabalhem diariamente com ferramentas como Excel, Word, Windows e serviços baseados na Internet. Com base em funcionalidades e conceitos amplamente utilizados nessas plataformas, avalie as afirmativas a seguir:

I. No Microsoft Excel, referências absolutas permitem que determinados endereços de células permaneçam fixos mesmo quando a fórmula é copiada para outras posições da planilha.

II. No Microsoft Word, o uso de estilos, especialmente os estilos de título, facilita a padronização do documento e possibilita a criação automática de um sumário.

III. No Windows, em sua configuração padrão, ao excluir um arquivo por meio do comando Excluir, sem o uso de combinações de teclas ou configurações especiais, o arquivo é enviado para a Lixeira, de onde pode ser recuperado enquanto não for removido definitivamente.

IV. O uso de redes Wi-Fi públicas, mesmo quando o site acessado utiliza o protocolo HTTPS, dispensa a adoção de medidas adicionais de segurança por parte do usuário.

V. A autenticação em dois fatores aumenta a segurança das contas on-line ao exigir mais de um elemento para confirmar a identidade do usuário.

Assinale a alternativa correta:

- (A) Apenas as afirmativas I, II, III e V são verdadeiras.
(B) Apenas as afirmativas I, II e III são verdadeiras.
(C) Apenas as afirmativas II, III, IV e V são verdadeiras.
(D) As afirmativas I, II, III, IV e V são verdadeiras.

Questão 10

A segurança na Internet envolve práticas, tecnologias e comportamentos destinados à proteção de informações, sistemas e usuários. Considerando situações comuns no uso de serviços digitais e redes de computadores, analise as assertivas a seguir e assinale V (verdadeira) ou F (falsa).

() O uso de autenticação em dois fatores adiciona uma camada extra de proteção ao exigir, além da senha, um segundo elemento de verificação.

() Mensagens de phishing podem empregar links e endereços visuais semelhantes aos de sites legítimos para induzir o usuário ao erro.

() Na criptografia de ponta a ponta (end-to-end), as chaves criptográficas são armazenadas e gerenciadas pelos servidores do provedor do serviço.

() A manutenção de sistemas operacionais e aplicativos atualizados contribui para a redução de vulnerabilidades exploráveis por atacantes.

() O uso de senha em redes Wi-Fi públicas, por si só, é suficiente para assegurar a confidencialidade das informações transmitidas, independentemente do tipo de criptografia empregado ou de outras medidas de proteção.

() O uso de certificados digitais em conexões HTTPS auxilia na verificação da identidade do site acessado e na proteção dos dados transmitidos.

Assinale a alternativa que apresenta sequência CORRETA de V (verdadeira) e F (falsa) de cima para baixo.

- (A) V, F, F, V, V, V.
(B) F, V, V, F, F, V.
(C) V, V, F, V, F, V.
(D) V, V, F, F, V, F.

Questão 11

Segundo o Código de Ética Profissional do Servidor Público Civil do Poder Executivo Federal, sem considerar jurisprudência ou doutrina, a atuação funcional deve observar valores expressamente previstos. Assinale a alternativa CORRETA.

- (A) Toda ausência injustificada do servidor de seu local de trabalho é fator de desmoralização do serviço público, o que quase sempre conduz à desordem nas relações humanas.

- (B) A urbanidade restringe-se exclusivamente às relações hierárquicas internas da Administração Pública, não alcançando o atendimento ao cidadão nem as interações externas decorrentes do exercício da função pública, as quais podem ser conduzidas segundo critérios discricionários do servidor.
- (C) A observância dos deveres éticos pode ser relativizada diante de dificuldades administrativas.
- (D) O dever de zelo limita-se ao cumprimento estritamente técnico e formal das atribuições previstas para o cargo ocupado, não abrangendo a postura ética ou o cuidado com o interesse público.

Questão 12

O Código de Ética Profissional do Servidor Público estabelece parâmetros próprios de responsabilização ética. Considerando suas disposições expressas, sem considerar jurisprudência ou doutrina, assinale a alternativa CORRETA.

- (A) A responsabilidade ética extingue-se automaticamente com o término do vínculo funcional, não subsistindo qualquer efeito ou análise ética após o desligamento do servidor.
- (B) A responsabilidade ética do servidor subsiste mesmo quando a conduta não configure ilícito administrativo, civil ou penal.
- (C) A apuração ética exige, necessariamente, a prévia configuração de infração disciplinar, inexistindo autonomia da responsabilidade ética no âmbito da Administração Pública.
- (D) O Código de Ética aplica-se apenas a atos praticados no exercício formal do cargo, não alcançando condutas relacionadas à função fora do ambiente institucional.

Questão 13

A Constituição Federal estabelece os fundamentos da República Federativa do Brasil e assegura direitos e garantias fundamentais. Considerando o texto constitucional, sem considerar jurisprudência ou doutrina, analise as afirmativas a seguir e preencha as lacunas utilizando "V" para verdadeiras e "F" para as falsas:

- () A dignidade da pessoa humana constitui fundamento da República Federativa do Brasil.
- () O poder emana do povo e é exercido exclusivamente por meio de representantes eleitos.
- () Todos são iguais perante a lei, sem distinção de qualquer natureza.

Assinale a alternativa que contém a sequência CORRETA, de cima para baixo:

- (A) V, F, V.
- (B) V, V, F.
- (C) F, F, V.
- (D) F, V, V.

Questão 14

O art. 5º da Constituição Federal assegura direitos e garantias fundamentais na relação entre o cidadão e o Estado. Com base em seu texto literal, sem considerar jurisprudência ou doutrina, assinale a alternativa CORRETA.

- (A) É assegurado o direito de petição aos Poderes Públicos, independentemente do pagamento de taxas, em defesa de direitos ou contra ilegalidades.
- (B) O direito de petição depende de regulamentação infraconstitucional específica para produzir efeitos jurídicos, não sendo plenamente exercitável apenas com base no texto constitucional.
- (C) O exercício do direito de petição pode ser condicionado à demonstração de interesse econômico direto.
- (D) O direito de petição é restrito aos cidadãos brasileiros natos, não sendo admitido o seu exercício por estrangeiros ou por brasileiros naturalizados perante os Poderes Públicos.

Questão 15

O Código de Ética Profissional do Servidor Público Civil do Poder Executivo Federal estabelece princípios e deveres éticos que orientam a conduta funcional. À luz de suas disposições expressas, sem considerar jurisprudência ou doutrina, analise as afirmativas:

- I. A dignidade, o decoro, o zelo, a eficácia e a consciência dos princípios morais são primados maiores que devem nortear o servidor público.
- II. O servidor público não poderá jamais desprezar o elemento ético de sua conduta.
- III. A função pública deve ser tida como exercício profissional que se restringe ao horário de expediente e às atribuições formais do cargo, não se integrando à vida particular do servidor público.
- IV. A cortesia, a boa vontade, o cuidado e o tempo dedicados ao serviço público caracterizam o esforço pela disciplina.

Está CORRETO o que se afirma em:

- (A) I, III e IV, apenas.
- (B) I, II e IV, apenas.
- (C) II e III, apenas.
- (D) I, II, III e IV.

CONHECIMENTOS ESPECÍFICOS

Questão 16

Na técnica dietética, o entendimento da natureza química e das características físicas dos alimentos é fundamental para sua correta seleção e aplicação culinária. Considerando esse contexto, registre V para verdadeiro e F para falso nas afirmativas a seguir, no que se refere aos óleos e as gorduras.

(___) Os óleos e as gorduras são substâncias insolúveis em água (hidrofóbicas), de origem animal ou vegetal, formadas predominantemente de produtos de condensação entre glicerol e ácidos graxos, chamados triacilgliceróis.

(___) Os óleos são líquidos à temperatura ambiente, enquanto as gorduras são sólidas.

(___) Grande parte dos óleos utilizados na alimentação humana são extraídos de grãos ou sementes, como soja, milho, girassol, canola, algodão e amendoim, ou extraídos de frutos como azeitona e dendê.

Assinale a alternativa que apresenta a sequência correta, de cima para baixo.

- (A) F, V, F.
- (B) V, V, V.
- (C) V, F, F.
- (D) F, F, F.

Questão 17

As dietas hospitalares podem sofrer diferentes tipos de modificações, conforme o quadro clínico e funcional do paciente. Com base nesse contexto, registre V para verdadeiro e F para falso nas afirmativas a seguir.

(___) A dieta branda destina-se exclusivamente a pacientes mantidos em jejum absoluto, não sendo indicada em situações de transição alimentar ou de recuperação da função gastrointestinal.

(___) A dieta líquida completa apresenta valor nutricional superior à dieta geral, sendo indicada como padrão para pacientes hospitalizados por períodos prolongados.

(___) A modificação da consistência da dieta é uma medida exclusivamente operacional da cozinha hospitalar, não necessitando de prescrição ou avaliação nutricional.

Assinale a alternativa que apresenta a sequência correta, de cima para baixo.

- (A) V, V, F.
- (B) F, F, F.
- (C) V, V, V.
- (D) F, V, V.

Questão 18

A cocção das leguminosas constitui etapa primordial da técnica dietética, uma vez que envolve transformações físicas e estruturais do grão, diretamente influenciadas por fatores intrínsecos e extrínsecos. Considerando esse contexto, são fatores que podem influenciar a cocção de leguminosas:

I. Período de armazenamento: quanto maior o tempo de armazenamento, mais difícil é a cocção do grão devido à maior perda de umidade.

II. Temperatura e grau de umidade do local de armazenamento: quanto maior a temperatura e menor a

umidade do local, maior será a perda de umidade, dificultando a cocção do grão.

III. Variedade da leguminosa: lentilhas e ervilhas secas são mais tenras e levam menos tempo para cozinhar do que o grão-de-bico, por exemplo.

É CORRETO o que se afirma em:

- (A) I e II, apenas.
- (B) I e III, apenas.
- (C) I, II e III.
- (D) II e III, apenas.

Questão 19

O sistema de Análise de Perigos e Pontos Críticos de Controle (APPCC) configura-se como um modelo preventivo e sistemático de gestão da segurança dos alimentos, adotado em serviços de alimentação, cujo objetivo é a identificação, avaliação e controle de perigos significativos que possam comprometer a inocuidade dos alimentos ao longo de todas as etapas do processo produtivo. No que se refere ao sistema de Análise de Perigos e Pontos Críticos de Controle (APPCC), analise as afirmativas abaixo.

I. O estabelecimento de limites críticos consiste na definição de parâmetros mensuráveis, expressos por valores máximos e/ou mínimos, cuja observância é essencial para garantir que um Ponto Crítico de Controle (PCC) permaneça sob controle efetivo ao longo do processo produtivo.

II. O monitoramento dos Pontos Críticos de Controle consiste em um conjunto de observações ou medições não planejadas, realizadas de forma contínua ou periódica, com a finalidade de verificar o atendimento aos limites críticos estabelecidos e permitir a adoção imediata de ações inadequadas quando necessário.

III. O sistema APPCC, por sua natureza preventiva, restringe-se ao controle de perigos físicos, uma vez que os perigos químicos e biológicos são tratados exclusivamente por meio de programas de pré-requisitos e não integram a análise sistemática de perigos do APPCC.

É CORRETO o que se afirma em:

- (A) I, apenas.
- (B) I e II, apenas.
- (C) I e III, apenas.
- (D) II e III, apenas.

Questão 20

O Decreto-Lei nº 986/1969 estabelece normas básicas sobre alimentos e define obrigações relacionadas ao controle sanitário. Considerando o Art. 5º, estão, igualmente, obrigados a registro no órgão competente do Ministério da Saúde:

I. Os aditivos intencionais.

II. As embalagens, equipamentos e utensílios elaborados

e/ou revestidos internamente de substâncias resinosas e poliméricas e destinados a entrar em contato com alimentos, inclusive os de uso doméstico.

III. Os coadjuvantes da tecnologia de fabricação, assim declarados por Resolução da Comissão Nacional de Normas e Padrões para Alimentos.

É CORRETO o que se afirma em:

- (A) I e II, apenas.
- (B) II e III, apenas.
- (C) I e III, apenas.
- (D) I, II e III.

Questão 21

A anemia ferropriva é uma condição multifatorial com uma distribuição complexa influenciada por uma combinação de fatores geográficos, étnicos, etários, sexuais, socioeconômicos e nutricionais.

Fonte: <https://editora.editoraomnisscientia.com.br/livroPDF/1301-71>

695508300-29012025203526.pdf

Com relação a epidemiologia nutricional da anemia ferropriva, registre V para verdadeiro e F para falso nas afirmativas a seguir:

() A prevalência da anemia ferropriva pode variar significativamente entre diferentes grupos étnicos, isso pode ser atribuído a disparidades socioeconômicas, acesso desigual a cuidados de saúde e variações na dieta. Sendo assim, essa patologia é mais comum em grupos étnicos que enfrentam desigualdades socioeconômicas significativas.

() A anemia ferropriva afeta de maneira desproporcional certos grupos etários e sexos. Crianças menores de cinco anos e adolescentes, especialmente do sexo feminino, estão entre os mais afetados. As mulheres em idade reprodutiva também são altamente vulneráveis devido à perda de ferro durante a menstruação e, em alguns casos, devido a gravidezes frequentes e consecutivas.

() Níveis mais baixos de escolaridade e renda estão fortemente associados a uma maior prevalência de anemia ferropriva. Pois, indivíduos com menor nível educacional podem ter adquirido menos conhecimento sobre a importância de uma dieta rica em ferro, bem como, ocorre o processo para melhorar a sua absorção, além de possuírem menor acesso a alimentos nutritivos por questões financeiras.

Assinale a alternativa que apresenta a sequência correta, de cima para baixo.

- (A) F, V, F.
- (B) F, F, F.
- (C) V, V, V.
- (D) V, F, F.

Questão 22

A vitamina A é um micronutriente lipossolúvel essencial, fundamental para a manutenção da visão, da integridade dos tecidos epiteliais, da função imunológica e dos processos de crescimento e diferenciação celular. Está disponível na dieta na forma pré-formada (retinol e retinoides), de origem animal, e como carotenoides provitamina A, provenientes de alimentos vegetais.

No que se refere a Vitamina A, analise as afirmativas abaixo.

I. A vitamina consiste em substâncias lipossolúveis e, portanto, dependem da ingestão concomitante de lipídios para que sejam adequadamente absorvidos.

II. A mobilização da vitamina A dos estoques hepáticos ocorre independentemente da hidrólise dos ésteres de retinila, sendo liberada diretamente na forma de retinol livre.

III. A vitamina A é armazenada, sobretudo, no pâncreas na ordem de 50 a 80% do total da vitamina no organismo.

É CORRETO o que se afirma em:

- (A) I e III, apenas.
- (B) I, apenas.
- (C) I e II, apenas.
- (D) III, apenas.

Questão 23

As etapas de compras, recepção, estocagem e saneamento constituem pilares fundamentais da segurança na produção de alimentos, pois condicionam a qualidade higiênico-sanitária desde a origem até o consumo. Com base nesse contexto, analise as afirmativas abaixo.

I. A aquisição de alimentos deve priorizar exclusivamente o menor custo, independentemente da procedência.

II. A seleção de fornecedores qualificados é fundamental para reduzir riscos sanitários desde a origem.

III. A avaliação do fornecedor deve considerar aspectos legais, sanitários e de qualidade dos produtos.

É CORRETO o que se afirma em:

- (A) II e III, apenas.
- (B) I e III, apenas.
- (C) I, II e III.
- (D) I e II, apenas.

Questão 24

A Resolução da Diretoria Colegiada (RDC) nº 216/2004 institui parâmetros normativos destinados à organização das Boas Práticas nos serviços de alimentação. Além de definir os serviços sujeitos às suas disposições, o regulamento explicita aqueles que não se enquadram em seu campo de incidência, por estarem submetidos a

regulamentações sanitárias próprias e específicas. Com base nesse contexto, assinale a alternativa que corresponde a um estabelecimento excluído do âmbito de aplicação dessa Resolução, ao qual não se aplicam as disposições nela previstas.

- (A) Bancos de leite humano.
- (B) Cozinhas industriais.
- (C) Confeitarias.
- (D) Lanchonetes.

Questão 25

Durante a gestação, a avaliação nutricional frequentemente utiliza o ganho de massa corporal como indicador, embora este não reflita integralmente as necessidades fisiológicas maternas e fetais.

Fonte: MAHAN, L. Kathleen; ESCOTT-STUMP, Sylvia; RAYMOND, Janice L. (orgs.). Krause: Alimentos, Nutrição e Dietoterapia. 14. ed. Rio de Janeiro: GEN Guanabara Koogan, 2018.

Considerando esse contexto, é CORRETO afirmar que:

- (A) Gestantes que apresentam ganho de peso adequado estão, necessariamente, com ingestão nutricional suficiente para sustentar o crescimento fetal.
- (B) Durante a gestação, o organismo materno precisa de uma maior quantidade e qualidade de nutrientes específicos para garantir o crescimento e o desenvolvimento adequados do feto.
- (C) O ganho de massa corporal materno é um parâmetro suficiente e confiável para estimar, de forma precisa, o atendimento das necessidades nutricionais fetais em todas as fases da gestação.
- (D) O aumento da necessidade energética durante a gestação é sempre proporcional ao aumento das exigências de nutrientes, tornando desnecessária a avaliação da qualidade da dieta.

Questão 26

A vitamina D pode ser obtida por diferentes vias, incluindo a síntese cutânea induzida pela radiação ultravioleta B, a ingestão dietética e a suplementação.

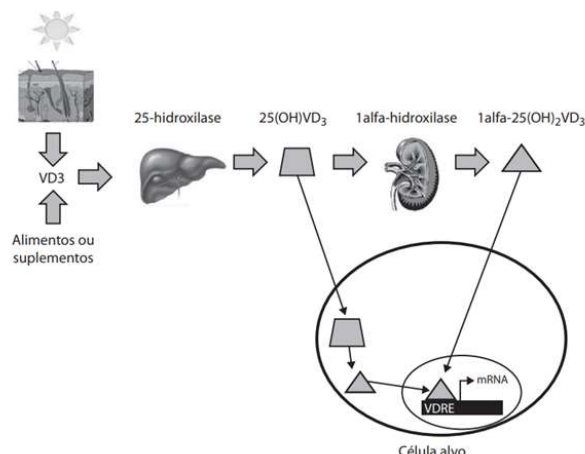


Figura 19.1 Visão geral do metabolismo da vitamina D

Fonte: adaptada de Holick.³²

Fonte: Bases bioquímicas e fisiológicas da nutrição: nas diferentes fases da vida, na saúde e na doença / Sílvia Maria Franciscato Cozzolino, Cristiane Cominetti . -- Barueri, SP : Manole, 2013.

Com relação ao metabolismo da vitamina D, registre V para verdadeiro e F para falso nas afirmativas a seguir:

() Após a síntese cutânea ou ingestão alimentar, a vitamina D liga-se à proteína transportadora específica (DBP) e é conduzida ao baço, onde ocorre sua primeira etapa de metabolização.

() Além do coração, a conversão da 25(OH)VD em sua forma ativa pode ocorrer em outros tecidos, permitindo que a vitamina D exerça efeitos endócrinos, autócrinos e parácrinos por meio da interação com o receptor nuclear VDR.

() A hidroxilação hepática da vitamina D sofre rígido controle homeostático, respondendo diretamente às variações séricas de cálcio e fósforo.

Assinale a alternativa que apresenta a sequência correta, de cima para baixo.

- (A) F, F, F.
- (B) V, V, V.
- (C) F, V, V.
- (D) V, V, F.

Questão 27

No âmbito da avaliação do estado nutricional, os métodos de inquérito alimentar constituem instrumentos essenciais para a estimativa do consumo alimentar e da ingestão de nutrientes. Considerando as características apresentadas a seguir, assinale a alternativa que corresponde corretamente ao método de inquérito alimentar descrito.

Trata-se de um instrumento destinado a investigar o padrão habitual de consumo alimentar ao longo de um período prolongado, a partir de uma lista pré-definida de alimentos ou grupos alimentares, na qual o indivíduo informa a ocorrência de consumo (diária, semanal, mensal, entre outras) e, em alguns casos, o tamanho das porções. É amplamente utilizado em estudos epidemiológicos por permitir a avaliação do hábito alimentar, embora apresente menor precisão para estimativas quantitativas absolutas de ingestão de nutrientes.

Assinale a alternativa CORRETA.

- (A) Registro Alimentar.
- (B) Recordatório Alimentar de 24 horas.
- (C) História Alimentar.
- (D) Questionário de Frequência Alimentar (QFA).

Questão 28

A higiene dos alimentos é fundamental para garantir as Boas Práticas nos serviços de alimentação, estando diretamente associada à prevenção das Doenças Transmitidas por Alimentos (DTA). As normas sanitárias estabelecem critérios técnicos rigorosos para a higienização de instalações, equipamentos, manipuladores e processos, com o objetivo de minimizar os riscos de contaminação física, química e biológica ao longo de todas as etapas de preparo dos alimentos. Com base nesse contexto, registre V para verdadeiro e F para falso nas afirmativas a seguir:

() A higienização das mãos dos manipuladores pode ser substituída pelo uso de luvas descartáveis, desde que estas sejam trocadas periodicamente ao longo da jornada de trabalho.

() O controle higiênico-sanitário dos alimentos deve ser aplicado exclusivamente nas etapas finais de preparo, pois as fases iniciais do processo produtivo, como recebimento, armazenamento e pré-preparo, não apresentam risco relevante de contaminação dos alimentos.

() A presença de microrganismos deteriorantes nos alimentos não configura infração sanitária, ainda que estejam associados a alterações sensoriais evidentes, sendo considerada irrelevante para a avaliação da qualidade e da segurança dos alimentos, desde que não haja comprovação imediata de risco à saúde do consumidor.

Assinale a alternativa que apresenta a sequência correta, de cima para baixo.

- (A) V, F, F.
- (B) V, V, V.
- (C) F, V, F.
- (D) V, V, F.

Questão 29

A vitamina A desempenha função central na fisiologia da

visão, especialmente no processo de fototransdução que ocorre na retina. Esse mecanismo envolve a participação de diferentes formas químicas do retinol e sua interação com proteínas específicas.

Fonte: Bases bioquímicas e fisiológicas da nutrição: nas diferentes fases da vida, na saúde e na doença / Sílvia Maria Franciscato Cozzolino, Cristiane Cominetti . -- Barueri, SP : Manole, 2013.

Considerando esse contexto, analise as afirmativas abaixo.

I. Os cones são responsáveis pela visão das cores em luminosidade intensa e os bastonetes, principalmente, pela visão em luminosidade baixa e no escuro.

II. A rodopsina, pigmento visual dos bastonetes na retina, consiste do 11 cis retinal ligado de modo específico à proteína opsina.

III. Quando a luz atinge o pigmento visual, ocorre a isomerização da dupla ligação 11 cis e a dissociação do complexo rodopsina, dando origem à opsina e ao retinal trans, que é inativo na síntese da rodopsina.

É CORRETO o que se afirma em:

- (A) I e II, apenas.
- (B) II e III, apenas.
- (C) I, II e III.
- (D) I e III, apenas.

Questão 30

O avanço das mídias digitais ampliou o alcance das informações em saúde, exigindo do nutricionista postura ética rigorosa ao utilizar meios de comunicação. Considerando as normas estabelecidas no Código de Ética e Conduta do Nutricionista relativas aos Meios de Comunicação e Informação na área nutricional, analise as afirmativas a seguir.

I. É vedado ao nutricionista, na divulgação de informações ao público, utilizar estratégias que possam gerar concorrência desleal ou prejuízos à população, tais como promover suas atividades profissionais com mensagens enganosas ou sensacionalistas e alegar exclusividade ou garantia dos resultados de produtos, serviços ou métodos terapêuticos.

II. É dever do nutricionista, ao compartilhar informações sobre alimentação e nutrição nos diversos meios de comunicação e informação, ter como objetivo principal a promoção da saúde e a educação alimentar e nutricional, de forma crítica e contextualizada e com respaldo técnico-científico.

III. É vedado ao nutricionista utilizar o valor de seus honorários, promoções e sorteios de procedimentos ou serviços como forma de publicidade e propaganda para si ou para seu local de trabalho.

É CORRETO o que se afirma em:

- (A) I e II, apenas.
- (B) I, II e III.

(C) II e III, apenas.

(D) I e III, apenas.

Questão 31

No que se refere aos Princípios Organizativos do Sistema Único de Saúde (SUS), analise as afirmativas abaixo.

I. Os serviços de saúde devem ser organizados em níveis crescentes de complexidade, circunscritos a uma determinada área geográfica, planejados a partir de critérios epidemiológicos e com definição e conhecimento da população a ser atendida.

II. A regionalização é um processo de articulação entre os serviços que já existem, visando o comando unificado dos mesmos.

III. A hierarquização deve proceder à divisão de níveis de atenção e garantir formas de acesso a serviços que façam parte da complexidade requerida pelo caso, nos limites dos recursos disponíveis numa dada região.

É CORRETO o que se afirma em:

(A) I, II e III.

(B) I e II, apenas.

(C) I e III, apenas.

(D) II, apenas.

Questão 32

O atendimento prestado nos serviços de saúde configura-se como eixo estruturante para a concretização do direito constitucional à saúde, exigindo organização capaz de assegurar acesso oportuno, continuidade assistencial e qualidade técnico-científica do cuidado ofertado aos usuários. No que diz respeito ao atendimento em serviços de saúde, registre V para verdadeiro e F para falso nas afirmativas a seguir:

(___) O atendimento em saúde caracteriza-se pela execução de intervenções assistenciais isoladas e episódicas, desvinculadas do seguimento e da responsabilização contínua pelo usuário.

(___) O atendimento em serviços de saúde constitui atribuição exclusiva do profissional médico, não se estendendo às demais categorias da equipe multiprofissional.

(___) O atendimento em saúde ocorre de forma independente da organização do sistema de saúde e da articulação entre os diferentes pontos da rede assistencial.

Assinale a alternativa que apresenta a sequência correta, de cima para baixo.

(A) F, F, F.

(B) F, V, F.

(C) F, V, V.

(D) V, V, V.

Questão 33

A Educação em Saúde é uma estratégia fundamental dentro do SUS, pois contribui diretamente para que as pessoas compreendam melhor sua saúde, adotem práticas mais saudáveis e previnam doenças, o que impacta positivamente a qualidade de vida da população. Considerando esse contexto, registre V, para verdadeiro, e F, para falso, nas afirmativas a seguir:

(___) A Educação em Saúde, enquanto processo contínuo e participativo, busca promover a conscientização sobre os determinantes da saúde, estimular comportamentos saudáveis e contribuir para a equidade em saúde.

(___) O empoderamento dos indivíduos, por meio da aquisição de conhecimentos e habilidades para a tomada de decisões informadas sobre o bem-estar físico, mental e social, é um dos objetivos da Educação em Saúde no SUS.

(___) A efetividade da Educação em Saúde no SUS independe da disponibilidade de recursos, infraestrutura adequada e acesso equitativo aos serviços de saúde.

Assinale a alternativa que apresenta a sequência correta, de cima para baixo.

(A) V, V, F.

(B) V, V, V.

(C) F, F, F.

(D) F, V, F.

Questão 34

O financiamento do SUS é garantido pelo orçamento da seguridade social, que deve reservar recursos suficientes para que o sistema cumpra suas finalidades. Além dos recursos do orçamento da seguridade social, o SUS pode contar com outras fontes de financiamento.

De acordo com o Art. 32. da Lei nº 8.080, de 19 de setembro de 1990, são considerados de outras fontes os recursos provenientes de:

I. Rendas eventuais, inclusive comerciais e industriais.

II. Ajuda, contribuições, doações e donativos.

III. Alienações patrimoniais e rendimentos de capital.

É CORRETO o que se afirma em:

(A) I e III, apenas.

(B) I e II, apenas.

(C) I, II e III.

(D) II, apenas.

Questão 35

A integralidade constitui um dos princípios doutrinários do Sistema Único de Saúde e expressa uma concepção ampliada do cuidado em saúde. No que se refere a esse princípio, registre V para verdadeiro e F para falso nas afirmativas a seguir:

(___) Este princípio considera as pessoas como um todo,

atendendo a todas as suas necessidades. Para isso, é importante a integração de ações, incluindo a promoção da saúde, a prevenção de doenças, o tratamento e a reabilitação.

() O princípio da integralidade limita-se à disponibilização de ações estritamente curativas no âmbito dos serviços de saúde, desconsiderando intervenções preventivas, promocionais ou de reabilitação.

() A integralidade afasta a necessidade de articulação do setor saúde com outras políticas públicas, restringindo-se às intervenções executadas exclusivamente no âmbito do SUS.

Assinale a alternativa que apresenta a sequência correta.

- (A) V, V, V.
- (B) V, F, F.
- (C) F, V, F.
- (D) F, V, V.

Questão 36

A Lei nº 8.080/1990 admite a participação da iniciativa privada no Sistema Único de Saúde em caráter complementar, como forma de assegurar a cobertura assistencial à população. Considerando esse contexto, analise as afirmativas abaixo.

I. A participação complementar dos serviços privados será formalizada mediante contrato ou convênio, observadas, a respeito, as normas de direito público.

II. Os critérios e valores para a remuneração de serviços e os parâmetros de cobertura assistencial serão estabelecidos pela direção nacional do Sistema Único de Saúde (SUS), aprovados no Conselho Nacional de Saúde.

III. Quando as suas disponibilidades forem insuficientes para garantir a cobertura assistencial à população de uma determinada área, o Sistema Único de Saúde (SUS) poderá recorrer aos serviços ofertados pela iniciativa privada.

É CORRETO o que se afirma em:

- (A) I, II e III.
- (B) I e III, apenas.
- (C) II, apenas.
- (D) I e II, apenas.

Questão 37

O atendimento em serviços de saúde deve ser organizado, humanizado e centrado nas necessidades dos usuários, garantindo acesso oportuno, acolhimento, escuta qualificada e respeito à dignidade da pessoa. Considerando esse contexto, é CORRETO afirmar que:

- (A) O acolhimento no atendimento em saúde limita-se à triagem administrativa, não envolvendo escuta qualificada, avaliação de necessidades ou responsabilização pela demanda do usuário.
- (B) O atendimento em serviços de saúde deve restringir-se à execução de procedimentos clínicos, sendo desnecessárias ações de acolhimento, escuta qualificada ou estabelecimento de vínculo com o usuário.
- (C) O atendimento em serviços de saúde deve ocorrer de forma integral e contínua, articulando ações de promoção, prevenção, tratamento e reabilitação, com coordenação do cuidado ao longo da rede de atenção.
- (D) O atendimento em serviços de saúde deve priorizar exclusivamente a resolução imediata da queixa apresentada, sendo dispensável a consideração do histórico do usuário, do contexto social e da continuidade do cuidado.

Questão 38

A gestão financeira do Sistema Único de Saúde envolve mecanismos de organização, controle social e fiscalização, de modo a assegurar a correta aplicação dos recursos públicos. Considerando o disposto no Art. 33 da Lei nº 8.080/1990, assinale a alternativa CORRETA.

- (A) Os recursos financeiros do Sistema Único de Saúde não estão vinculados às esferas federal, estadual, distrital ou municipal, podendo ser livremente redistribuídos entre os entes federativos.
- (B) A supervisão e o controle da execução financeira do Sistema Único de Saúde constituem competência exclusiva do Poder Judiciário, não se estendendo a órgãos de controle administrativo ou instâncias de participação social.
- (C) Os recursos financeiros destinados ao Sistema Único de Saúde podem ser geridos e movimentados de forma discricionária pelos gestores públicos, prescindindo de qualquer mecanismo de controle social ou instância fiscalizatória colegiada.
- (D) Os recursos financeiros do Sistema Único de Saúde (SUS) serão depositados em conta especial, em cada esfera de sua atuação, e movimentados sob fiscalização dos respectivos Conselhos de Saúde.

Questão 39

A Constituição Federal de 1988 e a Lei nº 8.080/1990 estabeleceram os princípios que orientam a organização e o funcionamento do Sistema Único de Saúde (SUS), assegurando o direito à saúde como expressão da cidadania. Nesse contexto, o princípio que garante o acesso às ações e aos serviços de saúde a todas as pessoas, sem qualquer forma de discriminação, traduzindo a obrigação do Estado em ofertar atenção à saúde de maneira irrestrita, denomina-se:

- (A) Integralidade.

- (B) Participação social.
- (C) Universalidade.
- (D) Descentralização.

Questão 40

A Educação em Saúde configura-se como uma estratégia estruturante para a efetivação das ações de promoção da saúde, ao favorecer a conscientização crítica, a capacitação dos indivíduos e coletividades e a indução de mudanças sustentáveis de comportamento, orientadas à prevenção de doenças e à melhoria das condições de vida. Com relação a Educação em saúde, é CORRETO afirmar que:

- (A) A Educação em Saúde objetiva fomentar a conscientização crítica, a autonomia e a participação ativa dos sujeitos e das coletividades na tomada de decisões informadas sobre sua própria saúde.
- (B) A Educação em Saúde circunscreve-se à transmissão unidirecional de conteúdos técnico-científicos aos usuários, sem a necessidade de diálogo, problematização ou participação social.
- (C) A Educação em Saúde orienta-se exclusivamente para a modificação imediata de comportamentos individuais, desconsiderando os determinantes sociais e coletivos do processo saúde-doença.
- (D) A Educação em Saúde caracteriza-se como intervenção pontual e episódica, desvinculada das práticas cotidianas e da organização dos serviços de saúde.

RASCUNHO NÃO DESTAQUE