

EDITAL Nº 001/2025 DO CONCURSO
PÚBLICO UNIFICADO PARA O MUNICÍPIO
DE SÃO JOSÉ DO CAMPESTRE (RN)

MUNICÍPIO DE SÃO JOSÉ DO
CAMPESTRE (RN)

MANHÃ

TERAPEUTA OCUPACIONAL

Atenção: Fraudar ou tentar fraudar Concursos Públicos é Crime previsto no art. 311-A do Código Penal.

ORIENTAÇÕES IMPORTANTES AO CANDIDATO:

1. Conferência de documentos:

- ✓ Verifique seu nome, número do documento e número de inscrição em todos os materiais entregues.
- ✓ Confira o Caderno de Questões quanto a falhas de impressão ou numeração.

2. Cumprimento das normas:

- ✓ O descumprimento de qualquer regra constante no Edital, Caderno de Questões ou Folha de Respostas poderá acarretar a eliminação do candidato.

3. Folha de Respostas:

- ✓ É o único documento válido para avaliação.
- ✓ Preencha corretamente o campo da assinatura.
- ✓ Assinale apenas uma alternativa por item.
- ✓ Utilize apenas caneta esferográfica azul ou preta.
- ✓ Devolva a Folha de Respostas preenchida e assinada ao fiscal.

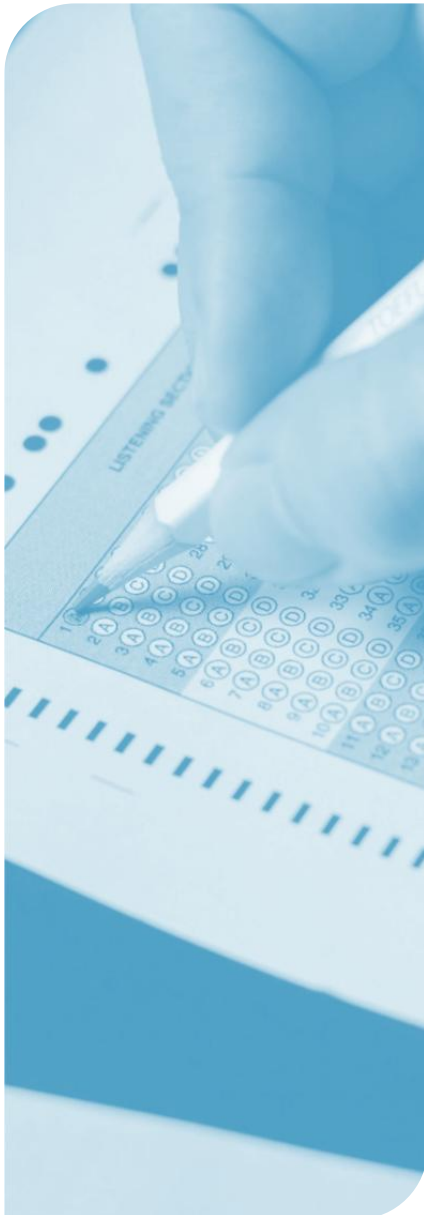
4. Divulgação de provas e gabaritos:

- ✓ Estarão disponíveis no site do Instituto IGEDUC (www.igeduc.org.br), conforme o Edital.

5. Condutas proibidas:

- ✓ Manusear o Caderno de Questões antes do horário oficial.
- ✓ Comunicar-se com outros candidatos durante a prova.
- ✓ Usar aparelhos eletrônicos de qualquer tipo.
- ✓ Anotar o gabarito fora da Folha de Respostas.

6. Salvo disposição em contrário no enunciado da questão, as questões de legislação deverão ser respondidas com base na versão vigente e mais atualizada de cada norma legal.



CONHECIMENTOS GERAIS

O texto seguinte servirá de base para responder às questões de 1 a 5.

Onda de calor: por que oito Estados do Brasil enfrentam alerta laranja por temperaturas extremas?

Uma combinação de fatores atmosféricos típicos do verão, intensificada neste fim de dezembro, explica por que uma ampla área do Centro-Sul do Brasil enfrenta um período prolongado de calor extremo. Desde o início da semana, regiões do Sudeste, além de partes do Sul e do Centro-Oeste, registram temperaturas muito acima da média, com persistência, quebra de recordes e aumento dos riscos à saúde.

O fenômeno é classificado como onda de calor, caracterizada pela manutenção de temperaturas significativamente superiores ao padrão por vários dias consecutivos. No episódio atual, o Instituto Nacional de Meteorologia emitiu um aviso de alerta laranja, indicando que os termômetros devem permanecer cerca de cinco graus acima da média climatológica em oito Estados.

O aspecto mais preocupante não é apenas o calor intenso em dias isolados, comum no verão, mas a sua continuidade. As temperaturas elevadas se mantêm inclusive durante a noite e a madrugada, dificultando a recuperação do organismo e ampliando o desconforto térmico. Capitais como São Paulo e Rio de Janeiro registraram marcas extremas, mas o calor intenso também se espalha pelo interior, atingindo áreas agrícolas e cidades de médio porte.

A principal explicação para essa onda de calor é a atuação de uma massa de ar quente e seco reforçada pela Alta Subtropical do Atlântico Sul, que funciona como um bloqueio atmosférico. Esse sistema impede o avanço de frentes frias e reduz a formação de chuvas organizadas, mantendo o ar quente sobre a região por vários dias. Com menos nuvens, há maior aquecimento durante o dia e menor perda de calor à noite.

O fato de o episódio ocorrer no início do verão potencializa seus efeitos, já que dezembro é historicamente quente em grande parte do país. Assim, condições naturalmente favoráveis ao calor são intensificadas, elevando ainda mais as temperaturas.

As áreas mais afetadas concentram-se no Sudeste, mas a influência da onda de calor avança sobre o Sul e o Centro-Oeste. Regiões afastadas do litoral sofrem mais, enquanto áreas costeiras contam com algum alívio da brisa marítima. No Norte e no Nordeste, o calor intenso não está diretamente ligado a esse sistema, embora haja risco de temporais em algumas áreas.

As autoridades alertam para riscos à saúde, como desidratação, exaustão térmica e agravamento de doenças cardiovasculares e respiratórias. A recomendação é reforçar a hidratação, evitar exposição ao sol nos horários mais quentes e procurar ambientes ventilados. A previsão indica que o calor deve persistir até o fim da semana, com possibilidade de alívio gradual

nos dias seguintes, à medida que o padrão atmosférico começa a mudar.

<https://www.bbc.com/portuguese/articles/cy9535jreyjo>. adaptado.

Questão 01

Com menos nuvens, há maior aquecimento durante o dia e menor perda de calor à noite.

Em relação à sintaxe do período, assinale a alternativa CORRETA.

- (A) O período é composto por coordenação assindética, já que não há elemento conectivo explícito entre as duas orações que as liga.
- (B) O período é simples, pois apresenta apenas um verbo expresso e predicação única no desenvolvimento do enunciado proposto.
- (C) O período é composto por subordinação adverbial causal, uma vez que a segunda oração explica a causa da primeira de forma clara.
- (D) O período é composto por coordenação sindética aditiva e elipse do verbo na segunda oração, preservando paralelismo sintático.

Questão 02

Regiões do Sudeste, além de partes do Sul e do Centro-Oeste, registram temperaturas muito acima da média, com persistência, quebra de recordes e aumento dos riscos "à" saúde.

Em relação ao emprego do sinal indicativo de crase, assinale a alternativa CORRETA.

- (A) O uso da crase decorre da regência direta do verbo "registram", que exige preposição antes de substantivos abstratos.
- (B) O acento grave indica apenas valor semântico de especificação, independentemente da presença simultânea de preposição e artigo.
- (C) Ocorre a fusão da preposição "a", exigida pelo nome "riscos", com o artigo definido feminino que antecede o substantivo "saúde".
- (D) A crase é facultativa, pois o substantivo "saúde" admite tanto artigo definido quanto a ausência dele, sem alteração sintática.

Questão 03

A leitura de textos informativos exige a identificação do tema central, bem como a compreensão das relações entre causas, efeitos e explicações apresentadas ao longo do desenvolvimento textual, sem se restringir a dados pontuais ou exemplos específicos.

De acordo com o assunto tratado, analise as afirmações a seguir e assinale a alternativa CORRETA.

- (A) O texto tem como foco principal a comparação entre diferentes regiões do país, destacando o comportamento climático do Norte e do Nordeste em oposição ao Sudeste e ao Centro-Sul do país.

- (B) O texto explica a ocorrência de uma onda de calor no Centro-Sul do Brasil a partir da atuação de fatores atmosféricos que favorecem a persistência de temperaturas acima da média.
- (C) O texto busca alertar a população para riscos à saúde, apresentando recomendações preventivas como seu objetivo principal, relegando a explicação climática a um plano secundário.
- (D) O texto defende que o aumento das temperaturas extremas decorre única e exclusivamente de mudanças climáticas globais, sem relação com sistemas atmosféricos específicos a longo prazo.

Questão 04

No episódio atual, o Instituto Nacional de Meteorologia emitiu um aviso "de alerta laranja".

Sintaticamente, o termo destacado trata-se de:

- (A) Aposto especificativo, por renomear o substantivo "aviso" e explicitar seu significado no contexto do período.
- (B) Complemento nominal, ligado ao substantivo "aviso" por preposição, especificando e completando o sentido desse nome.
- (C) Adjunto adnominal, por apresentar valor descritivo acessório e indicar apenas uma característica eventual do substantivo.
- (D) Objeto indireto, exigido pela regência do verbo "emitir" e associado diretamente ao predicado verbal.

Questão 05

O calor deve persistir até o fim da semana, com possibilidade de alívio gradual nos dias seguintes, à medida que o padrão atmosférico "comece" a mudar.

O verbo destacado na frase encontra-se conjugado no:

- (A) Imperativo afirmativo, usado para expressar ordem, pedido ou recomendação dirigida a um interlocutor implícito.
- (B) Presente do subjuntivo, indica fato eventual ou hipótese relacionada à mudança do padrão atmosférico.
- (C) Presente do indicativo, utilizado para indicar ação certa e factual em desenvolvimento contínuo no tempo atual.
- (D) Futuro do subjuntivo, empregado para indicar um evento condicionado à realização de uma ação futura específica.

Questão 06

No Microsoft Word (versões a partir do Word 2016), há diversos recursos voltados à edição, formatação e revisão de documentos profissionais. Considerando o uso do aplicativo em sua configuração padrão, analise as assertivas a seguir e assinale V (verdadeira) ou F (falsa).

() O uso de estilos no Word permite padronizar títulos e parágrafos, além de possibilitar a geração automática

de sumários.

() A funcionalidade Controlar Alterações registra edições realizadas no documento, mas impede que comentários sejam inseridos simultaneamente.

() A quebra de seção pode ser utilizada para aplicar diferentes orientações de página em um mesmo documento.

() O recurso Localizar e Substituir aceita o uso de caracteres curinga, ampliando as possibilidades de busca por padrões textuais.

() A inserção de notas de rodapé interfere diretamente na numeração automática das páginas do documento.

() A proteção de documento permite restringir tipos específicos de edição, como formatação ou inserção de conteúdo, conforme a configuração definida pelo autor.

Assinale a alternativa que apresenta a sequência CORRETA de V(verdadeiro) e F (falso) de cima para baixo:

- (A) V, V, F, V, F, V.
- (B) F, F, V, V, V, F.
- (C) V, F, V, V, F, V.
- (D) V, F, F, V, F, V.

Questão 07

No Microsoft Excel (versões a partir do Excel 2016), diversas funcionalidades permitem o tratamento, a análise e a visualização de dados de forma eficiente. Considerando recursos amplamente utilizados em ambiente corporativo, analise as afirmativas a seguir.

I. O recurso Tabela permite aplicar filtros automáticos e garante que fórmulas inseridas em uma coluna sejam replicadas automaticamente para as demais linhas dessa coluna.

II. A função PROCV, quando utilizada com o argumento de correspondência aproximada (VERDADEIRO ou 1), retorna resultados corretos independentemente da ordenação da coluna de busca.

III. As Tabelas Dinâmicas possibilitam a alteração do cálculo dos campos de valores, permitindo operações como soma, média, contagem e percentual do total geral.

IV. A função SEERRO pode ser empregada para substituir mensagens de erro por valores definidos pelo usuário, contribuindo para maior clareza na apresentação dos resultados.

V. O uso de formatação condicional baseada em fórmulas impede que o conteúdo das células seja alterado posteriormente.

Assinale a alternativa CORRETA:

- (A) Apenas as afirmativas II, III e V são verdadeiras.
- (B) Apenas as afirmativas I, III e IV são verdadeiras.
- (C) Apenas as afirmativas I, II, IV e V são verdadeiras.

(D) Apenas as afirmativas I, III, IV e V são verdadeiras.

Questão 08

Em um ambiente corporativo, é comum que os usuários trabalhem diariamente com ferramentas como Excel, Word, Windows e serviços baseados na Internet. Com base em funcionalidades e conceitos amplamente utilizados nessas plataformas, avalie as afirmativas a seguir:

I. No Microsoft Excel, referências absolutas permitem que determinados endereços de células permaneçam fixos mesmo quando a fórmula é copiada para outras posições da planilha.

II. No Microsoft Word, o uso de estilos, especialmente os estilos de título, facilita a padronização do documento e possibilita a criação automática de um sumário.

III. No Windows, em sua configuração padrão, ao excluir um arquivo por meio do comando Excluir, sem o uso de combinações de teclas ou configurações especiais, o arquivo é enviado para a Lixeira, de onde pode ser recuperado enquanto não for removido definitivamente.

IV. O uso de redes Wi-Fi públicas, mesmo quando o site acessado utiliza o protocolo HTTPS, dispensa a adoção de medidas adicionais de segurança por parte do usuário.

V. A autenticação em dois fatores aumenta a segurança das contas on-line ao exigir mais de um elemento para confirmar a identidade do usuário.

Assinale a alternativa correta:

- (A) As afirmativas I, II, III, IV e V são verdadeiras.
- (B) Apenas as afirmativas I, II, III e V são verdadeiras.
- (C) Apenas as afirmativas II, III, IV e V são verdadeiras.
- (D) Apenas as afirmativas I, II e III são verdadeiras.

Questão 09

No ambiente do sistema operacional Microsoft Windows (Windows 10 e 11), considerando a configuração padrão do sistema, sem políticas de grupo ou ajustes avançados de segurança personalizados, diversos componentes atuam de forma integrada para garantir segurança, gerenciamento de recursos e administração do sistema. Nesse contexto, assinale a alternativa CORRETA.

- (A) O Registro do Windows é utilizado apenas durante a instalação do sistema operacional, não sendo empregado de forma recorrente após esse processo.
- (B) O sistema de arquivos NTFS permite a atribuição de permissões de acesso a arquivos e pastas, o uso de criptografia por meio do EFS, e a definição de cotas de disco por usuário.
- (C) O Gerenciador de Tarefas limita-se à visualização de processos ativos, não oferecendo recursos relacionados à análise de desempenho ou inicialização do sistema.

(D) O Controle de Conta de Usuário (UAC) exige confirmação para a execução de aplicações com privilégios administrativos, mesmo quando o usuário pertence ao grupo Administradores, não permitindo a elevação automática de privilégios.

Questão 10

A segurança na Internet envolve práticas, tecnologias e comportamentos destinados à proteção de informações, sistemas e usuários. Considerando situações comuns no uso de serviços digitais e redes de computadores, analise as assertivas a seguir e assinale V (verdadeira) ou F (falsa).

(__) O uso de autenticação em dois fatores adiciona uma camada extra de proteção ao exigir, além da senha, um segundo elemento de verificação.

(__) Mensagens de phishing podem empregar links e endereços visuais semelhantes aos de sites legítimos para induzir o usuário ao erro.

(__) Na criptografia de ponta a ponta (end-to-end), as chaves criptográficas são armazenadas e gerenciadas pelos servidores do provedor do serviço.

(__) A manutenção de sistemas operacionais e aplicativos atualizados contribui para a redução de vulnerabilidades exploráveis por atacantes.

(__) O uso de senha em redes Wi-Fi públicas, por si só, é suficiente para assegurar a confidencialidade das informações transmitidas, independentemente do tipo de criptografia empregado ou de outras medidas de proteção.

(__) O uso de certificados digitais em conexões HTTPS auxilia na verificação da identidade do site acessado e na proteção dos dados transmitidos.

Assinale a alternativa que apresenta sequência CORRETA de V (verdadeira) e F (falsa) de cima para baixo.

- (A) V, F, F, V, V, V.
- (B) F, V, V, F, F, V.
- (C) V, V, F, F, V, F.
- (D) V, V, F, V, F, V.

Questão 11

Segundo o Código de Ética Profissional do Servidor Público Civil do Poder Executivo Federal, sem considerar jurisprudência ou doutrina, a atuação funcional deve observar valores expressamente previstos. Assinale a alternativa CORRETA.

- (A) Toda ausência injustificada do servidor de seu local de trabalho é fator de desmoralização do serviço público, o que quase sempre conduz à desordem nas relações humanas.

- (B) A urbanidade restringe-se exclusivamente às relações hierárquicas internas da Administração Pública, não alcançando o atendimento ao cidadão nem as interações externas decorrentes do exercício da função pública, as quais podem ser conduzidas segundo critérios discricionários do servidor.
- (C) O dever de zelo limita-se ao cumprimento estritamente técnico e formal das atribuições previstas para o cargo ocupado, não abrangendo a postura ética ou o cuidado com o interesse público.
- (D) A observância dos deveres éticos pode ser relativizada diante de dificuldades administrativas.

Questão 12

O Código de Ética Profissional do Servidor Público Civil do Poder Executivo Federal estabelece princípios e deveres éticos que orientam a conduta funcional. À luz de suas disposições expressas, sem considerar jurisprudência ou doutrina, analise as afirmativas:

I. A dignidade, o decoro, o zelo, a eficácia e a consciência dos princípios morais são primados maiores que devem nortear o servidor público.

II. O servidor público não poderá jamais desprezar o elemento ético de sua conduta.

III. A função pública deve ser tida como exercício profissional que se restringe ao horário de expediente e às atribuições formais do cargo, não se integrando à vida particular do servidor público.

IV. A cortesia, a boa vontade, o cuidado e o tempo dedicados ao serviço público caracterizam o esforço pela disciplina.

Está CORRETO o que se afirma em:

- (A) I, III e IV, apenas.
(B) I, II e IV, apenas.
(C) I, II, III e IV.
(D) II e III, apenas.

Questão 13

O art. 5º da Constituição Federal assegura direitos e garantias fundamentais na relação entre o cidadão e o Estado. Com base em seu texto literal, sem considerar jurisprudência ou doutrina, assinale a alternativa CORRETA.

- (A) É assegurado o direito de petição aos Poderes Públicos, independentemente do pagamento de taxas, em defesa de direitos ou contra ilegalidades.
- (B) O exercício do direito de petição pode ser condicionado à demonstração de interesse econômico direto.
- (C) O direito de petição é restrito aos cidadãos brasileiros natos, não sendo admitido o seu exercício por estrangeiros ou por brasileiros naturalizados perante os Poderes Públicos.

- (D) O direito de petição depende de regulamentação infraconstitucional específica para produzir efeitos jurídicos, não sendo plenamente exercitável apenas com base no texto constitucional.

Questão 14

A Constituição Federal estabelece os fundamentos da República Federativa do Brasil e assegura direitos e garantias fundamentais. Considerando o texto constitucional, sem considerar jurisprudência ou doutrina, analise as afirmativas a seguir e preencha as lacunas utilizando "V" para verdadeiras e "F" para as falsas:

() A dignidade da pessoa humana constitui fundamento da República Federativa do Brasil.

() O poder emana do povo e é exercido exclusivamente por meio de representantes eleitos.

() Todos são iguais perante a lei, sem distinção de qualquer natureza.

Assinale a alternativa que contém a sequência CORRETA, de cima para baixo:

- (A) V, F, V.
(B) F, F, V.
(C) V, V, F.
(D) F, V, V.

Questão 15

O Código de Ética Profissional do Servidor Público estabelece parâmetros próprios de responsabilização ética. Considerando suas disposições expressas, sem considerar jurisprudência ou doutrina, assinale a alternativa CORRETA.

- (A) A responsabilidade ética extingue-se automaticamente com o término do vínculo funcional, não subsistindo qualquer efeito ou análise ética após o desligamento do servidor.
- (B) A apuração ética exige, necessariamente, a prévia configuração de infração disciplinar, inexistindo autonomia da responsabilidade ética no âmbito da Administração Pública.
- (C) A responsabilidade ética do servidor subsiste mesmo quando a conduta não configure ilícito administrativo, civil ou penal.
- (D) O Código de Ética aplica-se apenas a atos praticados no exercício formal do cargo, não alcançando condutas relacionadas à função fora do ambiente institucional.

CONHECIMENTOS ESPECÍFICOS

Questão 16

Na confecção de órteses dinâmicas para nervo radial, o conceito de vantagem mecânica e ângulo de tração é fundamental. Assinale a alternativa correta sobre o ângulo de tração ideal da força aplicada pela órtese sobre o segmento mobilizado.

- (A) O ângulo de tração é irrelevante para a eficiência da órtese, desde que a força do elástico seja suficiente para vencer a resistência da gravidade e da rigidez articular.
- (B) O ângulo de tração deve ser paralelo ao segmento ósseo (0 graus), garantindo que toda a força seja convertida em tração pura para alongar os ligamentos colaterais.
- (C) O ângulo de tração deve ser mantido em 45 graus em relação ao segmento ósseo, para dividir igualmente a força entre o componente rotacional e o componente de estabilização articular.
- (D) O ângulo de tração da força aplicada (elástico ou mola) deve ser perpendicular (90 graus) ao eixo longitudinal do segmento ósseo a ser mobilizado, visando maximizar o torque rotacional e minimizar as forças de compressão ou distração articular que poderiam causar dor ou lesão.

Questão 17

A Lei Brasileira de Inclusão (LBI - Lei nº 13.146/2015) incorporou o conceito de "Adaptação Razoável". Assinale a alternativa correta que define este conceito no contexto da inclusão no trabalho ou educação.

- (A) Adaptação Razoável é a concessão de um salário menor para a pessoa com deficiência, considerando que ela produz razoavelmente menos que os outros funcionários.
- (B) Adaptação Razoável significa que a pessoa com deficiência deve se adaptar razoavelmente ao ambiente, aceitando as barreiras arquitetônicas como parte natural da vida, sem exigir mudanças da empresa.
- (C) Adaptação Razoável consiste nas modificações e ajustes necessários e adequados, que não acarretem ônus desproporcional ou indevido, quando requeridos em cada caso, a fim de assegurar que a pessoa com deficiência possa gozar ou exercer, em igualdade de condições com as demais pessoas, todos os direitos e liberdades fundamentais.
- (D) Adaptação Razoável refere-se à obrigação da empresa de reconstruir todo o seu prédio, independentemente do custo ou da viabilidade técnica, para atender a uma única norma de acessibilidade.

Questão 18

Nancy Takata desenvolveu uma taxonomia do brincar que descreve a evolução das atividades lúdicas. Assinale a alternativa correta sobre a "Época do Brincar Simbólico e Construtivo Simples" (2 a 4 anos) segundo essa classificação.

- (A) Nesta época, o foco do brincar é exclusivamente a leitura e a escrita, abandonando-se o uso de brinquedos físicos em favor de atividades acadêmicas precoces.

- (B) Nesta época, o brincar é predominantemente sensorio-motor, focado na exploração das propriedades físicas dos objetos através da boca e do tato, sem representação mental.
- (C) Nesta época, a criança já participa de jogos com regras complexas e competições organizadas, demonstrando total compreensão da vitória, derrota e estratégia de equipe.
- (D) Nesta época, a criança começa a desenvolver o faz-de-conta (simbólico), transformando objetos e assumindo papéis simples, além de iniciar construções básicas, paralelamente ao desenvolvimento da linguagem e da interação social incipiente (brincar paralelo).

Questão 19

A Síndrome de Negligência Unilateral (Heminegligência) é frequente após AVC. Assinale a alternativa correta sobre a área cerebral tipicamente lesionada e as manifestações funcionais.

- (A) A lesão responsável pela heminegligência localiza-se na área de Broca (frontal), afetando a capacidade de nomear os objetos do lado esquerdo, mas não a sua percepção visual ou uso.
- (B) A heminegligência é um déficit motor puro causado por lesão no cerebelo, onde o paciente ignora o membro porque não consegue movê-lo, apesar de senti-lo e vê-lo perfeitamente.
- (C) A heminegligência decorre frequentemente de lesões no lobo parietal inferior direito (córtex de associação heteromodal), resultando na incapacidade de responder, orientar-se ou perceber estímulos no hemisfério e hemiespaço contralateral (esquerdo), afetando o autocuidado (barbear/maquiar apenas metade do rosto) e a exploração do ambiente.
- (D) A heminegligência é causada por lesão no lobo occipital esquerdo, resultando em cegueira total (amaurose) do olho direito, mas mantendo a percepção espacial intacta.

Questão 20

O envelhecimento cognitivo apresenta padrões distintos para diferentes tipos de inteligência. Analise as afirmativas a seguir sobre a Inteligência Fluida e a Inteligência Cristalizada no processo de envelhecimento:

- I. A Inteligência Cristalizada, que envolve conhecimentos acumulados, vocabulário e compreensão verbal (experiência cultural), tende a se manter estável ou até aumentar durante o envelhecimento saudável.
- II. A Inteligência Fluida, relacionada à capacidade de raciocínio lógico, velocidade de processamento e resolução de novos problemas independentemente do conhecimento prévio, tende a declinar a partir da idade adulta jovem e de forma mais acentuada na velhice.
- III. O declínio da Inteligência Fluida impede o idoso de realizar qualquer atividade de vida diária instrumental (AIVD), tornando-o obrigatoriamente dependente para o

gerenciamento financeiro e medicamentoso.

Está correto o que se afirma em:

- (A) I e III apenas.
- (B) I, II e III.
- (C) I e II apenas.
- (D) II e III apenas.

Questão 21

O gasto energético durante as Atividades de Vida Diária (AVD) é mensurado em Equivalentes Metabólicos da Tarefa (METs). Assinale a alternativa correta sobre a classificação de atividades conforme o consumo de oxigênio para pacientes cardiopatas.

- (A) Atividades como varrer a casa vigorosamente e esfregar o chão são classificadas como leves (< 2 METs), pois utilizam predominantemente a musculatura distal dos membros superiores.
- (B) O repouso absoluto no leito consome cerca de 5 METs devido ao esforço metabólico basal para manter a homeostase em posição supina.
- (C) Atividades classificadas como leves, que consomem entre 1,5 e 3,0 METs, incluem tarefas como lavar louça em pé, passar roupa ou realizar higiene pessoal sentado, sendo geralmente as primeiras a serem reintroduzidas na reabilitação cardíaca fase I e II.
- (D) Atividades que exigem elevação dos membros superiores acima da linha dos ombros consomem menos oxigênio do que atividades com os braços abaixados, devido à facilitação do retorno venoso pela gravidade.

Questão 22

A Terapia de Contensão Induzida (TCI) ou Constraint-Induced Movement Therapy (CIMT) é utilizada na reabilitação neurológica. Sobre os componentes do protocolo modificado e o conceito de "shaping" (modelagem), registre V, para as afirmativas verdadeiras, e F, para as falsas:

- () O shaping é uma técnica de treinamento na qual uma tarefa motora ou comportamental é abordada em pequenos passos com dificuldade progressiva, fornecendo feedback imediato e frequente sobre o desempenho, visando superar o não-uso aprendido.
- () O protocolo de TCI exige a restrição do membro sadio por 100% do tempo de vigília, sendo proibida a remoção da contensão mesmo para atividades de higiene ou segurança, em qualquer variante do método.
- () A "Transferência do Pacote de Tratamento" refere-se a um conjunto de estratégias comportamentais (diário de bordo, contrato comportamental) para garantir que os ganhos obtidos na clínica sejam transferidos e utilizados no ambiente real de vida do paciente.
- () A TCI é indicada para pacientes com plegia total (grau 0) de mão e punho, pois a contensão do lado sadio

forçará o surgimento de movimentos voluntários onde não há inervação preservada.

Após análise, assinale a alternativa que apresenta a sequência correta dos itens acima, de cima para baixo:

- (A) V, F, V, F.
- (B) F, V, F, V.
- (C) F, F, V, F.
- (D) V, V, F, V.

Questão 23

A Resolução COFFITO nº 516/2020 regulamentou a teleconsulta, telemonitoramento e teleconsultoria. Assinale a alternativa correta sobre os requisitos éticos para o teleatendimento em Terapia Ocupacional.

- (A) O terapeuta ocupacional está proibido de cobrar honorários pelos atendimentos realizados na modalidade remota, pois estes não envolvem contato físico ou deslocamento.
- (B) É obrigatório o consentimento livre e esclarecido do paciente (ou responsável) para o teleatendimento, devendo o terapeuta ocupacional avaliar se a modalidade remota é adequada à complexidade do caso, garantindo o sigilo das informações e o registro em prontuário físico ou eletrônico com a mesma validade do atendimento presencial.
- (C) O teleatendimento substitui integralmente a avaliação presencial inicial, sendo vedado ao terapeuta solicitar que o paciente compareça ao consultório em qualquer etapa do tratamento.
- (D) O teleatendimento pode ser realizado por qualquer plataforma de rede social aberta (ex: comentários do Facebook), sem necessidade de consentimento formal, pois o ambiente virtual é público e dispensa sigilo.

Questão 24

O Modelo de Ocupação Humana (MOHO) estrutura a intervenção baseando-se em subsistemas. Assinale a alternativa correta sobre o subsistema de "Habituação" e seus componentes.

- (A) O subsistema de Habituação organiza o comportamento ocupacional em padrões recorrentes e rotinas, sendo composto pelos "Hábitos" (tendências adquiridas de responder e desempenhar de certas maneiras) e pelos "Papéis" (identidade social e expectativas de comportamento em posições específicas), que permitem a automaticidade e a integração social.
- (B) A Habituação é o componente biológico inato que determina o ciclo de sono e vigília, não podendo ser alterado pela intervenção terapêutica ocupacional.
- (C) O subsistema de Habituação é responsável pela motivação consciente e pelas escolhas ocupacionais baseadas em valores e interesses, sendo sinônimo do subsistema de Volição.

(D) O subsistema de Habituação refere-se exclusivamente à capacidade motora de realizar movimentos repetitivos, não envolvendo aspectos sociais ou de identidade.

Questão 25

A lesão do plexo braquial obstétrica ou traumática pode apresentar diferentes quadros clínicos dependendo das raízes avulsionadas. Sobre a Paralisia de Klumpke e seus sinais clínicos menos óbvios, registre V, para as afirmativas verdadeiras, e F, para as falsas:

(___) A Paralisia de Klumpke afeta as raízes inferiores (C8 e T1) do plexo braquial, resultando em fraqueza da musculatura intrínseca da mão e flexores do punho, podendo apresentar a Síndrome de Horner ipsilateral (ptose, miose e anidrose) devido ao acometimento do gânglio simpático.

(___) A principal característica da Paralisia de Klumpke é a postura em "gorjeta de garçom", com o ombro em adução e rotação interna, cotovelo estendido e punho fletido, afetando as raízes superiores C5 e C6.

(___) A perda sensorial na Paralisia de Klumpke distribui-se tipicamente ao longo da face ulnar do antebraço e da mão, correspondendo aos dermatômeros das raízes inferiores lesionadas.

(___) A recuperação funcional espontânea da musculatura intrínseca da mão na Paralisia de Klumpke é geralmente rápida e completa, pois as raízes inferiores possuem maior capacidade de neuroplasticidade que as superiores.

Após análise, assinale a alternativa que apresenta a sequência correta dos itens acima, de cima para baixo:

- (A) F, V, F, V.
- (B) V, F, V, F.
- (C) V, V, F, F.
- (D) F, F, V, V.

Questão 26

A Psicodinâmica do Trabalho, desenvolvida por Christophe Dejours, analisa a relação entre saúde mental e organização do trabalho. Assinale a alternativa correta sobre o conceito de "Estratégias Defensivas" coletivas.

- (A) As estratégias defensivas referem-se às greves e paralisações organizadas pelos sindicatos para exigir aumento salarial, não tendo relação com a saúde mental ou o cotidiano da tarefa.
- (B) As estratégias defensivas são treinamentos técnicos oferecidos pelo RH para melhorar a produtividade, ensinando o trabalhador a defender a empresa contra a concorrência de mercado.
- (C) As estratégias defensivas são os equipamentos de proteção individual (EPIs) fornecidos pela empresa, como capacetes e luvas, que protegem o corpo físico do trabalhador contra acidentes.

(D) As estratégias defensivas são mecanismos coletivos construídos pelos trabalhadores para lidar com o sofrimento patogênico gerado pela organização do trabalho (ex: medo, pressão), permitindo a continuidade da produção através da negação ou eufemização dos riscos, mas podendo levar à alienação e ao silenciamento do sofrimento.

Questão 27

O sistema de polias e a vascularização dos tendões flexores da mão são cruciais para a biomecânica e recuperação pós-cirúrgica. Assinale a alternativa correta sobre as estruturas denominadas "vínculas" e sua função específica na nutrição tendínea dentro da bainha digital.

- (A) As vínculas são ligamentos anulares rígidos que impedem o efeito de corda de arco dos tendões flexores durante a preensão de força, localizadas exclusivamente na base das falanges proximais.
- (B) As vínculas representam o sistema de drenagem linfática dos dedos, responsáveis por reduzir o edema nas bainhas tendíneas após movimentos repetitivos de pinça e preensão.
- (C) As vínculas são dobras de mesotendão que transportam o suprimento sanguíneo para os tendões flexores nas zonas onde estes estão encapsulados pelas bainhas sinoviais, sendo classificadas em curtas e longas, fundamentais para a cicatrização intrínseca.
- (D) As vínculas são terminações nervosas proprioceptivas localizadas na inserção distal dos tendões, responsáveis por informar ao sistema nervoso central sobre a tensão gerada no movimento.

Questão 28

O processo de cicatrização tecidual influencia o momento e a intensidade da intervenção terapêutica. Analise as afirmativas a seguir sobre a fase de "Remodelação" ou "Maturação" da cicatrização:

I. A fase de Remodelação é a mais longa, podendo durar meses ou anos, caracterizada pela substituição do colágeno tipo III pelo tipo I, mais resistente, e pelo realinhamento das fibras de acordo com as linhas de tensão mecânica aplicadas.

II. Nesta fase, a aplicação de tensão controlada (através de órteses, massagem cicatricial ou exercício) é fundamental para orientar as fibras de colágeno e evitar contraturas ou aderências que limitem a amplitude de movimento.

III. A fase de Remodelação ocorre nas primeiras 24 horas após a lesão e consiste exclusivamente na coagulação sanguínea e limpeza da ferida pelos macrófagos.

Está correto o que se afirma em:

- (A) I e III apenas.
- (B) I, II e III.

- (C) II e III apenas.
- (D) I e II apenas.

Questão 29

Na implementação de Comunicação Aumentativa e Alternativa (CAA), a seleção do vocabulário é crítica. Assinale a alternativa correta sobre a distinção entre "Vocabulário Essencial" (Core Vocabulary) e "Vocabulário Marginal" (Fringe Vocabulary).

- (A) O Vocabulário Marginal deve ser ensinado primeiro, pois é mais fácil desenhar pictogramas de objetos específicos do que representar conceitos abstratos como "ser" ou "estar".
- (B) O Vocabulário Essencial (Core) é composto por um pequeno número de palavras de alta frequência (ex: eu, não, querer, ir, mais) que compõem a maioria da fala (cerca de 80%) e são versáteis em vários contextos, enquanto o Vocabulário Marginal (Fringe) contém muitas palavras de baixa frequência, específicas de tópicos (ex: nomes de animais, comidas específicas), essenciais para personalização mas menos usadas na estrutura frasal.
- (C) A CAA deve utilizar exclusivamente o Vocabulário Marginal, pois o Vocabulário Essencial já é comunicado através de gestos naturais e expressões faciais, não precisando de suporte tecnológico.
- (D) O Vocabulário Essencial refere-se apenas aos substantivos concretos (bola, copo, mãe), enquanto o Vocabulário Marginal refere-se aos verbos e adjetivos, que são considerados supérfluos na comunicação de autistas.

Questão 30

A avaliação das Atividades Instrumentais de Vida Diária (AIVD) exige a análise das habilidades de processo. Assinale a alternativa correta sobre a abordagem da Assessment of Motor and Process Skills (AMPS) em relação ao conceito de "Eficiência".

- (A) A eficiência na AMPS é medida exclusivamente pela velocidade da marcha e pela força de preensão palmar, desconsiderando a qualidade da execução da tarefa ou o resultado final.
- (B) A AMPS avalia a eficiência baseando-se apenas no relato verbal do paciente sobre suas dificuldades, não exigindo a observação direta do desempenho em tarefas padronizadas.
- (C) A eficiência refere-se à capacidade do paciente de realizar as AIVDs sem nenhum tipo de tecnologia assistiva; se o paciente usa uma adaptação, ele é automaticamente classificado como ineficiente.

- (D) Na AMPS, a eficiência é avaliada através das habilidades de processo (como organizar, sequenciar e adaptar), observando-se se o indivíduo realiza a tarefa com uso apropriado de tempo e energia, sem redundâncias, pausas excessivas ou desorganização espacial, independentemente da independência física.

Questão 31

A Disreflexia Autonômica é uma emergência médica em pacientes com lesão medular. Assinale a alternativa correta sobre o nível da lesão de risco e o mecanismo fisiológico desencadeante.

- (A) A Disreflexia Autonômica afeta apenas pacientes com lesão na cauda equina (L1-L5), causando hipotensão severa e desmaios frequentes devido à falta de retorno venoso.
- (B) O mecanismo da Disreflexia Autonômica é a depressão do sistema nervoso central causada por medicamentos antiespásticos, resultando em sonolência excessiva e baixa frequência cardíaca.
- (C) A Disreflexia Autonômica é uma reação alérgica ao material das sondas vesicais, não tendo relação com o nível da lesão medular ou o sistema nervoso autônomo.
- (D) A Disreflexia Autonômica ocorre tipicamente em pacientes com lesão medular acima de T6, sendo desencadeada por estímulos nocivos abaixo do nível da lesão (como bexiga cheia ou constipação), causando uma resposta simpática massiva não inibida (hipertensão grave) e uma resposta parassimpática compensatória acima da lesão (bradicardia, rubor facial).

Questão 32

A Síndrome de Dor Regional Complexa (SDRC) exige intervenção precoce. Assinale a alternativa correta sobre os critérios clínicos (Critérios de Budapeste) e a abordagem terapêutica de dessensibilização.

- (A) A SDRC caracteriza-se por dor contínua desproporcional ao evento inicial, acompanhada de alterações sensoriais (alodínia/hiperalgesia), vasomotoras (assimetria de temperatura/cor), sudomotoras/edema e motoras/tróficas; a terapia ocupacional utiliza técnicas de dessensibilização com diferentes texturas, terapia do espelho e imagética motora graduada para reorganizar o córtex somatossensorial.
- (B) A SDRC é uma condição psicológica de simulação de sintomas, não exigindo tratamento físico ou ocupacional, apenas confrontação psiquiátrica.
- (C) A SDRC é diagnosticada apenas pela presença de alterações ósseas visíveis no Raio-X (osteoporose de Sudeck), e o tratamento consiste em imobilização gessada por 3 meses para evitar a dor.

- (D) A dessensibilização na SDRC deve ser feita com estímulos dolorosos intensos desde o início (água gelada e lixa grossa) para "acostumar" o cérebro à dor rapidamente.

Questão 33

A Política Nacional de Humanização (PNH) introduziu o conceito de "Ambiência" na arquitetura e organização dos serviços de saúde. Analise as afirmativas a seguir sobre as diretrizes da Ambiência aplicadas à Terapia Ocupacional:

I. A Ambiência na saúde refere-se ao tratamento do espaço físico entendido como espaço social, profissional e de relações interpessoais, que deve proporcionar atenção acolhedora, resolutiva e humana, indo além da composição técnica ou decorativa.

II. A diretriz de Ambiência preconiza a criação de espaços isolados e fechados para a atuação do terapeuta ocupacional, evitando a interação com outros profissionais ou familiares para garantir a esterilidade do ambiente terapêutico.

III. A construção da Ambiência deve ser participativa, envolvendo gestores, trabalhadores e usuários na discussão sobre o espaço físico, visando a produção de subjetividades e a apropriação do território de saúde.

Está correto o que se afirma em:

- (A) I e II apenas.
(B) I e III apenas.
(C) II apenas.
(D) I, II e III.

Questão 34

A integração dos reflexos primitivos é essencial para o controle postural voluntário. Assinale a alternativa correta sobre o impacto da não integração do Reflexo Tônico Cervical Simétrico (RTCS) no desempenho escolar e nas atividades de vida diária.

- (A) A persistência do RTCS influencia a dissociação entre a cabeça e os membros superiores/inferiores, dificultando a manutenção da postura sentada (a flexão da cabeça provoca flexão dos braços e extensão das pernas), o que prejudica a cópia do quadro para o caderno e a estabilidade para a escrita.
- (B) A persistência do RTCS impede a criança de girar a cabeça para os lados, bloqueando completamente a visão periférica e a capacidade de rastreamento visual horizontal durante a leitura.
- (C) A não integração do RTCS é a principal causa da gagueira na infância, pois a tensão cervical interfere na musculatura orofacial e na coordenação pneumofonoarticulatória.
- (D) O RTCS persistente faz com que a criança ande sempre na ponta dos pés e com os braços elevados em rendição, sendo o único sinal diagnóstico de autismo leve.

Questão 35

As órteses estáticas de punho e mão devem respeitar a arquitetura da mão para evitar deformidades e garantir a função. Assinale a alternativa correta sobre a "Posição de Proteção" (Intrinsic Plus ou Anti-Deformity Position) utilizada em casos de queimaduras ou trauma.

- (A) A Posição de Proteção coloca o polegar em adução colado ao indicador e o punho em desvio ulnar, para facilitar o uso de talheres adaptados.
- (B) A Posição de Proteção mantém o punho em flexão máxima e os dedos fechados em punho (flexão total de MCP e IP), para proteger a palma da mão de traumas externos.
- (C) A Posição de Proteção mantém todas as articulações (punho, MCP, IP) em extensão completa e plana (posição de "panqueca"), para evitar o encurtamento dos flexores.
- (D) A Posição de Proteção mantém o punho em extensão (15-30 graus), as articulações metacarpofalangeanas (MCP) em flexão (70-90 graus) e as interfalangeanas (IP) em extensão total, para manter os ligamentos colaterais das MCP alongados e a placa volar das IP estirada, prevenindo contraturas em extensão e garra.

Questão 36

O raciocínio clínico é a base da prática. Mattingly e Fleming (1994) descreveram diferentes tipos de raciocínio utilizados por terapeutas ocupacionais. Assinale a alternativa correta sobre o "Raciocínio Narrativo".

- (A) O Raciocínio Narrativo foca nos aspectos procedimentais da terapia, como escolher qual técnica de mobilização articular é a mais indicada para uma capsulite adesiva.
- (B) O Raciocínio Narrativo foca na compreensão da história de vida do paciente, seus significados, perspectivas e a forma como a doença ou deficiência afeta sua identidade e trajetória futura, permitindo ao terapeuta construir a intervenção como um capítulo coerente na história daquela pessoa.
- (C) O Raciocínio Narrativo refere-se exclusivamente à leitura do prontuário médico em voz alta para a equipe, garantindo que todos saibam o diagnóstico clínico.
- (D) O Raciocínio Narrativo é o cálculo matemático utilizado para ajustar a altura da cadeira de rodas ou a inclinação de uma rampa, baseando-se em normas técnicas da ABNT.

Questão 37

Na Teoria de Integração Sensorial de Ayres, a modulação sensorial é a capacidade de regular e organizar as respostas aos estímulos. Assinale a alternativa correta que diferencia a "Insegurança Gravitacional" da "Intolerância ao Movimento".

- (A) Ambos os termos são sinônimos e descrevem a dificuldade da criança em realizar o planejamento motor (praxia) de atividades globais, como pular corda ou andar de bicicleta.
- (B) A Insegurança Gravitacional refere-se ao medo de lugares fechados e escuros, não tendo relação com o sistema vestibular, mas sim com o sistema visual e proprioceptivo.
- (C) A Intolerância ao Movimento é caracterizada pela busca incessante por estímulos giratórios e de balanço, indicando uma hiporresponsividade vestibular que exige estimulação intensa para ser saciada.
- (D) A Insegurança Gravitacional é uma hiper-reatividade aos estímulos vestibulares otolíticos, manifestando-se como medo excessivo de movimentos que tiram os pés do chão ou mudam a cabeça de posição (trás/frente), enquanto a Intolerância ao Movimento é uma resposta aversiva do sistema vestibular semicircular a movimentos rápidos ou giratórios, causando náusea e vertigem.

Questão 38

Robert Stebbins propôs o conceito de "Lazer Sério" (Serious Leisure) para diferenciar certas ocupações do lazer casual. Assinale a alternativa correta que define as características do Lazer Sério.

- (A) O Lazer Sério é aquele realizado sob prescrição médica estrita, como a fisioterapia hospitalar, onde o paciente não tem escolha sobre a atividade e não sente prazer.
- (B) O Lazer Sério é a busca sistemática de uma atividade amadora, hobby ou voluntariado que é substancial, interessante e gratificante, na qual o participante adquire habilidades especiais, conhecimento e experiência, desenvolvendo uma carreira no lazer e uma identidade social ligada a essa prática.
- (C) O Lazer Sério caracteriza-se por atividades passivas e de curto prazo, como assistir televisão ou tirar um cochilo, que não exigem esforço nem desenvolvimento de habilidades.
- (D) O Lazer Sério refere-se ao tempo livre gasto em atividades obrigatórias de autocuidado, como banho e alimentação, que devem ser realizadas com seriedade para manter a saúde.

Questão 39

O Modelo de Recovery (Recuperação) em saúde mental transformou a prática clínica. Assinale a alternativa correta que define o foco da intervenção do terapeuta ocupacional baseado neste modelo.

- (A) O foco do modelo de Recovery não é necessariamente a cura dos sintomas ou a remissão total da doença, mas sim o processo pessoal de retomada da esperança, do empoderamento e da construção de uma vida significativa e com propósito (papéis ocupacionais valorizados), mesmo vivendo com as limitações do transtorno mental.
- (B) O modelo de Recovery foca na adesão estrita à medicação psicotrópica, condicionando a alta do paciente à eliminação completa de alucinações ou delírios.
- (C) O Recovery é uma técnica de reabilitação cognitiva que utiliza computadores para treinar a memória de curto prazo, sem abordar questões sociais ou de identidade.
- (D) O modelo propõe a institucionalização prolongada em hospitais psiquiátricos para garantir que o paciente se recupere longe do estresse da vida comunitária.

Questão 40

As apraxias afetam o planejamento motor. Assinale a alternativa correta que diferencia a Apraxia Ideatória da Apraxia Ideomotora.

- (A) Na Apraxia Ideomotora, o paciente perde a força muscular necessária para segurar o objeto, enquanto na Ideatória ele tem força normal mas recusa-se a realizar a tarefa por depressão.
- (B) A Apraxia Ideatória é a incapacidade de nomear objetos, enquanto a Apraxia Ideomotora é a incapacidade de sentir o toque nos objetos.
- (C) Na Apraxia Ideatória, há uma perda do conceito ou da ideia do movimento (o "o quê" fazer), resultando em erros na sequência lógica de uso de objetos (ex: tentar escrever com uma tesoura); na Apraxia Ideomotora, a ideia está preservada, mas há uma falha na transmissão para a execução (o "como" fazer), resultando em movimentos desajeitados ou incapacidade de realizar sob comando verbal, embora possa fazer automaticamente.
- (D) As duas apraxias são sinônimas e referem-se à perda de equilíbrio durante a marcha, não afetando as habilidades manuais ou o uso de ferramentas.

RASCUNHO NÃO DESTAQUE