

# CADERNO DE PROVA

## P5 | Professor de Arte

### Instruções



Confira o número que você obteve no ato da inscrição com o que está indicado no cartão-resposta.

\* A duração da prova inclui o tempo para o preenchimento do cartão-resposta.

Para fazer a prova você usará:

- este **caderno de prova**.
- um **cartão-resposta** que contém o seu nome, número de inscrição e espaço para assinatura.

Verifique, no caderno de prova, se:

- faltam folhas e a sequência de questões está correta.
- há imperfeições gráficas que possam causar dúvidas.

**Comunique imediatamente ao fiscal qualquer irregularidade!**

### Atenção!

- Não é permitido qualquer tipo de consulta durante a realização da prova.
- Para cada questão são apresentadas 5 alternativas diferentes de respostas (a, b, c, d, e). Apenas uma delas constitui a resposta correta em relação ao enunciado da questão.
- A interpretação das questões é parte integrante da prova, não sendo permitidas perguntas aos fiscais.
- Não destaque folhas da prova.

Ao terminar a prova, entregue ao fiscal o caderno de prova completo e o cartão-resposta devidamente preenchidos e assinados.



18 de janeiro



25 questões



14 às 16h30



2h30 de duração\*

Preencha abaixo o seu nome completo de forma legível (não abrevie o primeiro e o último nomes)

nº de ordem

<input type="text"/>	<input type="text"/>
<input type="text"/>	<input type="text"/>

## Observações

Para prestar a Prova Escrita com questões objetivas, o candidato receberá um **caderno de questões** e um **cartão-resposta**, sendo responsável pela conferência dos dados impressos no seu cartão-resposta, pela verificação da correspondência do seu caderno de prova com o cartão-resposta e pela transcrição correta das letras correspondentes às respostas que julgar corretas.

A existência de qualquer irregularidade no caderno de questões e/ou no cartão-resposta deve ser comunicada imediatamente ao Fiscal de Sala. A Coordenação do certame envidará todos os esforços para a rápida substituição dos materiais com defeito. Na impossibilidade da substituição do caderno de provas, o fiscal de sala fará a leitura correta do item impresso com incorreção ou o copiará para que todos anotem. O tempo gasto para a substituição ou correção dos materiais será acrescido ao tempo de duração da prova.

O candidato deverá marcar suas respostas no cartão-resposta utilizando caneta esferográfica feita de material transparente, de tinta azul ou preta, seguindo as instruções nele contidas.

As provas serão corrigidas exclusivamente com base nas marcações do cartão-resposta, sendo desconsideradas quaisquer anotações realizadas no caderno de questões.

O caderno de provas não será disponibilizado ao candidato e será descartado após o término do período recursal.

O preenchimento do cartão-resposta é de inteira responsabilidade do candidato, que deverá proceder em conformidade com as instruções específicas contidas no Edital e no cartão que não será substituído por erro do candidato.

Ao terminar a prova ou no horário determinado para o seu encerramento, o candidato entregará o cartão-resposta devidamente assinado e o caderno de questões. Os três últimos candidatos que restarem na sala de prova só poderão entregar as provas simultaneamente.

**Língua Portuguesa**

10 questões

Leia a crônica de Rubem Braga.

**Meu ideal seria escrever...**

Meu ideal seria escrever uma história tão engraçada que aquela moça que está doente naquela casa cinzenta quando lesse minha história no jornal risse, risse tanto que chegasse a chorar e dissesse: “ai meu Deus, que história mais engraçada!”. E então a contasse para a cozinheira e telefonasse para duas ou três amigas para contar a história; e todos a quem ela contasse rissem muito e ficassem alegremente espantados de vê-la tão alegre. Ah, que minha história fosse como um raio de sol, irresistivelmente louro, quente, vivo, em sua vida de moça reclusa, enlutada, doente. Que ela mesma ficasse admirada ouvindo o próprio riso, e depois repetisse para si própria: “mas essa história é mesmo muito engraçada!”.

Que um casal que estivesse em casa mal-humorado, o marido bastante aborrecido com a mulher, a mulher bastante irritada com o marido, que esse casal também fosse atingido pela minha história. O marido a leria e começaria a rir, o que aumentaria a irritação da mulher. Mas depois que esta, apesar de sua má vontade, tomasse conhecimento da história, ela também risse muito, e ficassem os dois rindo sem poder olhar um para o outro sem rir mais; e que um, ouvindo aquele riso do outro, se lembrasse do alegre tempo de namoro, e reencontrassem os dois a alegria perdida de estarem juntos.

Que nas cadeias, nos hospitais, em todas as salas de espera a minha história chegasse e, tão fascinante de graça, tão irresistível, tão colorida e tão pura que todos limpassem seu coração com lágrimas de alegria; que o comissário do distrito, depois de ler minha história, mandasse soltar aqueles bêbados e também aquelas pobres mulheres colhidas na calçada e lhes dissesse -- “por favor, se comportem, que diabo! Eu não gosto de prender ninguém!”. E que assim todos tratassem melhor seus empregados, seus dependentes e seus semelhantes em alegre e espontânea homenagem à minha história.

E que ela aos poucos se espalhasse pelo mundo e fosse contada de mil maneiras, e fosse atribuída a um persa, na Nigéria, a um australiano, em Dublin, a um japonês, em Chicago, mas que em todas as línguas ela guardasse a sua frescura, a sua pureza, o seu encanto surpreendente; e que no fundo de uma aldeia da China, um chinês muito pobre, muito sábio e muito velho dissesse: “Nunca ouvi uma história assim tão engraçada e tão boa em toda a minha vida; valeu a

pena ter vivido até hoje para ouvi-la; essa história não pode ter sido inventada por nenhum homem, foi com certeza algum anjo tagarela que a contou aos ouvidos de um santo que dormia, e que ele pensou que já estivesse morto; sim, deve ser uma história do céu que se filtrou por acaso até nosso conhecimento; é divina”.

E quando todos me perguntassem -- “mas de onde é que você tirou essa história?”... eu responderia que ela não é minha, que eu a ouvi por acaso na rua, de um desconhecido que a contava a outro desconhecido e que, por sinal, começara a contar assim: “Ontem ouvi um sujeito contar uma história...”.

E eu esconderia completamente a humilde verdade: que eu havia inventado toda a minha história em um só segundo, quando pensei na tristeza daquela moça que está doente, que sempre está doente e sempre está de luto e sozinha naquela pequena casa cinzenta de meu bairro.

**1. Assinale a alternativa **correta** de acordo com o texto.**

- a.  O humor da história do cronista conciliou casais.
- b.  O cronista expressou o anseio de escrever uma história muito engraçada.
- c.  O cronista fez pessoas felizes com sua história engraçada.
- d.  A moça doente gargalhou com a história do cronista.
- e.  A história do cronista abrandou o coração das pessoas.

**2. O cronista:**

- a.  Projeta cenários a partir daquilo a que aspira.
- b.  Esconde verdades não reveladas ainda.
- c.  Narra sequências inverossímeis.
- d.  Relembra acontecimentos de tempo passado.
- e.  Estabelece contextos para suas próximas crônicas.

**3. A crônica apresenta predomínio de:**

- a.  Hipérboles e metonímias
- b.  Diálogos conotativos
- c.  Pleonasmos viciosos
- d.  Linguagem denotativa
- e.  Metáforas e comparações

4. Considere a frase no contexto do texto *“E então a contasse para a cozinheira e telefonasse para duas ou três amigas para contar a história.”*

Assinale a alternativa **correta** em relação à frase.

- a.  Apresenta três artigos definidos.
- b.  Todos os quatro verbos são intransitivos.
- c.  É um período composto por quatro orações interdependentes.
- d.  O primeiro “a” é pronome pessoal do caso oblíquo.
- e.  O sujeito é simples e tem como núcleo o substantivo “cozinheira”.

5. Considere a Regência Verbal e assinale a alternativa **correta**.

- a.  Lembro-me que tal crônica era muito engraçada.
- b.  Custo a crer que ele não conseguiu escrever.
- c.  Posso lhe informar a página do livro em que está a dita crônica.
- d.  A crônica que almejava ainda não havia nascido.
- e.  Precedo uma pesquisa importante para o exercício da escrita.

6. Assinale a alternativa em que **todas** as palavras foram formadas pelo mesmo processo de composição.

- a.  pernalta • petróleo • reacendeu
- b.  furta-cor • verde-claro • vaivém
- c.  planalto • televisão • lobisomem
- d.  aeromoça • pontiagudo • pontapés
- e.  alcoômetro • boquiaberto • girassol

7. Assinale a alternativa que mostra **corretamente** a função sintática do substantivo “cozinheira” em *“Para a cozinheira queria que ela contasse a história.”*

- a.  Complemento nominal
- b.  Predicativo do sujeito
- c.  Sujeito simples
- d.  Objeto direto
- e.  Objeto indireto

8. Observe as frases:

- “Opõe o peito magro ao para-choque”.
- “O amor-perfeito, traindo / a sempre-viva morrendo...”
- O pombo-correio pousou na couve-flor.

Assinale a alternativa que apresenta **corretamente** a flexão de número dos substantivos compostos.

- a.  para-choques • amores-perfeitos • sempre-vivas • pombos-correios • couves-flores
- b.  paras-choques • amores-perfeito • sempre-vivas • pombo-correios • couves-flores
- c.  para-choques • amores-perfeitos • sempres-vivas • pombo-correios • couves-flor
- d.  para-choques • amores-perfeitos • sempre-vivas • pombos-correio • couve-flores
- e.  paras-choques • amores-perfeito • sempre-vivas • pombos-correios • couve-flores

9. Assinale a alternativa que preenche **corretamente** as lacunas.

Agradeço ..... Vossa Senhoria ..... oportunidade para manifestar minha opinião ..... respeito daquilo que ..... meu ver não está correto.

Assinale a alternativa que completa **correta** e sequencialmente as lacunas do texto.

- a.  a • a • a • a
- b.  a • a • à • a
- c.  a • à • a • a • ao
- d.  à • a • a • a • ao
- e.  à • a • à • a

10. Assinale a alternativa **correta** quanto à concordância verbal.

- a.  Não falta em minha terra belezas naturais.
- b.  Não provém daí os males da humanidade.
- c.  Fomos nós quem se responsabilizou pela operação de resgate.
- d.  Outrora poderia existir opiniões divergente quanto ao caso.
- e.  Tratavam-se de casos específicos a serem analisados.

**Temas de Educação**

5 questões

11. De acordo com a Lei nº 13.146/2015, Estatuto da Pessoa com Deficiência, é **correto** afirmar que:

- A primeira opção para a pessoa com deficiência é buscar sua inserção em instituições especializadas.
- No ensino regular, toda pessoa com deficiência deverá cursar somente modalidades distintas do currículo oficial.
- Na educação básica, o direito à educação especial para pessoas com deficiência é garantido somente no ensino fundamental.
- A referida Lei foi instituída com o objetivo de assegurar e promover, em condições de igualdade, o exercício dos direitos e das liberdades fundamentais por pessoa com deficiência, tendo em vista a sua inclusão social e cidadania.
- Para ser matriculada no ensino regular, a pessoa com deficiência deverá ser submetida a uma avaliação prévia, que irá identificar seu nível de funcionalidade, para então definir se a matrícula poderá ou não ser efetivada.

12. Identifique abaixo as afirmativas verdadeiras (V) e falsas (F) a respeito dos princípios, da finalidade e organização da educação nacional, conforme a Lei nº 9394/1996 (LDB) e suas atualizações.

- A LDB define que a educação escolar deve vincular-se ao mundo do trabalho e à prática social, reconhecendo a formação integral do estudante.
- A LDB indica que o ensino fundamental terá duração mínima de oito anos.
- A gestão democrática é um dos princípios previstos na LDB.
- Após atualizações recentes, a LDB estabelece o ensino médio como etapa opcional da educação básica.
- O pluralismo de ideias e de concepções pedagógicas, assegurando a coexistência de instituições públicas e privadas, está garantido na LDB.

Assinale a alternativa que indica a sequência **correta**, de cima para baixo.

- V•V•F•V•F
- V•F•V•F•V
- V•F•V•F•F
- F•V•V•V•F
- F•F•V•F•V

13. São consideradas competências gerais da educação básica, de acordo com a Base Nacional Comum Curricular:

- Valorizar a diversidade de saberes e vivências culturais, apropriar-se de conhecimentos e experiências que lhe possibilitem entender as relações próprias do mundo do trabalho e fazer escolhas alinhadas ao exercício da cidadania e ao seu projeto de vida, com liberdade, autonomia, consciência crítica e responsabilidade.
- Valorizar e utilizar os conhecimentos historicamente construídos sobre o mundo físico, social, cultural e digital para entender e explicar a realidade, continuar aprendendo e colaborar para a construção de uma sociedade justa, democrática e inclusiva.
- Utilizar diferentes linguagens – verbal (oral ou visual-motora, como Libras e escrita), corporal, visual, sonora e digital –, bem como conhecimentos das linguagens artística, matemática e científica, para se expressar e partilhar informações, experiências, ideias e sentimentos em diferentes contextos e produzir sentidos que levem ao entendimento mútuo.
- Exercitar a empatia, o diálogo, a resolução de conflitos e a cooperação, fazendo-se respeitar e promovendo o respeito ao outro e aos direitos humanos, com acolhimento e valorização da diversidade de indivíduos e de grupos sociais, seus saberes, identidades, culturas e potencialidades, sem preconceitos de qualquer natureza.

Assinale a alternativa que indica todas as afirmativas **corretas**.

- São corretas apenas as afirmativas 1 e 3.
- São corretas apenas as afirmativas 2 e 4.
- São corretas apenas as afirmativas 1, 2 e 3.
- São corretas apenas as afirmativas 2, 3 e 4.
- São corretas as afirmativas 1, 2, 3 e 4.

**14.** Estudos contemporâneos revelam que a avaliação formativa, prevista nas práticas pedagógicas, indica como finalidade principal:

- a.  Registrar as notas ao final de cada unidade visando compor o boletim escolar.
- b.  Organizar as turmas homogêneas de acordo com o desempenho dos estudantes.
- c.  Classificar os estudantes em níveis de desempenho.
- d.  Preparar os estudantes para as provas que gerem rankings nacionais.
- e.  O acompanhamento contínuo do processo de aprendizagem capaz de oferecer devolutivas que permitam aos estudantes avançarem em seus conhecimentos e ao professor ajustar/repensar suas intervenções pedagógicas.

**15.** Assinale a alternativa **correta** de acordo com a legislação vigente acerca da organização pedagógica do Atendimento Educacional Especializado (AEE).

- a.  O AEE deve priorizar apenas a aquisição linear dos conteúdos acadêmicos.
- b.  A responsabilidade para planejar o AEE é exclusiva do professor, sem necessidade de dialogar e compartilhar com a equipe pedagógica.
- c.  O planejamento do AEE precisa considerar as barreiras enfrentadas pelo estudantes no cotidiano escolar e propor recursos, estratégias e suportes que promovam autonomia, participação e acessibilidade.
- d.  O AEE deve realizar propostas terapêuticas e práticas clínicas no contexto escolar.
- e.  É obrigatório ter no AEE tecnologias assistivas sofisticadas e personalizadas para uso individual de cada estudante.

### Conhecimentos Específicos

10 questões

**16.** Segundo a Base Nacional Comum Curricular (BNCC), fruição, estesia e criação no ensino da Arte são exemplos de:

- a.  Eixos temáticos.
- b.  Habilidades primárias.
- c.  Dimensões do conhecimento.
- d.  Habilidades secundárias.
- e.  Projetos pedagógicos.

**17.** De acordo com a Base Nacional Comum Curricular (BNCC), crítica, no ensino de Arte, diz respeito a:

- a.  Relacionar ação e pensamento propositivos, envolvendo aspectos estéticos, políticos, históricos, filosóficos, sociais, econômicos e culturais.
- b.  Articular a sensibilidade e a percepção, tomadas como forma de conhecer a si mesmo, o outro e o mundo.
- c.  Experimentar artisticamente elementos constitutivos de cada linguagem, dos seus vocabulários específicos e das suas materialidades.
- d.  Relacionar produções artísticas e culturais oriundas das mais diversas épocas, lugares e grupos sociais.
- e.  Perceber, analisar e interpretar as manifestações artísticas e culturais, seja como criador, seja como leitor.

**18.** Identifique abaixo as afirmativas verdadeiras (V) e falsas (F) sobre a história do ensino da Arte no Brasil.

- ( ) Os Parâmetros Curriculares Nacionais (PCNs), de 1997, serviram de base para a criação dos currículos escolares do ensino fundamental e médio, das redes pública e particular.
- ( ) Os PCNs utilizavam a Metodologia Triangular (produzir, apreciar e contextualizar) para o ensino de Artes.
- ( ) A Educação Artística foi incluída como disciplina obrigatória nas escolas de ensino públicas ou privadas com a Lei de Diretrizes e Bases da Educação (LDB), de 1971.
- ( ) Com a criação da Base Nacional Comum Curricular (BNCC), o componente Arte passou a contemplar Artes Visuais, Dança, Música e Teatro.

Assinale a alternativa que indica a sequência **correta**, de cima para baixo.

- a.  V•V•V•F
- b.  V•V•F•V
- c.  V•F•F•F
- d.  F•V•V•V
- e.  F•F•V•V

**19.** A dança é parte constituinte do componente Arte na Base Nacional Comum Curricular.

Analise as afirmativas abaixo sobre dança.

1. É uma prática artística fundada no pensamento e na percepção do corpo, articulando processos cognitivos e experiências sensíveis que emergem do movimento.
2. Por ser componente comum de Arte e Educação Física, cabe ao dirigente escolar definir qual professor lecionará as aulas de dança.
3. Ao experimentar novas formas de movimento, os alunos ampliam sua compreensão sobre si e sobre a dança.

Assinale a alternativa que indica todas as afirmativas corretas.

- a.  É correta apenas a afirmativa 1.
- b.  É correta apenas a afirmativa 3.
- c.  São corretas apenas as afirmativas 1 e 2.
- d.  São corretas apenas as afirmativas 1 e 3.
- e.  São corretas apenas as afirmativas 2 e 3.

**20.** Yoko Ono, um dos nomes mais importantes da arte contemporânea mundial, explora as mais diferentes linguagens artísticas em suas produções que denunciam problemas sociais, guerras, questões de gênero etc. Um exemplo é “Cut piece” (1964), em que, sentada num palco, convidava participantes a cortarem pedaços de sua roupa para denunciar a vulnerabilidade das mulheres.

“Cut piece” é um exemplo de:

- a.  Instalação
- b.  Poor art
- c.  Arte efêmera
- d.  Arte digital interativa
- e.  Performance

**21.** “Pardo é Papel” é o título de uma série de obras e de uma exposição que se baseia no uso do papel pardo para pintar corpos negros, o que faz uma referência política e conceitual ao ato de usar essa cor para “velar” ou esconder a negritude no Brasil.

Em seu trabalho, o artista aborda temas como identidade, representatividade e empoderamento da juventude negra, inspirado em elementos da cultura urbana e do rap.

Adaptado de “Pardo é Papel”, Museu de Arte do Rio.

Disponível em: <<https://museudeartedorio.org.br/publicacoes/pardo-e-papel/>>. Acesso em: 8 dez. 2025.

Assinale a alternativa que indica **corretamente** o artista plástico carioca autor dessa série de obras.

- a.  Jaime Lauriano
- b.  Castiel Vitorino Brasileiro
- c.  Maxwell Alexandre
- d.  Dalton Paula
- e.  Emanuel Araújo

**22.** As manifestações artísticas dos povos nativos da América espanhola antes da chegada de Cristóvão Colombo (em 1492) são conhecidas como Arte Pré-colombiana.

Analise as afirmativas abaixo a respeito dessa arte.

1. A Vênus de Willendorf é um exemplo de como esses povos retratavam divindades femininas da fertilidade.
2. A cerâmica inca destaca-se pelas formas puras trabalhadas com motivos geométricos e diversas cores.
3. Os artesãos astecas dominavam trabalhos em metal e pedras preciosas, produziam arte plumária e tecidos com padrões geométricos vibrantes, além de criar pinturas murais e miniaturas em pele de veado ou feltro.

Assinale a alternativa que indica todas as afirmativas corretas.

- a.  É correta apenas a afirmativa 1.
- b.  É correta apenas a afirmativa 2.
- c.  São corretas apenas as afirmativas 1 e 2.
- d.  São corretas apenas as afirmativas 1 e 3.
- e.  São corretas apenas as afirmativas 2 e 3.

23. As obras da Op Art combinam figuras geométricas, em preto e branco ou coloridas, criando ilusões visuais que fazem o observador perceber movimento mesmo em imagens estáticas.

Assinale a alternativa que apresenta **corretamente** um representante desse estilo e respectiva obra.

- a.  Hélio Oiticica; "Penetráveis"
- b.  Wassily Kandinsky; "Amarelo, vermelho e azul"
- c.  Paul Klee; "Gato e pássaro"
- d.  Victor Vasarely; "Veja 200"
- e.  Roy Lichtenstein; "Garota se afogando"

24. Relacione as colunas abaixo sobre as vanguardas artísticas da Europa do início do século XX.

#### Coluna 1 Movimentos

1. Futurismo
2. Dadaísmo
3. Surrealismo
4. Cubismo

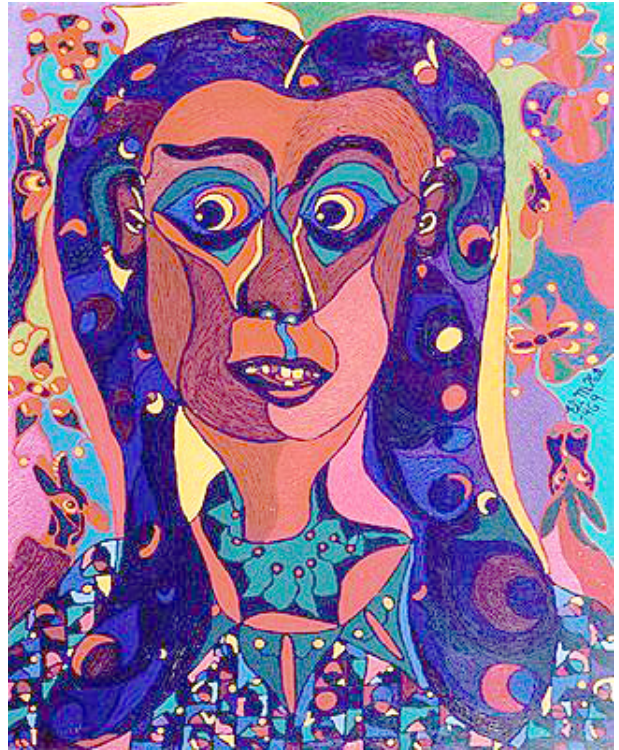
#### Coluna 2 Características

- ( ) Tinha como propósitos romper com as tradições por meio da ironia, do absurdo e da crítica aos valores burgueses, defendendo uma arte que rejeitasse a lógica.
- ( ) Valorizava a imaginação livre, a expressão espontânea e a atuação do inconsciente, criando cenas que misturavam sonho e realidade. Foi influenciado por Sigmund Freud.
- ( ) Idealizado pelo escritor e poeta italiano Filippo Tommaso Marinetti, predominou, principalmente, na França e Itália, tendo como características o antitradicionalismo e o culto à guerra e à velocidade.
- ( ) Teve como um de seus criadores o artista Georges Braque. Entre suas características, destaca-se a geometrização radical das formas, representando objetos a partir de múltiplos ângulos no mesmo plano.

Assinale a alternativa que indica a sequência **correta**, de cima para baixo.

- a.  1 • 2 • 3 • 4
- b.  2 • 3 • 1 • 4
- c.  2 • 3 • 4 • 1
- d.  3 • 2 • 1 • 4
- e.  4 • 3 • 2 • 1

25. Observe a reprodução abaixo:



Sem título, 1969 (Disponível em: <<https://enciclopedia.itaucultural.org.br/obras/94978-sem-titulo>>. Acesso em 9 dez. 2025)

"Suas primeiras produções fazem referência à paisagem urbana de Florianópolis, onde vive. Trata-se de pinturas mostrando morros com casas coloridas que parecem flutuar. Em seguida, a artista figura ícones cristãos e assuntos relacionados ao universo feminino, como o corpo da mulher e a maternidade. No entanto, a maior parte de suas obras apresenta seres híbridos compostos de formas humanas, animais e personagens mitológicos. Esses animais imaginários habitam espaços amorfos feitos com manchas e, muitas vezes, se fundem a eles."

AQUINO, Flávio de. Aspectos da pintura primitiva brasileira. Rio de Janeiro: Spala, 1978. p. 11.

De qual importante artista catarinense estamos falando?

- a.  Eli Heil
- b.  Vera Sabino
- c.  Sarah Ramos
- d.  Tercília dos Santos
- e.  Anilza Leoni

**Página  
em Branco.  
(rascunho)**

**Página  
em Branco.  
(rascunho)**

Utilize a grade ao lado para anotar as suas respostas.

**Não destaque esta folha.** Ao entregar sua prova, o fiscal irá destacar e entregar esta grade de respostas que você poderá levar para posterior conferência.



## GRADE DE RESPOSTAS

1		P5 - Professor de Arte	14	
2			15	
3			16	
4			17	
5			18	
6			19	
7			20	
8			21	
9			22	
10			23	
11			24	
12			25	
13				

Município de Caxambu do Sul

# PROCESSO SELETIVO

Fepese

