

PROCESSO SELETIVO SIMPLIFICADO
EDITAL N.º 002/2025 – ARMADOR / MOTORISTA / OPERADOR
21 de dezembro de 2025

NOME:

CARGO: **ARMADOR**

LOCAL:

SALA:

INSTRUÇÕES

1) Conferência inicial

Verifique seu **nome e o cargo indicado** da capa deste caderno e leia atentamente as instruções.

2) Composição do caderno *(confira após o início da prova)*

- Contém **25 (vinte e cinco) questões objetivas**.
- Todas as questões são de múltipla escolha, com cinco alternativas cada (A, B, C, D e E).
- É permitido fazer anotações, cálculos, riscos e observações exclusivamente neste Caderno.

3) Cartão-Resposta

Confira se o seu **nome, número de inscrição, data de nascimento, CPF e cargo** estão corretos. Caso identifique que o Cartão-Resposta não corresponde aos seus dados, comunique imediatamente ao fiscal **para que seja providenciada a substituição**. O fiscal não está autorizado a alterar informações impressas, e não serão aceitas reclamações posteriores. O preenchimento do Cartão-Resposta é de sua inteira responsabilidade. Não haverá substituição em caso de erro de preenchimento.

4) Material permitido

É obrigatório o uso exclusivo de caneta esferográfica fabricada em material transparente, com tinta azul ou preta.

5) Duração da prova

A prova terá duração de 2 (duas) horas e 30 (trinta) minutos, incluindo o tempo destinado ao preenchimento do Cartão-Resposta.

6) Regras de saída

- Ao término da prova, entregue **obrigatoriamente** ao fiscal o Cartão-Resposta e este Caderno de Questões.
- A saída definitiva da sala somente será permitida após **1 (uma) hora** do início da prova.
- É permitido levar apenas a folha intermediária de respostas, localizada na última página deste caderno, desde que contenha exclusivamente as alternativas assinaladas, sendo vedadas quaisquer outras anotações.
- Os **3 (três) últimos candidatos** somente poderão se retirar da sala simultaneamente.

7) Assinaturas

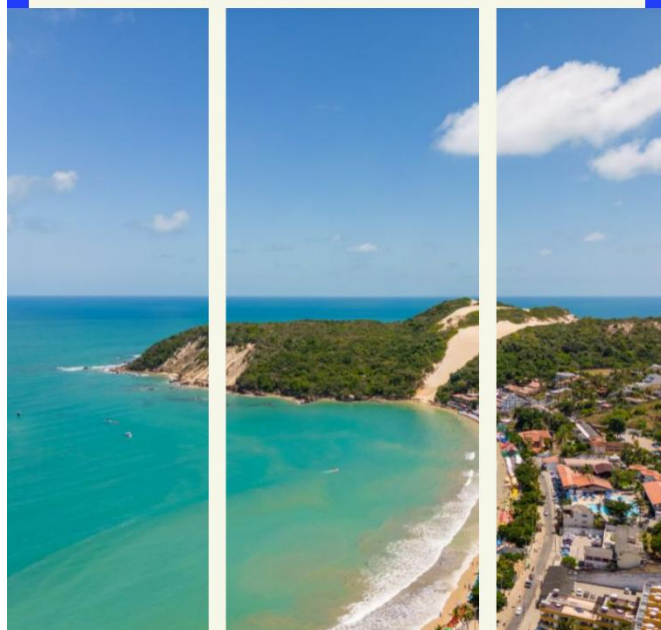
Escreva seu nome completo e assine na capa deste Caderno, e assine também no local indicado no Cartão-Resposta.

BOA PROVA!

PROCESSO SELETIVO
SIMPLIFICADO

**PREFEITURA
DE BIGUAÇU**

**MAIS DE
130 CARGOS**



Nome completo: _____

Assinatura: _____

LÍNGUA PORTUGUESA

Questão 01

(Correta: A)

Analise as sentenças quanto ao uso dos "porquês":

I. Ninguém entende **por que** você saiu correndo, assim, do nada.

II. Vocês querem saber isso **por quê**?

III. Não entendo o **porquê** de tanta resistência em se abrir.

Está correto o uso em:

- (A) I, II e III.
- (B) III, apenas.
- (C) I, apenas.
- (D) II e III, apenas.
- (E) I e II, apenas.

Questão 02

(Correta: B)

Analise as sentenças quanto ao uso do acento grave (crase):

I. A sessão de cinema começa **às** 19 horas. Não sei se chego em tempo.

II. No mundo atual, as redes sociais virtuais exploram uma vida perfeita e nos convida todo tempo **à** uma perfeição que não existe.

III. Ao alcançar certa sabedoria, facilita a vida de muita gente **à** sua volta.

Está correto o uso do acento grave (crase) em:

- (A) II, apenas.
- (B) I e III, apenas.
- (C) I, II e III.
- (D) II e III, apenas.
- (E) I, apenas.

Questão 03

(Correta: E)

Leia o excerto a seguir:

"Se faço um curso de desenho há uma semana e meu professor me pede para fazer um **esboço**, é lógico que ele possa dizer do meu trabalho: 'Seu desenho é perfeito para um aluno de uma semana!', assim como uma pequena luva é perfeita para a mão de uma criança de quatro anos."

(Disponível em: <https://vidasimples.co/colunista/a-arte-de-viver/>. Acesso em: 14 dez. 2025. Adaptado.)

Apesar de as palavras poderem ser sinônimas, não há sinônimo absoluto. Cada palavra terá sentidos próprios nos contextos em que forem usadas. Tendo isso em

consideração, assinale a alternativa cuja palavra é um sinônimo de **esboço**, podendo substituí-la sem comprometer o sentido central do texto:

- (A) Resumo.
- (B) Síntese.
- (C) Quadro.
- (D) Pintura.
- (E) Rascunho.

Questão 04

(Correta: E)

Leia o excerto a seguir, as sentenças e registre V, para verdadeiras, e F, para falsas:

"Muito além de um conceito técnico, a sustentabilidade requer equilíbrio entre o ambiental, o social **e** o econômico, conforme apontam conferências mundiais. **Mas**, sem consciência, **ou seja**, sem equilíbrio moral, qualquer avanço será superficial e temporário. O grande desafio é desenvolver uma 'consciência sustentável', **ou seja**, uma nova forma de ver e de se colocar no mundo."

(Disponível em: <https://vidasimples.co/colunista/chaves-para-a-sustentabilidade/>. Acesso em: 14 dez. 2025. Adaptado.)

(___) Em "requer equilíbrio entre o ambiental, o social **e** o econômico", a palavra destacada tem a função de articular ideias. O sentido, no contexto, é de adição.

(___) A palavra "Mas" articula duas ideias, a anterior e a seguinte, estabelecendo entre elas o sentido de restrição.

(___) A expressão "ou seja" foi usada duas vezes. Nas duas situações, ela tem o sentido de explicação e poderia ser substituída por "isto é".

Assinale a alternativa que apresenta a sequência correta:

- (A) V – V – F.
- (B) V – F – F.
- (C) F – V – F.
- (D) F – F – V.
- (E) V – V – V.

Questão 05

(Correta: A)

Analise o uso da vírgula nas sentenças:

I. O tempo atual, está repleto de convites à perfeição. Isso é desgastante.

II. Podemos atingir um estado de plenitude: vazia de ânsias e desejos absurdos, repleta de paz e cheia de serenidade.

III. Esse estado interno nos permite ver a vida com outros olhos, mais leves e menos julgadores.

Está correto o uso da vírgula em:

- (A) II e III, apenas.
- (B) II, apenas.
- (C) I, apenas.
- (D) I, II e III.
- (E) I e III, apenas.

RACIOCÍNIO LÓGICO

Questão 06

(Correta: B)

Maria foi ao mercado com uma nota de 100 reais e gastou 78 reais na sua compra. Pode-se afirmar que ela recebeu de troco:

- (A) 1 nota de 20 reais e 1 nota de 5 reais.
- (B) 2 notas de 10 reais e 1 nota de 2 reais.
- (C) 5 notas de 5 reais.
- (D) 3 notas de 10 reais.
- (E) 3 notas de 10 reais e 1 nota de 2 reais.

Questão 07

(Correta: D)

Um galão contém 15 litros de água. Para encher completamente um reservatório de 90 litros, que está vazio, será necessário uma quantidade de galões exatamente igual a:

- (A) 5.
- (B) 7.
- (C) 4.
- (D) 6.
- (E) 8.

Questão 08

(Correta: D)

Carlos começou o trabalho às 8h e 20 min, interrompeu às 12h para almoço e retornou às 13h e 30 min, e encerrou o trabalho às 16h. Considerando essas informações, pode-se afirmar que o tempo total trabalhado nesse dia foi de:

- (A) 5h e 40 min.
- (B) 6h e 20 min.
- (C) 6h e 30 min.
- (D) 6h e 10 min.
- (E) 5h e 50 min.

Questão 09

(Correta: A)

Uma faxineira usa 3 frascos de desinfetante para limpar cada um dos andares de um prédio. No prédio há 7 andares, pode-se afirmar que a quantidade total de frascos utilizada foi:

- (A) 21.
- (B) 27.
- (C) 18.
- (D) 20.
- (E) 24.

Questão 10

(Correta: E)

Em uma manhã, estavam agendadas 34 consultas. Ocorreram 9 cancelamentos e foram incluídas 5 consultas extras. Pode-se afirmar que o total final de consultas realizadas foi:

- (A) 32.
- (B) 38.
- (C) 25.
- (D) 31.
- (E) 30.

CONHECIMENTOS ESPECÍFICOS

Questão 11

(Correta: D)

No canteiro de obras, o armador identifica diferentes tipos de aço antes da montagem das ferragens. Reconhecer corretamente o tipo de vergalhão evita falhas na execução, garante conformidade com o projeto estrutural e contribui para a segurança da estrutura final. A partir disso, assinale a alternativa correta:



Figura Ilustrativa: Vergalhões CA-50 e CA-60 – Fonte: <https://indaiaco.com.br/produto/vergalhao-ca50-e-ca60-de-12m/> Acesso em: 15 dez. 2025.

- (A) A classificação do aço é definida apenas pelo diâmetro do vergalhão, sem relação com resistência.
- (B) A escolha entre CA-50 e CA-60 não interfere na segurança estrutural da edificação.

- (C) Os aços CA-50 e CA-60 possuem mesma resistência, variando apenas na coloração superficial aplicada pelo fabricante.
- (D) Os aços CA-50 e CA-60 diferenciam-se principalmente pela resistência mecânica, sendo escolhidos conforme exigências do projeto estrutural.
- (E) O aço CA-60 é utilizado apenas em estruturas provisórias, enquanto o CA-50 é exclusivo para fôrmas metálicas.

Questão 12

(Correta: A)

Durante a montagem das armaduras de pilares, o armador deve conferir o alinhamento e o posicionamento das barras antes da concretagem. Esse cuidado evita deslocamentos, garante cobertura adequado e assegura que a estrutura atenda às exigências do projeto estrutural. A respeito desse assunto, assinale a alternativa correta:

- (A) O alinhamento correto das barras garante cobertura uniforme e evita deslocamentos durante a concretagem.
- (B) O alinhamento das barras pode ser ajustado somente após a concretagem do elemento.
- (C) O alinhamento das barras não interfere no desempenho estrutural do pilar.
- (D) O posicionamento das barras é definido apenas pela fôrma, dispensando conferência.
- (E) A conferência do alinhamento é dispensável em pilares de pequeno porte, pois a correção pode ser feita no acabamento.

Questão 13

(Correta: C)

Na interpretação de cortes e detalhes estruturais, o armador deve identificar corretamente a posição das armaduras nos elementos. Essa leitura evita erros de montagem e assegura que a estrutura seja executada conforme o projeto aprovado. A esse respeito, assinale a alternativa correta:

- (A) A leitura de cortes não interfere na montagem da armadura.
- (B) A posição das barras pode ser definida sem consulta aos detalhes do projeto.
- (C) A leitura dos cortes permite identificar a posição correta das barras dentro do elemento estrutural.
- (D) Os cortes estruturais indicam apenas dimensões externas da estrutura.
- (E) Os cortes estruturais servem apenas para o engenheiro, não sendo úteis ao armador.

Questão 14

(Correta: A)

Durante o transporte manual de vergalhões no canteiro,

o armador está exposto a riscos de acidentes. A adoção de medidas de segurança e o uso correto de EPIs reduzem significativamente a possibilidade de lesões. A esse respeito, assinale a alternativa correta:

- (A) O uso de luvas, calçados de segurança e atenção à postura reduzem riscos durante o transporte de aço.
- (B) EPIs são exigidos somente durante a concretagem.
- (C) O transporte manual dispensa o uso de EPIs quando realizado por trabalhadores experientes.
- (D) Apenas o capacete é suficiente para atividades de transporte de vergalhões.
- (E) O risco no transporte manual é irrelevante no canteiro de obras.

Questão 15

(Correta: A)

Na operação de dobra dos vergalhões, o armador deve respeitar limites técnicos para evitar danos ao aço. O uso correto da dobradeira garante que a armadura mantenha suas propriedades mecânicas após a conformação. Assinale a alternativa correta:



Figura Ilustrativa: Máquina de dobrar de aço – Fonte:

<https://www.iw8.com.br/produto/dobrador-ferro-estribo-vergalhao-chave-construcao.html>. Acesso em: 15 dez. 2025.

- (A) O raio de dobra deve respeitar os limites do aço, evitando trincas ou enfraquecimento do material.
- (B) A dobra excessiva melhora a resistência do aço na estrutura.
- (C) O processo de dobra não interfere no desempenho da armadura.
- (D) A dobra pode ser feita sem ferramentas específicas, podendo ser improvisada uma bancada até mesmo no chão.
- (E) Qualquer vergalhão pode ser dobrado em ângulo fechado, independentemente do diâmetro.

Questão 16

(Correta: A)

A movimentação interna de armaduras no canteiro deve ser planejada para evitar acidentes e atrasos na execução. A organização do trajeto e o cuidado no manuseio contribuem para a segurança e produtividade da equipe. A esse respeito, assinale a alternativa correta:

- (A) A movimentação deve seguir rotas organizadas, evitando obstáculos e garantindo segurança dos trabalhadores.
- (B) O transporte interno é responsabilidade exclusiva do encarregado da obra.
- (C) A organização do trajeto não interfere na segurança do canteiro.
- (D) A movimentação pode ser feita sem planejamento, desde que rápida.
- (E) O planejamento só é necessário em grandes obras; em média e pequenas não há necessidade.

Questão 17

(Correta: B)

Durante a execução de uma laje, o armador deve compreender como o aço e o concreto trabalham em conjunto. Essa noção orienta o posicionamento correto das barras, evitando falhas que comprometam o comportamento estrutural após a concretagem e o endurecimento do material. A esse respeito, assinale a alternativa correta:

- (A) O concreto e o aço possuem comportamento mecânico idêntico, dispensando cuidados específicos na montagem da armadura.
- (B) O concreto resiste melhor à compressão, enquanto o aço absorve os esforços de tração, atuando de forma complementar.
- (C) O aço é utilizado apenas para reduzir fissuras, não contribuindo para a resistência da laje.
- (D) O aço atua apenas como elemento de fixação do concreto, sem função estrutural relevante.
- (E) O concreto absorve os esforços de tração, enquanto o aço atua apenas como reforço secundário.

Questão 18

(Correta: A)

No uso de ferramentas manuais durante a armação, o armador deve empregar a marreta de forma adequada para ajustes pontuais. A utilização incorreta dessa ferramenta pode gerar acidentes, danos ao aço e comprometer a qualidade da montagem. A respeito do uso da marreta, assinale a alternativa correta:

- (A) A marreta deve ser utilizada com controle e finalidade específica, evitando impactos excessivos nos vergalhões.
- (B) A marreta pode ser usada livremente para corrigir qualquer erro de montagem da armadura.
- (C) A marreta substitui ferramentas específicas de corte e dobra.

- (D) A marreta é indicada para ajustes finais após a concretagem, para ajudar no adensamento do concreto.
- (E) O uso da marreta não oferece riscos quando aplicado sobre o aço.

Questão 19

(Correta: E)

Antes de iniciar a montagem da armadura, o armador confere os diâmetros dos vergalhões indicados no projeto. Essa etapa evita retrabalho, desperdício de material e garante que a estrutura atenda às especificações técnicas previstas para a obra. A esse respeito, assinale a alternativa correta:

- (A) O armador pode escolher o diâmetro do vergalhão conforme disponibilidade em estoque, sem prejuízo estrutural.
- (B) O diâmetro do vergalhão influencia apenas o peso da estrutura, não interferindo na resistência.
- (C) A escolha do diâmetro do aço é responsabilidade exclusiva do concreto utilizado.
- (D) O diâmetro do aço não interfere no comportamento estrutural do elemento.
- (E) O diâmetro do vergalhão deve ser selecionado conforme indicado no projeto estrutural, respeitando as cargas previstas para o elemento.

Questão 20

(Correta: B)

Na execução de lajes, a utilização de malhas soldadas pode aumentar a produtividade do serviço. O armador deve compreender a aplicação correta desse material para garantir eficiência, qualidade e conformidade com as especificações do projeto. A esse respeito, assinale a alternativa correta:

- (A) As malhas soldadas eliminam a necessidade de leitura do projeto estrutural.
- (B) As malhas soldadas facilitam a montagem da armadura em lajes, mantendo espaçamento uniforme e reduzindo tempo de execução.
- (C) As malhas soldadas são utilizadas apenas como elemento decorativo na estrutura.
- (D) As malhas soldadas substituem totalmente qualquer tipo de armadura complementar prevista em projeto.
- (E) O uso de malhas soldadas dispensa a necessidade de cobrimento adequado do concreto.

Questão 21

(Correta: D)

Durante o corte de vergalhões na bancada, o armador deve seguir procedimentos que garantam precisão e segurança. Um corte mal executado pode dificultar a montagem, gerar desperdício de material e comprometer o alinhamento da armadura no elemento estrutural. A

esse respeito, assinale a alternativa correta:



Figura Ilustrativa: Máquina de corte de aço – Fonte:
<https://www.loja.soldasbrasil.com.br/serra-policorte-bosch-gco-220-2200w-220v-com-disco/p/bos00189>. Acesso em: 15 dez. 2025.

- (A) O corte manual dispensa o uso de ferramentas específicas.
- (B) O comprimento dos vergalhões pode ser corrigido apenas durante a concretagem.
- (C) A precisão do corte não influencia na qualidade da montagem da armadura.
- (D) O corte deve respeitar as medidas do projeto, utilizando ferramentas adequadas e conferindo o comprimento antes da montagem.
- (E) O corte pode ser realizado sem medição prévia, ajustando o comprimento diretamente na estrutura.

Questão 22

(Correta: D)

Durante a execução de uma estrutura de concreto armado, o armador precisa compreender a função principal da armadura inserida no elemento estrutural. Esse conhecimento orienta a montagem correta, evita erros de posicionamento e garante que a estrutura suporte adequadamente os esforços previstos durante sua vida útil em obra pública. A partir disso, assinale a alternativa que apresenta as informações corretas:

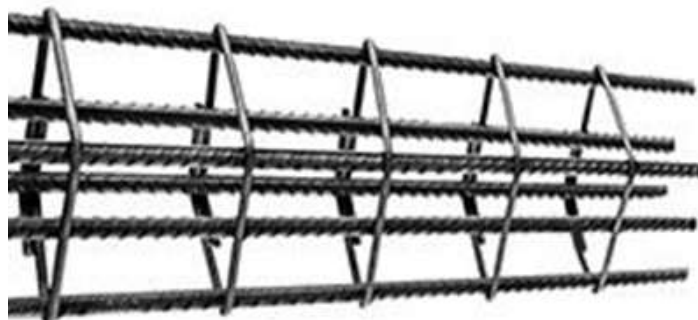


Figura Ilustrativa: Estrutura de uma armadura de aço – fonte:
<https://brasil.arcelormittal.com/produtos-solucoes/construcao-civil/armadura-pronta-soldada>. Acesso em: 15 dez. 2025.

- (A) A armadura serve apenas para facilitar a concretagem, não interferindo no comportamento estrutural do elemento.
- (B) A armadura é utilizada somente para alinhar a fôrma, sem participação direta na resistência da estrutura.
- (C) A armadura é aplicada apenas para reduzir fissuras superficiais, não possuindo função estrutural relevante.
- (D) A armadura tem a função principal de resistir aos esforços de tração, complementando o concreto, que apresenta boa resistência à compressão.
- (E) A armadura substitui totalmente o concreto, sendo responsável por suportar todos os esforços estruturais da edificação.

Questão 23

(Correta: B)

A trena é uma ferramenta amplamente utilizada pelo armador durante a conferência das dimensões das armaduras. Seu uso correto contribui para a precisão da montagem e para o atendimento às medidas previstas no projeto estrutural. A respeito da trena, assinale a alternativa correta:

- (A) A trena substitui a leitura do projeto estrutural.
- (B) A trena permite verificar comprimentos e espaçamentos, garantindo conformidade dimensional da armadura.
- (C) A trena é utilizada somente para medir formas de madeira.
- (D) O uso da trena é dispensável quando a armadura é pré-montada.
- (E) A trena é utilizada apenas para conferência visual, sem necessidade de medição precisa.

Questão 24

(Correta: C)

Uma servidora da prefeitura percebe que seu colega de setor está desmotivado e desinteressado nas tarefas diárias. Ele chega no horário, cumpre o mínimo exigido, mas não demonstra energia nem disposição para colaborar além do estritamente necessário. A chefia nunca elogia o trabalho da equipe nem reconhece os esforços individuais dos servidores. Considerando essa situação, analise as afirmativas apresentadas a seguir:

I. A falta de reconhecimento pelo trabalho realizado pode diminuir a disposição do servidor para se dedicar às suas atividades.

II. O comportamento do colega é exclusivamente um problema pessoal dele, sem relação com o ambiente de trabalho oferecido.

III. Sentir que o esforço é valorizado pela chefia contribui para que o servidor trabalhe com mais energia e satisfação.

É correto o que se afirma em:

- (A) I, apenas.
- (B) II, apenas.
- (C) I e III, apenas.
- (D) I, II e III.
- (E) II e III, apenas.

Questão 25

(Correta: C)

Um servidor público municipal descobre que seu cunhado pretende abrir uma empresa e participar de licitações da prefeitura. O cunhado pede que o servidor lhe informe antecipadamente sobre editais que serão publicados, argumentando que não está pedindo nenhum favorecimento, apenas informações que logo se tornarão públicas. O servidor não trabalha no setor de licitações, mas tem acesso ao sistema interno onde constam minutas de editais ainda não publicados. A conduta que demonstra integridade ética é:

- (A) Repassar apenas informações gerais sobre os editais sem fornecer detalhes técnicos, pois essa conduta reduz a gravidade do favorecimento praticado.
- (B) Fornecer as informações solicitadas, já que dados sobre licitações são públicos e antecipar alguns dias não prejudica os demais concorrentes.
- (C) Recusar o pedido, pois compartilhar informações antes da publicação oficial confere vantagem indevida, independentemente do grau de parentesco.
- (D) Consultar o setor de licitações sobre a possibilidade de repassar as informações, transferindo a responsabilidade da decisão a quem detém competência.

- (E) Ajudar o cunhado apenas uma vez para não prejudicar a relação familiar, estabelecendo que não poderá repetir esse tipo de favor no futuro.

FOLHA INTERMEDIÁRIA DE RESPOSTAS

Questões	RESPOSTAS				
01	A	B	C	D	E
02	A	B	C	D	E
03	A	B	C	D	E
04	A	B	C	D	E
05	A	B	C	D	E
06	A	B	C	D	E
07	A	B	C	D	E
08	A	B	C	D	E
09	A	B	C	D	E
10	A	B	C	D	E
11	A	B	C	D	E
12	A	B	C	D	E
13	A	B	C	D	E
14	A	B	C	D	E
15	A	B	C	D	E
16	A	B	C	D	E
17	A	B	C	D	E
18	A	B	C	D	E
19	A	B	C	D	E
20	A	B	C	D	E
21	A	B	C	D	E
22	A	B	C	D	E
23	A	B	C	D	E
24	A	B	C	D	E
25	A	B	C	D	E

INFORMAÇÕES

O inteiro teor da prova e o gabarito preliminar serão divulgados até as **20h do dia 22 de dezembro de 2025**, no endereço eletrônico <http://concursos.furb.br/>, na Área do Candidato.

O candidato que tiver qualquer discordância em relação às questões da Prova Objetiva ou ao gabarito preliminar divulgado poderá interpor recurso no período compreendido entre **00h00min01seg do dia 23 de dezembro de 2025 e 23h59min59seg do dia 24 de dezembro de 2025**.

21 de dezembro de 2025