

# Prefeitura Municipal de Itá

Concurso Público – 01/2025

## CADERNO DE PROVA - A

Organizadora:



CONTADOR

LEIA ATENTAMENTE AS INSTRUÇÕES:

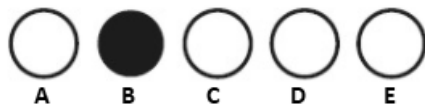
- Durante a realização da prova não será permitido ao candidato, sob pena de exclusão do Concurso Público:
  - a) Qualquer espécie de consulta bibliográfica, utilização de livros, manuais ou anotações;
  - b) Comunicação entre candidatos;
  - c) Uso de máquina calculadora;
  - d) Uso de relógio de qualquer tipo;
  - e) Agendas eletrônicas, telefones celulares, smartphones, MP3, notebook, palmtop, tablet, BIP, walkman, gravador ou qualquer outro receptor ou transmissor;
  - f) Uso de óculos escuros, bonés, protetores auriculares e outros acessórios similares;
  - g) Perturbar de qualquer modo a execução dos trabalhos;

- Todas as respostas do Caderno de Prova deverão ser transportadas para o Cartão Resposta;

- Não serão computadas as questões não assinaladas ou que contenham mais de uma resposta, ementa ou rasura;

- O gabarito da letra escolhida deve ser pintado de forma a completar todo o círculo. Exemplo:

Alternativas



- Para a realização da Prova Escrita, o candidato deverá utilizar caneta esferográfica de tubo transparente nas cores azul ou preta;
- Não é permitido ao candidato a permanência no local de prova como também de utilizar os banheiros após a realização da prova, na entrega do caderno de provas e gabarito, o candidato deverá retirar-se do local;

- Ao terminar a prova, o candidato entregará ao fiscal o Caderno de Prova e o Cartão Resposta devidamente preenchido e assinado;
- A Prova escrita terá duração 03h00min (três horas), incluindo o tempo para preenchimento do cartão resposta. A duração mínima para realização da prova é de 01 (uma) hora.
- A Prova será composta por 40 questões de múltipla escolha, sendo cada questão composta de 05 alternativas (a, b, c, d, e), possuindo somente uma alternativa correta;
- Verifique se o Caderno de Provas está completo, sem falhas de impressão e se a quantidade de questões está correta;
- Você deverá transcrever as respostas das questões para o Cartão-Resposta, que será o único documento válido para a correção das provas.
- O preenchimento do Cartão Resposta é de inteira responsabilidade do candidato e não será substituído em caso de erro do candidato.

BOA PROVA!

O texto seguinte servirá de base para responder às questões de 1 a 5.

### As pessoas que não abrem mão dos disquetes

O último disquete foi fabricado há mais de uma década e não tem capacidade para armazenar sequer uma foto produzida por um celular moderno. Ainda assim, algumas pessoas continuam a usá-lo com entusiasmo. Entre elas está Espen Kraft, músico e YouTuber norueguês, que recorre a caixas cheias de disquetes sempre que uma nova ideia musical surge. Para ele, o ritual de escolher um disco, inseri-lo no sintetizador e aguardar o carregamento faz parte do processo criativo, despertando uma sensação de nostalgia e expectativa que considera essencial.

Os disquetes surgiram por volta de 1970 e, durante cerca de trinta anos, foram o principal meio de armazenamento de dados em computadores. Programas e sistemas eram instalados a partir deles e, apesar de hoje representarem uma tecnologia ultrapassada, mantêm apelo duradouro para determinados grupos. Com o avanço do século XXI, foram gradualmente substituídos por CDs graváveis, outros dispositivos e, posteriormente, pelo armazenamento em nuvem. Seu uso tornou-se inviável para o público geral, já que a capacidade máxima não compete com os padrões atuais.

Mesmo assim, disquetes continuam presentes em sistemas industriais e governamentais. Alguns equipamentos de transporte urbano, aeronaves e máquinas de fábrica ainda dependem deles para operar, inclusive para carregar atualizações críticas de software. Como não são mais fabricados desde 2011, existe um número limitado desses discos em circulação, o que os torna um recurso cada vez mais escasso. Empresários como Tom Persky mantêm esse mercado ativo, vendendo disquetes a entusiastas e usuários industriais em diversas partes do mundo.

Uma das razões para a permanência desse formato está relacionada à segurança. Por se tratar de um meio físico, isolado de redes digitais, o disquete reduz as possibilidades de ataques externos, já que qualquer interferência exigiria acesso direto ao disco. Ainda assim, muitas instituições vêm planejando a substituição definitiva desses sistemas por soluções digitais mais modernas, baseadas em conexões sem fio.

Para usuários como Espen Kraft, porém, o valor dos disquetes vai além da funcionalidade. Ele conserva milhares deles, com amostras sonoras raras coletadas ao longo de décadas, muitas das quais seriam impossíveis de recriar. O contato físico com o suporte, os ruídos do carregamento e a limitação técnica ajudam-no a produzir músicas que soam autênticas, como se realmente pertencessem ao passado.

Pesquisadores e entusiastas compartilham desse apego. Universidades reúnem arquivos de disquetes com jogos,

dados e registros de antigas subculturas digitais, enquanto comunidades de fãs de computadores antigos continuam a desenvolver e distribuir novos softwares nesse formato. Para muitos, os disquetes simplesmente funcionam e cumprem o propósito para o qual foram criados, sem exigir investimentos caros em atualização tecnológica.

Embora seja cada vez mais difícil manter sistemas baseados em disquetes, o formato persiste na vida de algumas pessoas por suas características únicas.

<https://www.bbc.com/portuguese/articles/cy94nq1nqgeo>. adaptado.

### Questão 01

O texto analisa a permanência do uso dos disquetes em determinados contextos, mesmo diante do avanço das tecnologias digitais, destacando razões técnicas, culturais e funcionais que explicam a continuidade desse formato.

De acordo com o texto-base, é correto afirmar que:

- (A) O uso atual de disquetes limita-se essencialmente a práticas artísticas ou nostálgicas, não havendo, segundo o texto, registros consistentes de sua permanência em sistemas industriais, governamentais ou em ambientes institucionais de pesquisa.
- (B) Apesar de tecnologicamente ultrapassados, os disquetes continuam a ser utilizados por razões criativas, funcionais e de segurança, atendendo a contextos específicos nos quais ainda se mostram eficazes.
- (C) A principal razão apontada no texto para a continuidade do uso dos disquetes está associada exclusivamente ao baixo custo de manutenção e produção, fator que justificaria sua adoção mesmo após o encerramento da fabricação.
- (D) A substituição dos disquetes pelas tecnologias digitais mais recentes ocorreu de maneira rápida e integral, o que teria tornado inviável sua utilização em qualquer setor da sociedade contemporânea.
- (E) O texto sustenta que os disquetes apresentam desempenho tecnológico superior aos sistemas modernos de armazenamento digital, razão pela qual deveriam ser retomados como padrão predominante na atualidade.

### Questão 02

Os disquetes "surgiram" por volta de 1970 e, durante cerca de trinta anos, foram o principal meio de armazenamento de dados em computadores.

Quanto à regência verbal do verbo destacado, assinale a alternativa correta:

- (A) O verbo "surgir" é transitivo indireto, exigindo preposição para introduzir o termo que completa seu significado no enunciado apresentado.

- (B) O verbo "surgir" é transitivo direto, tendo como objeto o termo temporal que indica o momento histórico do aparecimento mencionado.
- (C) O verbo "surgir" integra locução verbal com valor transitivo, exigindo complemento implícito relacionado ao campo semântico da existência.
- (D) O verbo "surgir" é intransitivo, não exigindo complemento verbal para completar seu sentido.
- (E) O verbo "surgir" apresenta dupla regência, podendo admitir complemento com ou sem preposição, conforme a construção sintática utilizada.

### Questão 03

Ainda assim, algumas pessoas continuam "a usá-lo" com entusiasmo.

Quanto à colocação pronominal presente na forma destacada, assinale a alternativa correta:

- (A) Próclise, porque o advérbio "ainda assim" atrai o pronome para antes do verbo principal da locução verbal.
- (B) Colocação livre, já que o pronome pode circular entre os verbos sem restrições sintáticas ou normativas.
- (C) Anáclise, pois o pronome surge deslocado após verbo auxiliar seguido de forma nominal em construção perifrástica.
- (D) Ênclise, pois o pronome oblíquo átono encontra-se posposto ao verbo no infinitivo.
- (E) Mesóclise, uma vez que o pronome se intercala ao verbo em uma forma verbal composta pela preposição anterior e pronome posterior.

### Questão 04

Como não são mais fabricados desde 2011, existe um número limitado desses discos em circulação, o "que" os torna um recurso cada vez mais escasso.

Quanto à classe gramatical do termo destacado, assinale a alternativa correta:

- (A) Advérbio de causa, já que acrescenta uma explicação ao conteúdo expresso na oração anterior.
- (B) Conjunção integrante, pois introduz oração subordinada substantiva que completa diretamente o sentido do verbo "torna".
- (C) Pronome relativo, pois retoma o enunciado anterior e introduz oração subordinada com valor explicativo.
- (D) Pronome indefinido, pois acompanha o verbo e indica referência imprecisa ao resultado da ação verbal.
- (E) Conjunção coordenativa explicativa, porque estabelece relação de explicação entre duas orações independentes.

### Questão 05

Para usuários como Espen Kraft, porém, o "valor dos disquetes vai além da funcionalidade". Ele conserva

milhares deles, com amostras sonoras raras coletadas ao longo de décadas.

Considerando o sentido empregado na expressão destacada do texto, assinale a alternativa correta.

- (A) A expressão apresenta sentido figurado, pois sugere deslocamento físico ao substantivo abstrato "valor", criando uma metáfora implícita de movimento e superação.
- (B) O trecho emprega personificação, já que o termo "valor" recebe uma ação associada a seres animados, configurando linguagem figurada típica.
- (C) A construção baseia-se em linguagem simbólica, substituindo o sentido literal por uma leitura subjetiva que extrapola o significado lexical dos termos.
- (D) O trecho apresenta metonímia, visto que o termo "valor" passa a representar indiretamente o conjunto material de disquetes mencionado no período.
- (E) A expressão apresenta sentido próprio, pois "valor" e "ir além" são usados de forma abstrata e literal, sem figura de linguagem.

## Raciocínio Lógico

### Questão 06

Uma caixa em formato de paralelepípedo retângulo será utilizada para armazenar materiais. As medidas internas são 5 metros de comprimento, 4 metros de largura e 3 metros de altura. Para fins de logística, é necessário calcular o volume total disponível no interior da caixa.

- (A) O volume interno da caixa é de 60 m<sup>3</sup>.
- (B) O volume interno da caixa é de 54 m<sup>3</sup>.
- (C) O volume interno da caixa é de 72 m<sup>3</sup>.
- (D) O volume interno da caixa é de 36 m<sup>3</sup>.
- (E) O volume interno da caixa é de 48 m<sup>3</sup>.

### Questão 07

Uma equipe com 4 técnicos consegue organizar 240 arquivos em 6 dias, trabalhando 5 horas por dia, com o mesmo ritmo. Para atender a uma nova demanda, deseja-se saber quantos arquivos serão organizados por 6 técnicos em 4 dias, mantendo-se 10 horas diárias de trabalho.

- (A) A nova equipe organizará 480 arquivos.
- (B) A nova equipe organizará 360 arquivos.
- (C) A nova equipe organizará 300 arquivos.
- (D) A nova equipe organizará 600 arquivos.
- (E) A nova equipe organizará 400 arquivos.

### Questão 08

Em um relatório técnico, a numeração das etapas de um procedimento segue uma sequência numérica específica para facilitar o acompanhamento do progresso das atividades. Os valores registrados até o momento são 2, 6, 12 e 20, mantendo uma regularidade que permite

prever os próximos termos. Analise as assertivas e classifique como verdadeira (V) ou falsa (F).

- ( ) A sequência cresce de 4 em 4 a cada termo.
- ( ) O quinto termo da sequência é 35.
- ( ) A diferença entre termos consecutivos aumenta de 2 em 2.
- ( ) O quarto termo da sequência é obtido somando-se 8 ao terceiro.

A sequência CORRETA, de cima para baixo, é:

- (A) V, F, V, F.
- (B) F, V, F, F.
- (C) F, V, V, V.
- (D) V, V, F, V.
- (E) F, F, V, V.

### Questão 09

Uma empresa precisa dividir igualmente 84 unidades de um material A e 126 unidades de um material B em pacotes, sem que sobre qualquer unidade e usando o maior número possível de unidades em cada pacote. Para isso, é necessário determinar o máximo divisor comum entre os dois números apresentados.

- (A) O maior número de unidades por pacote é 7.
- (B) O maior número de unidades por pacote é 42.
- (C) O maior número de unidades por pacote é 14.
- (D) O maior número de unidades por pacote é 21.
- (E) O maior número de unidades por pacote é 6.

### Questão 10

Em uma feira de ciências, Pedro comprou 2 cadernos e 1 caneta por um total de R\$ 11,00. Em outra barraca, Mariana adquiriu 3 cadernos e 2 canetas do mesmo tipo dos comprados por Pedro, pagando R\$ 19,00. Os preços dos produtos são constantes em todas as compras, e a organização precisa identificar o valor de cada item separadamente para controle financeiro. Quanto custou cada item?

- (A) O caderno custou R\$ 3,50 e a caneta custou R\$ 4,00.
- (B) O caderno custou R\$ 2,00 e a caneta custou R\$ 7,00.
- (C) O caderno custou R\$ 3,00 e a caneta custou R\$ 5,00.
- (D) O caderno custou R\$ 5,00 e a caneta custou R\$ 1,00.
- (E) O caderno custou R\$ 4,00 e a caneta custou R\$ 3,00.

## Conhecimentos Gerais

### Questão 11

A formação histórica do município de Itá resultou de processos articulados de ocupação do espaço, organização comunitária e construção de identidades coletivas. A consolidação da vida municipal envolveu a oferta de serviços públicos, a estruturação de atividades econômicas e a preservação de práticas culturais herdadas da colonização europeia. Elementos como religiosidade, festas comunitárias e cooperação social contribuíram para a integração entre população urbana e rural, reforçando vínculos sociais duradouros. Considerando esse contexto, analisam-se as assertivas a seguir acerca da base cultural e social do município.

I. A presença de matrizes culturais de origem europeia influenciou costumes, formas de sociabilidade e manifestações culturais locais.

II. As festas e celebrações comunitárias atuaram como instrumentos de integração social entre diferentes grupos da população.

III. A organização social do município manteve vínculos entre cultura, religiosidade e práticas coletivas de cooperação.

IV. O desenvolvimento municipal ocorreu com a completa substituição das tradições locais por padrões culturais externos.

Está CORRETO o que se afirma em:

- (A) I, II e III, apenas.
- (B) I, III e IV, apenas.
- (C) II e III, apenas.
- (D) III e IV, apenas.
- (E) I e II, apenas.

### Questão 12

A formação histórica do estado de Santa Catarina esteve associada a disputas pela ocupação do território, à expansão de atividades econômicas e à atuação do poder público sobre populações socialmente vulneráveis. Entre os episódios mais marcantes desse processo destaca-se a Questão do Contestado, ocorrida em uma região marcada por interesses políticos, econômicos e religiosos concorrentes. O conflito evidenciou tensões entre projetos de modernização e formas tradicionais de organização social, envolvendo amplos setores da população rural. Com base nesse contexto histórico, analise as afirmações a seguir e classifique cada uma como verdadeira (V) ou falsa (F):

( ) A Questão do Contestado configurou-se como um conflito social relacionado à posse da terra, à exclusão social e à resistência de populações marginalizadas.

( ) O episódio esteve vinculado a disputas territoriais internas, sem caráter de guerra internacional entre Estados nacionais.

( ) O movimento foi conduzido exclusivamente por elites

urbanas, sem participação significativa de populações rurais.

(\_\_ )O conflito ocorreu de forma isolada, sem relação com a expansão ferroviária e com interesses econômicos mais amplos.

A sequência CORRETA, de cima para baixo, é:

- (A) V, F, F, V.
- (B) F, V, V, F.
- (C) V, V, F, F.
- (D) F, F, V, V.
- (E) V, F, V, F.

### Questão 13

Santa Catarina apresenta significativa diversidade climática, resultado da combinação entre latitude, relevo e dinâmica atmosférica. Essa variedade influencia a agricultura, o modo de vida da população e a ocorrência de fenômenos naturais específicos em determinadas regiões do estado. As diferenças climáticas também contribuem para a diversidade de paisagens e ecossistemas presentes no território catarinense. Considerando essas características, qual aspecto define corretamente o clima de Santa Catarina?

- (A) A predominância do clima subtropical, com variações conforme altitude e relevo.
- (B) A predominância de clima desértico no interior.
- (C) A uniformidade térmica durante todo o ano em todas as regiões.
- (D) A ocorrência exclusiva de clima equatorial ao longo de todo o estado.
- (E) A ausência de diferenças climáticas entre litoral e planalto.

### Questão 14

A reconstrução de Itá/SC em um novo sítio urbano exigiu soluções técnicas voltadas à funcionalidade, à mobilidade e à qualidade de vida dos moradores. O planejamento buscou conciliar circulação eficiente, redução de impactos do tráfego pesado e integração entre áreas residenciais, serviços e equipamentos comunitários. À luz dessa experiência, qual medida urbanística foi adotada para preservar o cotidiano urbano e minimizar conflitos de uso do espaço?

- (A) A ausência de diferenciação entre tráfego urbano e industrial.
- (B) A eliminação das vias secundárias e terciárias.
- (C) A priorização exclusiva do transporte fluvial para acesso à usina.
- (D) A criação de uma via alternativa para o tráfego pesado fora do eixo urbano.
- (E) A concentração de todo o sistema viário em uma única avenida central.

### Questão 15

A história política recente do Brasil inclui episódios que testaram o funcionamento das instituições democráticas e os mecanismos de responsabilização dos governantes. O afastamento de um presidente da República por meio de um processo legal revelou tensões políticas, disputas de interpretação jurídica e mobilização social intensa. Esse acontecimento evidencia aspectos centrais do sistema político brasileiro contemporâneo. À luz desse processo, o impeachment presidencial pode ser compreendido como:

- (A) Um mecanismo constitucional de responsabilização política do chefe do Executivo.
- (B) Um processo informal conduzido apenas por manifestações populares.
- (C) Um golpe militar que suspendeu a ordem constitucional.
- (D) Uma decisão exclusiva do Poder Judiciário sem participação do Legislativo.
- (E) Uma medida automática aplicada em casos de crise econômica.

### Informática

---

### Questão 16

No uso cotidiano do pacote Microsoft Office, diferentes aplicativos atendem a finalidades específicas, oferecendo recursos voltados à produção de textos, planilhas, apresentações e gerenciamento de mensagens eletrônicas. Com base em conhecimentos em nível de usuário sobre o Word, Excel, PowerPoint e Outlook, analise as assertivas a seguir e assinale V (verdadeira) ou F (falsa):

(\_\_ )No Microsoft Word, é possível aplicar estilos de formatação para padronizar títulos e parágrafos, facilitando a organização visual de documentos extensos.

(\_\_ )O Microsoft Excel permite a realização de cálculos automáticos por meio de fórmulas e funções, sendo comum seu uso para controle de dados numéricos.

(\_\_ )No PowerPoint, os slides servem apenas para exibição de textos, não sendo adequado o uso de imagens ou gráficos em apresentações.

(\_\_ )O Outlook pode ser utilizado para envio e recebimento de e-mails, bem como para o gerenciamento de compromissos por meio do calendário.

(\_\_ )No Excel, a identificação das células ocorre pela combinação de números para colunas e letras para linhas, padrão adotado pela Microsoft para facilitar a leitura das planilhas.

(\_\_ )O Word oferece recursos de revisão, como controle de alterações e comentários, que auxiliam no trabalho colaborativo sobre um mesmo documento.

Assinale a alternativa que apresenta a sequência correta de V (verdadeiro) e F (falso), de cima para baixo:

- (A) V, V, F, F, F, V.
- (B) F, V, V, V, F, V.
- (C) F, V, F, V, V, F.
- (D) V, F, V, V, F, V.
- (E) V, V, F, V, F, V.

### Questão 17

Um computador é composto por diversos elementos que atuam de forma integrada para permitir o processamento de dados e a interação com o usuário. Acerca das noções básicas de funcionamento dos computadores e a classificação dos periféricos de entrada e de saída, analise as afirmativas a seguir:

I.O processador executa instruções armazenadas na memória principal, realizando operações lógicas e aritméticas necessárias ao funcionamento dos programas.

II.O teclado é classificado como periférico de saída, pois permite que informações sejam exibidas ao usuário por meio de caracteres.

III.O monitor é um periférico de saída, já que apresenta visualmente os resultados do processamento realizado pelo computador.

IV.O mouse possibilita a interação com elementos gráficos do sistema operacional, sendo considerado um periférico de entrada.

V.A impressora, embora produza resultados em papel, depende diretamente da CPU para interpretar comandos, o que a caracteriza como um dispositivo interno do computador.

Assinale a alternativa correta:

- (A) Apenas as afirmativas II, III, IV e V são verdadeiras.
- (B) Apenas as afirmativas I, II, III e V são verdadeiras.
- (C) Apenas as afirmativas I, III e IV são verdadeiras.
- (D) Apenas as afirmativas II, III e IV são verdadeiras.
- (E) As afirmativas I, II, III, IV e V são verdadeiras.

### Questão 18

Impressoras e scanners são dispositivos amplamente utilizados em ambientes domésticos, escolares e corporativos, permitindo a conversão de informações entre meios digitais e físicos. Considerando o funcionamento básico desses equipamentos, assinale a alternativa correta.

- (A) O scanner transforma documentos físicos em arquivos digitais por meio da captura óptica da imagem, que é convertida em dados interpretáveis pelo computador.
- (B) O funcionamento da impressora independe do computador, já que todo o processamento das informações ocorre internamente no próprio equipamento.

- (C) A impressora a laser utiliza exclusivamente cartuchos de tinta líquida, funcionando de maneira semelhante às impressoras jato de tinta.
- (D) A impressora matricial realiza impressões a partir de feixes de laser que aquecem o papel termossensível.
- (E) O scanner é classificado como periférico de saída, pois fornece ao usuário uma cópia digital do documento digitalizado.

### Questão 19

A Internet possibilita o acesso a informações e serviços por meio de diferentes ferramentas de navegação, sendo amplamente utilizada para comunicação, pesquisa e atividades profissionais. Acerca das noções de Internet e ferramentas de navegação, analise as afirmativas a seguir:

I.Os navegadores de Internet permitem a visualização de páginas da web e oferecem recursos como abas, histórico de navegação e favoritos.

II.O endereço eletrônico iniciado por "https" indica que a comunicação entre o navegador e o site utiliza mecanismos adicionais de segurança.

III.Cookies são pequenos arquivos armazenados pelo navegador que auxiliam na personalização e no funcionamento de determinados sites.

IV.Os mecanismos de busca utilizados na Internet correspondem a recursos locais do computador do usuário, dispensando acesso à rede para localizar páginas e conteúdos online.

V.O uso do modo de navegação anônima impede que o provedor de Internet registre o acesso realizado pelo usuário.

Assinale a alternativa correta:

- (A) Apenas as afirmativas I, III, IV e V são verdadeiras.
- (B) Apenas as afirmativas II, III e IV são verdadeiras.
- (C) Apenas as afirmativas II, III, IV e V são verdadeiras.
- (D) Apenas as afirmativas I, II e III são verdadeiras.
- (E) As afirmativas I, II, III, IV e V são verdadeiras.

### Questão 20

O correio eletrônico é um dos meios mais utilizados para comunicação em ambientes pessoais e profissionais, permitindo o envio de mensagens, arquivos e a organização de informações. Considerando as noções básicas de funcionamento do e-mail, incluindo recursos comuns do Microsoft Outlook, assinale a alternativa correta.

- (A) O campo "Cc" possibilita o envio da mensagem a outros destinatários de forma visível, sem impedir que eles respondam ao remetente principal.
- (B) O uso do campo "Cco" garante que todos os destinatários visualizem quem recebeu a mensagem, sendo indicado para comunicações formais.

- (C) O anexo de arquivos em mensagens eletrônicas dispensa qualquer limitação de tamanho, desde que o serviço de e-mail seja corporativo.
- (D) No Outlook, as mensagens excluídas são apagadas imediatamente do sistema, não havendo possibilidade de recuperação posterior.
- (E) O correio eletrônico funciona apenas quando o destinatário está conectado à internet no momento do envio da mensagem.

## Conhecimentos Específicos

### Questão 21

O suprimento de fundos (regime de adiantamento) constitui exceção ao procedimento ordinário de execução da despesa pública, sendo disciplinado pelo Manual de Contabilidade Aplicada ao Setor Público (MCASP) e pelas Normas Brasileiras de Contabilidade Aplicadas ao Setor Público (NBC TSP). Considerando o momento da concessão do suprimento de fundos ao servidor, assinale a alternativa que descreve corretamente os registros orçamentários e patrimoniais correspondentes.

- (A) No momento da concessão, a despesa orçamentária encontra-se empenhada, liquidada e paga; sob a ótica patrimonial, ocorre apenas fato permutativo, com redução do caixa e reconhecimento de ativo classificado como adiantamento a responsável, sem variação patrimonial diminutiva nesse momento.
- (B) A concessão do suprimento de fundos é registrada exclusivamente como despesa extraorçamentária, sendo vedado o empenho prévio, e o reconhecimento patrimonial ocorre apenas após a análise e aprovação da prestação de contas apresentada pelo servidor suprido.
- (C) O pagamento do suprimento de fundos caracteriza liquidação definitiva da despesa orçamentária e, simultaneamente, gera passivo exigível ao ente público, que permanece registrado até a comprovação documental das despesas efetuadas pelo servidor responsável.
- (D) A concessão do suprimento de fundos gera débito em conta de passivo circulante e crédito em caixa, por representar obrigação do ente público perante o servidor suprido, caracterizando fato modificativo diminutivo no patrimônio líquido da entidade.
- (E) No ato da concessão, ocorre variação patrimonial diminutiva imediata, pois a saída de numerário da Conta Única do Tesouro configura consumo do patrimônio público, independentemente da natureza do controle posterior por prestação de contas.

### Questão 22

A organização administrativa brasileira divide-se em Direta e Indireta. Assinale a alternativa que descreve corretamente a natureza jurídica das Autarquias e das Empresas Públicas.

- (A) As Empresas Públicas são pessoas jurídicas de direito público, criadas por autorização legislativa, cujo capital é exclusivamente público, e seus empregados são regidos pelo Estatuto dos Servidores Públicos (Lei 8.112/90), gozando de estabilidade após três anos.
- (B) As Sociedades de Economia Mista podem revestir-se de qualquer forma admitida em direito (S.A., Ltda.), desde que a maioria do capital votante pertença à União ou ao Ente controlador, sendo seus bens sempre impenhoráveis quando prestadoras de serviço público.
- (C) As Fundações Públicas de Direito Privado são criadas diretamente por lei específica, dispensando o registro de seus atos constitutivos em cartório, e seus bens são alienáveis livremente sem autorização legislativa.
- (D) As Autarquias são pessoas jurídicas de direito público, criadas por lei específica, com autonomia administrativa e financeira, sujeitas ao regime jurídico único de seus servidores e gozando das mesmas prerrogativas processuais da Fazenda Pública, como prazos em dobro e impenhorabilidade de bens.
- (E) Os Consórcios Públicos constituídos como associações públicas integram a administração indireta de todos os entes consorciados, adquirindo personalidade jurídica de direito privado e submetendo-se integralmente à Consolidação das Leis do Trabalho (CLT).

### Questão 23

A ciência contábil aplicada ao setor público, conforme a estrutura conceitual vigente, opera sob uma dualidade de regimes contábeis que segregam a execução orçamentária dos fenômenos patrimoniais. Assinale a alternativa que descreve corretamente o tratamento dos fatos contábeis sob a ótica do Plano de Contas Aplicado ao Setor Público e das Normas Brasileiras de Contabilidade Técnicas do Setor Público.

- (A) A contabilidade pública adota o regime de competência exclusivamente para a apuração do superávit financeiro, sendo vedado o registro de depreciação e provisões que não possuam cobertura prévia na Lei de Orçamento Anual.
- (B) O reconhecimento de passivos contingentes deve ser realizado pelo regime de caixa no momento do desembolso, uma vez que a incerteza quanto ao valor impede o registro patrimonial sob o regime de competência integral.
- (C) O regime de caixa é utilizado integralmente para o reconhecimento de receitas e despesas na contabilidade patrimonial, garantindo a convergência com os demonstrativos de fluxo de caixa e eliminando os ajustes por competência.
- (D) A execução orçamentária da despesa pública segue estritamente o regime de caixa para todas as suas etapas, devendo o reconhecimento patrimonial aguardar o efetivo pagamento para ser processado no sistema de contas.

- (E) As variações patrimoniais são reconhecidas pelo regime de competência para apuração do resultado patrimonial, enquanto receitas e despesas orçamentárias seguem regras próprias da execução para apuração do resultado orçamentário.

### Questão 24

Na execução de trabalhos de auditoria no setor público, o auditor deve avaliar os riscos e aplicar testes. Assinale a alternativa que define corretamente o Risco Inerente e os Testes Substantivos.

- (A) A Amostragem Estatística na auditoria governamental exige que todos os itens da população tenham probabilidade zero de seleção, garantindo que a amostra seja direcionada apenas aos itens de maior valor (curva ABC) para otimizar o tempo de trabalho.
- (B) O Risco de Controle é o risco de que o auditor expresse uma opinião de auditoria inadequada quando as demonstrações contábeis contiverem distorção relevante, sendo mitigado exclusivamente pelo aumento do tamanho da amostra nos testes de observância.
- (C) O Risco de Detecção é aquele decorrente da possibilidade de que os controles internos da entidade não previnam ou detectem e corrijam tempestivamente uma distorção relevante, sendo de responsabilidade exclusiva da administração da entidade auditada.
- (D) Os Testes de Observância (ou de Controle) destinam-se a confirmar o valor monetário de uma transação, verificando se o registro contábil corresponde ao valor da nota fiscal, enquanto os Testes Substantivos verificam se as normas internas estão sendo cumpridas.
- (E) O Risco Inerente é a suscetibilidade de uma afirmação a um erro relevante, individualmente ou em conjunto, antes da consideração de quaisquer controles relacionados; os Testes Substantivos visam obter evidência quanto à suficiência e exatidão dos dados produzidos pelo sistema contábil, dividindo-se em testes de transações e saldos e procedimentos de revisão analítica.

### Questão 25

Os critérios de mensuração de ativos e passivos no setor público buscam refletir a realidade econômica. Assinale a alternativa correta quanto à avaliação de ativos e aos prazos da Lei de Responsabilidade Fiscal (LRF).

- (A) As provisões matemáticas previdenciárias devem ser reconhecidas no passivo pelo valor nominal histórico das contribuições recebidas, sem a necessidade de cálculo atuarial ou ajuste a valor presente, dada a incerteza da sobrevida dos beneficiários.

- (B) Os estoques de almoxarifado no setor público são mensurados obrigatoriamente pelo valor de venda no varejo, deduzidos os custos estimados para a alienação, vedado o uso do custo médio ponderado para bens de consumo.
- (C) O Relatório Resumido da Execução Orçamentária (RREO) é de publicação exclusiva do Poder Executivo e deve ser emitido quadrimestralmente, sendo dispensada sua publicação nos meses em que não houver alteração nas metas fiscais.
- (D) Os ativos geradores de caixa devem ser avaliados periodicamente para verificação de perda por irreversibilidade (impairment), comparando-se o valor contábil com o valor recuperável, que é o maior entre o valor justo líquido de despesas de venda e o valor em uso.
- (E) O Relatório de Gestão Fiscal (RGF) deve ser publicado pelos poderes Executivo, Legislativo e Judiciário bimestralmente, contendo os comparativos da despesa com pessoal e da dívida consolidada líquida em relação à Receita Corrente Líquida.

### Questão 26

Conforme a Lei nº 4.320/1964, o Plano de Contas Aplicado ao Setor Público (PCASP) e os manuais expedidos pela Secretaria do Tesouro Nacional, a classificação da receita pública por natureza tem por finalidade identificar a origem do recurso e assegurar a adequada evidenciação orçamentária e patrimonial. Considerando o padrão de codificação atualmente vigente e o tratamento contábil das restituições de receitas, assinale a alternativa correta.

- (A) A devolução de receitas orçamentárias somente pode ser registrada no exercício de arrecadação, sendo vedado o reconhecimento orçamentário de restituições relativas a exercícios anteriores.
- (B) O código de natureza da receita é composto por oito dígitos, correspondentes à Categoria Econômica, Origem, Espécie, Desdobramentos e Tipo, e a restituição de receitas arrecadadas em exercícios anteriores deve ser registrada como despesa orçamentária do exercício em que ocorrer a devolução.
- (C) A natureza da receita orçamentária é identificada por código de oito dígitos, e as restituições de valores arrecadados no mesmo exercício são registradas como dedução da receita correspondente, observadas as orientações da Secretaria do Tesouro Nacional.
- (D) O código de natureza da receita exclui o dígito referente ao Tipo, e as restituições de receitas devem ser registradas exclusivamente como variações patrimoniais diminutivas, sem reflexos na execução orçamentária.
- (E) A codificação da natureza da receita utiliza seis dígitos, e as restituições de receitas arrecadadas em exercícios anteriores devem ser tratadas como dedução da receita orçamentária do exercício corrente.

### Questão 27

A Nova Lei de Licitações (Lei nº 14.133/2021) trouxe inovações procedimentais e conceituais. Assinale a alternativa correta sobre a inversão de fases e os agentes responsáveis.

- (A) O princípio do planejamento é facultativo na nova lei, permitindo que a administração realize contratações diretas por dispensa de valor sem a necessidade de Estudo Técnico Preliminar (ETP) ou análise de riscos, dada a celeridade exigida.
- (B) A Comissão de Contratação é obrigatória em todas as modalidades de licitação, substituindo integralmente a figura do Agente de Contratação quando o objeto for bens e serviços comuns, visando maior colegialidade nas decisões de menor complexidade.
- (C) O Agente de Contratação é o responsável por tomar decisões, acompanhar o trâmite da licitação e dar impulso ao procedimento licitatório, sendo obrigatório que seja um servidor efetivo ou empregado público dos quadros permanentes da Administração Pública, vedada a designação de comissionados puros para esta função específica.
- (D) A fase de julgamento das propostas deve anteceder a fase de habilitação, ressalvada a possibilidade de inversão mediante ato motivado com explicitação dos benefícios decorrentes, devendo, na fase de habilitação, ser verificada a documentação apenas do licitante vencedor (ou dos subsequentes, em caso de inabilitação).
- (E) A Lei nº 14.133/2021 extinguiu a modalidade Tomada de Preços e Convite, mas manteve o Regime Diferenciado de Contratações (RDC) como um sistema autônomo e paralelo, aplicável opcionalmente para obras de engenharia.

### Questão 28

A Lei nº 4.320/1964 institui normas gerais de direito financeiro. Analise as afirmativas a seguir sobre os Restos a Pagar e o Superávit Financeiro:

I. Consideram-se Restos a Pagar as despesas empenhadas mas não pagas até o dia 31 de dezembro, distinguindo-se as processadas (onde houve a liquidação/entrega do bem ou serviço) das não processadas (onde não houve a liquidação).

II. O Superávit Financeiro, utilizável como fonte para créditos adicionais, é apurado no Balanço Patrimonial do exercício anterior, sendo a diferença positiva entre o ativo financeiro e o passivo financeiro, conjugando-se, ainda, os saldos dos créditos adicionais transferidos e as operações de crédito a eles vinculadas.

III. Os empenhos não liquidados que não forem inscritos em Restos a Pagar serão anulados, mas o credor perde o direito de cobrar o crédito, visto que a prescrição da dívida pública ocorre automaticamente no encerramento do exercício financeiro.

Está correto o que se afirma em:

- (A) I e II apenas.
- (B) II e III apenas.
- (C) I, II e III.
- (D) I apenas.
- (E) III apenas.

### Questão 29

A classificação funcional-programática organiza a ação governamental. Sobre seus componentes e estrutura, registre V, para as afirmativas verdadeiras, e F, para as falsas:

(\_\_ ) A "Função" é o maior nível de agregação das diversas áreas de despesa que competem ao setor público (ex: Saúde, Educação) e deve guardar relação direta com a missão institucional do órgão, sendo vedado a um órgão classificar despesas em funções típicas de outros, como o Ministério da Educação executar despesas na função Saúde.

(\_\_ ) O "Programa" é o instrumento de organização da ação governamental que articula um conjunto de ações visando à concretização dos objetivos previstos no Plano Plurianual (PPA), podendo ser Temático (entrega de bens/serviços) ou de Gestão, Manutenção e Serviços ao Estado.

(\_\_ ) A "Ação" classifica-se em Atividade (manutenção), Projeto (expansão/aperfeiçoamento com início, meio e fim) ou Operação Especial (despesas que não contribuem para manutenção ou expansão das ações de governo, como pagamento da dívida).

(\_\_ ) O "Subtítulo" (localizador do gasto) representa a menor unidade de classificação programática, identificando a localização geográfica física da ação, não podendo abranger mais de um município em sua definição.

Após análise, assinale a alternativa que apresenta a sequência correta dos itens acima, de cima para baixo:

- (A) V, V, F, V.
- (B) F, V, F, V.
- (C) V, F, F, F.
- (D) F, F, V, V.
- (E) F, V, V, F.

### Questão 30

A Lei nº 14.133/2021 consolidou as modalidades de licitação e extinguiu outras. Assinale a alternativa que descreve corretamente a aplicação da modalidade Leilão e do Diálogo Competitivo.

- (A) A Concorrência segue o rito procedimental comum, mas é vedada para a contratação de serviços técnicos especializados de natureza predominante intelectual, os quais devem ser contratados exclusivamente por inexigibilidade de licitação.

- (B) O Pregão tornou-se a modalidade obrigatória para obras de engenharia de grande vulto e complexidade técnica, devendo ser adotado o critério de julgamento de maior desconto linear sobre a tabela SINAPI.
- (C) O Leilão é a modalidade de licitação para alienação de bens imóveis ou de bens móveis inservíveis ou legalmente apreendidos a quem oferecer o maior lance, podendo ser cometido a leiloeiro oficial ou a servidor designado pela autoridade competente.
- (D) O Leilão exige a publicação do edital com antecedência mínima de 60 dias úteis e a comprovação prévia de recolhimento de caução de 5% do valor de avaliação do bem pelos interessados em participar da disputa.
- (E) O Diálogo Competitivo é modalidade restrita à contratação de obras, serviços e compras em que a Administração Pública realiza diálogos com licitantes previamente selecionados mediante critérios objetivos, sendo vedada sua utilização para inovação tecnológica ou técnica.

### Questão 31

A teoria dos atos administrativos define requisitos de validade e atributos que os distinguem dos atos privados. Analise as afirmativas a seguir sobre a Convalidação e a Imperatividade:

I.A Convalidação é o ato administrativo pelo qual é suprido o vício existente em um ato ilegal, com efeitos retroativos (ex tunc), sendo possível apenas para vícios sanáveis de competência (desde que não exclusiva) e de forma (desde que não essencial à validade do ato).

II.A Imperatividade é o atributo pelo qual os atos administrativos se impõem a terceiros independentemente de sua concordância, estando presente em todos os atos da administração, inclusive nos atos de gestão interna, enunciativos (certidões) e negociais (licenças).

III.A Autoexecutoriedade permite que a Administração Pública execute materialmente seus atos, inclusive com uso de força, sem necessidade de ordem judicial prévia, desde que haja previsão legal expressa ou situação de urgência.

Está correto o que se afirma em:

- (A) I apenas.
- (B) III apenas.
- (C) II e III apenas.
- (D) I, II e III.
- (E) I e III apenas.

### Questão 32

O Manual de Contabilidade Aplicada ao Setor Público (MCASP) define o campo de aplicação e a estrutura do Plano de Contas. Sobre a obrigatoriedade de adoção e o alcance das normas, registre V, para as afirmativas verdadeiras, e F, para as falsas:

(\_\_ )As empresas estatais dependentes, que recebam

recursos do ente controlador para pagamento de despesas de pessoal ou de custeio em geral ou de capital, estão obrigatoriamente sujeitas às regras do MCASP e da Lei de Responsabilidade Fiscal, equiparando-se aos órgãos da administração direta para fins de endividamento e limites de gasto.

(\_\_ )Os Conselhos Profissionais, por possuírem natureza autárquica especial e autonomia financeira oriunda de contribuições parafiscais, estão dispensados da adoção obrigatória do Plano de Contas Aplicado ao Setor Público (PCASP), devendo seguir exclusivamente as normas de contabilidade empresarial.

(\_\_ )O campo de aplicação do MCASP abrange, de forma facultativa, as empresas estatais independentes, exceto no que tange à elaboração das demonstrações consolidadas do ente federativo, onde devem fornecer os dados necessários para a consolidação das contas nacionais.

(\_\_ )As entidades do Terceiro Setor, como as Organizações Sociais (OS), integram o Orçamento Fiscal e da Seguridade Social e, portanto, aplicam integralmente o MCASP em sua contabilidade societária interna para fins de prestação de contas aos tribunais de contas.

Após análise, assinale a alternativa que apresenta a sequência correta dos itens acima, de cima para baixo:

- (A) V, V, F, F.
- (B) V, F, F, V.
- (C) V, F, V, F.
- (D) F, F, V, F.
- (E) F, V, V, V.

### Questão 33

A Demonstração das Variações Patrimoniais (DVP) evidencia as alterações verificadas no patrimônio resultantes ou independentes da execução orçamentária. Sobre a estrutura e elaboração da DVP, registre V, para as afirmativas verdadeiras, e F, para as falsas:

(\_\_ )A DVP confronta as Variações Patrimoniais Aumentativas (VPA) e as Variações Patrimoniais Diminutivas (VPD) pelo regime de competência, apurando o resultado patrimonial do exercício, que pode ser Superávit ou Déficit Patrimonial.

(\_\_ )O reconhecimento de uma receita orçamentária de capital oriunda de operação de crédito gera uma Variação Patrimonial Aumentativa (VPA) na DVP, pois há ingresso efetivo de recursos financeiros nos cofres públicos.

(\_\_ )As mutações patrimoniais que não afetam o patrimônio líquido, como a compra de um veículo à vista (troca de caixa por imobilizado), não transitam pelo resultado da DVP, sendo fatos permutativos que não geram VPA nem VPD.

(\_\_ )O resultado da DVP deve coincidir obrigatoriamente com o resultado da execução orçamentária (Superávit/Déficit Orçamentário), uma vez que todas as

despesas orçamentárias são também despesas patrimoniais no setor público.

Após análise, assinale a alternativa que apresenta a sequência correta dos itens acima, de cima para baixo:

- (A) F, V, V, F.
- (B) V, F, V, F.
- (C) F, F, V, V.
- (D) V, F, F, V.
- (E) V, V, F, V.

### Questão 34

Os procedimentos auxiliares foram formalizados pela Lei nº 14.133/2021. Sobre o Credenciamento, a Pré-qualificação e o Sistema de Registro de Preços (SRP), registre V, para as afirmativas verdadeiras, e F, para as falsas.

( ) O Credenciamento é procedimento auxiliar caracterizado por chamamento público permanente, no qual a Administração convoca interessados que atendam às condições previamente estabelecidas para futura contratação, sendo admitida a contratação direta quando, no caso concreto, ficar demonstrada a inviabilidade de competição, nos termos da Lei nº 14.133/2021.

( ) A Pré-qualificação é procedimento auxiliar prévio à licitação, destinado à avaliação das condições de habilitação dos interessados ou das características técnicas dos bens, com validade limitada ao prazo máximo de 1 (um) ano, admitida sua atualização e ampliação durante esse período.

( ) No Credenciamento, a Administração pode fixar previamente os preços ou critérios objetivos de remuneração, e a escolha do credenciado para execução do objeto deve observar critérios objetivos e impessoais, admitidos mecanismos como rodízio ou sorteio, quando compatíveis com o interesse público.

( ) O Sistema de Registro de Preços (SRP) é procedimento auxiliar que não obriga a Administração a contratar a totalidade dos quantitativos registrados na ata, assegurando ao fornecedor apenas expectativa de contratação, nos limites das condições estabelecidas.

Após análise, assinale a alternativa que apresenta a sequência correta dos itens acima, de cima para baixo.

- (A) F, V, F, V.
- (B) V, V, V, V.
- (C) V, F, F, V.
- (D) V, F, V, F.
- (E) F, F, V, F.

### Questão 35

A Lei de Responsabilidade Fiscal (LRF) impõe limites rígidos para a Dívida e a Despesa com Pessoal. Assinale a alternativa correta sobre os conceitos e limites estabelecidos nesta Lei Complementar.

- (A) A Despesa Total com Pessoal do ente federativo não poderá exceder os percentuais da Receita Corrente Líquida, sendo de 50% para a União, 60% para os Estados e 54% para os Municípios, não havendo limite específico para o Poder Legislativo municipal além do global.
- (B) A Dívida Pública Consolidada ou Fundada abrange o montante total, apurado sem duplicidade, das obrigações financeiras do ente da Federação, inclusive as decorrentes de emissão de títulos, assumidas em virtude de leis, contratos, convênios ou tratados e da realização de operações de crédito, para amortização em prazo superior a doze meses.
- (C) A operação de crédito por antecipação de receita orçamentária (ARO) destina-se a atender insuficiência de caixa durante o exercício financeiro e deve ser liquidada, com juros e outros encargos incidentes, até o dia 10 de dezembro de cada ano, sendo permitida sua contratação no último ano de mandato do Presidente, Governador ou Prefeito.
- (D) É permitido ao titular de Poder ou órgão contrair obrigação de despesa que não possa ser cumprida integralmente dentro dele, ou que tenha parcelas a serem pagas no exercício seguinte sem que haja suficiente disponibilidade de caixa para este efeito, desde que a operação ocorra nos dois primeiros quadrimestres do último ano de mandato.
- (E) Para fins de verificação do cumprimento do limite de despesa com pessoal, são deduzidas as despesas com inativos e pensionistas custeadas com recursos vinculados a fundos de previdência, bem como as despesas decorrentes de decisão judicial e da competência de período anterior ao da apuração.

### Questão 36

A Lei de Diretrizes Orçamentárias (LDO) desempenha papel integrador entre o planejamento estratégico (PPA) e o operacional (LOA). Assinale a alternativa correta sobre o conteúdo obrigatório e os anexos da LDO segundo a Lei de Responsabilidade Fiscal (LRF).

- (A) A LDO tem a função exclusiva de dispor sobre as alterações na legislação tributária, não podendo estabelecer regras sobre o equilíbrio entre receitas e despesas, que é matéria reservada à Lei Orçamentária Anual.
- (B) O Plano Plurianual (PPA) deve ser elaborado anualmente e incorporado à LDO como um anexo estatístico, definindo as diretrizes, objetivos e metas da administração pública federal para as despesas de capital e outras delas decorrentes.
- (C) É vedado à LDO dispor sobre condições e exigências para transferências de recursos a entidades públicas e privadas, pois tal regulamentação deve ser feita por lei complementar específica para garantir a isonomia federativa.

- (D) O Anexo de Riscos Fiscais, parte integrante da LOA e não da LDO, deve avaliar os passivos contingentes e outros riscos capazes de afetar as contas públicas, provendo dotação específica para sua cobertura imediata.
- (E) A LDO deve conter o Anexo de Metas Fiscais, onde serão estabelecidas metas anuais, em valores correntes e constantes, relativas a receitas, despesas, resultados nominal e primário e montante da dívida pública, para o exercício a que se referirem e para os dois seguintes.

### Questão 37

Os princípios orçamentários regem a elaboração e execução das leis orçamentárias. Analise as afirmativas a seguir sobre o Princípio da Universalidade e o Princípio da Exclusividade:

I.O Princípio da Universalidade determina que a Lei Orçamentária Anual (LOA) deve conter todas as receitas e despesas de todos os poderes, órgãos, entidades, fundos e fundações instituídas e mantidas pelo Poder Público, vedando a existência de "caixa 2" ou orçamentos paralelos.

II.O Princípio da Exclusividade estabelece que a lei orçamentária não conterà dispositivo estranho à previsão da receita e à fixação da despesa, admitindo-se, todavia, exceções para a autorização de abertura de créditos suplementares e contratação de operações de crédito, inclusive por antecipação de receita.

III.O Princípio do Orçamento Bruto, corolário da Universalidade, permite que as receitas e despesas sejam registradas pelos seus valores líquidos, deduzindo-se previamente as transferências constitucionais obrigatórias para facilitar a visualização do saldo disponível.

Está correto o que se afirma em:

- (A) I e II apenas.  
(B) I, II e III.  
(C) II e III apenas.  
(D) I e III apenas.  
(E) II apenas.

### Questão 38

O Plano de Contas Aplicado ao Setor Público (PCASP) organiza as contas contábeis em classes, de acordo com a natureza da informação e sua função nos subsistemas contábeis. Considerando a estrutura oficial do PCASP, assinale a alternativa que associa corretamente as classes de contas à sua natureza de informação e à finalidade do registro.

- (A) As classes 3 e 4 correspondem à informação orçamentária, sendo utilizadas para registrar, respectivamente, as receitas arrecadadas e as despesas empenhadas, com a finalidade de apurar o resultado orçamentário do exercício.

- (B) As classes 1, 2, 3 e 4 pertencem à natureza de informação de controle, sendo utilizadas exclusivamente para o acompanhamento de atos potenciais e fatos administrativos sem reflexo patrimonial imediato.
- (C) As classes 7 e 8 integram a natureza de informação orçamentária e são utilizadas para registrar atos de execução do orçamento, como empenhos, liquidações, pagamentos e arrecadações.
- (D) As classes 5 e 6 compõem a natureza de informação patrimonial e destinam-se ao registro das variações patrimoniais aumentativas e diminutivas, impactando diretamente o patrimônio líquido da entidade pública.
- (E) As classes 1 e 2 integram a natureza de informação patrimonial, registrando, respectivamente, o Ativo e o Passivo, evidenciando bens, direitos, obrigações e fontes de financiamento do ente público.

### Questão 39

No âmbito da escrituração contábil no setor público, o registro de eventos deve respeitar os mecanismos de débito e crédito e o método das partidas dobradas. Analise as afirmativas a seguir sobre os lançamentos típicos:

I.O empenho da despesa constitui ato da execução orçamentária e gera lançamento nas contas de natureza orçamentária, com redução do crédito disponível e registro do crédito empenhado a liquidar, sem produzir, nesse momento, reconhecimento patrimonial de ativo ou passivo, permanecendo restrito às contas orçamentárias e às contas de controle correlatas da execução da despesa.

II.A liquidação da despesa corrente com prestação de serviços de terceiros enseja o reconhecimento de um passivo financeiro em contrapartida a uma Variação Patrimonial Diminutiva (VPD), atendendo ao fato gerador sob o regime de competência.

III.A arrecadação de uma receita tributária envolve, simultaneamente, lançamentos nas naturezas de informação orçamentária (realização da receita) e patrimonial (entrada de disponibilidade financeira em contrapartida a uma variação patrimonial aumentativa ou baixa de direito a receber).

Está correto o que se afirma em:

- (A) I e II apenas.  
(B) I, II e III.  
(C) I e III apenas.  
(D) III apenas.  
(E) II e III apenas.

### Questão 40

Durante a execução orçamentária, a insuficiência de dotações pode exigir a abertura de Créditos Adicionais. Assinale a alternativa que identifica corretamente a espécie de crédito, sua finalidade e a fonte de recursos admitida para sua abertura.

- (A) O Excesso de Arrecadação, utilizado como fonte para créditos adicionais, compreende o saldo positivo das diferenças acumuladas mês a mês entre a arrecadação prevista e a realizada, considerando-se ainda a tendência do exercício, sem deduzir os créditos extraordinários abertos no período.
- (B) Os Créditos Especiais visam ao reforço de dotação orçamentária já existente na LOA, sendo autorizados por decreto do Poder Executivo, desde que respeitado o limite percentual autorizado na própria lei orçamentária.
- (C) Para a abertura de Créditos Suplementares e Especiais, é vedada a utilização dos recursos provenientes de anulação parcial ou total de dotações orçamentárias ou de créditos adicionais, autorizados em Lei.<sup>1</sup>
- (D) Os Créditos Extraordinários são destinados a despesas urgentes e imprevisíveis, como em caso de guerra, comoção interna ou calamidade pública, e podem ser abertos por Medida Provisória (na União) independentemente da existência prévia de recursos financeiros disponíveis, dado o caráter emergencial.
- (E) Os Créditos Suplementares destinam-se a despesas para as quais não haja dotação orçamentária específica na LOA, exigindo autorização legislativa prévia e indicação de fonte de recursos, como o superávit financeiro apurado em balanço patrimonial do exercício anterior.



RASCUNHO



1		6		11		16		21		26		31		36	
2		7		12		17		22		27		32		37	
3		8		13		18		23		28		33		38	
4		9		14		19		24		29		34		39	
5		10		15		20		25		30		35		40	



**BOA PROVA!**