

PROCESSO SELETIVO SIMPLIFICADO
EDITAL N.º 003/2025 - EDUCAÇÃO
21 de dezembro de 2025

NOME:

CARGO: **PROFESSOR III - CIÊNCIAS**

LOCAL:

SALA:

INSTRUÇÕES

1) Conferência inicial

Verifique seu **nome e o cargo indicado** da capa deste caderno e leia atentamente as instruções.

2) Composição do caderno *(confira após o início da prova)*

- Contém **40 (quarenta) questões objetivas**.
- Todas as questões são de múltipla escolha, com cinco alternativas cada (A, B, C, D e E).
- É permitido fazer anotações, cálculos, riscos e observações exclusivamente neste Caderno.

3) Cartão-Resposta

Confira se o seu **nome, número de inscrição, data de nascimento, CPF e cargo** estão corretos. Caso identifique que o Cartão-Resposta não corresponde aos seus dados, comunique imediatamente ao fiscal **para que seja providenciada a substituição**. O fiscal não está autorizado a alterar informações impressas, e não serão aceitas reclamações posteriores. O preenchimento do Cartão-Resposta é de sua inteira responsabilidade. Não haverá substituição em caso de erro de preenchimento.

4) Material permitido

É obrigatório o uso exclusivo de caneta esferográfica fabricada em material transparente, com tinta azul ou preta.

5) Duração da prova

A prova terá duração de 3 (três) horas, incluindo o tempo destinado ao preenchimento do Cartão-Resposta.

6) Regras de saída

- Ao término da prova, entregue **obrigatoriamente** ao fiscal o Cartão-Resposta e este Caderno de Questões.
- A saída definitiva da sala somente será permitida após **1 (uma) hora** do início da prova.
- É permitido levar apenas a folha intermediária de respostas, localizada na última página deste caderno, desde que contenha exclusivamente as alternativas assinaladas, sendo vedadas quaisquer outras anotações.
- Os **3 (três) últimos candidatos** somente poderão se retirar da sala simultaneamente.

7) Assinaturas

Escreva seu nome completo e assine na capa deste Caderno, e assine também no local indicado no Cartão-Resposta.

BOA PROVA!

PROCESSO SELETIVO
SIMPLIFICADO

**PREFEITURA
DE BIGUAÇU**

**MAIS DE
130 CARGOS**



Nome completo: _____

Assinatura: _____

LÍNGUA PORTUGUESA

Questão 01

(Correta: B)

Leia o excerto:

Segundo a psicóloga e doutora em Comunicação, Regina Nicolosi, a psicologia entende a gentileza como um comportamento prosocial, ou seja, uma ação voltada a beneficiar o outro sem esperar algo em troca. "Desde o nascimento, o ser humano demonstra predisposição à empatia: bebês reagem ao choro de outros bebês. Mas também aprendemos a ser gentis por meio das normas e valores da nossa cultura", explica.

Para ela, a gentileza pode ser tanto um traço de personalidade quanto uma escolha consciente. "No cotidiano, ela funciona como um elo de convivência: reduz conflitos, facilita a cooperação e promove bem-estar coletivo. Gosto de dizer que 'gentileza gera gentileza' e também saúde emocional."

(Disponível em:

<https://vidasimples.co/saude-emocional/existe-limites-para-a-gentileza-como-manter-o-equilibrio-sem-se-anular/#ter-ternura-com-limites>.

Acesso em: 15 dez. 2025. Adaptado.)

A partir da leitura do excerto, analise as sentenças a seguir:

I. De acordo com a psicologia, a gentileza é um comportamento que tem como foco a outra pessoa e não quem a pratica.

II. A gentileza tanto é uma predisposição do ser humano, como algo a ser aprendido e desenvolvido, o que dependerá do meio em que ele está inserido.

III. Por a gentileza, de acordo com a psicóloga, ser um gesto consciente que provoca também saúde emocional, o sujeito deve praticá-la com a intenção de cuidar de sua saúde, em uma espécie de troca consciente de capital: ser gentil para ser saudável.

É correto o que se afirma em:

- (A) I e III, apenas.
- (B) I e II, apenas.
- (C) III, apenas.
- (D) I, II e III.
- (E) II, apenas.

Questão 02

(Correta: B)

Analise as sentenças a seguir quanto ao uso do acento grave (crase):

I. Por favor, anexa à sua pasta de documentos a cópia de seu diploma.

II. Algumas pessoas não reconhecem a gravidade do aquecimento global porque se ancoram à suas convicções anticiência.

III. O prêmio foi entregue àqueles que mais se dedicaram a ajudar na reconstrução da vila.

IV. Abandonou à própria sorte cinco livros. Ficariam ali, no banco da praça até alguém passar e levá-los para si.

Está correto o uso do acento grave (crase) em:

- (A) I e II, apenas.
- (B) I, III e IV, apenas.
- (C) III, apenas.
- (D) II e IV, apenas.
- (E) I, II, III e IV.

Questão 03

(Correta: C)

Às vezes, dizemos "sim" quando gostaríamos de dizer "não". Aceitamos sair mesmo quando estamos cansados ou com a "bateria baixa", respondemos com doçura quando o que gostaríamos era só silêncio. Fazemos isso em nome da harmonia, do cuidado, daquilo que acreditamos ser gentileza — mas há momentos em que esse gesto começa a nos pesar. Afinal, os limites para a gentileza é essencial para que o ato continue sendo leve e genuíno.

(Disponível em:

<https://vidasimples.co/saude-emocional/existe-limites-para-a-gentileza-como-manter-o-equilibrio-sem-se-anular/#ter-ternura-com-limites>.

Acesso em: 15 dez. 2025. Adaptado.)

A respeito das concordâncias nominal e verbal, leia o excerto e analise as sentenças:

I. A construção "mas há momentos em que esse gesto começa a nos pesar" apresenta correta concordância do verbo "haver", uma vez que ele é impessoal. Se a autora do texto decidisse usar o verbo "existir", seria necessário fazer a concordância, ficando "mas existem momentos...".

II. Há um problema de concordância verbal e nominal na expressão "é essencial" que deveria estar no plural, concordando com o núcleo do sujeito – "limites".

III. O trecho "para que o ato continue sendo leve e genuíno" apresenta corretas concordância verbal e nominal. Primeiro, porque o verbo e os adjetivos concordam com sujeito "o ato" e este está no singular porque tem como referente "a gentileza".

É correto o que se afirma em:

- (A) II e III, apenas.
- (B) I, apenas.
- (C) I, II e III.
- (D) II, apenas.
- (E) I e III, apenas.

Questão 04

(Correta: E)

Leia o excerto a seguir

Quando praticamos um ato de gentileza — ou somos tocados por um — o cérebro celebra. "Ato de gentis ativam **áreas** ligadas ao prazer e à gratificação, liberando dopamina, serotonina, endorfina e oxitocina, os chamados '**hormônios** da felicidade'", explica Eduardo Shinyashiki, **neuropsicólogo** especialista no desenvolvimento de competências socioemocionais.

Essas substâncias reduzem o estresse, fortalecem o sistema imunológico e criam uma sensação **genuína** de conexão. Até mesmo assistir a um gesto gentil desperta reações positivas no **cérebro**. "A empatia está gravada na nossa **biologia**. Somos feitos para cooperar", conta.

(Disponível em:

<https://vidasimples.co/saude-emocional/existe-limites-para-a-gentileza-como-manter-o-equilibrio-sem-se-anular/#ter-ternura-com-limites>.

Acesso em: 15 dez. 2025. Adaptado.)

A respeito da acentuação gráfica, analise as sentenças e registre V, para verdadeiras, e F, para falsas:

() As palavras **áreas**, **neuropsicólogo** e **cérebro** são acentuadas pela mesma regra: são palavras proparoxítonas.

() As palavras **hormônios** e **biologia** são paroxítonas, mas apresentam situações distintas que pedem ou não a acentuação. No caso de **hormônios**, tem-se uma paroxítona terminada em ditongo oral (singular ou plural) e, por isso, é acentuada. Já no caso de **biologia**, não recebe acento gráfico porque é uma paroxítona terminada em -a.

() A palavra **genuína** recebe acento porque o "i" representa a segunda vogal tônica de um hiato.

Assinale a alternativa que apresenta a sequência correta:

- (A) F – V – V.
- (B) F – V – F.
- (C) F – F – V.
- (D) V – F – F.
- (E) V – V – V.

Questão 05

(Correta: B)

Segundo a psicóloga e doutora em Comunicação, Regina Nicolosi, a psicologia entende a gentileza como um comportamento **prosocial**, ou seja, uma ação voltada a beneficiar o outro sem esperar algo em troca. [...] "No cotidiano, ela funciona como um elo de convivência: reduz conflitos, facilita a **cooperação** e promove **bem-estar** coletivo. Gosto de dizer que 'gentileza gera gentileza' e também saúde emocional."

(Disponível em:

<https://vidasimples.co/saude-emocional/existe-limites-para-a-gentileza-como-manter-o-equilibrio-sem-se-anular/#ter-ternura-com-limites>.

Acesso em: 15 dez. 2025. Adaptado.)

Analise as sentenças quanto à ortografia das palavras destacadas e registre V, para verdadeiras, e F, para falsas:

() A palavra **prosocial** está grafada incorretamente no texto. Por ela ser formada por um prefixo tônico (pró-), seguido de uma palavra que tem vida à parte (social), a grafia correta é pró-social.

() **Cooperação** está corretamente grafada porque nas formações com o prefixo co-, este se aglutina em geral com o segundo elemento, mesmo quando iniciado por "o". Por exemplo: coordenar.

() A palavra **bem-estar** é grafada com hífen porque se trata de uma palavra composta pelo advérbio "bem" que forma com "estar" uma unidade não apenas linguística, mas também de sentido próprio.

Assinale a alternativa que apresenta a sequência correta:

- (A) F – F – V.
- (B) V – V – V.
- (C) F – V – V.
- (D) F – V – F.
- (E) V – F – F.

Questão 06

(Correta: D)

Pequenos gestos que acalmam o corpo e treinam o cérebro a relaxar

Com movimentos simples e seguros, é possível transformar o toque em âncora sensorial e construir um ciclo de calma e autorregulação

Entre estímulos e demandas, há um território silencioso onde o corpo encontra abrigo: o toque. A automassagem surge como um convite para desacelerar pelos próprios dedos. Em gestos simples (um toque leve, uma respiração profunda, a água fria correndo pela pele), o corpo lembra que pode descansar, enquanto o cérebro aprende a transformar pequenas pausas em bem-estar duradouro. [...]

É possível começar com a pressão estática, por exemplo. Nessa técnica simples, pressione o dedo sobre o ponto que está tenso (laterais do pescoço, centro das mãos) por alguns segundos. Nos ombros, pernas e antebraços, faça um deslizamento suave, usando as pontas dos dedos ou a palma da mão em movimentos longos e lentos. Isso já sinaliza para o corpo que está na hora de relaxar.

Movimentos circulares na testa, têmpora, mandíbula, mãos e pés ajudam a reduzir a rigidez do corpo, além de melhorar a circulação sanguínea do local. Coordenados com uma respiração consciente – inspirar enquanto aplica a pressão e soltar o ar –, os hábitos de automassagem aprofundam o efeito calmante. [...]

Alguns pontos podem receber atenção especial, em pressão suave, entre eles:

• **Entre as sobrancelhas:** relaxa a musculatura da testa e reduz tensão mental;

• **Laterais do pescoço e trapézio:** aliviam tensão

acumulada por estresse e postura;

•**Base do crânio:** excelente para liberar pressão e diminuir dor de cabeça;

•**Centro das palmas das mãos:** ajuda a acalmar e equilibrar a respiração;

•**Região entre o polegar e o indicador:** libera tensões no rosto e ombros;

•**Plantas dos pés:** ativa a circulação sanguínea e dá sensação imediata de descanso.

(Disponível em:

<https://vidasimples.co/saude-do-corpo/automassagem-gestos-que-acalamam-e-treinam-para-relaxar/>. Acesso em: 15 dez. 2025. Adaptado.)

A construção de um texto não se prende a uma única tipologia textual. Para se construir um bom texto e alcançar os objetivos pretendidos, o autor pode lançar mão de recursos variados a cada trecho. Por exemplo, pode usar uma sequência narrativa para construir uma argumentação; pode descrever um procedimento para explicar uma técnica, etc. Isso porque os textos não são estanques ou presos a um formato engessado; eles são flexíveis. Tendo isso em consideração, analise o texto e, na sequência, as sentenças:

I.O foco central do texto é oferecer ao leitor informações a respeito do bem-estar e da autorregulação que podem ser ativados em situações cotidianas de estresse, tensões e demandas, usando os próprios dedos para fazer uma automassagem.

II.Há, na construção do texto, sequências descritivas, como na enumeração ao final, usadas para explicar ao leitor quais são os pontos no corpo mais significativos para ser massageados quando se deseja aliviar tensões e descansar.

III.O 2º parágrafo tem um caráter mais instrutivo, orientando o leitor sobre como fazer uma automassagem utilizando uma técnica simples. Os verbos no imperativo possibilitam esse caráter instrutivo.

É correto o que se afirma em:

- (A) III, apenas.
- (B) II, apenas.
- (C) I e II, apenas.
- (D) I, II e III.
- (E) I e III, apenas.

Questão 07

(Correta: A)

Leia o texto:

O último azul, de Gabriel Mascaro

Numa cidadezinha fictícia em algum lugar da Amazônia, Tereza (Denise Weinberg), 77 anos, tenta a todo custo escapar de uma política de exílio forçado imposta aos idosos. O governo, implacável, decide puxar ainda mais a corda: reduz para 75 a idade mínima em que os anciãos devem ser enviados para uma colônia isolada,

longe de tudo e de todos. Mas Tereza ainda não se conformou com o destino que lhe empurraram. Quer realizar um sonho: voar de avião. A partir daí, o filme se desdobra em uma distopia delicada. Em sua jornada, Tereza busca a liberdade total: para conhecer o mundo, os outros, a si mesma e, sobretudo, para poder errar.

(Disponível

em:

<https://piaui.folha.uol.com.br/filmes-brasileiros-cinema-streaming-2025/>.

Acesso em: 15 dez. 2025. Adaptado.)

Analise as sentenças quanto à pontuação:

I.As vírgulas, no trecho sublinhado, foram usadas para separar/isolar o aposto. Já a vírgula após "Amazônia" tem a função de separar o adjunto adverbial que está deslocado da ordem direta da oração.

II.Uma das funções da vírgula pode ser destacar/realçar determinada informação. Um exemplo disso no texto é o adjetivo "implacável". Sem as vírgulas a construção está gramaticalmente correta, mas o sentido pretendido perde força.

III.No texto há três ocorrências do uso de dois pontos. Nos três casos, a pontuação foi usada para sinalizar uma explicação, uma especificação ou um detalhamento de uma informação, que é uma das regras de uso desse sinal.

É correto o que se afirma em:

- (A) I, II e III.
- (B) III, apenas.
- (C) I e II, apenas.
- (D) I, apenas.
- (E) II e III, apenas.

Questão 08

(Correta: B)

Por que um grau a mais na temperatura é uma catástrofe até para o ecossistema dos desertos

As ameaças aos desertos vêm de várias fontes, algumas destas podem até ser surpreendentes. Sabe-se, por exemplo, que uma das maiores ameaças aos ambientes desérticos é o aquecimento global.

É difícil imaginar que o aquecimento global tenha um grande efeito nos desertos do mundo, **que** já são quentes e secos. Mas sim, ele tem, pois mesmo pequenas mudanças na temperatura ou na precipitação podem afetar drasticamente as plantas e os animais do deserto. Em alguns casos, prevê-se que o aquecimento global aumente as terras desérticas, **que** já cobrem 1/5 da superfície terrestre, e amplie ainda mais a desertificação na Terra.

(Disponível em:

<https://www.nationalgeographicbrasil.com/meio-ambiente/2025/11/por-que-um-grau-a-mais-na-temperatura-e-uma-catastrofe-ate-para-o-ecossistema-dos-desertos>. Acesso em: 15 dez. 2025. Adaptado.)

Os pronomes são importantes recursos linguísticos na construção da coesão textual, especialmente retomando

ideias sem repeti-las. Leia o texto anterior, analise as sentenças a seguir e registre V, para verdadeiras, e F, para falsas:

() No 1º parágrafo, o pronome demonstrativo "estas" tem como referente "ameaças", no início do período.

() No 2º parágrafo, o pronome pessoal "ele" tem como referente "aquecimento global".

() No 2º parágrafo há dois usos do pronome relativo "que" (em destaque), importantes na construção da subordinação das orações, as quais são explicativas. O primeiro, por se referir a "desertos", pode ser substituído por "os quais"; o segundo pode ser substituído por "as quais", pois se refere a "terras desérticas".

Assinale a alternativa que apresenta a sequência correta:

- (A) F – F – V.
- (B) F – V – V.
- (C) V – V – V.
- (D) F – V – F.
- (E) V – F – F.

Questão 09

(Correta: C)

As conjunções têm papel importante na articulação das orações, seja por coordenação, seja por subordinação, e isso é marcado por sentidos que o autor deseja construir em seu texto. Tendo isso em consideração, analise o excerto a seguir e, na sequência, as sentenças:

*Entre estímulos e demandas, há um território silencioso onde o corpo encontra abrigo: o toque. A automassagem surge **como** um convite para desacelerar pelos próprios dedos. Em gestos simples (um toque leve, uma respiração profunda, a água fria correndo pela pele), o corpo relembra **que** pode descansar, **enquanto** o cérebro aprende a transformar pequenas pausas em bem-estar duradouro. [...]*

I.A conjunção **como** estabelece uma comparação, mas não no sentido de confronto, e sim no sentido de equivalência. .

II.A conjunção **enquanto**, nesse contexto, estabelece uma relação temporal, introduzindo uma relação de concomitância entre as orações.

III.Em "o corpo relembra que pode descansar", o **que** atua como conjunção integrante. Sua função, nesse contexto, é introduzir uma oração que funciona como objeto direto em relação ao núcleo verbal da oração principal.

É correto o que se afirma em:

- (A) II e III, apenas.
- (B) I, apenas.
- (C) I, II e III.
- (D) I e III, apenas.
- (E) II, apenas.

Questão 10

(Correta: A)

No excerto "Por que um grau a mais na temperatura é uma catástrofe até para o ecossistema dos desertos", o "por que" foi usado corretamente, mesmo a oração não sendo uma pergunta direta. Analise as sentenças a seguir:

I.Eis **por que** é preciso discutir o aquecimento global, mas também agir rápido e mundialmente.

II.Ninguém explica **por que** há tanta resistência, por parte das grandes nações, em mitigar os efeitos do aquecimento global. Elas também são responsáveis.

III.É preciso implementação urgente de ações que, de fato, mudem os rumos climáticos **por que** não há mais tempo para fingir que os desastres não estão cada vez mais intensos.

O **por que** foi corretamente usado em:

- (A) I e II, apenas.
- (B) III, apenas.
- (C) I, apenas.
- (D) I, II e III.
- (E) II e III, apenas.

RACIOCÍNIO LÓGICO

Questão 11

(Correta: D)

Para imprimir 240 convites, uma gráfica utiliza 6 cartuchos de tinta. Mantendo a mesma proporção de consumo, pode-se afirmar que a quantidade de cartuchos necessária para imprimir 360 convites é de:

- (A) 7 cartuchos.
- (B) 8 cartuchos.
- (C) 10 cartuchos.
- (D) 9 cartuchos.
- (E) 12 cartuchos.

Questão 12

(Correta: C)

Em um lote de produtos, a razão entre a quantidade de produtos defeituosos e a quantidade de produtos sem defeito é de um quarto. Sabendo que há 18 produtos defeituosos nesse lote, pode-se afirmar que a quantidade de produtos sem defeito é de:

- (A) 54 produtos.
- (B) 96 produtos.
- (C) 72 produtos.
- (D) 90 produtos.
- (E) 36 produtos.

Questão 13

(Correta: D)

Uma empresa calcula um índice mensal de desempenho por média ponderada de três indicadores, todos em uma escala de 0 a 100: pontualidade (peso 4), integridade das entregas (peso 3), satisfação do cliente (peso 3).

No mês de novembro, os resultados foram: pontualidade = 85, integridade = 90 e satisfação = 80. Pode-se afirmar que o índice final desse mês é:

- (A) 86.
- (B) 84.
- (C) 83.
- (D) 85.
- (E) 87.

Questão 14

(Correta: C)

Uma equipe que está organizando um seminário criará uma credencial para os participantes. Cada participante será identificado com um código formado por 4 caracteres, na seguinte ordem: os 2 primeiros caracteres formados por vogais maiúsculas (A, E, I, O, U), sem repetição; os 2 últimos são algarismos (de 0 a 9), com repetição permitida. Pode-se afirmar que a quantidade total de códigos diferentes que podem ser formados é:

- (A) 5.000.
- (B) 2.500.
- (C) 2.000.
- (D) 1.000.
- (E) 1.500.

Questão 15

(Correta: B)

Em um processo seletivo, há 48 candidatos inscritos para uma vaga de emprego, dos quais 12 são mulheres. Pode-se afirmar que a porcentagem de mulheres em relação ao total de candidatos é de:

- (A) 35%.
- (B) 25%.
- (C) 20%.
- (D) 30%.
- (E) 22%.

CONHECIMENTOS ESPECÍFICOS

Questão 16

(Correta: E)

Em uma rede municipal, a Secretaria estabelece que sequências didáticas devem evidenciar intencionalidade, mediação e evidências de aprendizagem, sem reduzir o ensino à execução de atividades. Uma escola propõe

trabalhar "mobilidade urbana no entorno" com turmas heterogêneas e tempo restrito. A decisão metodológica mais consistente é:

- (A) Selecionar capítulos do material didático, ministrar exposição conceitual integral, aplicar lista de exercícios e concluir com teste padronizado, mantendo a pesquisa como extensão opcional fora do horário escolar.
- (B) Apresentar definições e classificações completas antes do contato com o problema, adiar a investigação para etapa posterior e concluir com prova única como evidência suficiente do aprendizado.
- (C) Propor atividade livre de exploração do tema, evitar intervenção docente para preservar autonomia, coletar opiniões em roda e concluir com autoavaliação aberta sem critérios previamente compartilhados.
- (D) Organizar oficinas práticas sem registro para reduzir desigualdades, atribuir nota por participação e concluir com síntese feita apenas pelo professor para garantir cobertura do conteúdo.
- (E) Delimitar um problema do território, explicitar objetivos e critérios de evidência, organizar investigação orientada com registros, promover sistematização conceitual e finalizar com intervenção comunicável à comunidade com devolutiva formativa.

Questão 17

(Correta: D)

Em uma escola municipal, a equipe revisa o regimento e a política de avaliação à luz das regras comuns da Educação Básica na LDB. Registre V, para verdadeiras, e F, para falsas:

(__) A avaliação do rendimento escolar se organiza de modo contínuo e cumulativo, com prevalência dos aspectos qualitativos e do percurso sobre resultados concentrados em momentos isolados.

(__) A recuperação dos estudos se estrutura, como regra, apenas ao final do período letivo, por meio de prova única que substitui evidências produzidas durante o processo.

(__) A frequência mínima anual integra critérios legais para verificação do rendimento, compondo condições de acompanhamento e permanência no percurso escolar.

Assinale a alternativa que apresenta a sequência correta:

- (A) F – F – V.
- (B) V – V – F.
- (C) V – F – F.
- (D) V – F – V.
- (E) F – V – V.

Questão 18

(Correta: C)

Em um projeto interdisciplinar da rede municipal, a escola deseja reduzir "treino para prova" e ampliar evidências de aprendizagem complexa, preservando comparabilidade e equidade. Analise:

I. Definição de rubrica analítica com descritores graduados e exemplos ancorados, compartilhada antes da produção para orientar autorregulação e reduzir arbitrariedade.

II. Devolutivas periódicas com indicação de próximos passos (*feedforward*), vinculadas a objetivos e critérios, permitindo revisão guiada do trabalho.

III. Ajuste das notas por distribuição em curva para "equilibrar turmas", ainda que as produções atendam em níveis diferentes aos mesmos critérios.

É proposta consistente com avaliação formativa e equidade o que se apresenta em:

- (A) II, apenas.
- (B) I, II e III.
- (C) I e II, apenas.
- (D) III, apenas.
- (E) I e III, apenas.

Questão 19

(Correta: B)

Em uma turma do 8º ano da rede municipal, trabalhos em grupo geram escalada de tensão (interrupções, ironias, exclusões sutis). O professor precisa intervir sem transformar o episódio em mera punição ou em terapia individual. A ação mais consistente com desenvolvimento de autorregulação, comunicação assertiva e tomada de decisão é:

- (A) Encaminhar o caso exclusivamente à família e ao serviço de orientação, mantendo o planejamento didático inalterado e tratando a convivência como dimensão externa ao currículo.
- (B) Ensinar protocolo de diálogo (turnos, escuta ativa e mensagens em primeira pessoa), aplicar pausa regulatória, pactuar critérios de convivência e conduzir mediação com análise de alternativas, consequências e compromissos monitoráveis.
- (C) Manter a atividade sem intervenção, solicitar que os estudantes resolvam entre si e aplicar avaliação somativa ao final para reduzir disputas durante o processo de cooperação.
- (D) Instituir regra fixa de silêncio em atividades colaborativas, proibir questionamentos durante o trabalho e avaliar apenas o produto final, desconsiderando evidências do processo de cooperação.

- (E) Suspender trabalhos colaborativos por tempo indeterminado, substituir por tarefas individuais e registrar ocorrências, priorizando contenção do comportamento como evidência principal de aprendizagem.

Questão 20

(Correta: C)

Uma comissão municipal elabora plano de ação para cumprir a Meta 4 do PNE, garantindo educação inclusiva a estudantes de 4 a 17 anos com deficiência, transtornos do desenvolvimento e altas habilidades/superdotação. Analise:

I. Assegurar matrícula na rede regular e organizar o Atendimento Educacional Especializado como complementar/suplementar, com acessibilidade, recursos e apoio pedagógico articulado ao currículo.

II. Estabelecer como critério de acesso ao ensino regular a apresentação de laudo e a demonstração de "capacidade de acompanhar a turma" para preservar o ritmo do planejamento escolar.

III. Monitorar barreiras à participação e aprendizagem, pactuar responsabilidades, prever formação e recursos, e acompanhar indicadores de permanência, progressão e aprendizagem com recortes de equidade.

É proposta consistente o que se apresenta em:

- (A) I, apenas.
- (B) II e III, apenas.
- (C) I e III, apenas.
- (D) II, apenas.
- (E) I, II e III.

Questão 21

(Correta: C)

Em uma escola municipal, há registros de apelidos degradantes, exclusão sistemática em trabalhos e circulação recorrente de memes sobre um estudante, com impacto emocional e queda de participação. Para enquadramento como intimidação sistemática e acionamento do programa institucional previsto em lei, o conjunto de características a ser identificado e registrado é:

- (A) Conduta praticada apenas por adultos contra estudantes, pois a intimidação sistemática é caracterizada prioritariamente por relações verticais e não por conflitos entre pares.
- (B) Ação exclusivamente física com lesão corporal, pois agressões verbais e sociais são tratadas como conflitos de convivência sem enquadramento no programa de prevenção.
- (C) Intencionalidade, repetição ao longo do tempo, desequilíbrio de poder, ausência de motivação evidente e produção de dor ou angústia, incluindo manifestações presenciais e digitais no ambiente escolar.

- (D) Episódio isolado ocorrido em rede social fora do horário escolar, pois manifestações digitais são tratadas apenas como questão tecnológica, sem articulação com ações pedagógicas.
- (E) Divergência pontual em atividade específica, com reciprocidade de provocações e equivalência de poder, ainda que resulte em desconforto imediato para um dos envolvidos.

Questão 22

(Correta: B)

Associe a segunda coluna de acordo com a primeira, relacionando perspectivas curriculares a suas respectivas ênfases predominantes:

Primeira coluna: perspectivas curriculares

- 1.Tradicional/tecnicista
- 2.Crítica
- 3.Pós-crítica

Segunda coluna: ênfases predominantes

(__) Currículo como planejamento por objetivos, eficiência e controle de resultados, com foco em racionalidade técnica e padronização de procedimentos.

(__) Currículo como seleção cultural atravessada por ideologia e relações de classe, com foco em crítica à reprodução e disputa por emancipação.

(__) Currículo como produção de identidades e diferenças, analisando discursos, representações e relações de poder na constituição de sujeitos.

Assinale a alternativa que apresenta a correta associação entre as colunas:

- (A) 3 – 2 – 1.
- (B) 1 – 2 – 3.
- (C) 2 – 3 – 1.
- (D) 2 – 1 – 3.
- (E) 1 – 3 – 2.

Questão 23

(Correta: C)

Uma Secretaria Municipal implementa avaliação comum bimestral e observa aumento das notas. Paralelamente, identificam-se redução da consistência entre turmas, mudanças bruscas no desempenho por descritor e relatos de "ensino ao item". Assinale a alternativa que indica a inferência metodologicamente mais defensável:

- (A) Considerar o aumento das notas como evidência suficiente de melhoria, manter o instrumento inalterado e priorizar metas de desempenho como parâmetro principal de qualidade pedagógica.
- (B) Tomar a variação entre turmas como expressão natural de autonomia docente, dispensando padronização de critérios e mantendo apenas o ranking para gestão de desempenho escolar.

(C) Examinar validade e confiabilidade do instrumento, verificar alinhamento com objetivos, analisar comparabilidade de aplicação e investigar efeitos de preparação específica antes de atribuir o ganho à aprendizagem consolidada.

(D) Substituir a avaliação por frequência e participação, pois indicadores de processo são equivalentes a evidências de desempenho e asseguram justiça entre turmas.

(E) Concluir que o instrumento é adequado por gerar aumento de nota, intensificar simulados e concentrar o trabalho pedagógico nos descritores de maior incidência.

Questão 24

(Correta: C)

Associe a segunda coluna de acordo com a primeira, relacionando modalidades de ensino híbrido a suas respectivas características:

Primeira coluna: modalidades de ensino híbrido

- 1.Sala de Aula Invertida
- 2.Rotação por Estações
- 3.Modelo Flex

Segunda coluna: características

(__) Trajetórias personalizadas com predominância de atividades online, com apoio presencial sob demanda e acompanhamento por dados de aprendizagem.

(__) Acesso prévio a conteúdos essenciais fora do tempo presencial, reservando a aula para aplicação, resolução de problemas e mediação.

(__) Organização da turma em estações com alternância planejada, incluindo ao menos uma estação online e tempos definidos por roteiro didático.

Assinale a alternativa que apresenta a correta associação entre as colunas:

- (A) 2 – 3 – 1.
- (B) 2 – 1 – 3.
- (C) 3 – 1 – 2.
- (D) 1 – 2 – 3.
- (E) 1 – 3 – 2.

Questão 25

(Correta: B)

Uma escola municipal revisa seu planejamento anual para alinhar PPP, currículo local e BNCC, mantendo flexibilidade e coerência avaliativa. Assinale a alternativa que indica a sequência de decisões mais consistente com planejamento como processo contínuo:

- (A) Selecionar recursos digitais; definir atividades; escolher conteúdo; registrar em diário; aplicar avaliação somativa; realizar diagnóstico apenas quando houver queixas formais de aprendizagem.

- (B) Diagnosticar contexto e necessidades; explicitar objetivos e critérios; selecionar e organizar experiências e conteúdos; definir estratégias e recursos; desenhar evidências e devolutivas; prever monitoramento e replanejamento por dados.
- (C) Listar conteúdos; elaborar prova bimestral; executar aulas; definir objetivos em reunião final; escolher recursos; elaborar planejamento anual para o próximo período com base na média da turma.
- (D) Definir instrumentos avaliativos; selecionar conteúdo; escolher metodologia; explicitar objetivos após as primeiras aulas; planejar devolutivas apenas ao término; registrar mudanças em relatório.
- (E) Selecionar atividades prontas; definir instrumentos e pesos; escolher conteúdos por capítulo; registrar o plano; realizar diagnóstico ao final do período; ajustar objetivos conforme resultados.

Questão 26

(Correta: D)

Após relatos de discriminações veladas, uma escola municipal decide implementar ações permanentes alinhadas à educação em direitos humanos e ao ensino de história e cultura afro-brasileira, africana e indígena. Analise:

I. Integrar o tema ao PPP e ao currículo com objetivos explícitos, progressão de aprendizagens e critérios de acompanhamento, evitando tratamento episódico.

II. Revisar materiais, rotinas e práticas avaliativas para identificar vieses, associando formação continuada e participação da comunidade como estratégia de sustentação.

III. Restringir o trabalho a datas comemorativas com atividades simbólicas, priorizando ações de visibilidade e comunicação institucional como medida principal de enfrentamento.

É estratégia consistente o que se apresenta em:

- (A) III, apenas.
- (B) I e III, apenas.
- (C) II, apenas.
- (D) I e II, apenas.
- (E) I, II e III.

Questão 27

(Correta: C)

Considere as proposições sobre planejamento e seus registros na escola municipal. Registre V, para verdadeiras, e F, para falsas:

() O planejamento é processo contínuo de decisão pedagógica; o plano de ensino registra escolhas para um período; o plano de aula operacionaliza a intervenção com gestão de tempo, recursos e evidências.

() Os planos de ensino e de aula substituem a referência do PPP, pois decisões cotidianas tornam

dispensável a explicitação de finalidades e princípios institucionais.

() O replanejamento integra o planejamento, pois a ação pedagógica realimenta decisões com base em evidências de aprendizagem e condições concretas da turma.

Assinale a alternativa que apresenta a sequência correta:

- (A) V – V – F.
- (B) V – F – F.
- (C) V – F – V.
- (D) F – F – V.
- (E) F – V – V.

Questão 28

(Correta: C)

Um município atualiza seu currículo e define que os planos de ensino deverão evidenciar alinhamento entre habilidades, atividades e evidências avaliativas. Assinale a alternativa que apresenta a formulação que melhor expressa a organização da BNCC e sua tradução para o currículo local:

- (A) A BNCC descreve conteúdos conceituais mínimos; competências socioemocionais e cultura digital funcionam como temas extracurriculares e não integram objetivos de aprendizagem no planejamento.
- (B) A BNCC define métodos obrigatórios e instrumentos avaliativos padronizados; o currículo municipal executa roteiros nacionais, limitando adaptações a aspectos administrativos do calendário escolar.
- (C) A BNCC explicita aprendizagens essenciais; no componente curricular, organiza-se em Unidades Temáticas, Objetos de Conhecimento e Habilidades, e o currículo municipal detalha progressões, contextos e escolhas didáticas, preservando base comum e parte diversificada.
- (D) A BNCC orienta prioritariamente avaliações externas; a tradução curricular concentra-se em simulados por descritor, dispensando revisão de PPP, planejamento docente e formação continuada.
- (E) A BNCC estrutura-se por Campos de Experiência e Objetivos de Aprendizagem em todas as etapas; o currículo municipal apenas replica essa estrutura, independentemente do nível de ensino.

O texto seguinte servirá de base para responder às questões de 29 a 31.

OMS dá prêmio póstumo a mulher negra que teve células cancerígenas retiradas do corpo sem consentimento

Henrietta Lacks morreu de câncer do colo do útero em 1951, aos 31 anos. Suas células deram origem a uma nova linhagem e permitiram o avanço de pesquisas de

vacinas, HIV, câncer e até contra a Covid-19.

A Organização Mundial de Saúde (OMS) homenageou [...] de forma póstuma, a mulher negra americana Henrietta Lacks com o Prêmio do Diretor-Geral da OMS.

O prêmio reconheceu a contribuição e o legado de Lacks para a ciência e as injustiças raciais cometidas em nome da ciência contra pessoas negras, especialmente mulheres, no passado.

Lacks morreu em 1951, aos 31 anos, de câncer de colo de útero. Ao perceber os primeiros sintomas da doença e procurar atendimento médico, ela teve suas células cancerígenas retiradas para biópsia sem seu conhecimento nem consentimento. Elas acabaram possibilitando grandes avanços na ciência.

[...]

Avanços para a ciência

Em 1951, Henrietta Lacks, mãe de 5 filhos, visitou o Hospital Johns Hopkins, em Baltimore, nos Estados Unidos, queixando-se de sangramento vaginal. Após um exame, o ginecologista Howard Jones descobriu um grande tumor maligno em seu colo do útero. Na época, o hospital era um dos poucos que tratava americanos negros pobres. (O estado de Maryland, onde ele está localizado, era um dos que aplicavam as leis Jim Crow de segregação racial).

Segundo o próprio hospital, Henrietta se submeteu a tratamentos com rádio (o elemento químico) para o câncer – o melhor disponível naquela época. Os pesquisadores coletaram biópsias das células cancerígenas sem ela saber ou consentir.

Uma amostra dessas células foi enviada a um laboratório de tecidos próximo – de um médico chamado George Gey. Durante anos, Gey, que era um proeminente pesquisador de câncer e vírus, havia coletado células de todas as pacientes que foram ao Johns Hopkins com câncer cervical, mas todas as amostras morriam rapidamente no laboratório.

O que Gey logo descobriria, entretanto, é que as células de Henrietta Lacks eram diferentes de qualquer outra que ele já tinha visto: em vez de morrerem, elas dobravam a cada 20 a 24 horas.

Na época, as células foram produzidas em massa, com fins lucrativos, sem o reconhecimento à família de Lacks. Mais de 50 milhões de toneladas das células foram distribuídas em todo o mundo, e elas foram objeto de mais de 75 mil estudos.

Hoje, essas células – que passaram a ser chamadas de células "HeLa", a partir das duas primeiras letras do nome e sobrenome de Lacks – são usadas para estudar os efeitos de toxinas, drogas, hormônios e vírus no crescimento de células cancerosas sem que seja necessário fazer experimentos em humanos.

As HeLa já foram usadas para testar efeitos da radiação e dos venenos, para estudar o genoma humano, para aprender mais sobre como os vírus funcionam e, além disso, desempenharam um papel crucial no

desenvolvimento da vacina contra a poliomielite.

Também permitiram avanços na vacina do papilomavírus humano (HPV) – que causa o câncer de colo de útero –, em medicamentos para o HIV, câncer, hemofilia, doença de Parkinson, avanços na saúde reprodutiva – incluindo fertilização in vitro –, em pesquisas sobre problemas cromossômicos e, mais recentemente, da própria Covid, segundo a OMS.

[...]

"A vacina contra o HPV foi desenvolvida usando células de Henrietta Lacks. Embora as células tenham sido retiradas sem seu consentimento e sem seu conhecimento, ela deixou um legado que poderia potencialmente salvar milhões de vidas. Devemos isso a ela e sua família obter acesso equitativo a esta vacina inovadora", disse Princesa Nothemba Simelela, Subdiretora Geral para Prioridades Estratégicas e conselheira especial do diretor-geral da OMS.

G1, 13 out. 2021. Disponível em: <https://g1.globo.com/>. Acesso em: 15 dez. 2025.

Questão 29

(Correta: D)

O texto destaca que as células HeLa foram retiradas sem o conhecimento nem o consentimento de Henrietta Lacks, em um contexto de injustiças raciais e desvantagens para pessoas negras. Essa situação levanta questões éticas profundas que, no contexto atual da Biotecnologia e da Legislação Ambiental, levariam à intervenção de Comitês de Ética. Qual dos princípios éticos ou aspectos legais listados a seguir NÃO poderia ser violado por uma pesquisa biomédica, ou ter uma implicação na Legislação Ambiental e nas diretrizes contemporâneas, se conduzida nos moldes do que ocorreu com Henrietta Lacks?

- (A) O princípio da Autonomia ou Consentimento Informado para a participação em pesquisa, fundamentalmente violado pela não ciência e não autorização para a coleta de material biológico.
- (B) O princípio da Não Maleficência, que impõe o dever de não causar danos ao participante da pesquisa, sendo que a retirada de uma biópsia (mesmo que com fins de diagnóstico) sem consentimento, em tese, causaria um dano moral e físico.
- (C) O princípio da Justiça e Equidade, violado pela disparidade no acesso à saúde e pelo benefício financeiro e científico (uso lucrativo) de células obtidas de uma paciente pobre e negra, sem compensação à sua família.
- (D) O princípio da Rastreabilidade Genética, que exige o monitoramento de organismos geneticamente modificados (OGMs) e está mais associado à Biotecnologia e à segurança alimentar do que à obtenção original das células HeLa para cultura.

- (E) O princípio da Transparência na Bioprospecção, que, embora não seja da ética médica, tem ressonância na Legislação Ambiental brasileira ao exigir o consentimento prévio e a repartição de benefícios pelo uso do patrimônio genético.

Questão 30

(Correta: A)

O texto sobre as células HeLa menciona o papel crucial delas no desenvolvimento da vacina contra o Papilomavírus Humano (HPV), um avanço essencial para a Saúde Humana, especialmente porque o HPV é a principal causa do câncer de colo de útero. No entanto, o acesso a essa vacina é um desafio global de Equidade em Saúde. Analise as assertivas a seguir sobre o HPV, o câncer de colo de útero e o contexto de vacinação:

I.O Papilomavírus Humano (HPV), sendo um vírus oncogênico, integra seu material genético ao DNA da célula epitelial hospedeira, desregulando o ciclo celular e inativando proteínas supressoras tumorais (p53 e Rb), caracterizando o processo de malignização.

II.A produção industrial dessa vacina envolve o uso de técnicas de Engenharia Genética e DNA Recombinante: o gene que codifica a proteína L1 é clonado em vetores e expresso em organismos hospedeiros, como leveduras, caracterizando um processo de Biotecnologia para a produção de imunobiológicos.

III.As vacinas contra o HPV são classificadas como vacinas de vírus atenuado, pois são produzidas a partir de proteínas virais específicas (proteína L1), que se autoagregam em Partículas Semelhantes a Vírus (VLPs), sendo um exemplo de aplicação bem-sucedida da Biotecnologia na prevenção de doenças.

Está correto o que se afirma em:

- (A) I e II, apenas.
- (B) I e III, apenas.
- (C) I, II e III, apenas.
- (D) III, apenas.
- (E) II, apenas.

Questão 31

(Correta: C)

O câncer de colo de útero que acometeu Henrietta Lacks é resultado de uma desregulação do ciclo celular, caracterizada pela proliferação descontrolada e pela capacidade de invasão e metástase. O estudo das células HeLa, que possuem um cariótipo aneuploide e grande instabilidade genômica, oferece direcionamento sobre o mecanismo de malignidade. Com base na Biologia Celular e Molecular do câncer, analise as seguintes assertivas e registre V, para verdadeiras, e F, para falsas:

(___)O sucesso das células HeLa em cultura (imortalidade) está relacionado a uma ativação da enzima telomerase, que impede o encurtamento

progressivo dos telômeros e a consequente entrada da célula em senescência ou apoptose.

(___)A transição de G1 para S, ponto crucial de checagem do ciclo celular, é controlada pela interação entre ciclinas e quinases dependentes de ciclinas (CdKs). Em células cancerosas, a disfunção de supressores tumorais, como o p53, permite que células com DNA danificado sigam para a replicação.

(___)Em termos moleculares, o câncer surge da acumulação de mutações que ativam oncogenes e inativam genes supressores de tumor, sendo o p53 um exemplo de oncogene.

(___)O tratamento de Henrietta Lacks com o elemento químico rádio baseava-se na propriedade da radiação ionizante de gerar danos extensos no DNA e induzir a morte celular programada (apoptose) nas células tumorais em divisão.

Assinale a alternativa que apresenta a sequência correta:

- (A) F – V – V – F.
- (B) V – F – F – V.
- (C) V – V – F – V.
- (D) F – F – V – F.
- (E) V – V – F – F.

Questão 32

(Correta: E)

COP30 aprova o Pacote Belém

195 partes aprovaram o Pacote Belém — prova de que o multilateralismo pode acelerar a ação climática que beneficia as pessoas

Cento e noventa e cinco partes aprovaram o Pacote de Belém [...], demonstrando a determinação da humanidade em transformar a urgência em união e a união em ação para combater as mudanças climáticas. As 29 decisões aprovadas por consenso incluem acordos sobre temas como transição justa, financiamento da adaptação, comércio, gênero e tecnologia, renovando o compromisso coletivo com a ação acelerada, de modo a tornar o regime climático mais conectado à vida das pessoas.

[...]

Outro documento adotado, a Decisão Mutirão, reafirma nossa determinação em aumentar nossa ambição coletiva ao longo do tempo, passando das negociações para a implementação, agora que o Acordo de Paris e seus ciclos estão totalmente em andamento. Os seguintes mecanismos de implementação ajudarão a acelerar esse processo:

- O Acelerador Global de Implementação: Uma iniciativa colaborativa e voluntária lançada sob a liderança das Presidências da COP30 e COP31 para apoiar os países na implementação de suas NDCs e Planos Nacionais de Adaptação (PNAs).

morfológica e ecológica, sendo organismos chave em diversos Ecossistemas aquáticos e terrestres. O estudo dessa diversidade é crucial para a compreensão da classificação dos Seres Vivos. Considerando a diversidade, a classificação e as adaptações das classes do Filo Mollusca, analise as afirmativas a seguir:

I.A classe Gastropoda é a única que possui representantes adaptados ao ambiente terrestre, e a característica de torção durante o desenvolvimento larval define grande parte de sua anatomia adulta.

II.A classe Bivalvia caracteriza-se por uma concha dividida em duas valvas simétricas e pela ausência de cabeça e rádula; seus representantes são primariamente filtradores e importantes na qualidade da água de ecossistemas costeiros.

III.A classe Cephalopoda apresenta as maiores taxas metabólicas entre os moluscos, com o pé modificado em tentáculos e um sistema nervoso altamente complexo, permitindo o comportamento predatório ativo.

IV.A rádula, estrutura raspadora quitinosa presente na maioria dos moluscos (exceto bivalves), é uma adaptação alimentar que, ao ser estudada, fornece evidências importantes para a classificação taxonômica dentro do filo.

V.Os Polvo-de-Anéis-Azuis (*Hapalochlaena* spp.), pertencentes à classe Cephalopoda, são organismos de importância toxicológica, pois produzem uma neurotoxina poderosa, ilustrando a relevância do estudo da toxicologia dentro da Saúde Humana.

Está correto o que se afirma em:

- (A) I, II e III, apenas.
- (B) I, II, III, IV, V.
- (C) IV e V, apenas.
- (D) III e IV, apenas.
- (E) I, II e V, apenas.

Questão 35

(Correta: D)

O estudo da fotossíntese é fundamental para a compreensão dos ciclos biogeoquímicos e para a discussão de questões ambientais atuais, como o efeito estufa e o aquecimento global. A taxa desse processo biológico é controlada por diversos fatores externos (gás carbônico, luz e temperatura), que atuam como limitantes. Com base nos fatores que afetam a taxa fotossintética e no contexto do ensino de Ciências, analise as assertivas a seguir e registre V, para verdadeiras, e F, para falsas:

(___)A curva de saturação luminosa indica que, a partir do ponto de saturação luminosa, o aumento da intensidade de luz não resulta em aumento da taxa de fotossíntese, desde que outros fatores (como CO₂ e temperatura) não estejam atuando como limitantes.

(___)Em relação à temperatura, a fotossíntese atinge sua taxa máxima em uma faixa ótima (geralmente entre 25

°C e 35 °C para a maioria das C₃), sendo que o decréscimo em temperaturas muito elevadas é causado pela inibição da RuBisCO e pela maior ocorrência de fotorrespiração.

(___)A elevação global da concentração de gás carbônico atmosférico (passando de 0,03% para níveis superiores) pode ser abordada pelo professor de Ciências, utilizando o estudo da fotossíntese para correlacionar o aumento do CO₂ com o intensificação do efeito estufa e o aumento da biomassa vegetal (aumento da taxa fotossintética).

(___)Uma das razões pelas quais a fotossíntese não atinge sua capacidade máxima mesmo com altas concentrações de CO₂ (acima de 0,05%) é a taxa limitada de difusão do CO₂ através dos estômatos e a necessidade de outros elementos, como o nitrogênio, para a síntese da RuBisCO.

Assinale a alternativa que apresenta a sequência correta:

- (A) V – V – F – F.
- (B) F – F – V – F.
- (C) V – F – F – V.
- (D) V – V – V – V.
- (E) F – V – F – F.

Questão 36

(Correta: B)

O processo de nidação e a manutenção da gestação exigem uma rigorosa homeostase hormonal para que a parede uterina permaneça adequada ao desenvolvimento fetal. Se, por um lado, a fisiologia humana é regida por esses mecanismos, por outro, o ensino desses processos requer a contextualização das Tecnologias e a discussão das Competências Socioemocionais. Com base na fisiologia hormonal da gestação e nas diretrizes contemporâneas para o ensino de Ciências, analise as afirmações a seguir:

I.No momento da nidação e durante a manutenção do endométrio na gestação inicial, os níveis plasmáticos de estrogênio e progesterona são mantidos elevados, sendo que a progesterona, inicialmente produzida pelo corpo lúteo, é o hormônio necessário para a inibição das contrações uterinas e o espessamento endometrial.

II.A manutenção da gestação na ausência de fecundação ocorreria se o corpo lúteo mantivesse sua atividade, o que depende da presença de níveis baixos do hormônio LH (hormônio luteinizante), que estimula a produção de progesterona.

III.A compreensão da homeostase hormonal reprodutiva e de seu controle por feedback negativo (e positivo, em alguns momentos) é um excelente ponto de partida para o ensino das Tecnologias e da Biotecnologia, como o desenvolvimento de métodos contraceptivos orais.

IV.Ao abordar a temática da reprodução humana e saúde sexual em sala de aula, o professor de Ciências deve trabalhar as Competências Socioemocionais, como

o Autoconhecimento e a Responsabilidade, permitindo que o estudante reflita sobre as consequências biológicas, sociais e éticas da reprodução.

Está correto o que se afirma em:

- (A) I, II e III, apenas.
- (B) I, III e IV, apenas.
- (C) IV, apenas.
- (D) I, II, III e IV.
- (E) II, apenas.

Questão 37

(Correta: C)

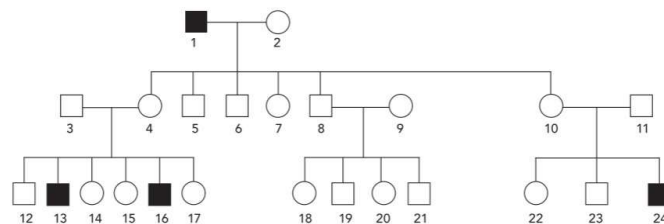
A integração da Ciência com as Mídias Tecnológicas tem revolucionado o estudo da Biodiversidade e o monitoramento de Ecossistemas, contribuindo para as metas de Sustentabilidade. Um exemplo dessa integração é o uso de plataformas digitais (como iNaturalist ou eBird) que permitem ao público registrar e compartilhar observações de espécies. Assinale a alternativa que melhor descreve a principal contribuição da aplicação dessas mídias tecnológicas e da Ciência Cidadã para os conceitos de Sustentabilidade e Ecologia:

- (A) A principal vantagem é o desenvolvimento de competências digitais no público, o que, embora não se relacione diretamente com a Sustentabilidade ambiental, é crucial para o mercado de trabalho e para a inclusão social na era tecnológica.
- (B) A relevância do uso de mídias tecnológicas se concentra exclusivamente na mitigação de problemas urbanos, como a gestão de Resíduos Sólidos e a poluição do ar, não apresentando impacto significativo na conservação da Biodiversidade ou em Ecossistemas florestais e aquáticos.
- (C) Essas ferramentas permitem a coleta de dados de Biodiversidade em uma escala geográfica e temporal que seria inatingível apenas por cientistas. Isso viabiliza o monitoramento da distribuição de espécies, a detecção de invasoras e a avaliação da saúde dos Ecossistemas, sendo um pilar moderno da Sustentabilidade ambiental.
- (D) O uso de Apps de identificação de espécies e redes sociais restringe-se à educação básica, pois os dados gerados não possuem o rigor metodológico necessário para a elaboração de Planos de Adaptação (PNAs) ou para a criação de Unidades de Conservação de alta prioridade.
- (E) Sua contribuição é limitada, pois a coleta de dados de biodiversidade por cidadãos não especialistas introduz alto índice de erros e vieses, prejudicando a validade estatística das análises científicas formais em Ecossistemas complexos.

Questão 38

(Correta: E)

O heredograma a seguir e sua análise preliminar sugerem que a doença cardiovascular familiar é um caso de Herança Recessiva Ligada ao Cromossomo X. A análise e interpretação de heredogramas é um instrumento fundamental para o Aconselhamento Genético e a compreensão das leis de Mendel aplicadas ao Corpo Humano.



Legenda: Círculos brancos - feminino não afetado / Círculos pretos - feminino afetado. Quadrado branco - masculino não afetado / Quadrado preto - masculino afetado.

Com base no heredograma, na herança sugerida (recessiva ligada ao X) e nos conceitos de Genética Básica, analise as assertivas a seguir e registre V, para verdadeiras, e F, para falsas:

() Os indivíduos 4 e 7 e o indivíduo 9 possuem a mesma probabilidade de terem herdado o alelo recessivo, uma vez que são irmãs e filhas de um pai afetado, e o cálculo de risco é essencial para o Aconselhamento Genético.

() O padrão de herança é consistente com a conclusão de que todos os indivíduos do sexo feminino não afetados que são filhas de um homem afetado (indivíduo 1) são obrigatoriamente portadoras (heterozigotas $X^A X^a$), pois herdaram um cromossomo X do pai.

() Se a doença fosse de herança Autossômica Dominante, o indivíduo 13 e sua mãe teriam genótipos que violariam o padrão, pois, nesse tipo de herança, um filho afetado sempre deve ter pelo menos um genitor também afetado.

Assinale a alternativa que apresenta a sequência correta:

- (A) F – F – V.
- (B) V – F – V
- (C) V – V – F.
- (D) F – V – F.
- (E) F – V – V.

Questão 39

(Correta: A)

Uma secretaria municipal realiza diagnóstico organizacional e identifica que os servidores apresentam baixos índices de engajamento, apesar de a estrutura física ter sido recentemente modernizada e os salários estarem acima da média regional. Nas entrevistas, os servidores relatam que "aqui o reconhecimento para quem trabalha bem é receber mais trabalho", que "a chefia só aparece para cobrar prazos" e que "os colegas

não valorizam quem se esforça porque isso expõe quem faz o mínimo". A gestão, surpresa com os resultados, questiona como o engajamento pode estar baixo se as condições objetivas de trabalho são satisfatórias. Considerando essa situação, analise as proposições apresentadas a seguir e registre V, para verdadeiras, e F, para falsas:

(__)A percepção de reconhecimento pelos pares, embora relevante para o clima organizacional, exerce influência secundária sobre o engajamento quando comparada ao reconhecimento institucional formalizado em progressões de carreira.

(__)A modernização da estrutura física e a remuneração competitiva constituem condições necessárias, porém insuficientes, para a promoção do engajamento, que demanda investimento em dimensões relacionais e simbólicas do trabalho.

(__)O relato de que servidores dedicados recebem mais tarefas como forma de reconhecimento indica prática gerencial que, embora sobrecarregue individualmente, tende a elevar o engajamento coletivo pela redistribuição de demandas.

(__)A resistência dos colegas à dedicação diferenciada de alguns servidores reflete dinâmica grupal que pode neutralizar os efeitos de práticas institucionais de reconhecimento sobre o engajamento individual.

Assinale a alternativa que apresenta a sequência correta:

- (A) F – V – F – V.
- (B) F – V – V – F.
- (C) F – F – V – V.
- (D) V – F – F – V.
- (E) V – F – V – F.

Questão 40

(Correta: E)

A Secretaria de Assistência Social de um município implementa sistema de inteligência artificial para triagem automatizada de requerimentos de benefícios sociais. O algoritmo, treinado com base em dados históricos de concessões anteriores, passa a indeferir sistematicamente solicitações de moradores de determinados bairros periféricos, reproduzindo padrões decisórios pretéritos que refletiam vieses discriminatórios de gestões anteriores. Servidores do setor identificam a distorção, mas a chefia argumenta que o sistema foi validado tecnicamente, que os critérios algorítmicos são objetivos e que questionar suas decisões comprometeria a eficiência administrativa alcançada. Um servidor, inconformado, pondera sobre os limites éticos da obediência hierárquica diante de injustiças sistêmicas. Considerando as perspectivas teóricas sobre moralidade e ação ética na administração pública, analise as proposições apresentadas a seguir e registre V, para verdadeiras, e F, para falsas:

(__)A objetividade técnica do algoritmo não exige a

administração da responsabilidade ética pelos resultados discriminatórios produzidos, uma vez que sistemas automatizados reproduzem valores embutidos em seus dados de treinamento.

(__)O servidor que identifica o viés discriminatório e silencia em deferência à hierarquia adota postura moralmente insuficiente, priorizando a conformidade institucional sobre princípios de justiça e dignidade humana.

(__)A legitimidade das decisões administrativas automatizadas dispensa validação dialógica, pois a neutralidade algorítmica substitui com vantagem a discricionariedade humana, historicamente sujeita a arbitrariedades.

(__)A ação comunicativa orientada ao entendimento exigiria que os critérios decisórios do sistema fossem submetidos ao escrutínio dos afetados, permitindo a revisão de pretensões de validade cristalizadas no algoritmo.

Assinale a alternativa que apresenta a sequência correta:

- (A) F – F – V – F.
- (B) V – F – F – V.
- (C) F – V – V – F.
- (D) V – V – F – F.
- (E) V – V – F – V.

FOLHA INTERMEDIÁRIA DE RESPOSTAS

Questões	RESPOSTAS				
01	A	B	C	D	E
02	A	B	C	D	E
03	A	B	C	D	E
04	A	B	C	D	E
05	A	B	C	D	E
06	A	B	C	D	E
07	A	B	C	D	E
08	A	B	C	D	E
09	A	B	C	D	E
10	A	B	C	D	E
11	A	B	C	D	E
12	A	B	C	D	E
13	A	B	C	D	E
14	A	B	C	D	E
15	A	B	C	D	E
16	A	B	C	D	E
17	A	B	C	D	E
18	A	B	C	D	E
19	A	B	C	D	E
20	A	B	C	D	E

Questões	RESPOSTAS				
21	A	B	C	D	E
22	A	B	C	D	E
23	A	B	C	D	E
24	A	B	C	D	E
25	A	B	C	D	E
26	A	B	C	D	E
27	A	B	C	D	E
28	A	B	C	D	E
29	A	B	C	D	E
30	A	B	C	D	E
31	A	B	C	D	E
32	A	B	C	D	E
33	A	B	C	D	E
34	A	B	C	D	E
35	A	B	C	D	E
36	A	B	C	D	E
37	A	B	C	D	E
38	A	B	C	D	E
39	A	B	C	D	E
40	A	B	C	D	E

INFORMAÇÕES

O inteiro teor da prova e o gabarito preliminar serão divulgados até as **20h do dia 22 de dezembro de 2025**, no endereço eletrônico <http://concursos.furb.br/>, na Área do Candidato.

O candidato que tiver qualquer discordância em relação às questões da Prova Objetiva ou ao gabarito preliminar divulgado poderá interpor recurso no período compreendido entre **00h00min01seg do dia 23 de dezembro de 2025 e 23h59min59seg do dia 24 de dezembro de 2025**.

21 de dezembro de 2025