



CONCURSO PÚBLICO PREFEITURA DE PATOS DE MINAS

EDITAL Nº 1/2025

TIPO 1

PROFESSOR DE EDUCAÇÃO BÁSICA: EDUCAÇÃO INFANTIL E ANOS INICIAIS DO ENSINO FUNDAMENTAL

SÓ ABRA ESTE CADERNO DE QUESTÕES APÓS AUTORIZAÇÃO
LEIA ATENTAMENTE AS INSTRUÇÕES

1. Esta prova é composta por 40 questões objetivas de múltipla escolha.
2. Caso precise de atendimento, levante o braço e aguarde em sua carteira.
3. Você não poderá fazer qualquer anotação na Folha de Respostas ou no Caderno de Questões até que o início da prova seja autorizado.
4. Após a autorização, abra o caderno, verifique seu conteúdo e solicite imediatamente a troca, caso falem folhas ou haja falhas na impressão.
5. Assine seu nome na declaração da capa do Caderno de Questões e na Folha de Respostas, conforme seu documento de identificação.
6. Transfira suas respostas para a Folha de Respostas, conforme as instruções lá contidas.
7. O preenchimento correto da Folha de Respostas é de sua responsabilidade e deverá ser realizado durante o período de realização da prova. Não haverá substituição dessa folha.
8. É de sua responsabilidade a entrega da Folha de Respostas.
9. É de sua responsabilidade assinalar, na Folha de Respostas, o tipo de prova do seu Caderno de Questões.
10. Caso você seja flagrado portando quaisquer aparelhos eletrônicos ou de telecomunicações, mesmo desligados – inclusive telefone celular –, terá sua prova anulada.
11. Você será eliminado do processo se deixar aparelhos eletrônicos emitirem qualquer tipo de som durante a prova.
12. Ao término da prova, você poderá levar este caderno.

A EQUIPE DE FISCALIZAÇÃO NÃO ESTÁ AUTORIZADA A DAR INFORMAÇÕES SOBRE ESTA PROVA

DECLARAÇÃO

Declaro que li e estou ciente das informações que constam na capa deste Caderno de Questões e na Folha de Respostas, bem como dos avisos que foram transmitidos pelos fiscais de sala.

ASSINATURA

RRRSEELUNHO

LÍNGUA PORTUGUESA

Leia o texto para responder as questões 01, 02 e 03.

Com a promulgação da Lei 15.100/2025, os celulares saem da sala de aula, mas a mediação do professor se torna ainda mais essencial. Talvez agora, com menos atenção voltada aos celulares, outras tecnologias possam voltar para a escola. Podemos redirecionar a forma de usar tecnologias para que continue a ser uma aliada do ensino.

A mudança nos convida a explorar tecnologias que transformam o aprendizado em uma experiência mais envolvente. Em vez de apenas consumir informações de forma passiva, estudantes podem interagir com lousas digitais, explorar programas de modelagem e análise de dados e colocar a ciência em ação com *kits* experimentais e sensores digitais.

Essas ferramentas não são apenas acessórios modernos, mas portas de entrada para um ensino que privilegia a investigação. Com a mediação do professor, a sala de aula pode retornar como verdadeiro laboratório de ideias, em que testar hipóteses, resolver problemas e fazer descobertas volta a ser o grande destaque do aprendizado. Afinal, ciência é um diálogo entre teoria e prática!

A Lei 15.100/2025, na verdade, cria um terreno fértil para experiências de aprendizado intencional, em que a tecnologia passa a ser guiada pelos professores. Em vez de os alunos ficarem dispersos em buscas individuais no celular, a legislação cria um canal para que sejam incentivadas atividades coletivas, como projetos de pesquisa em plataformas colaborativas.

Em uma aula sobre ecossistemas, por exemplo, a turma pode analisar dados de desmatamento, usando bancos de dados científicos. O professor planeja e medeia a discussão, orienta a interpretação dessas informações e propõe que soluções em grupo sejam formuladas. Essas propostas são novamente pensadas, por todos, e se transformam em formas dinâmicas de entender os conteúdos.

Em simulações interativas, como as que recriam reações químicas em laboratórios virtuais, os alunos testam hipóteses, ajustam variáveis e veem os resultados, sempre com a supervisão docente. Em uma aula sobre física, atividades com simuladores, como o ambiente do *PhET* (projeto da Universidade de Colorado Boulder que oferece simulações interativas gratuitas de ciências e matemática), podem ser usadas para explorar conceitos de energia e movimento.

A mediação de professoras e professores é essencial sempre, pois devem questionar as escolhas dos estudantes e propor desafios ao conectarem os experimentos virtuais aos fenômenos do mundo. Nesse novo cenário escolar, as tecnologias digitais vão estimular atividades colaborativas que fortaleçam a atenção compartilhada no ensino de ciências.

Imagine uma aula em que os alunos, guiados pelo professor, simulam juntos os impactos do aquecimento global em um ecossistema virtual, ajustando variáveis como temperatura e umidade. Plataformas interativas, como o *Padlet*, permitem a construção coletiva de mapas conceituais sobre cadeias alimentares ou ciclos biogeoquímicos, enriquecidos com textos, imagens e vídeos.

Ferramentas com inteligência artificial (IA), como a plataforma de jogos *Arludo*, também ampliam a exploração de conceitos em biologia e ecologia. É sempre haverá um tempinho para debater os benefícios e desafios que a IA traz para as ciências.

Disponível em: <https://sl1nk.com/ggElr>. Acesso em: 19 maio 2025.

QUESTÃO 01

De acordo com o texto, mediante a promulgação da Lei nº 15.100, de 13 de janeiro de 2025, só **não** se defende

- A) a mediação do professor como retomada do aprendizado investigativo e envolvente.
- B) o redirecionamento de forma independente do uso das tecnologias como recurso para o ensino.
- C) o retorno de outras tecnologias para a escola a fim de serem aliadas do ensino.
- D) o incentivo a atividades coletivas e colaborativas como propostas de ensino.

QUESTÃO 02

O texto configura-se como um gênero que tem a função de

- A) persuadir o interlocutor a aderir a um ponto de vista pessoal sobre um tema de relevância social, como é o caso da promulgação da Lei nº 15.100/2025.
- B) defender de maneira mais impessoal um posicionamento institucional sobre um tema polêmico, como é o caso da Lei nº 15.100/2025, que proíbe o uso de celulares nas escolas.
- C) apresentar uma análise mais aprofundada e fornecer orientações sobre um tema que impacta a forma do ensino nas escolas do país, como é o caso da Lei nº 15.100/2025.
- D) resumir e exemplificar os pontos positivos e negativos do tema em questão, qual seja a promulgação da Lei nº 15.100/2025 e seus impactos no ensino.

QUESTÃO 03

Assinale a alternativa em que o termo destacado funcione como um conectivo entre uma oração principal e uma oração subordinada substantiva.

- A) “A mudança nos convida a explorar tecnologias **que** transformam o aprendizado em uma experiência mais envolvente.”
- B) “Essas ferramentas não são apenas acessórios modernos, mas portas de entrada para um ensino **que** privilegia a investigação.”
- C) “O professor planeja e medeia a discussão, orienta a interpretação dessas informações e propõe **que** soluções em grupo sejam formuladas.”
- D) “Nesse novo cenário escolar, as tecnologias digitais vão estimular atividades colaborativas **que** fortaleçam a atenção compartilhada no ensino de ciências.”

Leia o texto para responder as questões 04 e 05.

Retina Negra

Sou preta fujona
Recuso diariamente o espelho
Que tenta me massacrar por dentro
Que tenta me iludir com mentiras brancas
Que tenta me descolorir com os seus feixes de luz

Sou preta fujona
Preparada para enfrentar o sistema
Empino o *black* sem problema
Invado a cena

Sou preta fujona
Defendo um escurecimento necessário
Tiro qualquer racista do armário
Enfio o pé na porta e entro

SOBRAL, C. **Só por hoje vou deixar meu cabelo em paz**. Brasília: Ed. Teixeira, 2014.

QUESTÃO 04

No poema, o eu lírico descreve sua própria identidade como uma forma de justificar sua postura social. A construção estilística dessa ideia é realizada com base em recursos expressivos característicos da linguagem literária. O recurso que representa uma comparação implícita é

- A) a metáfora, “preta fujona”, descrevendo sua postura insubmissa.
- B) o eufemismo, ao recusar, diariamente, o próprio reflexo.
- C) a anáfora, na repetição do trecho “que tenta me”.
- D) metonímia, referindo-se à cena de teatro.

QUESTÃO 05

Sobre o poema de Cristiane Sobral, analise as asserções.

- I. O poema constrói imagens poéticas carregadas de crítica social e emoção, com elementos que traduzem os sentimentos de pessoas que enfrentam o racismo.
- II. Um dos recursos expressivos marcantes do poema está no verso “Enfio o pé na porta e entro” que pode ser interpretado como a atitude do eu lírico ao exigir seu direito de ocupar espaços.
- III. O efeito estilístico no poema é alcançado pelo uso de figuras de linguagem.
- IV. A referência a *black* no verso tem a intenção de valorizar a língua inglesa.

Assinale a alternativa que apresenta somente asserções corretas.

- A) I, II e III
- B) I, II e IV
- C) III e IV
- D) I e IV

QUESTÃO 06

Atualmente o debate sobre o fim da escala 6x1 ganha força com o movimento Vida Além do Trabalho (VAT). [...] O movimento organizou uma petição pública contra a escala 6x1, que pedia ao Congresso Nacional uma alternativa de trabalho mais digna. Nesse contexto, a PEC (Proposta de Emenda à Constituição) 8/2025 foi apresentada pela deputada federal Érica Hilton na Câmara e propõe: “duração do trabalho normal não superior a oito horas diárias e trinta e seis horas semanais, com jornada de trabalho de quatro dias por semana”. Outra proposta, a PEC 221/2019, do deputado federal Reginaldo Lopes, coloca: “duração do trabalho normal não superior a oito horas diárias e trinta e seis semanais”.

Disponível em: <https://www.gov.br/fundacentro/pt-br/comunicacao/noticias/noticias/2025/julho/fim-da-escala-6x1-e-reducao-da-jornada-nao-podem-gerar-trabalho-intensificado>. Acesso em: 20 out. 2025.

Considerando que a coesão é resultado da disposição e da correta utilização das palavras que propiciam a ligação entre frases, períodos e parágrafos de um texto, assinale a alternativa correta.

- A) “6x1” é uma anáfora que retoma um termo mencionado anteriormente.
- B) “deputada federal Érica Hilton” é uma catáfora que antecipa um componente, contribuindo com a ligação e a harmonia textual.
- C) No trecho “duração do trabalho normal não superior a oito horas diárias e trinta e seis semanais”, a forma de coesão utilizada foi a elipse, pois um componente textual foi omitido sem prejuízo do sentido.
- D) O uso do artigo definido anteposto à sigla PEC pressupõe generalização em relação às duas propostas de emenda.

Leia o texto para responder as questões 07, 08, 09 e 10.

Autoridades investigam mortes e intoxicações após consumo de destilados adulterados em São Paulo

O Brasil enfrenta um surto incomum de intoxicações por metanol em São Paulo, ligado ao consumo de bebidas alcoólicas que provavelmente foram adulteradas. [...] As ocorrências envolveram bares, adegas e vítimas de diferentes perfis, o que levou as autoridades a classificarem a situação como “anormal”. Embora as marcas e locais específicos não tenham sido divulgados, as bebidas adulteradas eram destilados de marcas conhecidas, como gin e vodca, que teriam sido batizados com metanol antes de serem vendidos.

O metanol (CH₃OH) é um tipo de álcool, semelhante ao etanol (C₂H₆O) consumido em bebidas alcoólicas, mas muito mais tóxico. É um líquido incolor e inflamável, com cheiro parecido com o álcool comum, o que dificulta sua identificação a olho nu. [...] O perigo está na forma como ele é metabolizado pelo corpo. Quando ingerido, o fígado converte o metanol primeiro em formaldeído – um produto químico altamente tóxico. A cegueira, por exemplo, é um dos efeitos mais característicos da intoxicação por metanol. Ela ocorre por causa da forma como o ácido fórmico ataca a retina, a camada do olho que capta luz e transforma imagens.

Disponível em: <https://super.abril.com.br/saude/metanol-o-que-e-como-vai-parar-em-bebidas-alcoolicas-e-por-que-pode-ser-fatal/>. Acesso em: 19 out. 2025.

QUESTÃO 07

No fragmento “**que teriam sido batizados**”, o emprego do termo “batizados” indica que a autora

- A) utiliza a linguagem conotativa para descrever uma bebida alcoólica adulterada.
- B) usa a linguagem figurada para amenizar a abordagem do assunto tratado.
- C) recorre ao uso de figura de linguagem para enfatizar a qualidade do metanol.
- D) serve-se da ambiguidade da linguagem figurada para ressaltar os tipos de bebida.

QUESTÃO 08

Esse tipo de gênero é comum no campo jornalístico e se classifica como

- A) um editorial, visto que defende a visão do jornal sobre o assunto tratado no texto.
- B) uma reportagem, visto que informa sobre acontecimentos recentes, buscando ser objetiva e imparcial.
- C) um artigo de opinião, visto que a autora apresenta e defende seu ponto de vista sobre um tema atual.
- D) uma crônica, visto que aborda o cotidiano com um tom reflexivo e foi escrita em prosa com linguagem informal.

QUESTÃO 09

Em “**o que levou as autoridades a classificarem a situação como ‘anormal’**”, as aspas no termo “anormal” foram utilizadas para

- A) destacar a informalidade do uso da linguagem.
- B) marcar uma palavra que pode ser desconhecida pelo leitor.
- C) indicar que um termo está sendo usado de forma irônica.
- D) destacar um termo usado por terceiros.

QUESTÃO 10

No texto, observa-se a ocorrência de aposto cuja função sintática consiste em explicar, especificar, resumir ou comentar um substantivo ou pronome. O fragmento que exemplifica o uso de aposto é

- A) “É um líquido incolor e inflamável”
- B) “bares, adegas e vítimas de diferentes perfis”
- C) “um produto químico altamente tóxico”
- D) “como o ácido fórmico ataca a retina”

MATEMÁTICA

QUESTÃO 11

Cada comprimido de um determinado medicamento contém 125 mg (miligramas) de um componente ativo que alivia dores abdominais. Um paciente que utiliza dois comprimidos e meio ingere uma quantidade desse componente ativo, em gramas, que corresponde a

- A) 0,3125
- B) 3,1250
- C) 0,3650
- D) 3,6500

QUESTÃO 12

Um paciente teve boa resposta a um determinado tratamento e seus exames mensais estão representados no gráfico de trecho (Figura 1), em que cada mês corresponde a uma unidade no eixo das abcissas, e os valores numéricos de cada exame correspondem a uma unidade no eixo das ordenadas.

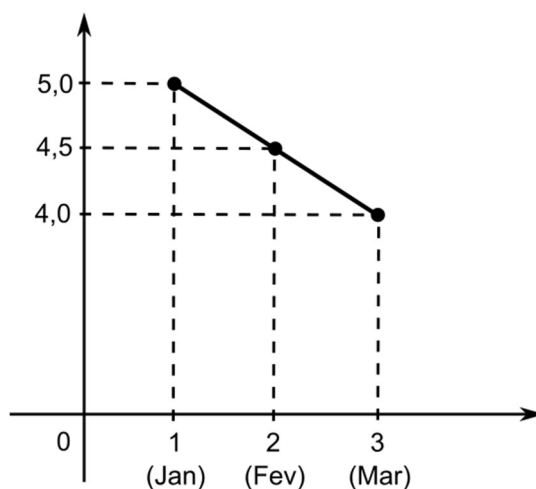


Figura 1: ilustrativa e sem escalas

A função do primeiro grau cujo gráfico corresponde ao trecho linear é

- A) $f(x) = 5 - \frac{1}{2}(x - 1)$
- B) $f(x) = 5 + 2(x - 1)$
- C) $f(x) = 3 - 2(x - 4)$
- D) $f(x) = 3 + \frac{1}{2}(x - 4)$

QUESTÃO 13

A tabela apresenta a quantidade de consultas mensais de uma determinada família ao longo de um ano, exceto no mês de dezembro.

JAN	FEV	MAR	ABR	MAIO	JUN	JUL	AGO	SET	OUT	NOV	DEZ
2	3	1	0	0	2	3	0	0	5	4	??

Sabendo-se que a média de consultas ao longo desse ano (12 meses) foi 10% maior do que a média de consultas de janeiro a novembro, então a quantidade de consultas registradas no mês de dezembro é igual a

- A) 3
- B) 2
- C) 5
- D) 4

QUESTÃO 14

Uma distribuidora de produtos alimentícios deseja fixar polos de vendas presenciais em um determinado quantitativo de municípios do estado de Minas Gerais. A distribuidora planeja enviar sua equipe de representantes comerciais para visitar esses municípios e avaliar o processo de implantação dos polos, sendo que cada município será visitado por apenas um representante. Por um lado, sabe-se que, se cada um dos representantes visitar 7 municípios, restariam ainda 40 municípios que não seriam visitados. Por outro lado, se cada representante visitar 8 municípios, ainda restariam 20 municípios não visitados. Sendo assim, o número de representantes comerciais da distribuidora é igual a

- A) 60
- B) 4
- C) 8
- D) 20

QUESTÃO 15

Sejam $p(x) = 3x^4 + 6x^2$ e $q(x) = x^2 + 2$, então o polinômio $f(x) = \frac{p(x)}{q(x)} - 3x^2 + x$ tem grau

- A) 1
- B) 2
- C) 3
- D) 4

QUESTÃO 16

A Lagoa Grande, em Patos de Minas, será enfeitada para um evento comemorativo. Para tanto, entre outros adornos, serão colocadas duas marcações iluminadas em dois pontos no interior da lagoa, conforme ilustrado na Figura 1, que ficarão posicionadas ao longo da linha diagonal imaginária, uma na direção da Rua Pará, no ponto P , e outra na direção da Rua Maranhão, no ponto Q . A Figura 2 ilustra essa situação em que os segmentos PD , QE e CB são paralelos, com AD e EB medindo, respectivamente, 90 e 80 metros.

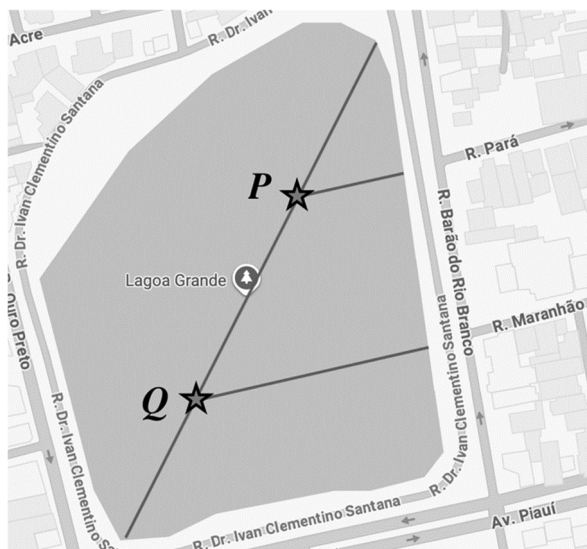


Figura 1: ilustrativa e sem escalas
Disponível em: <https://www.google.c/maps>

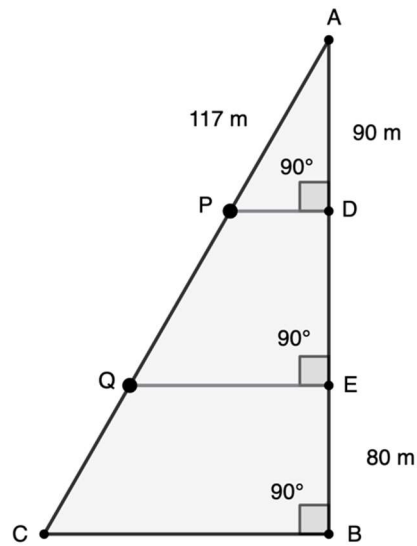


Figura 2: ilustrativa e sem escalas

Sabendo-se que a distância do ponto A ao ponto P é de 117 metros e que a medida de EB é igual a 80% da medida de DE , então a distância de P a Q , em metros, é igual a

- A) 78
- B) 83
- C) 104
- D) 130

QUESTÃO 17

Um frasco de vacina contra influenza H1N1, completamente cheio, contém 12 doses de 0,5 mL. Sabendo-se que este frasco tem formato cilíndrico com diâmetro de sua base medindo 2,0 cm, então sua altura, em cm, é igual a

- A) $3/2\pi$
- B) $6/\pi$
- C) $3/\pi$
- D) $3/4\pi$

QUESTÃO 18

Para diminuir o tempo de espera para o atendimento dos pacientes no setor de emergências de um determinado hospital, serão contratados dois novos plantonistas. Considerando-se que atualmente são atendidos 20 pacientes por 6 plantonistas durante o período de 2 horas, em quanto tempo serão atendidos 30 pacientes pelo total de plantonistas, após a contratação dos novos profissionais?

- A) 2 horas e 15 minutos
- B) 2 horas e 30 minutos
- C) 160 minutos
- D) 180 minutos

QUESTÃO 19

Um estúdio de pilates está reformando seus equipamentos e irá substituir o tecido que reveste o aparelho *step barrel* (Figura 1). O diagrama (Figura 2) representa a vista lateral deste equipamento informando suas dimensões, em que a base possui 120 cm, a altura lateral direita mede 50 cm, e a medida do segmento que une a lateral até o trecho semicircular mede 30 cm.



Figura 1: ilustrativa e sem escalas

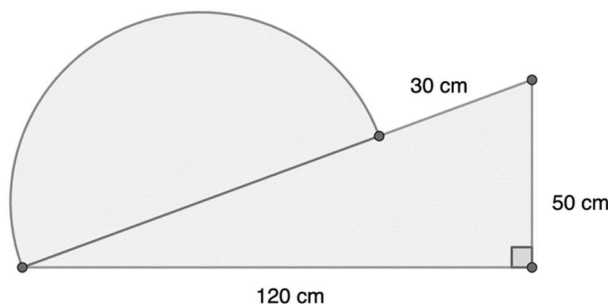


Figura 2: ilustrativa e sem escalas

Disponível em: <https://www.canalpilates.com.br/step-barrel>

Sabendo-se que o tecido é vendido com largura fixa correspondendo exatamente à largura do *step barrel*, a quantidade, em cm, necessária para cobrir a parte superior e lateral deste equipamento (exceto a base) é igual a

(Considere $\pi \simeq 3,1$)

- A) 390
- B) 235
- C) 173
- D) 359

QUESTÃO 20

Três pacientes iniciaram um longo tratamento médico no mesmo dia para diferentes tipos de lesões. O primeiro paciente deve retornar ao consultório a cada dois dias, o segundo, a cada três dias, e o terceiro, a cada sete dias. Durante o período de 180 dias, a quantidade de vezes que esses três pacientes tiveram consulta simultaneamente no mesmo dia, desconsiderando a primeira consulta, é um número

- A) ímpar.
- B) primo.
- C) quadrado perfeito.
- D) múltiplo de 6.

NOÇÕES DE INFORMÁTICA**QUESTÃO 21**

Qual componente de *hardware* é classificado como uma memória volátil e de acesso aleatório, sendo essencial para armazenar temporariamente os dados e instruções dos programas que estão sendo executados no momento, pelo processador?

- A) Placa-Mãe (*Motherboard*)
- B) Unidade de Disco Rígido (HD ou SSD)
- C) Memória RAM (*Random Access Memory*)
- D) Unidade Central de Processamento (CPU)

QUESTÃO 22

Assinale a alternativa que apresenta os protocolos de comunicação fundamentais e comumente empregados por navegadores como Google Chrome e Mozilla Firefox para acessar *websites* de forma segura e insegura, respectivamente.

- A) HTTPS (HyperText Transfer Protocol Secure) e HTTP (HyperText Transfer Protocol).
- B) SMTP (Secure Message Transfer Protocol) e FTP (File Transfer Protocol).
- C) TCP (Totally Controlled Protocol) e IP (Internet Protocol).
- D) DNS (Domain Name Security) e DHCP (Dynamic Host Configuration Protocol).

QUESTÃO 23

Nos aplicativos de escritório, como Microsoft Word ou LibreOffice Writer e Microsoft Excel ou LibreOffice Calc, diversos recursos são utilizados para a edição de textos e planilhas. Assinale a alternativa **incorreta** sobre esses aplicativos.

- A) No Word ou Writer, é possível inserir tabelas em um documento, permitindo organizar dados em linhas e colunas diretamente no editor de texto.
- B) No Excel ou Calc, a função MÉDIA é utilizada para calcular a média aritmética dos valores de um intervalo de células.
- C) Nos editores de texto, o atalho Ctrl + X é usado para recortar o conteúdo selecionado, possibilitando sua utilização em outra parte do documento ou em outro aplicativo.
- D) No Excel ou Calc, a função SE é destinada a somar automaticamente todos os valores de um intervalo de células, atuando de forma semelhante à função SOMA.

QUESTÃO 24

A Segurança da Informação envolve práticas e recursos destinados à proteção de dados, ao uso ético de recursos de rede e à prevenção contra ameaças digitais. Analise as asserções sobre esse tema.

- I. O *backup* de dados deve ser realizado apenas uma vez, em um dispositivo conectado permanentemente ao computador, dispensando novas cópias em razão da durabilidade dos equipamentos modernos.
- II. O *phishing* é um tipo de ataque em que o usuário é induzido a fornecer dados pessoais ou senhas, geralmente por meio de mensagens falsas que simulam comunicações legítimas.
- III. O uso ético da internet pressupõe respeitar a privacidade de outros usuários, assim como evitar a disseminação de informações falsas e adotar conduta responsável em ambientes virtuais.
- IV. A instalação de antivírus elimina de forma definitiva a possibilidade de infecção por *malwares*, tornando-se desnecessárias outras práticas de segurança no computador.

Assinale a alternativa que apresenta apenas asserções corretas.

- A) I e II
- B) I e IV
- C) II e III
- D) III e IV

QUESTÃO 25

As tecnologias na educação têm se consolidado como instrumentos de apoio ao ensino e à aprendizagem, articulando ambientes virtuais, recursos digitais e práticas pedagógicas. Sobre essa questão, assinale a alternativa correta.

- A) Ferramentas de videoconferência, como Zoom e Microsoft Teams, foram inicialmente voltadas para o ambiente corporativo e ganharam grande impulso, durante a pandemia, em sua adaptação para o ensino. Contudo, funcionam apenas como plataformas de armazenamento de conteúdos gravados, sem a interação em tempo real entre professores e alunos.
- B) A construção de jogos digitais e *softwares* educativos deve ser considerada uma atividade meramente recreativa, sem valor formativo no campo da informática educacional e sem valor para o aprendizado de conceitos relevantes, uma vez que o desenvolvimento de habilidades cognitivas ou de pensamento lógico, limitam-se ao aspecto de entretenimento dos estudantes.
- C) Tecnologias assistivas e recursos digitais educativos são aplicados em fases iniciais da escolarização. Esses recursos não oferecem soluções consistentes de *hardware* ou *software* para apoiar a inclusão de pessoas com deficiências auditivas, visuais, motoras ou intelectuais, e seu impacto em processos educacionais mais avançados é considerado irrelevante.
- D) Os ambientes virtuais de aprendizagem, como Moodle e Google Classroom, possibilitam a organização de conteúdos, avaliações e interações entre professores e alunos, podendo ser articulados à Base Nacional Comum Curricular (BNCC), que orienta as competências e habilidades a serem desenvolvidas ao longo da Educação Básica.

LEGISLAÇÃO

QUESTÃO 26

De acordo com o art. 56 da Lei nº 8.069, de 13 de julho de 1990, ou seja, do Estatuto da Criança e do Adolescente, os dirigentes de estabelecimentos de Ensino Fundamental devem comunicar ao Conselho Tutelar quando forem constatados, entre os seus alunos,

- A) elevados níveis de repetência.
- B) fraudes reiteradas nos testes, exames e provas.
- C) suspeitas de apropriações indébitas de objetos pertencentes à comunidade escolar.
- D) comportamentos de indisciplina e desobediência persistentes.

QUESTÃO 27

A Resolução CNE/CEB nº 4, de 13 de julho de 2010, define as Diretrizes Curriculares Nacionais Gerais para o conjunto orgânico, sequencial e articulado das etapas e modalidades da Educação Básica. Conforme essa norma, assinale a alternativa que apresenta corretamente um exemplo de etapa da Educação Básica.

- A) Educação a Distância
- B) Educação de Jovens e Adultos
- C) Educação Infantil
- D) Educação Especial

QUESTÃO 28

Os eixos estruturadores embasam a construção do Currículo Referência de Minas Gerais (CRMG). São considerados eixos estruturadores desse documento, **exceto**

- A) currículo e avaliação das aprendizagens.
- B) currículo e formação dos profissionais da educação.
- C) currículo e educação integral.
- D) currículo e preparação para o trabalho.

QUESTÃO 29

Considerando a Lei Orgânica do Município de Patos de Minas, analise os itens.

1. Supervisão, orientação educacional, psicopedagogo e intérprete de libras em todos os níveis e modalidades de ensino.
2. Amparo ao menor carente ou infrator e sua formação em escola profissionalizante.
3. Apoio prioritário às entidades especializadas privadas de natureza confessional para o atendimento ao portador de deficiência.
4. Instituição de programa de alfabetização de adultos voltado para a formação de consciência crítica do alfabetizando.

É correto afirmar que o dever do município para com a educação, conforme a norma citada, será concretizado mediante a garantia dos itens indicados pelos números

- A) 1, 2 e 3.
- B) 2 e 3.
- C) 2 e 4.
- D) 1, 3 e 4.

QUESTÃO 30

Considerando o Decreto nº 5.631, de 15 de dezembro de 2023, que dispõe sobre a organização e o funcionamento do Ensino Fundamental na rede municipal de ensino de Patos de Minas, analise os itens.

1. Resultados das avaliações de desempenho dos professores e demais servidores.
2. Indicadores, estatísticas e resultados educacionais obtidos pela instituição nas avaliações externas.
3. Resultados do desempenho escolar dos estudantes.
4. Relação anual de professores, contendo formação e experiência profissional e séries de atuação.

É correto afirmar que, de acordo com o documento supramencionado, a escola deve divulgar amplamente os dados e as informações relativos aos itens indicados pelos números

- A) 1, 3 e 4.
- B) 1, 2 e 4.
- C) 2 e 3.
- D) 3 e 4.

CONHECIMENTOS ESPECÍFICOS**QUESTÃO 31**

O Projeto Político-Pedagógico (PPP), na perspectiva da gestão democrática do ensino e das políticas de educação inclusiva, é compreendido como um instrumento que é superior a um simples documento administrativo. Sobre sua caracterização, elaboração e execução, assinale a alternativa correta.

- A) O PPP deve ser elaborado exclusivamente pela equipe gestora da unidade escolar que detém os conhecimentos técnicos necessários.
- B) O PPP é um instrumento neutro, sem implicações políticas, que visa unicamente a organização curricular da escola.
- C) A execução do PPP deve seguir um modelo padronizado e centralizado, com pouca margem para adaptações ao contexto local da escola.
- D) O PPP expressa as intenções e objetivos da escola e deve ser construído coletivamente, envolvendo gestores, professores, alunos e comunidade.

QUESTÃO 32

Jean Piaget, Lev Vygotsky, Sigmund Freud e Erik Erikson são alguns dos principais autores/pesquisadores vinculados à psicologia do desenvolvimento infantil. As teorias elaboradas por eles são consideradas fundamentais para a compreensão de como as crianças crescem, interagem, se desenvolvem e aprendem. A respeito das ideias desenvolvidas por Lev Vygotsky, assinale a alternativa correta.

- A) Estabelece oito estágios de desenvolvimento psicossocial da criança e enfatiza a influência da escola no aprendizado e na formação da identidade do ser humano.
- B) Afirma que as crianças pensam de maneira diferente dos adultos e passam por quatro estágios distintos de desenvolvimento cognitivo.
- C) Define os conceitos de id, ego e superego, que ajudam a entender a formação da personalidade infantil e a importância do desenvolvimento afetivo.
- D) Considera que a aprendizagem é um processo social e que as interações interpessoais e o contexto cultural são essenciais para o desenvolvimento cognitivo.

QUESTÃO 33

O conhecimento didático é essencial para a prática docente, pois consiste em um processo em que ocorre a troca entre professores e alunos no qual ambos ensinam e aprendem. Nessa perspectiva, o conhecimento pedagógico do conteúdo é entendido como

- A) domínio de estratégias pedagógicas e metodológicas de caráter pluridisciplinar, passíveis de adaptação e aplicação.
- B) capacidade de adaptar o conteúdo em algo compreensível para os alunos, articulando conceitos, técnicas e estratégias de ensino.
- C) domínio aprofundado e sistemático dos fundamentos teóricos, metodológicos e epistemológicos que constituem o corpo científico da disciplina.
- D) verificação da aprendizagem por meio de instrumentos avaliativos padronizados, com ênfase em provas escritas estruturadas e semi-estruturadas.

QUESTÃO 34

De um modo geral, pode-se afirmar que as teorias de aprendizagem representam o entendimento de autores/pesquisadores a respeito da aprendizagem humana, principalmente quanto ao seu conceito e funcionamento. As teorias de aprendizagem são tradicionalmente agrupadas em comportamentalistas, cognitivistas e humanistas.

Assinale a alternativa que apresenta corretamente um exemplo de teoria de aprendizagem considerada comportamentalista.

- A) A teoria interacionista de Wallon (Henri Paul Hyacinthe Wallon)
- B) A teoria behaviorista de Skinner (Burrhus Frederic Skinner)
- C) A teoria do conhecimento de Freire (Paulo Reglus Neves Freire)
- D) A teoria da aprendizagem por descoberta de Bruner (Jerome Seymour Bruner)

QUESTÃO 35

A interdisciplinaridade tem sido discutida como uma abordagem epistemológica e pedagógica que busca superar a fragmentação do conhecimento escolar. Assinale a alternativa correta sobre a interdisciplinaridade.

- A) É uma forma de articular saberes diversos, favorecendo a construção de conhecimentos contextualizados, significativos e socialmente relevantes.
- B) É uma abordagem que visa à substituição das disciplinas escolares por projetos temáticos, promovendo a ruptura com os conteúdos formais.
- C) É uma forma de organizar o currículo, na qual todas as disciplinas trabalham com a mesma temática, em períodos pré-estabelecidos.
- D) É uma técnica didática destinada a estudantes dos anos finais do Ensino Fundamental que já dominam os conteúdos disciplinares básicos.

QUESTÃO 36

A escola exerce um papel fundamental na formação humana. Sua função social está ligada à mediação entre o conhecimento sistematizado e o desenvolvimento da consciência crítica dos educandos. Com base nessa perspectiva, analise as asserções.

- I. A escola deve garantir o acesso ao conhecimento historicamente acumulado, pois é por meio da apropriação desse saber que os sujeitos se tornam capazes de compreender e transformar a realidade social.
- II. A escola deve assegurar que os estudantes reproduzam basicamente os conhecimentos exigidos pelo mundo do trabalho e os considerados relevantes pela sociedade.
- III. A escola tem o compromisso de formar cidadãos críticos, conscientes de seu papel na sociedade, e não apenas de preparar mão de obra para o mercado de trabalho.
- IV. A escola deve adaptar-se às demandas imediatas do sistema econômico, priorizando habilidades práticas em detrimento do saber científico e teórico.

Assinale a alternativa que apresenta apenas asserções corretas.

- A) I, II e IV
- B) I e III
- C) I e IV
- D) II, III e IV

QUESTÃO 37

A resolução de problemas é considerada uma metodologia central no ensino de matemática, pois possibilita que o aluno desenvolva competências cognitivas e atitudes investigativas diante das situações de aprendizagem. Sobre essa metodologia, assinale a alternativa correta.

- A) Promove a construção de conceitos matemáticos, permitindo que o aluno explore ideias, formule hipóteses e busque estratégias para compreender os conteúdos.
- B) É um procedimento criado com a finalidade de verificar se os estudantes assimilaram os conteúdos que foram ensinados pelos professores.
- C) Seu principal objetivo é fazer com que o aluno memorize regras e algoritmos, reproduzindo os métodos demonstrados pelo professor.
- D) É uma estratégia de ensino de que o professor se utiliza com a finalidade de padronizar procedimentos e respostas, evitando discussões e formas diversas de solução.

QUESTÃO 38

Os Planos Educacionais Individualizados (PEI) são instrumentos pedagógicos e estratégicos que visam a promoção da inclusão educacional de estudantes público-alvo da educação especial, assegurando a personalização do ensino com base em suas necessidades específicas, possibilidades de aprendizagem e participação no currículo comum. Sobre os princípios e práticas que orientam a elaboração e o desenvolvimento de um PEI, assinale a alternativa **incorreta**.

- A) O PEI é um instrumento que deve ser utilizado para justificar a permanência do estudante com deficiência em atendimento educacional especializado.
- B) O PEI deve ser elaborado por uma equipe multidisciplinar, envolvendo professores, gestores, profissionais de apoio e a família do estudante, com base em avaliações pedagógicas e funcionais.
- C) O PEI deve articular objetivos de aprendizagem e estratégias pedagógicas específicas, respeitando o direito ao acesso, à participação e à aprendizagem do conteúdo previsto no currículo escolar comum.
- D) O PEI deve ser continuamente monitorado e reavaliado, considerando os avanços do estudante além de possibilitar ajustes constantes no planejamento pedagógico.

QUESTÃO 39

No contexto escolar, o desenvolvimento da oralidade constitui uma dimensão essencial do processo de ensino e aprendizagem da língua, contribuindo para a formação integral do estudante. Nesse sentido, é papel do professor

- A) priorizar a escrita formal, em detrimento de outras modalidades, visto que a oralidade é espontânea e não requer planejamento didático sistemático.
- B) corrigir constantemente os alunos durante a expressão oral, a fim de garantir que utilizem exclusivamente a norma padrão da língua portuguesa.
- C) promover situações comunicativas diversificadas que estimulem o uso consciente da modalidade oral, favorecendo a escuta e a argumentação.
- D) limitar as práticas orais a apresentações formais, evitando atividades de interação cotidiana que possam dispersar os objetivos pedagógicos.

QUESTÃO 40

Observe a sequência didática aplicada em uma turma do 5º ano do Ensino Fundamental com o objetivo de desenvolver competências de leitura crítica e produção textual.

Objetivo geral: Desenvolver habilidades de leitura e produção de textos de opinião.

Etapas da sequência didática:

1. Leitura de textos opinativos variados (artigos, editoriais, cartas do leitor);
2. Rodas de conversa com registros orais e escritos das opiniões dos alunos;
3. Produção coletiva de uma carta do leitor com mediação do professor;
4. Produção individual de uma carta do leitor pelos alunos;
5. Reescrita e revisão colaborativa, com base em critérios previamente discutidos;
6. Autoavaliação e devolutiva qualitativa do professor.

Com base nessa sequência e nas concepções contemporâneas de avaliação da aprendizagem, assinale a alternativa correta.

- A) A sequência propõe uma avaliação com função formativa na qual a aprendizagem é acompanhada ao longo do processo e sustentada por práticas reflexivas.
- B) A sequência valoriza principalmente a função somativa da avaliação ao priorizar o produto final da aprendizagem.
- C) A presença da autoavaliação e da reescrita final demonstra uma concepção tradicional de avaliação punitiva.
- D) A estrutura da sequência compromete a objetividade da avaliação, pois a ênfase nas interações e na construção coletiva dificulta a medição precisa e neutra dos resultados.

RESERVA



UNIVERSIDADE FEDERAL DE UBERLÂNDIA
www.portalselecao.ufu.br