



CONCURSO PÚBLICO PREFEITURA DE PATOS DE MINAS

EDITAL Nº 1/2025

TIPO 1

INSPETOR ESCOLAR

**SÓ ABRA ESTE CADERNO DE QUESTÕES APÓS AUTORIZAÇÃO
LEIA ATENTAMENTE AS INSTRUÇÕES**

1. Esta prova é composta por 40 questões objetivas de múltipla escolha.
2. Caso precise de atendimento, levante o braço e aguarde em sua carteira.
3. Você não poderá fazer qualquer anotação na Folha de Respostas ou no Caderno de Questões até que o início da prova seja autorizado.
4. Após a autorização, abra o caderno, verifique seu conteúdo e solicite imediatamente a troca, caso falem folhas ou haja falhas na impressão.
5. Assine seu nome na declaração da capa do Caderno de Questões e na Folha de Respostas, conforme seu documento de identificação.
6. Transfira suas respostas para a Folha de Respostas, conforme as instruções lá contidas.
7. O preenchimento correto da Folha de Respostas é de sua responsabilidade e deverá ser realizado durante o período de realização da prova. Não haverá substituição dessa folha.
8. É de sua responsabilidade a entrega da Folha de Respostas.
9. É de sua responsabilidade assinalar, na Folha de Respostas, o tipo de prova do seu Caderno de Questões.
10. Caso você seja flagrado portando quaisquer aparelhos eletrônicos ou de telecomunicações, mesmo desligados – inclusive telefone celular –, terá sua prova anulada.
11. Você será eliminado do processo se deixar aparelhos eletrônicos emitirem qualquer tipo de som durante a prova.
12. Ao término da prova, você poderá levar este caderno.

A EQUIPE DE FISCALIZAÇÃO NÃO ESTÁ AUTORIZADA A DAR INFORMAÇÕES SOBRE ESTA PROVA

DECLARAÇÃO

Declaro que li e estou ciente das informações que constam na capa deste Caderno de Questões e na Folha de Respostas, bem como dos avisos que foram transmitidos pelos fiscais de sala.

ASSINATURA

RESERVA

LÍNGUA PORTUGUESA

Leia o texto para responder as questões 01, 02 e 03.

Com a promulgação da Lei 15.100/2025, os celulares saem da sala de aula, mas a mediação do professor se torna ainda mais essencial. Talvez agora, com menos atenção voltada aos celulares, outras tecnologias possam voltar para a escola. Podemos redirecionar a forma de usar tecnologias para que continue a ser uma aliada do ensino.

A mudança nos convida a explorar tecnologias que transformam o aprendizado em uma experiência mais envolvente. Em vez de apenas consumir informações de forma passiva, estudantes podem interagir com lousas digitais, explorar programas de modelagem e análise de dados e colocar a ciência em ação com kits experimentais e sensores digitais.

Essas ferramentas não são apenas acessórios modernos, mas portas de entrada para um ensino que privilegia a investigação. Com a mediação do professor, a sala de aula pode retornar como verdadeiro laboratório de ideias, em que testar hipóteses, resolver problemas e fazer descobertas volta a ser o grande destaque do aprendizado. Afinal, ciência é um diálogo entre teoria e prática!

A Lei 15.100/2025, na verdade, cria um terreno fértil para experiências de aprendizado intencional, em que a tecnologia passa a ser guiada pelos professores. Em vez de os alunos ficarem dispersos em buscas individuais no celular, a legislação cria um canal para que sejam incentivadas atividades coletivas, como projetos de pesquisa em plataformas colaborativas.

Em uma aula sobre ecossistemas, por exemplo, a turma pode analisar dados de desmatamento, usando bancos de dados científicos. O professor planeja e medeia a discussão, orienta a interpretação dessas informações e propõe que soluções em grupo sejam formuladas. Essas propostas são novamente pensadas, por todos, e se transformam em formas dinâmicas de entender os conteúdos.

Em simulações interativas, como as que recriam reações químicas em laboratórios virtuais, os alunos testam hipóteses, ajustam variáveis e veem os resultados, sempre com a supervisão docente. Em uma aula sobre física, atividades com simuladores, como o ambiente do *PhET* (projeto da Universidade de Colorado Boulder que oferece simulações interativas gratuitas de ciências e matemática), podem ser usadas para explorar conceitos de energia e movimento.

A mediação de professoras e professores é essencial sempre, pois devem questionar as escolhas dos estudantes e propor desafios ao conectarem os experimentos virtuais aos fenômenos do mundo. Nesse novo cenário escolar, as tecnologias digitais vão estimular atividades colaborativas que fortaleçam a atenção compartilhada no ensino de ciências.

Imagine uma aula em que os alunos, guiados pelo professor, simulam juntos os impactos do aquecimento global em um ecossistema virtual, ajustando variáveis como temperatura e umidade. Plataformas interativas, como o *Padlet*, permitem a construção coletiva de mapas conceituais sobre cadeias alimentares ou ciclos biogeoquímicos, enriquecidos com textos, imagens e vídeos.

Ferramentas com inteligência artificial (IA), como a plataforma de jogos *Arludo*, também ampliam a exploração de conceitos em biologia e ecologia. E sempre haverá um tempinho para debater os benefícios e desafios que a IA traz para as ciências.

Disponível em: <https://sl1nk.com/ggElr>. Acesso em: 19 maio 2025.

QUESTÃO 01

De acordo com o texto, mediante a promulgação da Lei nº 15.100, de 13 de janeiro de 2025, só **não** se defende

- A) a mediação do professor como retomada do aprendizado investigativo e envolvente.
- B) o redirecionamento de forma independente do uso das tecnologias como recurso para o ensino.
- C) o retorno de outras tecnologias para a escola a fim de serem aliadas do ensino.
- D) o incentivo a atividades coletivas e colaborativas como propostas de ensino.

QUESTÃO 02

O texto configura-se como um gênero que tem a função de

- A) persuadir o interlocutor a aderir a um ponto de vista pessoal sobre um tema de relevância social, como é o caso da promulgação da Lei nº 15.100/2025.
- B) defender de maneira mais impessoal um posicionamento institucional sobre um tema polêmico, como é o caso da Lei nº 15.100/2025, que proíbe o uso de celulares nas escolas.
- C) apresentar uma análise mais aprofundada e fornecer orientações sobre um tema que impacta a forma do ensino nas escolas do país, como é o caso da Lei nº 15.100/2025.
- D) resumir e exemplificar os pontos positivos e negativos do tema em questão, qual seja a promulgação da Lei nº 15.100/2025 e seus impactos no ensino.

QUESTÃO 03

Assinale a alternativa em que o termo destacado funcione como um conectivo entre uma oração principal e uma oração subordinada substantiva.

- A) “A mudança nos convida a explorar tecnologias **que** transformam o aprendizado em uma experiência mais envolvente.”
- B) “Essas ferramentas não são apenas acessórios modernos, mas portas de entrada para um ensino **que** privilegia a investigação.”
- C) “O professor planeja e medeia a discussão, orienta a interpretação dessas informações e propõe **que** soluções em grupo sejam formuladas.”
- D) “Nesse novo cenário escolar, as tecnologias digitais vão estimular atividades colaborativas **que** fortaleçam a atenção compartilhada no ensino de ciências.”

Leia o texto para responder as questões 04 e 05.

Retina Negra

Sou preta fujona
Recuso diariamente o espelho
Que tenta me massacrar por dentro
Que tenta me iludir com mentiras brancas
Que tenta me descolorir com os seus feixes de luz

Sou preta fujona
Preparada para enfrentar o sistema
Empino o *black* sem problema
Invado a cena

Sou preta fujona
Defendo um escurecimento necessário
Tiro qualquer racista do armário
Enfio o pé na porta e entro

SOBRAL, C. **Só por hoje vou deixar meu cabelo em paz**. Brasília: Ed. Teixeira, 2014.

QUESTÃO 04

No poema, o eu lírico descreve sua própria identidade como uma forma de justificar sua postura social. A construção estilística dessa ideia é realizada com base em recursos expressivos característicos da linguagem literária. O recurso que representa uma comparação implícita é

- A) a metáfora, “preta fujona”, descrevendo sua postura insubmissa.
- B) o eufemismo, ao recusar, diariamente, o próprio reflexo.
- C) a anáfora, na repetição do trecho “que tenta me”.
- D) metonímia, referindo-se à cena de teatro.

QUESTÃO 05

Sobre o poema de Cristiane Sobral, analise as asserções.

- I. O poema constrói imagens poéticas carregadas de crítica social e emoção, com elementos que traduzem os sentimentos de pessoas que enfrentam o racismo.
- II. Um dos recursos expressivos mais marcantes do poema está no verso “Enfio o pé na porta e entro” que pode ser interpretado como a atitude do eu lírico ao exigir seu direito de ocupar espaços.
- III. O efeito estilístico no poema é alcançado pelo uso de figuras de linguagem.
- IV. A referência a *black* no verso tem a intenção de valorizar a língua inglesa.

Assinale a alternativa que apresenta apenas asserções corretas.

- A) I, II e III
- B) I, II e IV
- C) III e IV
- D) I e IV

QUESTÃO 06

Atualmente o debate sobre o fim da escala 6x1 ganha força com o movimento Vida Além do Trabalho (VAT). [...] O movimento organizou uma petição pública contra a escala 6x1, que pedia ao Congresso Nacional uma alternativa de trabalho mais digna. Nesse contexto, a PEC (Proposta de Emenda à Constituição) 8/2025 foi apresentada pela deputada federal Érica Hilton na Câmara e propõe: “duração do trabalho normal não superior a oito horas diárias e trinta e seis horas semanais, com jornada de trabalho de quatro dias por semana”. Outra proposta, a PEC 221/2019, do deputado federal Reginaldo Lopes, coloca: “duração do trabalho normal não superior a oito horas diárias e trinta e seis semanais”.

Disponível em: <https://www.gov.br/fundacentro/pt-br/comunicacao/noticias/noticias/2025/julho/fim-da-escala-6x1-e-reducao-da-jornada-nao-podem-gerar-trabalho-intensificado>. Acesso em: 20 out. 2025.

Considerando que a coesão é resultado da disposição e da correta utilização das palavras que propiciam a ligação entre frases, períodos e parágrafos de um texto, assinale a alternativa correta.

- A) “6x1” é uma anáfora que retoma um termo mencionado anteriormente.
- B) “deputada federal Érica Hilton” é uma catáfora que antecipa um componente, contribuindo com a ligação e a harmonia textual.
- C) No trecho “duração do trabalho normal não superior a oito horas diárias e trinta e seis semanais”, a forma de coesão utilizada foi a elipse, pois um componente textual foi omitido sem prejuízo do sentido.
- D) O uso do artigo definido anteposto à sigla PEC pressupõe generalização em relação às duas propostas de emenda.

Leia o texto para responder as questões 07, 08, 09 e 10.

Autoridades investigam mortes e intoxicações após consumo de destilados adulterados em São Paulo

O Brasil enfrenta um surto incomum de intoxicações por metanol em São Paulo, ligado ao consumo de bebidas alcoólicas que provavelmente foram adulteradas. [...] As ocorrências envolveram bares, adegas e vítimas de diferentes perfis, o que levou as autoridades a classificarem a situação como “anormal”. Embora as marcas e locais específicos não tenham sido divulgados, as bebidas adulteradas eram destilados de marcas conhecidas, como gin e vodca, que teriam sido batizados com metanol antes de serem vendidos.

O metanol (CH_3OH) é um tipo de álcool, semelhante ao etanol ($\text{C}_2\text{H}_6\text{O}$) consumido em bebidas alcoólicas, mas muito mais tóxico. É um líquido incolor e inflamável, com cheiro parecido com o álcool comum, o que dificulta sua identificação a olho nu. [...] O perigo está na forma como ele é metabolizado pelo corpo. Quando ingerido, o fígado converte o metanol primeiro em formaldeído – um produto químico altamente tóxico. A cegueira, por exemplo, é um dos efeitos mais característicos da intoxicação por metanol. Ela ocorre por causa da forma como o ácido fórmico ataca a retina, a camada do olho que capta luz e transforma imagens.

Disponível em: <https://super.abril.com.br/saude/metanol-o-que-e-como-vai-parar-em-bebidas-alcoolicas-e-por-que-pode-ser-fatal/>. Acesso em: 19 out. 2025.

QUESTÃO 07

No fragmento “**que teriam sido batizados**”, o emprego do termo “batizados” indica que a autora

- A) utiliza a linguagem conotativa para descrever uma bebida alcoólica adulterada.
- B) usa a linguagem figurada para amenizar a abordagem do assunto tratado.
- C) recorre ao uso de figura de linguagem para enfatizar a qualidade do metanol.
- D) serve-se da ambiguidade da linguagem figurada para ressaltar os tipos de bebida.

QUESTÃO 08

Esse tipo de gênero é comum no campo jornalístico e se classifica como

- A) um editorial, visto que defende a visão do jornal sobre o assunto tratado no texto.
- B) uma reportagem, visto que informa sobre acontecimentos recentes, buscando ser objetiva e imparcial.
- C) um artigo de opinião, visto que a autora apresenta e defende seu ponto de vista sobre um tema atual.
- D) uma crônica, visto que aborda o cotidiano com um tom reflexivo e foi escrita em prosa com linguagem informal.

QUESTÃO 09

Em “**o que levou as autoridades a classificarem a situação como ‘anormal’**”, as aspas no termo “anormal” foram utilizadas para

- A) destacar a informalidade do uso da linguagem.
- B) marcar uma palavra que pode ser desconhecida pelo leitor.
- C) indicar que um termo está sendo usado de forma irônica.
- D) destacar um termo usado por terceiros.

QUESTÃO 10

No texto, observa-se a ocorrência de aposto cuja função sintática consiste em explicar, especificar, resumir ou comentar um substantivo ou pronome. O fragmento que exemplifica o uso de aposto é

- A) “É um líquido incolor e inflamável”
- B) “bares, adegas e vítimas de diferentes perfis”
- C) “um produto químico altamente tóxico”
- D) “como o ácido fórmico ataca a retina”

MATEMÁTICA

QUESTÃO 11

Cada comprimido de um determinado medicamento contém 125 mg (miligramas) de um componente ativo que alivia dores abdominais. Um paciente que utiliza dois comprimidos e meio ingere uma quantidade desse componente ativo, em gramas, que corresponde a

- A) 0,3125
- B) 3,1250
- C) 0,3650
- D) 3,6500

QUESTÃO 12

Um paciente teve boa resposta a um determinado tratamento e seus exames mensais estão representados no gráfico de trecho (Figura 1), em que cada mês corresponde a uma unidade no eixo das abcissas, e os valores numéricos de cada exame correspondem a uma unidade no eixo das ordenadas.

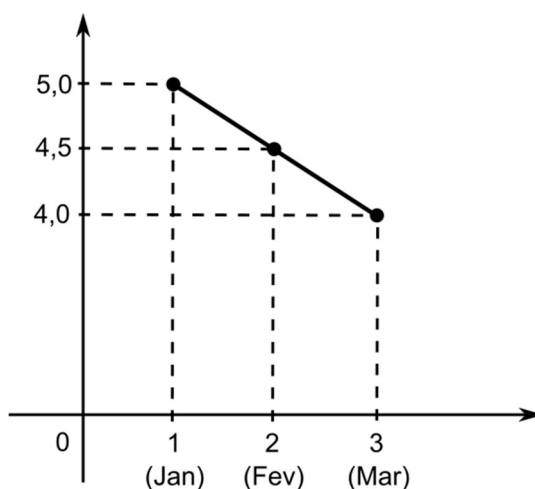


Figura 1: ilustrativa e sem escalas

A função do primeiro grau cujo gráfico corresponde ao trecho linear é

- A) $f(x) = 5 - \frac{1}{2}(x - 1)$
- B) $f(x) = 5 + 2(x - 1)$
- C) $f(x) = 3 - 2(x - 4)$
- D) $f(x) = 3 + \frac{1}{2}(x - 4)$

QUESTÃO 13

A tabela apresenta a quantidade de consultas mensais de uma determinada família ao longo de um ano, exceto no mês de dezembro.

JAN	FEV	MAR	ABR	MAIO	JUN	JUL	AGO	SET	OUT	NOV	DEZ
2	3	1	0	0	2	3	0	0	5	4	??

Sabendo-se que a média de consultas ao longo desse ano (12 meses) foi 10% maior do que a média de consultas de janeiro a novembro, então a quantidade de consultas registradas no mês de dezembro é igual a

- A) 3
- B) 2
- C) 5
- D) 4

QUESTÃO 17

Um frasco de vacina contra influenza H1N1, completamente cheio, contém 12 doses de 0,5 mL. Sabendo-se que este frasco tem formato cilíndrico com diâmetro de sua base medindo 2,0 cm, então sua altura, em cm, é igual a

- A) $3/2\pi$
- B) $6/\pi$
- C) $3/\pi$
- D) $3/4\pi$

QUESTÃO 18

Para diminuir o tempo de espera para o atendimento dos pacientes no setor de emergências de um determinado hospital, serão contratados dois novos plantonistas. Considerando-se que atualmente são atendidos 20 pacientes por 6 plantonistas durante o período de 2 horas, em quanto tempo serão atendidos 30 pacientes pelo total de plantonistas, após a contratação dos novos profissionais?

- A) 2 horas e 15 minutos
- B) 2 horas e 30 minutos
- C) 160 minutos
- D) 180 minutos

QUESTÃO 19

Um estúdio de pilates está reformando seus equipamentos e irá substituir o tecido que reveste o aparelho *step barrel* (Figura 1). O diagrama (Figura 2) representa a vista lateral deste equipamento informando suas dimensões, em que a base possui 120 cm, a altura lateral direita mede 50 cm, e a medida do segmento que une a lateral até o trecho semicircular mede 30 cm.



Figura 1: ilustrativa e sem escalas

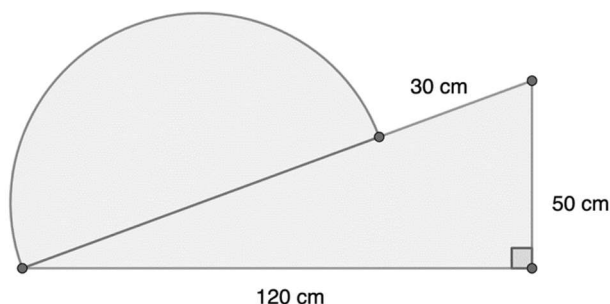


Figura 2: ilustrativa e sem escalas

Disponível em: <https://www.canalpilates.com.br/step-barrel>

Sabendo-se que o tecido é vendido com largura fixa correspondendo exatamente à largura do *step barrel*, a quantidade, em cm, necessária para cobrir a parte superior e lateral deste equipamento (exceto a base) é igual a

(Considere $\pi \approx 3,1$)

- A) 390
- B) 235
- C) 173
- D) 359

QUESTÃO 20

Três pacientes iniciaram um longo tratamento médico no mesmo dia para diferentes tipos de lesões. O primeiro paciente deve retornar ao consultório a cada dois dias, o segundo, a cada três dias, e o terceiro, a cada sete dias. Durante o período de 180 dias, a quantidade de vezes que esses três pacientes tiveram consulta simultaneamente no mesmo dia, desconsiderando a primeira consulta, é um número

- A) ímpar.
- B) primo.
- C) quadrado perfeito.
- D) múltiplo de 6.

NOÇÕES DE INFORMÁTICA**QUESTÃO 21**

Qual componente de *hardware* é classificado como uma memória volátil e de acesso aleatório, sendo essencial para armazenar temporariamente os dados e instruções dos programas que estão sendo executados no momento, pelo processador?

- A) Placa-Mãe (*Motherboard*)
- B) Unidade de Disco Rígido (HD ou SSD)
- C) Memória RAM (*Random Access Memory*)
- D) Unidade Central de Processamento (CPU)

QUESTÃO 22

Assinale a alternativa que apresenta os protocolos de comunicação fundamentais e comumente empregados por navegadores como Google Chrome e Mozilla Firefox para acessar *websites* de forma segura e insegura, respectivamente.

- A) HTTPS (HyperText Transfer Protocol Secure) e HTTP (HyperText Transfer Protocol).
- B) SMTP (Secure Message Transfer Protocol) e FTP (File Transfer Protocol).
- C) TCP (Totally Controlled Protocol) e IP (Internet Protocol).
- D) DNS (Domain Name Security) e DHCP (Dynamic Host Configuration Protocol).

QUESTÃO 23

Nos aplicativos de escritório, como Microsoft Word ou LibreOffice Writer e Microsoft Excel ou LibreOffice Calc, diversos recursos são utilizados para a edição de textos e planilhas. Assinale a alternativa **incorreta** sobre esses aplicativos.

- A) No Word ou Writer, é possível inserir tabelas em um documento, permitindo organizar dados em linhas e colunas diretamente no editor de texto.
- B) No Excel ou Calc, a função MÉDIA é utilizada para calcular a média aritmética dos valores de um intervalo de células.
- C) Nos editores de texto, o atalho Ctrl + X é usado para recortar o conteúdo selecionado, possibilitando sua utilização em outra parte do documento ou em outro aplicativo.
- D) No Excel ou Calc, a função SE é destinada a somar automaticamente todos os valores de um intervalo de células, atuando de forma semelhante à função SOMA.

QUESTÃO 24

A Segurança da Informação envolve práticas e recursos destinados à proteção de dados, ao uso ético de recursos de rede e à prevenção contra ameaças digitais. Analise as asserções sobre esse tema.

- I. O *backup* de dados deve ser realizado apenas uma vez, em um dispositivo conectado permanentemente ao computador, dispensando novas cópias em razão da durabilidade dos equipamentos modernos.
- II. O *phishing* é um tipo de ataque em que o usuário é induzido a fornecer dados pessoais ou senhas, geralmente por meio de mensagens falsas que simulam comunicações legítimas.
- III. O uso ético da internet pressupõe respeitar a privacidade de outros usuários, assim como evitar a disseminação de informações falsas e adotar conduta responsável em ambientes virtuais.
- IV. A instalação de antivírus elimina de forma definitiva a possibilidade de infecção por *malwares*, tornando-se desnecessárias outras práticas de segurança no computador.

Assinale a alternativa que apresenta apenas asserções corretas.

- A) I e II
- B) I e IV
- C) II e III
- D) III e IV

QUESTÃO 25

As tecnologias na educação têm se consolidado como instrumentos de apoio ao ensino e à aprendizagem, articulando ambientes virtuais, recursos digitais e práticas pedagógicas. Sobre essa questão, assinale a alternativa correta.

- A) Ferramentas de videoconferência, como Zoom e Microsoft Teams, foram inicialmente voltadas para o ambiente corporativo e ganharam grande impulso, durante a pandemia, em sua adaptação para o ensino. Contudo, funcionam apenas como plataformas de armazenamento de conteúdos gravados, sem a interação em tempo real entre professores e alunos.
- B) A construção de jogos digitais e *softwares* educativos deve ser considerada uma atividade meramente recreativa, sem valor formativo no campo da informática educacional e sem valor para o aprendizado de conceitos relevantes, uma vez que o desenvolvimento de habilidades cognitivas ou de pensamento lógico, limitam-se ao aspecto de entretenimento dos estudantes.
- C) Tecnologias assistivas e recursos digitais educativos são aplicados em fases iniciais da escolarização. Esses recursos não oferecem soluções consistentes de *hardware* ou *software* para apoiar a inclusão de pessoas com deficiências auditivas, visuais, motoras ou intelectuais, e seu impacto em processos educacionais mais avançados é considerado irrelevante.
- D) Os ambientes virtuais de aprendizagem, como Moodle e Google Classroom, possibilitam a organização de conteúdos, avaliações e interações entre professores e alunos, podendo ser articulados à Base Nacional Comum Curricular (BNCC), que orienta as competências e habilidades a serem desenvolvidas ao longo da Educação Básica.

LEGISLAÇÃO

QUESTÃO 26

De acordo com o art. 56 da Lei nº 8.069, de 13 de julho de 1990, ou seja, do Estatuto da Criança e do Adolescente, os dirigentes de estabelecimentos de Ensino Fundamental devem comunicar ao Conselho Tutelar quando forem constatados, entre os seus alunos,

- A) elevados níveis de repetência.
- B) fraudes reiteradas nos testes, exames e provas.
- C) suspeitas de apropriações indébitas de objetos pertencentes à comunidade escolar.
- D) comportamentos de indisciplina e desobediência persistentes.

QUESTÃO 27

A Resolução CNE/CEB nº 4, de 13 de julho de 2010, define as Diretrizes Curriculares Nacionais Gerais para o conjunto orgânico, sequencial e articulado das etapas e modalidades da Educação Básica. Conforme essa norma, assinale a alternativa que apresenta corretamente um exemplo de etapa da Educação Básica.

- A) Educação a Distância
- B) Educação de Jovens e Adultos
- C) Educação Infantil
- D) Educação Especial

QUESTÃO 28

Os eixos estruturadores embasam a construção do Currículo Referência de Minas Gerais (CRMG). São considerados eixos estruturadores desse documento, **exceto**

- A) currículo e avaliação das aprendizagens.
- B) currículo e formação dos profissionais da educação.
- C) currículo e educação integral.
- D) currículo e preparação para o trabalho.

QUESTÃO 29

Considerando a Lei Orgânica do Município de Patos de Minas, analise os itens.

1. Supervisão, orientação educacional, psicopedagogo e intérprete de libras em todos os níveis e modalidades de ensino.
2. Amparo ao menor carente ou infrator e sua formação em escola profissionalizante.
3. Apoio prioritário às entidades especializadas privadas de natureza confessional para o atendimento ao portador de deficiência.
4. Instituição de programa de alfabetização de adultos voltado para a formação de consciência crítica do alfabetizando.

É correto afirmar que o dever do município para com a educação, conforme a norma citada, será concretizado mediante a garantia dos itens indicados pelos números

- A) 1, 2 e 3.
- B) 2 e 3.
- C) 2 e 4.
- D) 1, 3 e 4.

QUESTÃO 30

Considerando o Decreto nº 5.631, de 15 de dezembro de 2023, que dispõe sobre a organização e o funcionamento do Ensino Fundamental na rede municipal de ensino de Patos de Minas analise os itens.

1. Resultados das avaliações de desempenho dos professores e demais servidores.
2. Indicadores, estatísticas e resultados educacionais obtidos pela instituição nas avaliações externas.
3. Resultados do desempenho escolar dos estudantes.
4. Relação anual de professores, contendo formação e experiência profissional e séries de atuação.

É correto afirmar que, de acordo com o documento supramencionado, a escola deve divulgar amplamente os dados e as informações relativos aos itens indicados pelos números

- A) 1, 3 e 4.
- B) 1, 2 e 4.
- C) 2 e 3.
- D) 3 e 4.

CONHECIMENTOS ESPECÍFICOS**QUESTÃO 31**

O Projeto Político Pedagógico (PPP) é um documento formal articulador dos processos educativos das instituições escolares fundamentado na legislação educacional vigente e nas políticas públicas atualmente implementadas. Sobre o PPP, analise as asserções. Trata-se de um documento

- I. elaborado pela equipe pedagógica da instituição, refletindo suas escolhas teóricas e práticas, suas tendências e concepções pedagógicas.
- II. que expressa um conjunto de diretrizes que orientam programas, projetos e práticas pedagógicas a serem implementadas na escola.
- III. dinâmico, flexível, que deve ser acompanhado, avaliado e atualizado sempre que necessário.
- IV. que possui uma abordagem didático-pedagógica exclusivamente disciplinar, que prioriza, valoriza e reconhece a importância das especificidades de cada uma das disciplinas que compõem a matriz curricular.

Assinale a alternativa que apresenta apenas asserções corretas.

- A) II e III
- B) I, II e IV
- C) I e III
- D) II, III e IV

QUESTÃO 32

A legislação educacional brasileira em vigor, como, por exemplo, a Lei de Diretrizes e Bases da Educação Nacional, estabelece que a União, os Estados, o Distrito Federal e os Municípios, em regime de colaboração, devem organizar seus respectivos sistemas de ensino. Considerando as seguintes instituições enumeradas, é correto afirmar que os sistemas municipais de ensino compreendem as instituições indicadas pelos números

1. Instituições de Ensino Fundamental mantidas pelo Poder Público Municipal
2. Instituições de Educação Superior mantidas pelo Poder Público Municipal
3. Instituições de Ensino Médio criadas e mantidas pela iniciativa privada
4. Instituições de Educação Infantil criadas e mantidas pela iniciativa privada

- A) 1, 2 e 4.
- B) 1 e 4.
- C) 2 e 4.
- D) 1, 2 e 3.

QUESTÃO 33

Sobre o Regimento Escolar, à luz da legislação educacional vigente, assinale a alternativa correta.

- A) É um documento obrigatório, exclusivo para escolas públicas com validade de, no mínimo, quatro anos, devendo ser alterado apenas em situações em que alguma legislação específica determinar; aborda questões gerenciais específicas a serem consolidadas na escola, tendo sua aplicabilidade verificada anualmente pelos órgãos de controle do sistema.
- B) É um documento obrigatório para as escolas públicas e facultativo para as escolas privadas que trata unicamente das atividades administrativas da instituição, como, por exemplo, a organização administrativa, financeira e técnica, a estrutura organizacional e a competência dos diferentes órgãos quando houver (conselho escolar, colegiados e outros órgãos).
- C) É um documento normativo discricionário, que apresenta as finalidades das escolas mantidas pelo Poder Público e suas diretrizes legais, elaborado pelos seus gestores e aprovado pelos órgãos superiores da educação (em alguns casos, a Superintendência de Ensino; em outros, a Secretaria Municipal de Educação).
- D) É uma exigência legal, sendo obrigatório para o funcionamento de uma escola, seja ela pública ou privada, e deve conter, entre outros, os elementos constitutivos da organização escolar e a descrição dos direitos e dos deveres dos membros da comunidade escolar.

QUESTÃO 34

Considerando a estrutura e o funcionamento da Educação Básica, à luz da legislação educacional brasileira em vigor, marque V para as afirmativas verdadeiras e F para as afirmativas falsas.

- () O currículo do Ensino Fundamental deve, obrigatoriamente, contemplar conteúdo que trate dos direitos das crianças e dos adolescentes, tendo como diretriz o Estatuto da Criança e do Adolescente.
- () Nos currículos do Ensino Fundamental, o estudo sobre os símbolos nacionais deve ocorrer na disciplina de História, por meio do desenvolvimento de projetos de ensino.
- () Nos currículos do Ensino Fundamental, o ensino religioso deve ser de matrícula facultativa e constituir disciplina dos horários normais das escolas públicas.
- () Na organização curricular do Ensino Fundamental, a jornada escolar no período diurno deve ter, pelo menos, 4 horas e 30 minutos de trabalho efetivo em sala de aula.

Assinale a alternativa que apresenta a sequência correta, de cima para baixo.

- A) V, F, V, F
- B) V, F, V, V
- C) F, V, V, F
- D) F, V, F, V

QUESTÃO 35

O Fundo de Manutenção e Desenvolvimento da Educação Básica (FUNDEB) e de Valorização dos Profissionais da Educação é o principal mecanismo de financiamento da Educação Básica. O FUNDEB foi instituído como instrumento permanente de financiamento da educação pública por meio da Emenda Constitucional nº 108, de 27 de agosto de 2020, regulamentada pela Lei nº 14.113, de 25 de dezembro de 2020. Conforme essa lei, o acompanhamento e o controle social sobre a distribuição, a transferência e a aplicação dos recursos dos Fundos devem ser exercidos, perante os respectivos governos, no âmbito da União, dos Estados, do Distrito Federal e dos Municípios, por conselhos instituídos especificamente para esse fim. Na composição dos conselhos de acompanhamento e de controle social, não há a previsão de representantes

- A) de organizações da sociedade civil.
- B) dos diretores das escolas básicas públicas.
- C) do Poder Executivo municipal.
- D) dos profissionais da educação das escolas privadas.

QUESTÃO 36

A necessidade do Estado de manter o controle sobre as instituições de ensino foi um dos motivos que deu origem à inspeção escolar. No passado, basicamente, a inspeção atuava na fiscalização das escolas. Nos dias atuais, a inspeção escolar desenvolve diversas funções; algumas delas contribuem de forma significativa para o alcance dos princípios, objetivos e finalidades educacionais expressos, principalmente, na Constituição Federal. Considere as atribuições da inspeção escolar elencadas.

1. Determinar e exigir, dos supervisores educacionais, a adoção de novas abordagens organizacionais e metodológicas, na realização de seu trabalho, que favoreçam a inclusão e a inovação.
2. Atuar como um mediador no diálogo entre a escola, a família e a comunidade, buscando soluções conjuntas para os desafios da educação inclusiva.
3. Analisar a dinâmica institucional e identificar a necessidade de formação continuada para os professores, de adaptação de currículos e metodologias.
4. Verificar se a escola está cumprindo ou não as normas referentes à educação inclusiva, avaliando e punindo os gestores nos casos de descumprimento.

De acordo com as normas educacionais e as políticas públicas vigentes na área de educação, entre elas, as relativas à educação inclusiva e à gestão democrática do ensino, são funções corretas da inspeção escolar aquelas indicadas pelos números

- A) 2 e 3.
- B) 1 e 4.
- C) 2, 3 e 4.
- D) 1, 3 e 4.

QUESTÃO 37

Sobre as teorias do desenvolvimento e da aprendizagem, considere as asserções.

- I. Enfatizam a importância da interação ativa do ser humano com o ambiente e com outras pessoas para a construção do conhecimento.
- II. Explicam que o desenvolvimento cognitivo ocorre em estágios sequenciais.
- III. Consideram a adaptação resultado da interação entre assimilação e acomodação, como função primordial da inteligência.
- IV. Entendem que quatro fatores principais interagem para impulsionar o desenvolvimento: maturação, experiência ativa, interação social e equilíbrio.

Essas asserções são pertinentes à teoria

- A) do desenvolvimento cognitivo de Piaget.
- B) das hierarquias de aprendizagem de Gagné.
- C) de ensino de Bruner.
- D) dos mapas conceituais de Novak.

QUESTÃO 38

Conforme a Lei Geral de Proteção de Dados (LGPD), as atividades de tratamento de dados pessoais devem observar a boa-fé e alguns princípios. Assinale a alternativa que **não** apresenta um desses princípios.

- A) Responsabilização e prestação de contas: demonstração, pelo agente, da adoção de medidas eficazes e capazes de comprovar a observância e o cumprimento das normas de proteção de dados pessoais e, inclusive, sua eficácia.
- B) Acesso restrito: o acesso não é necessariamente gratuito e quaisquer interessados, mesmo os titulares dos dados, para realização de consulta, necessitam de autorização específica do controlador sobre a forma e a duração do tratamento.
- C) Necessidade: limitação do tratamento ao mínimo necessário para a realização de suas finalidades, com abrangência dos dados pertinentes, proporcionais e não excessivos em relação às finalidades do tratamento de dados.
- D) Transparência: garantia, aos titulares, de informações claras, precisas e facilmente acessíveis sobre a realização do tratamento e os respectivos agentes de tratamento, observados os segredos comercial e industrial.

QUESTÃO 39

A avaliação da aprendizagem é considerada como uma das atividades didáticas essenciais e permanentes do trabalho docente. Há diferentes tipos de avaliação, com concepções, finalidades e objetivos distintos. A respeito da avaliação formativa, assinale a alternativa correta.

- A) Classifica os estudantes com base nos resultados obtidos, principalmente em instrumentos padronizados, estruturados, quantitativos, tais como provas, testes e exames.
- B) Identifica os conhecimentos prévios e as possíveis dificuldades dos estudantes no início do estudo de um novo conteúdo, possibilitando ao professor organizar o trabalho pedagógico a ser desenvolvido.
- C) Fornece *feedback* constante para estudantes e professores, monitora o progresso do aluno, identifica avanços e detecta problemas no processo de ensino-aprendizagem, possibilitando reestudo, ajustes e melhorias no desenvolvimento da prática educativa.
- D) Estabelece uma medida numérica ou conceitual do aprendizado do estudante obtido ao final de um período de ensino (bimestral, trimestral, semestral ou anual).

QUESTÃO 40

A gestão democrática do ensino público é um princípio constitucional (art. 206, inciso VI, da Constituição Federal), reafirmado pela Lei de Diretrizes e Bases da Educação Nacional (Art. 3º, inciso VIII). Assinale a alternativa que está de acordo com esse princípio, considerando a legislação vigente e as políticas públicas atualmente implementadas. Na gestão democrática do ensino público,

- A) a tomada de decisões sobre os mais diferentes assuntos, próprios das funções específicas da escola, que constituem atividades administrativas e pedagógicas é de responsabilidade dos profissionais da educação (gestores e professores).
- B) o órgão colegiado mais importante da escola é o conselho de classe, constituído por docentes e demais servidores para analisar e apresentar aos gestores sugestões para a solução de questões relevantes para a instituição.
- C) predomina o diálogo e a transparência, a instituição promove a participação ativa da comunidade escolar, implementa processos administrativos e pedagógicos mais compreensíveis e acessíveis a todos.
- D) a autonomia da instituição prevalece sobre a legislação vigente, possibilitando o estabelecimento de normas próprias de gestão e a definição de suas prioridades curriculares com base na sua realidade específica.

RESERVA



UNIVERSIDADE FEDERAL DE UBERLÂNDIA
www.portalselecao.ufu.br