

PROCESSO SELETIVO PÚBLICO SIMPLIFICADO

EDITAL N.º 003/2025

14 de dezembro de 2025

NOME:

CARGO: **MÉDICO CARDIOLOGISTA**

LOCAL:

SALA:

## INSTRUÇÕES

### 1) Conferência inicial

Verifique seu **nome e o cargo indicado** da capa deste caderno e leia atentamente as instruções.

### 2) Composição do caderno *(confira após o início da prova)*

- Contém **40 (quarenta) questões objetivas**.
- Todas as questões são de múltipla escolha, com cinco alternativas cada (A, B, C, D e E).
- É permitido fazer anotações, cálculos, riscos e observações exclusivamente neste Caderno.

### 3) Cartão-Resposta

Confira se o seu **nome, número de inscrição, data de nascimento, CPF e cargo** estão corretos. Caso identifique que o Cartão-Resposta não corresponde aos seus dados, comunique imediatamente ao fiscal **para que seja providenciada a substituição**. O fiscal não está autorizado a alterar informações impressas, e não serão aceitas reclamações posteriores. O preenchimento do Cartão-Resposta é de sua inteira responsabilidade. Não haverá substituição em caso de erro de preenchimento.

### 4) Material permitido

É obrigatório o uso exclusivo de caneta esferográfica fabricada em material transparente, com tinta azul ou preta.

### 5) Duração da prova

A prova terá duração de 3 (três) horas, incluindo o tempo destinado ao preenchimento do Cartão-Resposta.

### 6) Regras de saída

- Ao término da prova, entregue **obrigatoriamente** ao fiscal o Cartão-Resposta e este Caderno de Questões.
- A saída definitiva da sala somente será permitida após **1 (uma) hora** do início da prova.
- É permitido levar apenas a folha intermediária de respostas, localizada na última página deste caderno, desde que contenha exclusivamente as alternativas assinaladas, sendo vedadas quaisquer outras anotações.
- Os **3 (três) últimos candidatos** somente poderão se retirar da sala simultaneamente.

### 7) Assinaturas

Escreva seu nome completo e assine na capa deste Caderno, e assine também no local indicado no Cartão-Resposta.

**BOA PROVA!**

# PREFEITURA MUNICIPAL DE BLUMENAU

## PROCESSO SELETIVO



Nome completo: \_\_\_\_\_

Assinatura: \_\_\_\_\_

# LÍNGUA PORTUGUESA

O texto seguinte servirá de base para responder às questões de 1 a 8.

## O inventário do invisível

*Como desacelerar, fazer curadorias na vida e abrir espaço para um 2026 mais leve, consciente e fiel ao que realmente importa*

2/12/2025

Outro dia olhei para o calendário de dezembro e comentei com a minha mãe: seu aniversário está chegando de novo! Mais um ano que voou. Será que, à medida que envelhecemos, o tempo passa mais rápido? Pelo menos do nosso ponto de vista, com certeza. Estamos com os pés mais firmes no chão, com o senso de urgência mais apurado e a consciência de que o tempo é o nosso bem mais precioso.

Talvez, **essa sensação** fique ainda mais exacerbada agora, com 2026 despontando no horizonte. Há euforia no ar, mas há também um cansaço silencioso. A gente chega na linha de chegada se arrastando, devendo horas de sono, carregando o peso de 12 meses nas costas.

**Nessa época**, todo mundo pergunta: "E aí, qual o balanço do ano?". A contabilidade tradicional quer saber o que você conquistou, quanto ganhou, quais metas bateu. Mas, na maturidade, a métrica muda. O que importa não é mais a produtividade. É a qualidade de tudo o que nos cerca.

Por isso, mudei minha pergunta. Em vez de listar o que fiz, estou tentando entender: o que me nutriu e o que me drenou?

Pense na virada de ano como uma mala de mão. daquelas rígidas, de avião, que não esticam. A "mala de 2025" tem limite. Não dá para levar tudo.

Quando somos mais jovens, a gente quer acumular. Dizemos sim para tudo, com medo de ficar de fora. O famoso FOMO (Fear of missing). Mas a vida adulta traz uma sabedoria mais sutil: a arte da curadoria. E curadoria nada mais é do que escolher o que fica de fora para que o essencial possa ter espaço.

Só que fazer isso exige coragem. Dizer "não" ainda é uma coisa difícil para muitas pessoas. Fomos treinadas para agradar, para ser a "mulher maravilha" que dá conta de tudo. Mas a conta não fecha. Para o "sim" ter valor, ele precisa vir acompanhado de muitos "nãos".

Convido você a fazer esse inventário do invisível comigo. Olhe para 2025. Aquela relação que você mantém por hábito, mas que te deixa exaurida a cada café? Talvez ela não precise atravessar a fronteira do ano. Aquele compromisso que você aceita só por culpa? Deixe em 2025.

A verdadeira "nova alfabetização" da vida adulta, que tanto falamos por aqui, é aprender a ler o próprio corpo antes de ler a agenda. Espaço em branco no calendário

não é falha. É luxo. É respiro.

**Neste dezembro**, que tal praticar junto com a gente uma revolução silenciosa? O JOMO (joy of missing out). Simplesmente se entregar à alegria de não ir, se der vontade de ficar em casa. De não estar em todas. De não precisar ter opinião sobre tudo.

Que a sua lista de resoluções seja curta. Rasgue os scripts que não servem mais. O futuro não pede que sejamos mais rápidas. Ele pede que sejamos mais inteiras. E, para estar inteira lá na frente, a gente precisa soltar o excesso de bagagem agora.

Um brinde ao espaço vazio. É só nele que o novo pode acontecer.

(Disponível em:  
<https://vidasimples.co/colunista/o-inventario-do-invisivel/>. Acesso em 11 dez. 2025. Adaptado.)

## Questão 01

(Correta: A)

Ao construir o texto, a autora fez escolhas a respeito da estrutura e da linguagem usadas. Analise as sentenças a seguir:

I.O texto tem como público-alvo as leitoras, o que pode ser confirmado a partir de marcas linguísticas, entre elas o uso de adjetivos no feminino quando se dirige a quem o lê. Essa escolha não impede que o texto tenha leitores que não sejam mulheres.

II.Trata-se de um texto pessoal, com impressões e pontos de vista explícitos de quem o escreveu, e com o uso da 1ª pessoa, materializada, por exemplo, na conjugação verbal.

III.O texto é predominantemente narrativo, uma vez que o objetivo central dele é narrar fatos vividos, contar histórias a respeito das experiências de final de ano.

É correto o que se afirma em:

- (A) I e II, apenas.
- (B) II e III, apenas.
- (C) III, apenas.
- (D) I, II e III.
- (E) I, apenas.

## Questão 02

(Correta: A)

A pontuação de um texto escrito é muito importante, seja para indicar possíveis pausas e entonações durante a leitura, seja para indicar elementos sintáticos que, não marcados pela pontuação, podem gerar ideias sem clareza, ambíguas e até contraditórias. Tendo isso como referência e mobilizando seus conhecimentos a respeito do assunto, analise o excerto e as sentenças a seguir.

"Outro dia olhei para o calendário de dezembro e comentei com a minha mãe: seu aniversário está

chegando de novo! Mais um ano que voou. Será que, à medida que envelhecemos, o tempo passa mais rápido? Pelo menos do nosso ponto de vista, com certeza. Estamos com os pés mais firmes no chão, com o senso de urgência mais apurado e a consciência de que o tempo é o nosso bem mais precioso."

I.Os dois pontos, usados para marcar uma suspensão do discurso, nesse contexto, são seguidos da reprodução de um discurso direto, ou seja, da fala de alguém.

II.As vírgulas, no trecho sublinhado, foram usadas corretamente, uma vez que elas separam uma oração subordinada intercalada, a qual, por estar fora da ordem direta do período, quebra a fluência.

III.No último período, a vírgula posposta a "chão" para separar termos coordenados que não utilizam conectivo entre si. Nesse contexto, não caberia ponto e vírgula substituindo a vírgula.

É correto o que se afirma em:

- (A) I, II e III.
- (B) I, apenas.
- (C) II e III, apenas.
- (D) II, apenas.
- (E) I e II, apenas.

### Questão 03

(Correta: E)

No excerto "Será que, à medida que envelhecemos, o tempo passa mais rápido?", o acento grave (crase) foi usado corretamente porque, nesse contexto, ela compõe uma locução adverbial constituída por substantivo feminino. Analise os usos da crase nas sentenças a seguir:

I.À proporção da minha força para lutar por isso é a mesma de eu desistir e nunca mais voltar atrás.

II.À custa de muita dedicação, estudo e certos sacrifícios, a juventude empobrecida conseguirá uma pontinha de lugar ao sol.

III.A decisão foi por comprar tudo à prazo porque não tinha todo o valor naquele momento.

IV.Não dormiu naquela noite. Queria colocar tudo às claras antes de partir naquela viagem com passagem só de ida.

Está correto o uso da crase em:

- (A) I e III, apenas.
- (B) I, III e IV, apenas.
- (C) I, II, III e IV.
- (D) II, apenas.
- (E) II e IV, apenas.

### Questão 04

(Correta: B)

As palavras têm um ou mais significados, reconhecidos

pelos estudiosos da língua. Esses significados podem ser sinônimos, mas nunca absolutos porque o sentido depende do contexto em que as palavras aparecem, das circunstâncias internas e externas ao texto.

Analise os dois excertos a seguir à luz do contexto geral em que foram postos e de seus conhecimentos:

"Talvez, essa sensação fique ainda mais **exacerbada** agora, com 2026 despontando no horizonte."

"Aquela relação que você mantém por hábito, mas que te deixa **exaurida** a cada café?"

As palavras destacadas são dois adjetivos com sentidos distintos. Considerando o sentido de cada um no contexto, analise as sentenças:

I.No primeiro excerto, a palavra "exacerbada" pode ser substituída por "intensa ou agravada", mantendo o sentido.

II.Apesar de "violenta" ser um sentido possível de "exacerbada", nesse contexto, ela compromete o sentido.

III.A palavra "exaurida" significa "esgotada, consumida, exausta". Qualquer uma dessas palavras manteria o sentido do texto.

É correto o que se afirma em:

- (A) II, apenas.
- (B) I, II e III.
- (C) I e III, apenas.
- (D) II e III, apenas.
- (E) I, apenas.

### Questão 05

(Correta: C)

A escrita de um texto exige de seu autor um trabalho cuidadoso com a articulação das ideias, a fim de que o leitor alcance, durante a leitura, as relações estabelecidas no texto. Nesse processo, a coesão textual tem papel importantíssimo, possibilitando a progressão referencial e a progressão sequencial do texto. A partir disso, analise as sentenças e registre V, para verdadeiras, e F, para falsas:

(\_\_ ) Os pronomes demonstrativos são recursos importantes para construir uma progressão referencial, possibilitando ao leitor recuperar o que foi posto antes ou identificar o que está posto na sequência. É o que acontece no 2º parágrafo com a expressão "essa sensação", em que o pronome recupera a ideia central do 1º parágrafo.

(\_\_ ) No 3º parágrafo, na expressão "nessa época", há um problema de coesão, uma vez que, no texto, não há referente explícito anteriormente. Isso prejudica a compreensão do leitor que não consegue definir a respeito de que época se trata.

(\_\_ ) No 10º parágrafo, o pronome demonstrativo "este" foi corretamente usado, para indicar não uma temporalidade introduzida por ele na materialidade do texto, mas para

indicar o tempo atual, concomitante entre quem escreveu e quem lê o texto. Com isso e mobilizando informações contidas ao longo de todo o texto, assim como informações extratextuais, o leitor consegue compreender que, neste parágrafo, não se trata de quaisquer dezembros, mas do dezembro de 2025.

Assinale a alternativa que apresenta a sequência correta:

- (A) F – F – V.
- (B) V – V – V.
- (C) V – F – V.
- (D) F – V – F.
- (E) V – F – F.

### Questão 06

(Correta: E)

No excerto a seguir, a palavra "conta" foi usada duas vezes. Analise os usos e as sentenças e registre V, para verdadeiras, e F, para falsas:

*Fomos treinadas para agradar, para ser a "mulher maravilha" que dá **conta** de tudo. Mas a **conta** não fecha.*

(\_\_ )O primeiro uso, se trata de uma expressão (dar conta de) já "cristalizada" na língua portuguesa, cujo sentido é de "ser capaz de fazer alguma coisa; conseguir, suportar". Nessa expressão, a palavra "conta" é um substantivo.

(\_\_ )No segundo uso, tem-se um substantivo que se refere ao ato de contar, calcular.

(\_\_ )Nos dois casos, as palavras exercem a função de sujeito dos verbos que elas acompanham.

Assinale a alternativa que apresenta a sequência correta:

- (A) V – F – F.
- (B) V – V – V.
- (C) F – V – F.
- (D) F – F – V.
- (E) V – V – F.

### Questão 07

(Questão anulada)

A respeito da acentuação gráfica, analise as sentenças a seguir e registre V, para verdadeiras, e F, para falsas:

(\_\_ )As palavras "invisível" e "difícil" são acentuadas graficamente porque são paroxítonas e terminam em "-i".

(\_\_ )As palavras "maravilha" e "curadoria" são paroxítonas e não são acentuadas graficamente por terminarem em -a.

(\_\_ )As palavras "urgência" e "próprio" são paroxítonas terminadas em ditongo oral, por isso recebem acento gráfico.

Assinale a alternativa que apresenta a sequência correta:

- (A) V – F – V.
- (B) V – V – V.
- (C) F – F – V.
- (D) F – V – F.
- (E) V – F – F.

### Questão 08

(Correta: C)

A partir da leitura do texto e da mobilização de conhecimentos prévios, analise as sentenças a seguir:

I.No final do ano, especialmente quando inicia dezembro, há uma certa cobrança ou expectativa alheia em relação a nosso balanço anual. Isso, em geral, é na perspectiva das conquistas, das metas alcançadas e não de outras possibilidades.

II.O texto apresenta duas perspectivas para o dizer "sim" para tudo: uma, na juventude, e outra, na vida adulta. Esta é alcançada à medida que a pessoa amadurece, torna-se mais sábia e aprende que é possível fazer escolhas.

III.No processo de escolher o que se abraça e para o que se diz "não", a pessoa precisa aprender a ler o próprio corpo e entender quando é o momento também de pausar e ter um descanso.

É correto o que se afirma em:

- (A) II, apenas.
- (B) I, apenas.
- (C) I, II e III.
- (D) II e III, apenas.
- (E) I e III, apenas.

### Questão 09

(Correta: A)

A respeito da colocação pronominal, é consenso entre os gramáticos que, na língua portuguesa brasileira, o pronome oblíquo átono geralmente é posto antes do verbo (próclise). Porém, há regras específicas que obrigam essa posição ou obrigam a ênclise (após o verbo). Tudo depende do contexto. Assim, analise a colocação do pronomes destacados:

I.Denomino-**as** de diretrizes epistemológicas que ancoram minha pesquisa.

II.Eu **as** convido para fazer parte de nosso grupo de teatro.

III.Só assim **se** evitará que percam as passagens.

Está correta a colocação pronominal em:

- (A) I, II e III.
- (B) II e III, apenas.
- (C) II, apenas.

- (D) I, apenas.  
(E) I e III, apenas.

### Questão 10

(Correta: A)

A regência nominal está ligada não apenas a questões sintáticas, mas também aos sentidos pretendidos. Analise as sentenças e assinale a alternativa em que a regência da palavra destacada está corretamente feita:

- (A) O juiz proferiu sua sentença em linguagem **acessível** ao leigo.  
(B) Algumas pessoas se mostram **avessas** com a ciência.  
(C) O livro tem de ter menor tributação porque, como comida e remédios, é **essencial** da população.  
(D) A comissão está trabalhando para garantir uma justiça digital que seja **imune** para incidentes.  
(E) Após a vacinação, a população desenvolveu **imunidade** para a covid-19.

## CONHECIMENTOS GERAIS E LEGISLAÇÃO

### Questão 11

(Correta: D)

O Programa Nacional do Livro e do Material Didático (PNLD) é uma das mais relevantes políticas públicas de distribuição de materiais educacionais no Brasil. Em 2025, intensificaram-se os debates sobre a necessidade de transformá-lo em uma política de Estado, garantindo sua continuidade independentemente do governo vigente. Considerando as características, o funcionamento e o contexto atual do PNLD, analise as afirmativas a seguir:

I.O programa funciona atualmente como decreto federal, e sua transformação em lei visa assegurar espaço permanente no orçamento público.

II.O escopo do programa abrange, além de livros didáticos e literários, softwares, jogos educacionais e materiais com recursos de acessibilidade.

III.O programa foi instituído na década de 1990, inexistindo iniciativas governamentais similares de distribuição de livros em períodos anteriores.

É correto o que se afirma em:

- (A) I, apenas.  
(B) I, II e III.  
(C) III, apenas.  
(D) I e II, apenas.  
(E) II e III, apenas.

### Questão 12

(Correta: E)

A relação entre arte e sociedade é tema recorrente nos estudos culturais contemporâneos. No campo da

literatura, a poesia tem passado por transformações significativas ao longo do tempo, acompanhando as mudanças sociais e culturais de cada período. Especialistas apontam que vivemos em uma sociedade caracterizada pela provisoriade das instituições, paixões e crenças, com uma vivência multifacetada e fragmentada, o que alguns pensadores denominam "modernidade líquida". Nesse contexto, a arte poética contemporânea captura essa sensibilidade em constante mutação. Considerando os debates sobre o espaço da poesia na sociedade contemporânea, analise as afirmativas a seguir:

I.O rap e os slams são reconhecidos como formas de poesia da atualidade, por vezes apropriando-se de recursos da tradição poética para responder ao momento presente.

II.As formas poéticas clássicas, como o soneto e a ode, constituem um arcabouço formal que pode receber conteúdo e visão contemporâneos, não sendo necessário abandoná-las.

III.As vanguardas artísticas do início do século XX buscaram preservar o lugar nobre da poesia, reforçando os padrões estéticos tradicionais herdados do Romantismo.

É correto o que se afirma em:

- (A) I, apenas.  
(B) III, apenas.  
(C) II e III, apenas.  
(D) I, II e III.  
(E) I e II, apenas.

### Questão 13

(Correta: E)

A consulta popular é um instrumento de democracia direta que permite aos cidadãos participarem das decisões sobre assuntos de interesse do Município. A Lei Orgânica de Blumenau estabelece regras específicas para a realização dessas consultas. Considerando o disposto nos artigos 71 e 72, a proposição submetida à consulta popular será aprovada quando obtiver o voto da maioria dos eleitores presentes às urnas, representando obrigatoriamente pelo menos \_\_\_\_\_ da totalidade dos eleitores envolvidos, sendo vedada a realização de consultas nos \_\_\_\_\_ que antecedem as eleições.

Assinale a alternativa que preenche correta e respectivamente as lacunas no excerto:

- (A) 50% (cinquenta por cento) – seis meses.  
(B) 30% (trinta por cento) – quatro meses.  
(C) 30% (trinta por cento) – três meses.  
(D) 40% (quarenta por cento) – seis meses.  
(E) 50% (cinquenta por cento) – quatro meses.

### Questão 14

(Correta: C)

Professores, médicos, assistentes sociais, policiais e agentes de saúde são profissionais do setor público que atuam diretamente com o cidadão, constituindo a interface entre o Estado e a sociedade. Pesquisas desenvolvidas por universidades brasileiras têm investigado como a violência e as condições de trabalho afetam as decisões desses servidores, especialmente em territórios marcados pela vulnerabilidade social. Considerando os debates contemporâneos sobre o tema, analise as afirmativas a seguir:

I. Esses profissionais não se limitam a executar políticas públicas de forma mecânica, pois tomam decisões cotidianas sobre como aplicá-las, considerando suas condições de trabalho e o contexto social em que atuam.

II. O contexto organizacional e os valores pessoais dos profissionais influenciam suas decisões em situações de tensão, podendo gerar reações baseadas em julgamentos morais e estereótipos que reforçam desigualdades.

III. A capacitação técnica desses profissionais é considerada suficiente para o enfrentamento de situações de violência, sendo dispensáveis reformas organizacionais e espaços institucionais de acompanhamento psicológico.

É correto o que se afirma em:

- (A) I, apenas.
- (B) III, apenas.
- (C) I e II, apenas.
- (D) II e III, apenas.
- (E) I, II e III.

### Questão 15

**(Correta: A)**

O Brasil sediou a COP30, conferência internacional sobre mudanças climáticas realizada em Belém. No contexto dos debates preparatórios, uma carta manifesto produzida no I Seminário Nacional sobre Envelhecimento, Sustentabilidade e Mudanças Climáticas propôs a inclusão do envelhecimento populacional como eixo estratégico nas políticas climáticas globais. Essa proposta fundamentou-se no fato de que o mundo enfrenta simultaneamente duas megatendências interconectadas. Considerando os debates sobre esse tema, assinale a alternativa correta:

- (A) Os idosos constituem um dos grupos mais vulneráveis frente às mudanças climáticas, apresentando maior suscetibilidade a ondas de calor e frio, poluição e situações emergenciais.
- (B) As propostas de cidades resilientes e inclusivas excluem a participação direta dos idosos nos processos decisórios por questões de mobilidade reduzida.
- (C) A infraestrutura urbana brasileira está adequadamente preparada para atender às necessidades da população idosa em situações de emergências climáticas.

- (D) O envelhecimento populacional já era reconhecido como eixo central das políticas climáticas globais, figurando em todos os documentos internacionais sobre o tema.
- (E) A vulnerabilidade da população idosa às mudanças climáticas está restrita aos eventos de calor extremo, sendo esse grupo naturalmente adaptado a situações de frio intenso.

### Questão 16

**(Questão anulada)**

O Brasil tem se destacado internacionalmente no campo da medicina reprodutiva. Em 2025, o país registrou o primeiro caso mundial de trigêmeos nascidos de um útero transplantado, consolidando sua posição de referência nessa área. A paciente que recebeu o órgão havia nascido com uma condição congênita que afeta aproximadamente uma em cada quatro mil mulheres. O caso representa mais um capítulo na trajetória brasileira de pioneirismo em transplantes de útero. Considerando o contexto das inovações científicas brasileiras nesse campo, assinale a alternativa correta:

- (A) O Brasil realizou, em 2016, o primeiro transplante de útero com doadora falecida do mundo e, em 2024, o primeiro com doadora viva bem-sucedido na América Latina.
- (B) O Brasil realizou o primeiro transplante de útero do mundo em 2016, tanto com doadora viva quanto com doadora falecida, no mesmo procedimento cirúrgico.
- (C) O Brasil foi o segundo país a realizar transplante de útero com doadora falecida no mundo, tendo sido pioneiro no procedimento com doadora viva.
- (D) O primeiro transplante de útero com doadora viva na América Latina foi realizado na Argentina, cabendo ao Brasil o pioneirismo com doadora falecida.
- (E) O primeiro caso de nascimento após transplante de útero no mundo ocorreu no Brasil em 2016, seguido pelo primeiro caso de trigêmeos em 2025.

### Questão 17

**(Correta: E)**

A compreensão contemporânea de saúde tem incorporado dimensões que transcendem os aspectos biológicos e psicológicos individuais. Organizações internacionais e pesquisadores apontam que a narrativa tradicional, centrada em dieta e exercícios físicos, mostra-se insuficiente para explicar diferenças nos desfechos de saúde entre populações. Nesse contexto, é correto afirmar que:

- (A) A incorporação da dimensão social ao conceito de saúde implica relativizar a importância de hábitos individuais, como alimentação e atividade física, na promoção do bem-estar.

- (B) O reconhecimento da saúde social como componente do bem-estar representa uma ampliação do modelo biomédico, mantendo o foco em intervenções clínicas individualizadas.
- (C) A integração entre saúde física, mental e social pressupõe que déficits em uma dimensão possam ser compensados pelo fortalecimento das demais.
- (D) A dimensão social da saúde refere-se ao acesso a serviços públicos de qualidade, constituindo indicador de desenvolvimento institucional dos sistemas de saúde.
- (E) A saúde social emerge como dimensão complementar às esferas física e mental, reconhecendo que a qualidade das conexões humanas influencia desfechos de saúde e longevidade.

### Questão 18

**(Correta: A)**

A Lei Orgânica de Blumenau estabelece diretrizes para a administração pública municipal, incluindo regras sobre servidores públicos, vedações e aposentadoria. Considerando as disposições do Art. 73 e Art. 73-A, registre V, para verdadeiras, e F, para falsas:

( ) O Município assegura aos servidores de carreira técnica ou profissional especializada a ocupação de trinta por cento dos cargos em comissão e das funções de confiança.

( ) O servidor municipal titular de cargo efetivo abrangido por Regime Próprio de Previdência Social será aposentado voluntariamente aos 62 anos de idade, se mulher, e aos 65 anos de idade, se homem.

( ) O Município assegura o percentual não inferior a cinco por cento dos cargos e empregos a pessoas portadoras de deficiências.

Assinale a alternativa que apresenta a sequência correta:

- (A) V – V – F.
- (B) V – F – V.
- (C) V – F – F.
- (D) F – V – F.
- (E) F – F – V.

### Questão 19

**(Correta: E)**

A democratização do acesso ao conhecimento científico é um tema em debate na comunidade acadêmica internacional. A Unesco tem discutido a preservação do conhecimento científico como patrimônio humanitário, e especialistas brasileiros têm defendido alternativas ao modelo tradicional de publicações científicas, que impõe barreiras econômicas tanto para autores quanto para leitores. Considerando os debates contemporâneos sobre acesso aberto à ciência, analise as afirmativas a seguir:

I.O modelo denominado "acesso aberto" praticado por muitas editoras privadas exige o pagamento de taxas pelos autores para publicação, o que representa uma barreira à divulgação do conhecimento.

II.Os pré-prints são manuscritos científicos depositados em repositórios públicos antes da revisão por pares, constituindo uma alternativa recomendada por instituições de fomento à pesquisa para a democratização do acesso ao conhecimento.

III.A publicação de artigos em revistas científicas com assinatura paga impede que a versão final do trabalho seja disponibilizada em repositórios públicos, inviabilizando o acesso gratuito ao conteúdo.

É correto o que se afirma em:

- (A) III, apenas.
- (B) I, apenas.
- (C) II e III, apenas.
- (D) I, II e III.
- (E) I e II, apenas.

### Questão 20

**(Correta: E)**

A participação social nas decisões governamentais é um dos pilares da democracia. A Lei Orgânica de Blumenau prevê a existência de Conselhos Municipais como mecanismos de interação entre o Poder Público e a sociedade civil. Considerando as disposições dos artigos 64 a 68 sobre os Conselhos Municipais, assinale a alternativa correta:

- (A) Os Conselhos Municipais são remunerados pelo Município quando exercem função deliberativa prevista em lei superior.
- (B) Os Conselhos Municipais possuem caráter permanentemente deliberativo, cabendo à Câmara Municipal homologar suas decisões.
- (C) O Conselho de Desenvolvimento do Município é órgão consultivo da Câmara Municipal para questões de interesse local.
- (D) A criação de novos Conselhos Municipais depende de lei ordinária, desde que aprovada por dois terços dos Vereadores.
- (E) Os Conselhos Municipais são órgãos de consulta do Prefeito, formados por representantes do Poder Público e da Sociedade Civil, sem ônus para a Fazenda Municipal.

## CONHECIMENTOS ESPECÍFICOS

### Questão 21

**(Correta: C)**

A promoção da equidade é um dos princípios do Sistema Único de Saúde e tem relação direta com os conceitos de igualdade e justiça social. As Políticas de Promoção da Equidade em Saúde são formadas por um conjunto

de programas e ações governamentais voltados para populações em situação de vulnerabilidade e desigualdade social. Considerando o princípio da equidade no SUS e sua aplicação na Atenção Primária à Saúde, registre V, para verdadeiras, e F, para falsas:

( ) O princípio da equidade inclui o reconhecimento de determinantes sociais, como as diferentes condições de vida que envolvem habitação, trabalho, renda e acesso à educação.

( ) A Atenção Primária à Saúde, por ser a principal porta de entrada no SUS, deve ser espaço de fomento à implementação de políticas de promoção da equidade.

( ) O princípio da equidade determina que todos os cidadãos devem receber atendimento idêntico, independentemente de suas necessidades e especificidades.

Assinale a alternativa que apresenta a sequência correta:

- (A) V – F – V.
- (B) F – F – V.
- (C) V – V – F.
- (D) V – F – F.
- (E) F – V – F.

## Questão 22

**(Correta: A)**

A participação popular é um dos pilares do Sistema Único de Saúde, conferindo à gestão realismo, transparência, comprometimento coletivo e efetividade de resultados. Essa participação está diretamente relacionada ao grau de consciência política e de organização da sociedade civil. Considerando os canais de participação e controle social no SUS, registre V, para verdadeiras, e F, para falsas:

( ) As Conferências e os Conselhos Municipais de Saúde são canais institucionalizados de participação da comunidade no SUS.

( ) As ouvidorias municipais do SUS e as consultas públicas permitem colher avaliações e demandas da população sobre a saúde pública local.

( ) A participação social na saúde consiste em considerar o usuário como receptor passivo de benefícios do Estado, sem interferência na gestão.

Assinale a alternativa que apresenta a sequência correta:

- (A) V – V – F.
- (B) F – V – F.
- (C) V – F – V.
- (D) V – F – F.
- (E) F – F – V.

## Questão 23

**(Correta: D)**

O Sistema Único de Saúde organiza os serviços em diferentes níveis de atenção e assistência à saúde, agrupados de acordo com o grau de complexidade necessário para acolher as demandas da população. Associe a segunda coluna de acordo com a primeira, relacionando os níveis de atenção com suas respectivas características:

**Primeira coluna: nível de atenção**

1. Atenção Primária
2. Média Complexidade
3. Alta Complexidade

**Segunda coluna: característica**

( ) Inclui hospitais gerais de grande porte, hospitais universitários, leitos de UTI e procedimentos como transplantes e partos de alto risco.

( ) Compreende as Unidades Básicas de Saúde, com ações de prevenção, promoção à saúde e atendimento por equipes multiprofissionais.

( ) Abrange as Unidades de Pronto Atendimento (UPA 24h) e serviços especializados em áreas como cardiologia, ortopedia e neurologia.

Assinale a alternativa que apresenta a correta associação entre as colunas:

- (A) 2 – 3 – 1.
- (B) 1 – 2 – 3.
- (C) 3 – 2 – 1.
- (D) 3 – 1 – 2.
- (E) 1 – 3 – 2.

## Questão 24

**(Correta: A)**

A Lei n.º 15.126/2025 representa um marco na consolidação dos princípios do Sistema Único de Saúde, incorporando formalmente a atenção humanizada como diretriz legal. Essa alteração na Lei Orgânica da Saúde (Lei n.º 8.080/1990) determina que o SUS passe a ter o dever legal de garantir que os serviços de saúde ofereçam acolhimento mais respeitoso e empático. De acordo com a nova legislação, a atenção humanizada:

- (A) Passa a ser reconhecida como diretriz legal do SUS, ao lado de princípios como integralidade, universalidade e equidade.
- (B) Restringe-se ao atendimento de grupos prioritários definidos pelo Ministério da Saúde em portaria específica.
- (C) Limita-se ao atendimento em unidades básicas de saúde, não abrangendo serviços hospitalares e especializados.
- (D) Aplica-se exclusivamente aos serviços de alta complexidade, onde os pacientes necessitam de maior suporte emocional.

- (E) Substitui o princípio da integralidade da assistência, tornando-se o único orientador das práticas de saúde.

### Questão 25

(Correta: B)

O processo de planejamento e orçamento no SUS está fundamentado na Constituição Federal e na legislação infraconstitucional, estabelecendo responsabilidades para as três esferas de governo. A Lei n.º 8.080/1990 e a Lei Complementar n.º 141/2012 definem atribuições específicas para a elaboração e atualização dos planos de saúde, bem como para a participação dos Conselhos de Saúde nesse processo. De acordo com a legislação do SUS sobre planejamento e orçamento, assinale a alternativa correta:

- (A) Os Conselhos de Saúde possuem função consultiva no processo de planejamento, não cabendo a eles deliberar sobre as diretrizes e prioridades.
- (B) O processo de planejamento e orçamento do SUS deve ser ascendente, do nível local até o federal, ouvidos os órgãos deliberativos e compatibilizando as necessidades com a disponibilidade de recursos.
- (C) Os planos de saúde são elaborados de forma descendente, partindo das diretrizes federais que devem ser replicadas integralmente pelos estados e municípios.
- (D) A transferência de recursos para financiamento de ações não previstas nos planos de saúde é permitida livremente, desde que autorizada pelo gestor local.
- (E) O plano de saúde é documento independente, não necessitando de compatibilização com o Plano Plurianual e a Lei Orçamentária Anual.

### Questão 26

(Correta: C)

A epidemiologia é uma área fundamental para a compreensão do processo saúde-doença das populações e para o planejamento de políticas públicas de saúde. As medidas de frequência permitem quantificar eventos em saúde e orientar ações de prevenção e controle. Considerando os conceitos epidemiológicos de incidência e prevalência, registre V, para verdadeiras, e F, para falsas:

( ) A incidência mede a frequência de casos novos de uma doença em determinado período, indicando o risco de ocorrer o evento na população exposta.

( ) A prevalência é a proporção de indivíduos acometidos por alguma doença em um dado momento, sendo análoga a uma "fotografia" do momento.

( ) A incidência e a prevalência são medidas equivalentes, podendo ser utilizadas indistintamente para comparar a ocorrência de doenças em diferentes populações.

Assinale a alternativa que apresenta a sequência correta:

- (A) V – F – F.
- (B) F – V – F.
- (C) V – V – F.
- (D) V – F – V.
- (E) F – F – V.

### Questão 27

(Questão anulada)

A responsabilização sanitária é um conceito fundamental para a organização do Sistema Único de Saúde, estabelecendo claramente as atribuições de cada esfera de gestão e das equipes que compõem o sistema. A responsabilização pode ser compreendida em duas dimensões: macrossanitária e microssanitária. Considerando essas dimensões, analise as afirmativas a seguir:

I. A responsabilização macrossanitária envolve a redução de riscos, mortalidade e doenças evitáveis, sendo a atenção básica responsabilidade primeira e intransferível de todos os gestores.

II. A responsabilização microssanitária determina que cada serviço de saúde conheça o território sob sua responsabilidade, estabelecendo vínculo terapêutico com os pacientes.

III. A alta do paciente deve ocorrer quando da transferência a outra equipe, e o tempo de espera para essa transferência não pode representar interrupção do atendimento.

É correto o que se afirma em:

- (A) II e III, apenas.
- (B) I e II, apenas.
- (C) III, apenas.
- (D) I, apenas.
- (E) I, II e III.

### Questão 28

(Correta: A)

O Fundo Nacional de Saúde (FNS) é o gestor financeiro dos recursos destinados a financiar as despesas correntes e de capital do Ministério da Saúde, bem como dos órgãos e entidades integrantes do Sistema Único de Saúde. O financiamento federal da saúde pública é um processo que envolve etapas específicas e conta com a participação de diferentes entes federativos. Considerando as atribuições e o funcionamento do Fundo Nacional de Saúde, registre V, para verdadeiras, e F, para falsas:

( ) O FNS atua na execução orçamentária, financeira e contábil, além de desenvolver mecanismos para disponibilizar informações à sociedade sobre custeios, investimentos e financiamentos no âmbito do SUS.

( ) O financiamento federal da saúde pública consiste nas etapas de planejamento dos investimentos, execução dos recursos federais e monitoramento da

aplicação dos recursos públicos.

( ) O Fundo Nacional de Saúde limita-se a transferir os recursos financeiros, não possuindo atribuição de orientar estados e municípios quanto à elaboração de projetos e aplicação eficiente dos recursos.

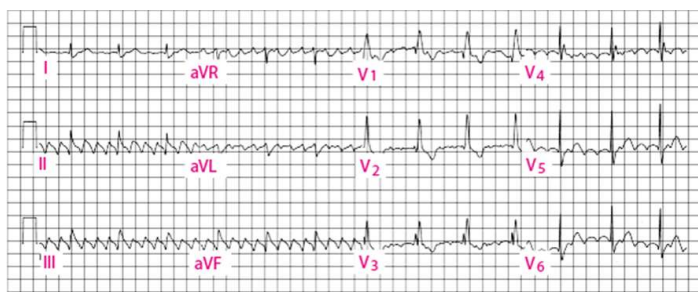
Assinale a alternativa que apresenta a sequência correta:

- (A) V – V – F.
- (B) V – F – V.
- (C) F – F – V.
- (D) V – F – F.
- (E) F – V – F.

### Questão 29

(Correta: C)

Paciente de 64 anos, sexo masculino, relata episódios de palpitação. Realizou o eletrocardiograma a seguir:



Optou-se por realizar internação do paciente para tratamento da arritmia, iniciar anticoagulação do paciente e realização de exame complementar. Ecocardiograma transesofágico não demonstrou presença de trombo. Tendo esse caso como referência, assinale a opção que define o diagnóstico e melhor tratamento para o paciente:

- (A) Fibrilação atrial; realizar anticoagulação.
- (B) Fibrilação atrial; realizar cardioversão química.
- (C) Flutter atrial; realizar cardioversão elétrica e manter anticoagulação pro pelo menos 4 semanas.
- (D) Flutter atrial; realizar cardioversão química.
- (E) Fibrilação atrial; realizar cardioversão elétrica e manter anticoagulação pro pelo menos 4 semanas.

### Questão 30

(Correta: D)

Paciente de 22 anos fez diagnóstico de febre reumática aos 18 anos de idade (considerando o seu último surto nessa idade) e persistiu com insuficiência mitral moderada em ecocardiograma recente. Assinale a alternativa correta quanto ao tempo em que deve ser realizada a profilaxia secundária dessa doença:

- (A) Até 25 anos de idade.
- (B) Até 23 anos de idade.
- (C) Até 28 anos de idade.

(D) Até 40 anos de idade.

(E) Não deve ser realizada a profilaxia secundária.

### Questão 31

(Correta: D)

Uma paciente de 35 anos, IMC 32 kg/m<sup>2</sup>, comparece à consulta para avaliação de rotina. Relata vida sedentária e história familiar de diabetes tipo 2. No exame físico, apresenta circunferência abdominal de 98 cm. A pressão arterial medida em consultório foi 146/92 mmHg. Os exames laboratoriais mostram: glicemia de jejum 114 mg/dL, HDL-colesterol 38 mg/dL e triglicerídeos 196 mg/dL.

Com base no quadro clínico e nos critérios diagnósticos de Síndrome Metabólica (NCEP-ATP III / IDF), analise as assertivas e registre V, para verdadeiras, e F, para falsas:

( ) A circunferência abdominal da paciente preenche critério de obesidade central para síndrome metabólica.

( ) Os valores de pressão arterial apresentados configuram critério de síndrome metabólica.

( ) A glicemia de jejum está normal e não contribui para o diagnóstico de síndrome metabólica.

( ) O valor de HDL-colesterol da paciente é um dos critérios para síndrome metabólica.

( ) Os triglicerídeos da paciente estão abaixo do ponto de corte e não caracterizam síndrome metabólica.

Assinale a alternativa que apresenta a sequência correta:

- (A) V – F – F – F – V.
- (B) F – V – V – F – F.
- (C) F – V – V – V – F.
- (D) V – V – F – V – F.
- (E) V – F – F – V – V.

### Questão 32

(Correta: B)

Paciente, em acompanhamento com cardiologista há 7 anos devido a quadro de insuficiência cardíaca (em tratamento medicamentoso otimizado), passou a apresentar dispnéia aos esforços e edema de membros inferiores após quadro de infecção de vias aéreas. Ao exame físico, o paciente ainda apresentava estertores em 1/3 inferiores na ausculta pulmonar, hepatomegalia e sonolência. Sinais vitais: PA= 85/47mmHg, FC: 110bpm, Sat. 93% em ar ambiente.

Assinale a alternativa que indica o perfil hemodinâmico e o melhor tratamento para esse paciente:

- (A) Diurético furosemida 1mg/Kg EV em bolus e, se não apresentar diurese, considerar hidratação com SF 0,9% 250ml.
- (B) Diurético furosemida 1mg/Kg EV em bolus, associar inotrópico adrenérgico (dobutamina).

- (C) Diurético furosemida 1mg/Kg EV em bolus e manter medicações de uso habitual.
- (D) Diurético via oral e alta hospitalar.
- (E) Diurético via oral e nitrato sublingual.

### Questão 33

**(Correta: B)**

Sobre o tratamento medicamentoso da hipertensão arterial sistêmica, analise as assertivas e registre V, para verdadeiras, e F, para falsas:

( ) Os inibidores da enzima conversora da angiotensina (IECA), como enalapril e perindopril, são recomendados como fármacos de primeira linha, especialmente em pacientes com diabetes e doença renal crônica com proteinúria.

( ) Os bloqueadores dos canais de cálcio, como anlodipino e nifedipino, podem causar edema periférico como efeito adverso, sendo úteis especialmente em idosos e população negra.

( ) Os betabloqueadores, como metoprolol e atenolol, são considerados medicamentos de primeira escolha para todos os pacientes hipertensos, independentemente de comorbidades.

( ) Os diuréticos tiazídicos, como hidroclorotiazida e clortalidona, podem aumentar ácido úrico e glicemia, devendo ser evitados em pacientes com gota ou diabetes.

( ) Os bloqueadores do receptor de angiotensina II (BRA), como losartana e telmisartana, são alternativas adequadas quando ocorre tosse seca induzida pelo uso de IECAs.

Assinale a alternativa que apresenta a sequência correta:

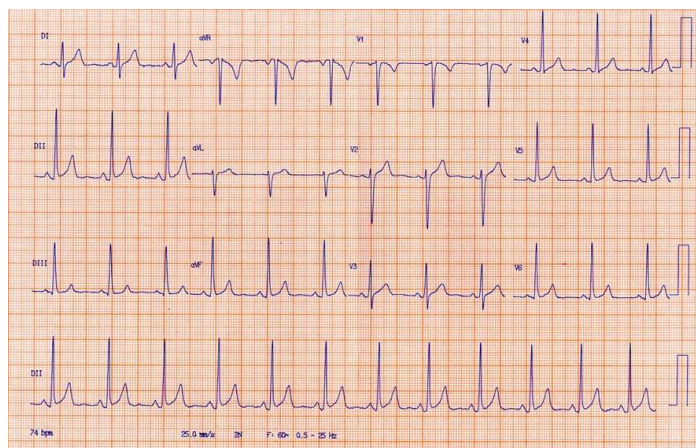
- (A) F – V – V – V – F.
- (B) V – V – F – V – V.
- (C) F – F – F – V – F.
- (D) V – V – F – F – V.
- (E) V – F – V – F – F.

### Questão 34

**(Correta: E)**

Paciente de 49 anos, sabidamente hipertenso e dislipidêmico, relata que há aproximadamente 1 hora iniciou quadro de dor torácica do tipo aperto, de forte intensidade, em região precordial com irradiação para membro superior esquerdo e mandíbula. Relata que a dor durou cerca de aproximadamente 30 minutos, associada a náusea e sudorese. Ao exame físico, apresenta PA: 145x90mmHg FC = 74 bpm, paciente consciente e orientado e relata melhora da dor.

Realizou o seguinte eletrocardiograma:



Assinale a alternativa que indica o procedimento correto a ser adotado com esse paciente:

- (A) Solicitar troponina seriada e aguardar resultado, para só então realizar tratamento medicamentoso.
- (B) Considerando que a dor do paciente melhorou, devemos dar alta e orientar a retornar ao pronto atendimento se houver novo episódio de dor.
- (C) AAS 100mg, Clopidogrel 75 mg e enoxaparina terapêutica, e solicitar eletrocardiograma e troponina seriada.
- (D) Encaminhar para o serviço de hemodinâmica.
- (E) AAS 300mg, Clopidogrel 300 mg e enoxaparina terapêutica; solicitar eletrocardiograma e troponina seriada.

### Questão 35

**(Correta: C)**

Paciente chega ao pronto-socorro com quadro de febre e sonolência, apresenta sopro em foco mitral e crepitações nas bases. Assinale a alternativa que apresenta os critérios mais relevantes para o diagnóstico dessa doença:

- (A) Febre e presença de vegetações em válvulas.
- (B) Presença de sopro e febre.
- (C) Hemoculturas positivas e presença de vegetações nas válvulas.
- (D) Hemoculturas positivas e febre.
- (E) Hemoculturas positivas e presença de sopro.

### Questão 36

**(Correta: E)**

A manobra de Valsalva reduz o retorno venoso ao coração e altera a pressão arterial e a frequência cardíaca, realizada por um esforço expiratório forçado

contra uma via aérea fechada. Assinale a alternativa que apresenta corretamente os sopros mais audíveis com essa manobra:

- (A) Estenose mitral e estenose aórtica.
- (B) Comunicação interatrial e estenose aórtica.
- (C) Estenose pulmonar e comunicação interventricular.
- (D) Insuficiência aórtica e insuficiência mitral.
- (E) Cardiomiopatia hipertrófica e prolapso da valva mitral.

### Questão 37

**(Correta: C)**

Uma gestante de 27 anos, G1P0, com 33 semanas, chega à maternidade relatando cefaleia intensa e visão borrada há 24 horas. Apresenta pressão arterial de 158 x 102 mmHg, em duas medidas com 4 horas de intervalo. Ao exame, mostra leve edema periférico. Os exames laboratoriais revelam plaquetas de 95.000/mm<sup>3</sup>, TGO/TGP cerca de 2 vezes o limite superior da normalidade e proteína/creatinina urinária de 0,25.

Com base nas diretrizes atuais sobre hipertensão na gestação, assinale a alternativa que indica o achado que confirma o diagnóstico de pré-eclâmpsia nessa paciente:

- (A) Hipertensão antes de 20 semanas associada a transaminases elevadas confirma pré-eclâmpsia.
- (B) Edema periférico é obrigatório para diagnóstico de pré-eclâmpsia.
- (C) Trombocitopenia (< 100.000/mm<sup>3</sup>), mesmo sem proteinúria significativa, é critério de pré-eclâmpsia.
- (D) Proteinúria  $\geq$  300 mg/24h obrigatória para diagnóstico, já que não há quantidade suficiente de proteína na amostra urinária.
- (E) Necessidade de pelo menos três medidas alteradas de pressão arterial para confirmar hipertensão gestacional.

### Questão 38

**(Correta: E)**

Um homem de 58 anos, hipertenso e ex-tabagista (parou há 5 anos), com IMC de 29 kg/m<sup>2</sup>, comparece para avaliação de rotina. Nega dor torácica ou dispneia. Não é diabético. Pressão arterial atual: 138/82 mmHg.

Exames laboratoriais:

Colesterol total: 248 mg/dL

LDL-c: 168 mg/dL

HDL-c: 38 mg/dL

Triglicerídeos: 210 mg/dL

Glicemia de jejum: 94 mg/dL

Creatinina: 1,0 mg/dL

O escore de risco cardiovascular estimado em 10 anos é de 20%.

Considerando as diretrizes atuais de prevenção cardiovascular, o alvo terapêutico de LDL-c para esse paciente deve ser:

- (A) < 160 mg/dL, apenas dieta e exercício.
- (B) < 100 mg/dL, com mudança de estilo de vida antes de medicar.
- (C) < 40 mg/dL, com rosuvastatina 10 mg.
- (D) < 115 mg/dL, com início de sinvastatina 20 mg.
- (E) < 70 mg/dL, com rosuvastatina 20 mg.

### Questão 39

**(Correta: A)**

Considere as afirmativas a seguir, relativas à função dos códigos de ética e à responsabilidade profissional no serviço público:

I.A elaboração participativa de códigos de ética profissional potencializa sua eficácia regulatória, na medida em que a legitimidade construída coletivamente favorece a internalização das normas pelos membros do grupo.

II.Os códigos de ética profissional constituem instrumentos normativos autossuficientes, dispensando articulação com o ordenamento jurídico geral para produzir efeitos sancionatórios sobre condutas de seus destinatários.

III.A responsabilidade ética das lideranças no serviço público compreende dimensões institucional, pessoal e educacional, abrangendo desde o cumprimento dos deveres funcionais até o diálogo formativo com os servidores sob sua coordenação.

IV.A força vinculante dos códigos de ética decorre primariamente de sua natureza jurídico-normativa, sendo secundária a adesão voluntária dos profissionais aos valores e princípios neles consagrados.

É correto o que se afirma em:

- (A) I e III, apenas.
- (B) IV, apenas.
- (C) I, II, III e IV.
- (D) II e IV, apenas.
- (E) I, II e III, apenas.

### Questão 40

**(Correta: C)**

A compreensão das múltiplas dimensões da inteligência humana contribui para o desenvolvimento de competências essenciais ao trabalho colaborativo. No contexto do serviço público, onde as interações entre servidores, gestores e cidadãos são constantes, determinadas dimensões da inteligência assumem relevância particular para a qualidade das relações e o alcance dos objetivos institucionais. Considerando as contribuições teóricas sobre inteligências múltiplas, é correto afirmar que:

- (A) As inteligências intrapessoal e interpessoal são inatas e estáveis, não sendo passíveis de desenvolvimento por meio de capacitação ou experiência profissional.
- (B) A inteligência interpessoal relaciona-se à capacidade de autoconhecimento, sendo fundamental para que o servidor reflita sobre seus erros e modifique comportamentos.
- (C) A inteligência intrapessoal permite ao indivíduo compreender a si mesmo e seus sentimentos, enquanto a interpessoal possibilita perceber motivações e intenções das outras pessoas.
- (D) A inteligência interpessoal restringe-se às relações hierárquicas formais, não se aplicando às interações horizontais entre servidores de mesmo nível funcional.
- (E) A inteligência intrapessoal manifesta-se na habilidade de liderar equipes e mediar conflitos, constituindo competência essencial para gestores públicos.



**FOLHA INTERMEDIÁRIA DE RESPOSTAS**

Questões	RESPOSTAS				
01	A	B	C	D	E
02	A	B	C	D	E
03	A	B	C	D	E
04	A	B	C	D	E
05	A	B	C	D	E
06	A	B	C	D	E
07	A	B	C	D	E
08	A	B	C	D	E
09	A	B	C	D	E
10	A	B	C	D	E
11	A	B	C	D	E
12	A	B	C	D	E
13	A	B	C	D	E
14	A	B	C	D	E
15	A	B	C	D	E
16	A	B	C	D	E
17	A	B	C	D	E
18	A	B	C	D	E
19	A	B	C	D	E
20	A	B	C	D	E

Questões	RESPOSTAS				
21	A	B	C	D	E
22	A	B	C	D	E
23	A	B	C	D	E
24	A	B	C	D	E
25	A	B	C	D	E
26	A	B	C	D	E
27	A	B	C	D	E
28	A	B	C	D	E
29	A	B	C	D	E
30	A	B	C	D	E
31	A	B	C	D	E
32	A	B	C	D	E
33	A	B	C	D	E
34	A	B	C	D	E
35	A	B	C	D	E
36	A	B	C	D	E
37	A	B	C	D	E
38	A	B	C	D	E
39	A	B	C	D	E
40	A	B	C	D	E

**INFORMAÇÕES**

O inteiro teor da prova e o gabarito preliminar serão divulgados até as **20h do dia 15 de dezembro de 2025**, no endereço eletrônico [concursos.furb.br](http://concursos.furb.br), na Área do Candidato.

O candidato que tiver qualquer discordância em relação às questões da Prova Objetiva ou ao gabarito preliminar divulgado poderá interpor recurso no período compreendido entre **00h00min01seg do dia 16 de dezembro de 2025 e 23h59min59seg do dia 17 de dezembro de 2025**.

**14 de dezembro de 2025**