

AVANÇASP



GUARDA MUNICIPAL DE  
AMERICANA /SP

CONCURSO PÚBLICO  
01/2025

# ENCARREGADO DE SEÇÃO DE PESSOAL

## Leia atentamente as instruções abaixo

### 1. PROVA E FOLHA DE RESPOSTAS

• Além deste Caderno de Prova, contendo 50 (cinquenta) questões objetivas, você receberá do Fiscal de Sala:

• 01 (uma) Folha de Respostas destinada às respostas das questões objetivas. Confira se seus dados estão corretos.

### 2. TEMPO

• 03 (três) horas é o tempo disponível para realização da prova, já incluído o tempo para marcação da Folha de Respostas da prova objetiva;

• **01 (uma) hora** após o início da prova é possível, retirar-se da sala levando o caderno de prova;

### 3. INFORMAÇÕES GERAIS

• As questões objetivas têm 05 (cinco) alternativas de resposta (A, B, C, D, E) e somente **uma** delas está correta;

• Verifique se seu caderno está completo, sem repetição de questões ou falhas. Caso contrário, informe imediatamente o Fiscal da Sala, para que sejam tomadas as devidas providências;

• Confira seus dados pessoais na Folha de Respostas, especialmente nome, número de inscrição e documento de identidade e leia atentamente as instruções para preenchimento;

• O preenchimento das respostas da prova objetiva é de sua responsabilidade e não será permitida a troca de Folha de Respostas em caso de erro de marcação pelo candidato;

• Marque, na folha de respostas, com caneta de tinta azul ou preta, a letra correspondente à alternativa que você escolheu.

• Reserve tempo suficiente para o preenchimento de suas respostas. Para fins de avaliação, serão levadas em consideração apenas as marcações realizadas na Folha de Respostas da prova objetiva, não sendo permitido anotar informações relativas às respostas em qualquer outro meio que não seja o caderno de prova;

• Ao se retirar, entregue a Folha de Respostas preenchida e assinada ao Fiscal de Sala.

**SERÁ ELIMINADO do presente certame o candidato que:**

a) for surpreendido, durante as provas, em qualquer tipo de comunicação com outro candidato;

b) portar ou usar, qualquer tipo de aparelho eletrônico (calculadoras, bips/pagers, câmeras fotográficas, filmadoras, telefones celulares, smartphones, tablets, relógios, walkmans, MP3 players, fones de ouvido, agendas eletrônicas, notebooks, palmtops ou qualquer outro tipo de computador portátil, receptores ou gravadores) seja na sala de prova, sanitários, pátios ou qualquer outra dependência do local de prova;

c) se ausentar da sala em que se realizam as provas levando consigo o Caderno de Questões e/ou a Folha de Respostas;

d) se recusar a entregar a Folha de Respostas, quando terminar o tempo estabelecido;

e) não assinar a Lista de Presença e/ou a Folha de Respostas.

CADERNO DE QUESTÕES

PROVA OBJETIVA

---

**LÍNGUA PORTUGUESA****TEXTO**

---

Leia o texto a seguir para responder às questões de 01 a 03.

**Meu ideal seria escrever...**

Meu ideal seria escrever uma história tão engraçada que aquela moça que está doente naquela casa cinzenta quando lesse minha história no jornal risse, risse tanto que chegasse a chorar e dissesse – “ai meu Deus, que história mais engraçada!” E então a contasse para a cozinheira e telefonasse para duas ou três amigas para contar a história; e todos a quem ela contasse rissem muito e ficassem alegremente espantados de vê-la tão alegre. Ah, que minha história fosse como um raio de sol, irresistivelmente louro, quente, vivo, em sua vida de moça reclusa, enlutada, doente. Que ela mesma ficasse admirada ouvindo o próprio riso, e depois repetisse para si própria – “mas essa história é mesmo muito engraçada!”

Que um casal que estivesse em casa mal-humorado, o marido bastante aborrecido com a mulher, a mulher bastante irritada com o marido, que esse casal também fosse atingido pela minha história. O marido a lia e começaria a rir, o que aumentaria a irritação da mulher. Mas depois que esta, apesar de sua má vontade, tomasse conhecimento da história, ela também risse muito, e ficassem os dois rindo sem poder olhar um para a cara do outro sem rir mais; e que um, ouvindo aquele riso do outro, se lembrasse do alegre tempo de namoro, e reencontrassem os dois a alegria perdida de estarem juntos.

Que nas cadeias, nos hospitais, em todas as salas de espera a minha história chegasse – e tão fascinante de graça, tão irresistível, tão colorida e tão pura que todos limpassem seu coração com lágrimas de alegria; que o comissário do distrito, depois de ler minha história, mandasse soltar aqueles bêbados e também aquelas pobres mulheres colhidas na calçada e lhes dissesse – “por favor, se comportem, que diabo! eu não gosto de prender ninguém!” E que assim todos tratassem melhor seus empregados, seus dependentes e seus semelhantes em alegre e espontânea homenagem à minha história. (...)

E eu esconderia completamente a humilde verdade: que eu inventei toda a minha história em um só segundo, quando pensei na tristeza daquela moça que está doente, que sempre está doente e sempre está de luto e sozinha naquela pequena casa cinzenta de meu bairro.

BRAGA, Rubem. Meu ideal seria escrever... *Portal da Crônica Brasileira*. Disponível em <<https://cronicabrasileira.org.br/cronicas/11511/meu-ideal-seria-escrever>>.

---

**QUESTÃO 01**

---

Em relação ao texto “Meu ideal seria escrever...”, é correto afirmar que o autor desenvolve um(a):

- (A) metalinguagem, ou seja, um texto tratando sobre um texto de outro autor.
- (B) metalinguagem, ou seja, um texto tratando sobre o seu próprio texto idealizado.
- (C) relato de experiência sobre um outro texto que ele de fato escreveu.
- (D) relato de experiência sobre um texto escrito de fato por outra pessoa.
- (E) testemunho a respeito de características que ele não deseja para um texto.

---

**QUESTÃO 02**

---

“Meu ideal seria escrever uma história tão engraçada que aquela moça quando lesse minha história no jornal risse, risse tanto **que chegasse a chorar**”

A oração destacada no período acima possui o sentido de:

- (A) modo.
- (B) causa.
- (C) tempo.
- (D) consequência.
- (E) finalidade.

---

**QUESTÃO 03**

---

“E que assim todos tratassem melhor seus empregados (...) em alegre e **espontânea** homenagem à minha história.”

A palavra destacada no trecho acima é sinônima de:

- (A) “preguiçosa”.
- (B) “involuntária”.
- (C) “forçada”, “forçosa”.
- (D) “insolente”, “teimosa”.
- (E) “natural”, “verdadeira”.

---

**QUESTÃO 04**

---

“Qual a diferença entre **surf** na net e ler um bom livro? Surfar é cheio de luzes, sons, citações, imagens e emoções fortes; ler é linear, abre contexto, requer disciplina.” (Mark Carpenter)

Assinale a alternativa que apresenta a figura de linguagem sob a qual é empregada a palavra destacada no pensamento acima.

- (A) Metonímia
- (B) Metáfora
- (C) Catacrese
- (D) Prosopopeia
- (E) Onomatopeia

---

**QUESTÃO 05**

---

Assinale a alternativa em que todas as palavras atendem às normas vigentes de grafia em Língua Portuguesa.

- (A) Comprei uma linda joia para a minha namorada, cheia de pérolas e rubis.
- (B) Todas as pessoas que lêem muito têm um grande potencial para o crescimento.
- (C) As idéias não surgem ao acaso; elas nascem, florescem e de repente desabrocham.
- (D) Todos os itens necessários à nossa empreitada foram adquiridos a tempo.
- (E) O vôo da fênix é uma imagem mitológica muito forte em nossa cultura.

---

**QUESTÃO 06**

---

Assinale a alternativa em que o sentido do termo destacado remete ao enunciado completo, e não apenas a uma parte dele.

- (A) As crianças de hoje são **ligeiramente** dotadas de senso de responsabilidade.
- (B) Venha cá **rápido**, pois precisamos da sua ajuda urgente.
- (C) **Indubitavelmente**, as pessoas vão se tornando cada vez mais maduras e conscientes.
- (D) **Visivelmente** abalados, os operários saíram mais cedo da construção.
- (E) Isso é uma **verdadeira** falta de senso, ética e justiça.

---

**QUESTÃO 07**

---

Assinale a alternativa em que o elemento destacado indica uma qualidade circunstancial de um ser, e não uma qualidade própria do mesmo.

- (A) Os papéis **amarelados** da secretaria foram suficientes para a demanda local.
- (B) Os atores **eficientes** para contracenar com o mocinho foram muito bem pagos.
- (C) Toda a papelada entregue no setor parece **ineficaz** para o objetivo traçado.
- (D) O computador **quebrado** da repartição chamou a atenção de todos.
- (E) Ficou muito evidente a separação entre os bons e os **maus** elementos do filme.

---

**QUESTÃO 08**

---

Assinale a alternativa que apresenta o nome do documento técnico da redação oficial cujo objetivo é expor a análise de um caso, fazendo parte de um processo para o qual aponta uma solução favorável ou contrária, justificando a mesma através de dispositivos legais e informações.

- (A) Memorando
- (B) Procuração
- (C) Ofício
- (D) Edital
- (E) Parecer

---

**QUESTÃO 09**


---



BECK, Alexandre. *Tiras de Armandinho*. Disponível em <<https://fotografia.folha.uol.com.br/galerias/27431-tiras-de-armandinho>>.

Os termos destacados em “somos feitos **de átomos**” e “somos feitos **de histórias**”, empregados na tirinha acima, possuem função de:

- (A) agentes na voz passiva.
- (B) agentes na voz reflexiva.
- (C) pacientes na voz ativa.
- (D) pacientes na voz passiva.
- (E) agentes na voz ativa.

---

**QUESTÃO 10**


---

Assinale a alternativa cujo enunciado se encontra totalmente correto em relação ao emprego das formas de tratamento, de acordo com a redação técnica oficial.

- (A) Vossa Excelência precisa que eu traga de volta os vossos documentos sobre o caso?
- (B) Sempre que Vossa Reverendíssima vem à nossa terra, sois muito bem-vindo.
- (C) Seríeis Vossas Excelências tão dignos de tais honrarias?
- (D) Preciso saber se Vossa Senhoria e seus colaboradores estão de acordo com a decisão.
- (E) Vossa Eminência e vossos adeptos são muito bem recebidos por nós.

---

**MATEMÁTICA E RACIOCÍNIO LÓGICO**


---

**QUESTÃO 11**


---

Para decompor uma herança um escritório de advocacia precisa fazer os cálculos e dividir uma quantia de R\$100.000,00 em partes proporcionais a 4, 7 e 9. Quanto cada parte irá receber em R\$?

- (A) 15.000; 35.000 e 50.000.
- (B) 20.000; 35.000 e 45.000.
- (C) 25.000; 35.000 e 40.000.
- (D) 15.000; 25.000 e 60.000.
- (E) 10.000; 25.000 e 65.000.

**QUESTÃO 12**

A razão entre dois números é 1 para 3. Se o produto entre eles é igual a 75, o maior deles é:

- (A) 5
- (B) 10
- (C) 15
- (D) 25
- (E) 30

**QUESTÃO 13**

Pensando na demanda de final de ano uma empresa que produz panetones resolve contratar 10 funcionários para reforçar a produção, além disso a empresa aumenta o tempo diário de serviço em 2 horas. Sabe-se que a empresa produz 100 unidades por dia com a linha de produção composta por 20 funcionários trabalhando 8 horas por dia. Com as mudanças implantadas a produção diária de unidades será próxima de:

- (A) 167
- (B) 177
- (C) 187
- (D) 197
- (E) 207

**QUESTÃO 14**

Se um produto que vale R\$ 200,00 tem aumentos sucessivos de 5% e 5%, é correto afirmar que:

- (A) O produto passou a valer R\$ 210,00.
- (B) O produto passou a valer R\$ 215,00.
- (C) O produto passou a valer R\$ 220,00.
- (D) O produto passou a valer R\$ 220,50.
- (E) O produto passou a valer R\$ 221,00.

**QUESTÃO 15**

Uma empresa avaliou seus lucros no último semestre de 2024, e os dados apontaram uma média de R\$ 65.000. A tabela abaixo permite visualizar os lucros mensais de alguns meses.

MÊS	LUCRO (R\$)
JUL	45.000
AGO	50.000
SET	55.000
OUT	60.000
NOV	...
DEZ	...

Apesar da crescente nos valores sugerir uma sequência lógica os meses de novembro e dezembro não tiveram essa coerência. Por outro lado sabe-se que os dois últimos meses tiveram o mesmo lucro, aponte a alternativa que representa esse lucro.

- (A) R\$ 65.000
- (B) R\$ 70.000
- (C) R\$ 75.000
- (D) R\$ 85.000
- (E) R\$ 90.000

**QUESTÃO 16**

Pedro irá fazer uma reforma em sua casa e precisará de um empréstimo para custear as despesas. Dentre as propostas pesquisadas por ele, acabou acordando com uma instituição que lhe apresentou a seguinte proposta:

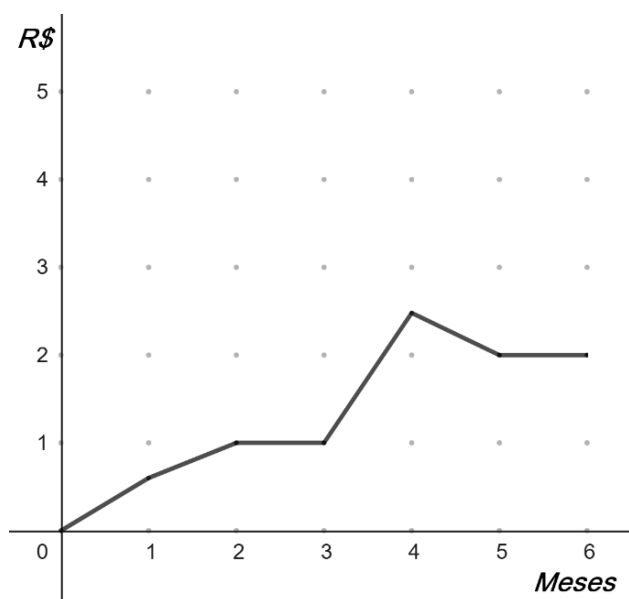
‘Um capital de R\$ 30.000 pago em 24 meses a uma taxa mensal de juros gerando um montante de R\$ 49.440.’

Qual taxa de juros foi aplicada para essa transação?

- (A) 27%
- (B) 2,7%
- (C) 0,27%
- (D) 0,027%
- (E) 0,0027%

**QUESTÃO 17**

Um grupo de investidores analisa o gráfico de vendas de uma empresa com potencial para investimento. O gráfico relaciona a margem de lucro (em milhões) com as vendas do primeiro semestre de determinado ano.



Esta equipe costuma fazer projeções baseadas nas vendas semestrais, contudo acreditam que para uma margem de lucro superior a 10 milhões a empresa é vista como bom empreendimento.

Com base na situação, o grupo de investidores resolveu:

- (A) Investir na empresa, pois superou a margem prevista.
- (B) Não investir na empresa, pois não superou a margem prevista.
- (C) Investir na empresa, pois dobrou a margem prevista.
- (D) Não investir na empresa, pois a margem alcançada foi de apenas 2,4 milhões.
- (E) Não investir na empresa, pois a margem alcançada foi de aproximadamente 6,8 milhões.

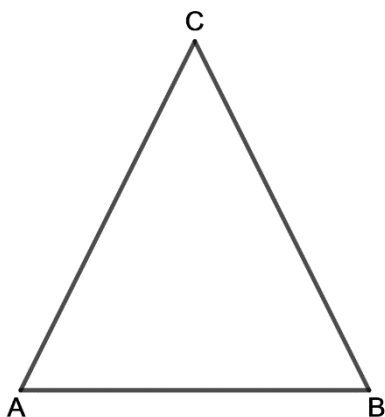
**QUESTÃO 18**

Em relação a representação gráfica de um sistema de equações do 1º grau, se um sistema apresenta duas retas coincidentes em um plano cartesiano podemos classificar esse sistema como:

- (A) Possível e determinado.
- (B) Possível e indeterminado.
- (C) Impossível.
- (D) Exato.
- (E) Incompatível.

**QUESTÃO 19**

As medidas dos lados do triângulo ABC abaixo estão dadas em cm. Sua área vale  $48 \text{ cm}^2$ , o lado AB mede 12 cm e a altura relativa a base equivale a  $\frac{2}{3}$  de AB. Sabendo que o triângulo é isósceles, seu perímetro mede:



- (A) 10 cm
- (B) 12 cm
- (C) 22 cm
- (D) 32 cm
- (E) 40 cm

**QUESTÃO 20**

Considere um cubo com medida de lado 5 cm e uma pirâmide de base quadrangular regular de medida de lado 5 cm. Qual deve ser a altura da pirâmide em m para que os sólidos apresentem o mesmo volume?

- (A) 0,0015 m
- (B) 0,015 m
- (C) 0,15 m
- (D) 1,5 m
- (E) 15 m

**NOÇÕES DE INFORMÁTICA****QUESTÃO 21**

No ambiente Windows, os arquivos são armazenados em diferentes formatos e cada tipo de arquivo está associado a aplicativos específicos que podem abri-los. Compreender essas associações auxilia o servidor a trabalhar de forma mais eficiente com os documentos no seu dia a dia.

Considerando os tipos de arquivos e suas associações com aplicativos no MS-Windows, assinale a alternativa CORRETA.

- (A) Arquivos de texto simples (.txt) são normalmente abertos pelo Bloco de Notas, enquanto arquivos em formato PDF podem ser abertos pelo aplicativo Adobe Reader.
- (B) Todos os tipos de arquivos no Windows são abertos automaticamente pelo Bloco de Notas, independentemente de sua extensão.
- (C) Arquivos com extensão .pdf são automaticamente associados ao Bloco de Notas no Windows, sendo este o aplicativo padrão para esse formato.
- (D) O Windows não permite associar diferentes tipos de arquivos a aplicativos específicos, exigindo que o usuário escolha manualmente o programa a cada abertura.
- (E) Arquivos de texto e arquivos PDF possuem a mesma extensão no Windows e são abertos pelo mesmo aplicativo padrão.

**QUESTÃO 22**

Sem usar o mouse e entre as opções a seguir, qual é a maneira mais eficiente de acessar o Explorador de Arquivos quando já está na área de trabalho do Windows?

- (A) Pressionando a tecla do logotipo do Windows + I.
- (B) Pressionando a tecla do logotipo do Windows + O.
- (C) Pressionando a tecla do logotipo do Windows + E.
- (D) Pressionando a tecla do logotipo do Windows + D.
- (E) Pressionando a tecla do logotipo do Windows + G.

**QUESTÃO 23**

Na elaboração de documentos oficiais no serviço público, a formatação adequada dos parágrafos é importante para garantir a apresentação profissional e a legibilidade dos textos. O Microsoft Word oferece recursos que facilitam a aplicação de recuos e outras formatações de forma rápida e padronizada.

Considerando os procedimentos para recuar a primeira linha de parágrafos no Microsoft Word, assinale a alternativa CORRETA.

(A) Para recuar a primeira linha de um parágrafo já escrito, deve-se posicionar o cursor no início do parágrafo, aplicar o método da tecla Insert, pressionar “Num lock” e, em seguida, pressionar Enter.

(B) Para recuar a primeira linha de um parágrafo, deve-se posicionar o cursor no início do parágrafo e pressionar a tecla Tab, sendo que ao pressionar Enter para iniciar o próximo parágrafo, sua primeira linha será automaticamente recuada.

(C) O recuo da primeira linha de um parágrafo no Word só pode ser aplicado através do menu de formatação, não sendo possível utilizar teclas de atalho para essa função.

(D) A tecla Tab no Word serve exclusivamente para criar espaçamentos entre palavras, não sendo utilizada para recuar parágrafos.

(E) Para aplicar recuo na primeira linha de parágrafos subsequentes, é necessário repetir o processo manualmente em cada parágrafo, não havendo formatação automática.

**QUESTÃO 24**

Para limpar todos os filtros inseridos em uma tabela do Microsoft Excel, qual dos caminhos a seguir deve ser utilizado:

(A) Clicar na guia “Números” e depois clicar em “Limpar”.

(B) Clicar na guia “Gráficos” e depois clicar em “Limpar”.

(C) Clicar na guia “Opções” e depois clicar em “Limpar”.

(D) Clicar na guia “Informações” e depois clicar em “Limpar”.

(E) Clicar na guia “Dados” e depois clicar em “Limpar”.

**QUESTÃO 25**

Considerando os conceitos envolvendo a navegação na internet, assinale a alternativa que apresenta uma afirmação correta:

(A) O Google Chrome é um programa usado para navegação na internet.

(B) Download é o ato de inserir senhas fracas em contas pessoais.

(C) Phishing é um tipo de mensagem ou site legítimo que busca educar o usuário sobre segurança digital.

(D) A URL e o IP têm a mesma configuração de descrição, portanto, são exatamente a mesma coisa.

(E) HTTP é um protocolo mais seguro que HTTPS porque possui menos letras e é mais rápido.

**CONHECIMENTOS ESPECÍFICOS****QUESTÃO 26**

De acordo com os princípios da Administração Pública previstos no art. 37, caput, da Constituição Federal, bem como normas de integridade e conduta ética aplicadas ao serviço público, assinale a alternativa que apresenta um comportamento compatível com os princípios da moralidade e da transparência na gestão pública:

(A) Um gestor público decide não divulgar relatórios de despesas mensais alegando que a lei não o obriga a fornecer informações sem solicitação formal.

(B) Um servidor atende pedido de um amigo para priorizar o processo administrativo dele, justificando que não houve prejuízo a terceiros.

(C) Um órgão público implementa canal de acesso à informação, garantindo publicidade ativa de contratos, despesas e critérios de decisão administrativa.

(D) Um servidor comunica informações internas sigilosas à imprensa porque entende que todo dado público deve ser divulgado sem restrições.

(E) Um gestor mantém em sigilo estudos técnicos que fundamentam uma licitação, afirmando que a divulgação só é necessária após a assinatura do contrato.

**QUESTÃO 27**

O art. 74, inciso I, da Constituição Federal estabelece finalidades do sistema de controle interno mantido pelos Poderes Legislativo, Executivo e Judiciário. Nesse contexto, assinale a alternativa que corresponde exatamente ao que determina um desses dispositivos:

- (A) Fiscalizar exclusivamente a aplicação de recursos provenientes de convênios com entidades privadas.
- (B) Avaliar o cumprimento das metas previstas no plano plurianual, a execução dos programas de governo e dos orçamentos da União.
- (C) Controlar apenas a legalidade dos atos administrativos praticados pelos agentes públicos.
- (D) Verificar somente a regularidade das licitações e contratos celebrados pela Administração Pública.
- (E) Analisar exclusivamente a conformidade contábil das despesas realizadas pelos órgãos governamentais.

**QUESTÃO 28**

A Administração Pública Indireta é composta por entidades criadas para desempenhar funções especializadas de forma descentralizada. Assinale a opção que apresenta somente entidades pertencentes à Administração Indireta:

- (A) Ministérios, secretarias e autarquias
- (B) Empresas públicas, secretarias e tribunais de contas.
- (C) Universidades federais, ministérios e empresas públicas.
- (D) Autarquias, fundações públicas e sociedades de economia mista.
- (E) Empresas públicas, assessorias e secretarias estaduais.

**QUESTÃO 29**

Em conformidade com a Consolidação das Leis do Trabalho (CLT) e normas correlatas aplicáveis ao processo de admissão de empregados, assinale a alternativa que corretamente apresenta uma obrigação do empregador no momento da admissão:

- (A) Realizar o registro do empregado no eSocial, contendo data de admissão, remuneração e função, antes do início das atividades laborais.
- (B) Solicitar ao empregado exame de gravidez como condição para contratação, desde que ele seja mantido em sigilo.
- (C) Exigir experiência prévia mínima de seis meses para qualquer função, conforme determinação do Ministério do Trabalho.
- (D) Condicionar a contratação ao fornecimento do histórico de crédito do candidato, quando a atividade envolver valores financeiros.
- (E) Solicitar que o empregado assine termo renunciando ao direito de férias proporcionais, desde que registrado em contrato.

**QUESTÃO 30**

A Consolidação das Leis do Trabalho (CLT) prevê regras específicas sobre a concessão e o fracionamento das férias. Considerando essas normas, assinale a alternativa que apresenta uma afirmação correta sobre o tema:

- (A) O empregador pode dividir as férias do empregado em até quatro períodos, desde que haja acordo escrito.
- (B) O pagamento das férias pode ser realizado até dois dias após o início do gozo, desde que o empregado concorde expressamente.
- (C) As férias podem ter início em sábados, domingos ou feriados, uma vez que a legislação não veda essa possibilidade.
- (D) O empregado que tiver mais de cinco faltas injustificadas no período aquisitivo perde totalmente o direito às férias.
- (E) O empregador desde que tenha concordância do empregado pode conceder as férias em até três períodos, sendo que um deles não poderá ser inferior a 14 dias corridos e os demais não poderão ser inferiores a cinco dias corridos.

---

**QUESTÃO 31**

---

O Fundo de Garantia do Tempo de Serviço (FGTS) possui regras específicas quanto ao depósito, movimentação e finalidade dos valores vinculados ao trabalhador. Considerando as normas legais que regem o FGTS, assinale a alternativa que apresenta uma informação correta:

- (A) O saque do FGTS por demissão sem justa causa só é permitido se o empregado tiver mais de dois anos de vínculo na mesma empresa.
- (B) O empregador é obrigado a depositar mensalmente o equivalente a oito por cento da remuneração do empregado na conta vinculada do FGTS.
- (C) O trabalhador pode sacar o FGTS a qualquer momento, desde que o saldo tenha mais de mil reais em conta.
- (D) O FGTS incide apenas sobre salário-base, excluindo adicionais e gratificações.
- (E) O depósito do FGTS deve ser realizado pelo empregador até o último dia útil do mês subsequente ao da competência.

---

**QUESTÃO 32**

---

Indique a alternativa correta sobre o tratamento do plano de saúde na folha de pagamento do empregado:

- (A) A participação do empregado no custeio do plano de saúde integra o salário para todos os fins e deve sofrer incidência de INSS e FGTS.
- (B) Quando o empregador assume integralmente o valor do plano de saúde, esse valor deve ser lançado como verba salarial, compondo a base de cálculo das horas extras.
- (C) O plano de saúde fornecido pelo empregador sempre caracteriza aumento salarial indireto, sendo obrigatória sua soma à remuneração mensal do trabalhador.
- (D) O valor descontado do empregado para o plano de saúde deve ser considerado rendimento tributável no cálculo do IRRF.
- (E) A parcela paga pelo empregador a título de plano de saúde, desde que oferecida de forma não discriminatória, não integra o salário e não sofre incidência de INSS ou FGTS.

---

**QUESTÃO 33**

---

O vale-transporte é um benefício de natureza indenizatória destinado a garantir o deslocamento diário do empregado. Considerando a legislação que disciplina sua concessão e custeio, assinale a alternativa correta:

- (A) O empregador pode substituir o vale-transporte por salário em dinheiro, desde que registrado em contrato e com concordância do empregado.
- (B) O desconto máximo permitido na remuneração do empregado para custeio do vale-transporte é de cinco por cento do salário básico, excluindo adicionais.
- (C) O vale-transporte deve ser fornecido mediante declaração do empregado e destina-se exclusivamente ao deslocamento residência-trabalho e trabalho-residência.
- (D) O empregador pode deixar de fornecer o vale-transporte quando o empregado possuir veículo próprio, ainda que queira utilizar transporte coletivo.
- (E) Caso o valor gasto pelo empregado com transporte seja menor que seis por cento de sua remuneração, o empregador deve descontar o percentual máximo previsto em lei.

---

**QUESTÃO 34**

---

A gestão de pessoas envolve um conjunto de práticas voltadas ao desenvolvimento, à organização e ao bem-estar dos colaboradores dentro das instituições, buscando alinhar as diretrizes para desenvolvimento de projetos. Considerando as principais áreas e funções que compõem a gestão de pessoas, assinale a alternativa que **não corresponde** a um foco típico dessa área:

- (A) Planejamento e gerenciamento de pessoas.
- (B) Seleção, ingresso, alocação e movimentação de pessoas.
- (C) Carreira e gestão de desempenho.
- (D) Controle disciplinar e aplicação de sanções como foco principal da gestão de pessoas.
- (E) Bem-estar e qualidade de vida.

**QUESTÃO 35**

Considerando as regras de acesso ao módulo WEB GERAL do eSocial, assinale a alternativa correta:

- (A) Todas as empresas, independentemente do porte, são obrigadas a utilizar exclusivamente Certificado Digital para acessar o módulo WEB GERAL.
- (B) Microempresas e Empresas de Pequeno Porte optantes pelo Simples Nacional, mesmo com apenas um trabalhador ativo, só podem acessar o sistema mediante Certificado Digital.
- (C) O acesso por login gov.br é restrito apenas às empresas com mais de 10 empregados ativos.
- (D) Microempreendedores Individuais e Segurados Especiais podem acessar o módulo utilizando certificado digital ou login gov.br (níveis ouro ou prata), quando precisarem enviar eventos indisponíveis em seus módulos próprios.
- (E) O uso de Código de Acesso é permitido exclusivamente às médias e grandes empresas que não utilizam Certificado Digital.

**QUESTÃO 36**

A Previdência Social integra o sistema de Seguridade Social brasileiro e tem como finalidade oferecer proteção aos trabalhadores e seus dependentes diante de determinados eventos que possam comprometer a capacidade de sustento familiar. Considerando as finalidades previstas na legislação previdenciária, assinale a alternativa que melhor descreve o objetivo fundamental da Previdência Social:

- (A) Oferecer meios de manutenção aos segurados e dependentes em situações como incapacidade, idade avançada, tempo de serviço, desemprego involuntário, encargos familiares, reclusão ou morte do provedor.
- (B) Garantir exclusivamente benefícios relacionados ao tempo de contribuição, sem considerar outras situações de vulnerabilidade, sem considerar a aposentadoria.
- (C) Assegurar aos beneficiários apenas a renda decorrente de acidentes de trabalho, não abrangendo outras causas de incapacidade.
- (D) Atender apenas aos trabalhadores formais com vínculo empregatício, excluindo dependentes e segurados especiais.
- (E) Realizar pagamentos somente após decisão judicial, não havendo previsão legal de concessão administrativa.

**QUESTÃO 37**

A Consolidação das Leis do Trabalho (CLT) estabelece diferentes formas de constituição do contrato de emprego, permitindo que a relação jurídica entre empregado e empregador seja formalizada por diversos meios, a depender da situação concreta e da forma de prestação de serviços. Considerando as regras legais aplicáveis à formação do contrato de trabalho, assinale a alternativa correta:

- (A) O contrato individual de trabalho somente pode ser firmado por escrito e exclusivamente por prazo indeterminado.
- (B) O contrato de trabalho pode ser ajustado de maneira tácita ou expressa, verbalmente ou por escrito, e por prazo determinado, indeterminado ou intermitente.
- (C) A legislação exige que todo contrato de trabalho seja registrado exclusivamente de forma expressa e com reconhecimento de firma.
- (D) O contrato intermitente é permitido apenas quando houver acordo coletivo específico autorizando sua utilização.
- (E) A CLT admite contrato verbal apenas quando se tratar de trabalhador rural.

**QUESTÃO 38**

Assinale a alternativa correta sobre a jornada de trabalho do aprendiz, conforme as regras da Consolidação das Leis do Trabalho (CLT):

- (A) O aprendiz pode ter jornada diária de até oito horas, desde que autorizado pelo empregador e pelo responsável legal.
- (B) A legislação permite a prorrogação da jornada do aprendiz quando houver necessidade de reposição de conteúdo teórico.
- (C) A jornada do aprendiz pode ser compensada mediante acordo individual escrito, desde que não ultrapasse dez horas semanais adicionais.
- (D) A duração do trabalho do aprendiz não pode exceder seis horas diárias, sendo proibidas a prorrogação e a compensação de jornada.
- (E) O aprendiz maior de 18 anos pode realizar horas extras, desde que receba adicional legal.

**QUESTÃO 39**

A Carteira de Trabalho e Previdência Social (CTPS) passou a ser emitida, prioritariamente, em formato digital. Considerando as orientações oficiais sobre o uso da CTPS física e digital, assinale a alternativa correta:

- (A) A CTPS física perdeu totalmente sua validade e pode ser descartada, pois todas as informações, antigas e novas, são automaticamente migradas para a versão digital.
- (B) O trabalhador deve manter a CTPS física guardada, pois ela continua sendo documento válido para comprovar vínculos empregatícios anteriores à versão digital.
- (C) A CTPS digital registra apenas novos contratos de trabalho, sendo proibido o uso da CTPS física para comprovação de vínculos anteriores.
- (D) A CTPS física deve ser substituída por uma nova via digitalizada, entregue pelo empregador no momento da admissão.
- (E) A CTPS digital só pode ser acessada mediante solicitação formal ao Ministério do Trabalho, impossibilitando a consulta pelo aplicativo.

**QUESTÃO 40**

De acordo com o art. 25 da Lei nº 8.213/1991, a concessão de determinadas prestações do Regime Geral de Previdência Social exige o cumprimento de período mínimo de carência. Considerando a regra geral (ressalvadas as exceções do art. 26), quantas contribuições mensais são necessárias para que o segurado tenha direito ao auxílio-doença e à aposentadoria por invalidez:

- (A) 6 contribuições mensais.
- (B) 10 contribuições mensais.
- (C) 12 contribuições mensais.
- (D) 18 contribuições mensais.
- (E) 24 contribuições mensais.

**QUESTÃO 41**

No âmbito do Direito do Trabalho, a caracterização do vínculo empregatício depende da presença simultânea de determinados requisitos previstos na legislação e consolidados pela jurisprudência. Considerando os elementos essenciais da relação de emprego e as condições que diferenciam o empregado de outras formas de prestação de serviços, analise as afirmativas a seguir e assinale a alternativa correta:

- (A) Será considerado empregado quem prestar serviços de natureza não eventual, de forma subordinada e mediante salário.
- (B) Para ser considerado empregado, é necessário que o trabalhador preste serviços eventuais e sem subordinação ao empregador.
- (C) O vínculo de emprego exige que o serviço seja prestado por pessoa física ou jurídica, desde que haja pagamento de salário.
- (D) Somente haverá relação de emprego quando o trabalhador prestar serviços de forma eventual, mas com habitualidade no pagamento.
- (E) A existência de salário e habitualidade dispensa a necessidade de subordinação para caracterizar o vínculo empregatício.

**QUESTÃO 42**

O Ministério do Trabalho e Emprego (MTE) desempenha papel essencial na estrutura governamental brasileira. Considerando suas características e finalidades, assinale a alternativa correta:

- (A) O MTE foi criado na década de 1990, exclusivamente para fiscalizar contratos temporários e terceirizados.
- (B) O MTE é responsável pela implementação de políticas públicas relacionadas ao trabalho e ao emprego, atuando na proteção dos direitos trabalhistas.
- (C) O MTE é um órgão privado que auxilia empresas na gestão interna de recursos humanos.
- (D) A atuação do MTE limita-se ao pagamento de benefícios previdenciários e assistenciais.
- (E) Desde sua criação, o MTE mantém exatamente a mesma estrutura, sem alterações ao longo das décadas.

**QUESTÃO 43**

Segundo a Lei de Responsabilidade Fiscal (LRF), a responsabilidade na gestão fiscal exige o cumprimento de determinados requisitos essenciais pelos entes federativos. Assinale a alternativa correta:

- (A) Constitui requisito essencial da responsabilidade na gestão fiscal a instituição, previsão e efetiva arrecadação de todos os tributos de competência constitucional do ente federativo.
- (B) A responsabilidade fiscal é atendida quando o ente da Federação arrecada apenas os tributos que considerar convenientes, desde que previstos no orçamento anual.
- (C) A gestão fiscal responsável dispensa a instituição de novos tributos, exigindo apenas a arrecadação daqueles já existentes.
- (D) Para fins de responsabilidade fiscal, basta que o ente publique a lista de tributos de sua competência, mesmo que não os arrecade efetivamente.
- (E) A instituição e arrecadação de tributos são facultativas, cabendo ao ente decidir anualmente quais serão aplicadas conforme sua conveniência financeira.

**QUESTÃO 44**

O Programa de Formação do Patrimônio do Servidor Público (PASEP) foi criado para garantir aos servidores a participação na receita de determinadas entidades públicas. Com base em sua instituição e finalidade, assinale a alternativa correta:

- (A) O PASEP foi criado para substituir a contribuição previdenciária dos servidores públicos civis e militares.
- (B) O PASEP foi instituído pela Lei Complementar nº 8/1970, com o objetivo de permitir a participação dos servidores públicos na receita das entidades da administração pública direta e indireta.
- (C) O PASEP é exclusivo da administração federal, não se aplicando a estados e municípios.
- (D) O PASEP destina-se apenas aos servidores públicos contratados temporariamente.
- (E) O PASEP foi instituído para financiar exclusivamente programas de capacitação de servidores públicos.

**QUESTÃO 45**

A Política Nacional de Desenvolvimento de Pessoas (PNDP), instituída no âmbito da administração pública federal, estabelece diretrizes para a capacitação e o aperfeiçoamento contínuo dos servidores. Considerando os objetivos e o público-alvo dessa política, assinale a alternativa correta:

- (A) A PNDP tem como objetivo principal substituir todos os programas de capacitação existentes na esfera federal.
- (B) A PNDP busca exclusivamente capacitar servidores para atuarem em cargos de direção e chefia.
- (C) A PNDP visa promover o desenvolvimento dos servidores públicos nas competências necessárias à excelência na atuação dos órgãos e entidades da administração pública federal direta, autárquica e fundacional.
- (D) A PNDP destina-se à formação de servidores apenas dos órgãos da administração pública federal direta, excluindo autarquias e fundações.
- (E) A PNDP tem por objetivo central regulamentar o processo de recrutamento e seleção de novos servidores públicos.

**QUESTÃO 46**

A Lei de Improbidade Administrativa dispõe sobre a atuação da autoridade pública diante de possíveis irregularidades. Seguindo o dispositivo legal, assinale a alternativa correta:

- (A) A autoridade que tomar conhecimento de indícios de improbidade deve instaurar processo administrativo disciplinar antes de qualquer outra medida.
- (B) Ao identificar indícios de ato de improbidade, a autoridade deve aplicar imediatamente sanções civis e administrativas ao agente público envolvido.
- (C) Diante de indícios de improbidade, a autoridade deve arquivar a notícia de fato até que haja confirmação por órgão de controle interno.
- (D) Se houver indícios de ato de improbidade, a autoridade que conhecer dos fatos deve representar ao Ministério Público competente para as providências cabíveis.
- (E) A autoridade somente deve comunicara Polícia após confirmação definitiva da autoria e materialidade em procedimento administrativo.

**QUESTÃO 47**

O relatório do controle interno, elaborado durante o exame da prestação de contas anual, possui conteúdo mínimo obrigatório. Considerando sua finalidade e estrutura, assinale a alternativa correta:

- (A) O relatório do controle interno deve apenas confirmar a regularidade da execução orçamentária, sendo vedado registrar irregularidades.
- (B) O relatório do controle interno deve limitar-se a apresentar recomendações gerais, dispensando a análise da gestão do exercício.
- (C) O relatório do controle interno deve ser produzido somente quando solicitado pelo Tribunal de Contas, não havendo obrigatoriedade anual.
- (D) O relatório do controle interno deve conter apenas dados financeiros, sendo dispensada a análise de atos de gestão.
- (E) O relatório do controle interno deve certificar a avaliação das contas e da gestão no exercício, registrando resultados, irregularidades encontradas e as medidas corretivas adotadas.

**QUESTÃO 48**

Assinale a alternativa que contém princípios previstos no Art. 5º da Lei nº 14.133/2021 (Lei de Licitações e Contratos Administrativos):

- (A) Os princípios da dispensa de motivação, da flexibilidade decisória e da autonomia total do agente público.
- (B) Os princípios da legalidade, da impessoalidade, da moralidade, da publicidade, da eficiência, do interesse público, da probidade administrativa, da igualdade, do planejamento, da transparência, da eficácia, da segregação de funções e da motivação.
- (C) Os princípios da preferência regional, do sigilo permanente dos atos administrativos e da livre escolha do contratado pela autoridade competente.
- (D) Os princípios da centralização administrativa, da exclusividade contratual e da confidencialidade obrigatória dos editais.
- (E) Os princípios da informalidade, da discricionariedade ilimitada e da inexigibilidade permanente de competitividade.

**QUESTÃO 49**

Conforme os princípios que regem a transparência na administração pública e as diretrizes estabelecidas pela legislação brasileira sobre acesso à informação, os órgãos governamentais possuem determinadas responsabilidades quanto à publicidade de dados sob sua guarda. Nessas condições, assinale a opção que apresenta uma conduta compatível com o dever de transparência ativa da Administração:

- (A) Divulgar informações somente quando houver solicitação formal do cidadão, para evitar exposição excessiva de dados.
- (B) Tornar públicas exclusivamente as informações classificadas como sigilosas, desde que previamente autorizadas pela autoridade superior.
- (C) Promover, sem necessidade de requerimento, a divulgação de informações de interesse coletivo ou geral, em local acessível ao público.
- (D) Fornecer informações apenas mediante pagamento de taxa administrativa, visando ao ressarcimento dos custos operacionais.
- (E) Disponibilizar dados públicos apenas em formato físico, para assegurar sua autenticidade e integridade.

**QUESTÃO 50**

Em relação ao tratamento de dados pessoais para fins de estudos em saúde pública, conforme o Art. 13 da Lei nº 13.709/2018 (Lei Geral de Proteção de Dados), assinale a alternativa correta:

- (A) Os dados pessoais utilizados em estudos e pesquisas em saúde pública devem ser tratados exclusivamente dentro do órgão responsável, em ambiente controlado e seguro.
- (B) Os órgãos de pesquisa podem compartilhar livremente os dados pessoais com instituições privadas, desde que haja termo de confidencialidade firmado pelas partes.
- (C) O acesso às bases de dados pessoais para estudos em saúde pública dispensa a adoção de medidas de segurança, desde que os dados sejam utilizados apenas internamente.
- (D) A lei autoriza a divulgação pública dos dados pessoais utilizados em pesquisas, desde que o titular seja informado previamente.
- (E) A anonimização ou pseudonimização é proibida nesses estudos, pois pode comprometer a integridade científica das pesquisas.

