

# Prefeitura Municipal de Irani

Processo Seletivo – 01/2025

## CADERNO DE PROVA

Organizadora:



### PROFESSOR LEITURA

#### LEIA ATENTAMENTE AS INSTRUÇÕES:

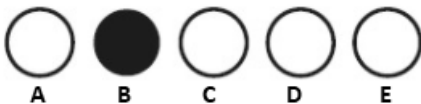
- Durante a realização da prova não será permitido ao candidato, sob pena de exclusão do Processo Seletivo:
  - a) Qualquer espécie de consulta bibliográfica, utilização de livros, manuais ou anotações;
  - b) Comunicação entre candidatos;
  - c) Uso de máquina calculadora;
  - d) Uso de relógio de qualquer tipo;
  - e) Agendas eletrônicas, telefones celulares, smartphones, MP3, notebook, palmtop, tablet, BIP, walkman, gravador ou qualquer outro receptor ou transmissor;
  - f) Uso de óculos escuros, bonés, protetores auriculares e outros acessórios similares;
  - g) Perturbar de qualquer modo a execução dos trabalhos;

- Todas as respostas do Caderno de Prova deverão ser transportadas para o Cartão Resposta;

- Não serão computadas as questões não assinaladas ou que contenham mais de uma resposta, ementa ou rasura;

- O gabarito da letra escolhida deve ser pintado de forma a completar todo o círculo. Exemplo:

**Alternativas**



- Para a realização da Prova Escrita, o candidato deverá utilizar caneta esferográfica de tubo transparente nas cores azul ou preta;
- Não é permitido ao candidato a permanência no local de prova como também de utilizar os banheiros após a realização da prova, na entrega do caderno de provas e gabarito, o candidato deverá retirar-se do local;

- Ao terminar a prova, o candidato entregará ao fiscal o Caderno de Prova e o Cartão Resposta devidamente preenchido e assinado;
- A Prova escrita terá duração 02h30min (duas horas e trinta minutos), incluindo o tempo para preenchimento do cartão resposta. A duração mínima para realização da prova é de 30 (trinta) minutos.
- A Prova será composta por 20 questões de múltipla escolha, sendo cada questão composta de 05 alternativas (a, b, c, d, e), possuindo somente uma alternativa correta;
- Verifique se o Caderno de Provas está completo, sem falhas de impressão e se a quantidade de questões está correta;
- Você deverá transcrever as respostas das questões para o Cartão-Resposta, que será o único documento válido para a correção das provas.
- O preenchimento do Cartão Resposta é de inteira responsabilidade do candidato e não será substituído em caso de erro do candidato.

BOA PROVA!

## Língua Portuguesa

### Questão 01

Leia o trecho retirado do site BBC:

Os 300 bilhões de barris de petróleo de reservas "comprovadas" da Venezuela representam quase um quinto do total mundial. No entanto, esse número autodeclarado é alvo de questionamento de especialistas, que argumentam que ele possa estar inflado.

O vocábulo 'autodeclarado' está grafado corretamente sem hífen, assim como os vocábulos das frases a seguir, EXCETO:

- (A) Ela decidiu usar uma minissaia no evento de verão.
- (B) O discurso antissemita foi duramente criticado pela comunidade.
- (C) O material da nova mochila é superresistente e suporta cargas muito pesadas.
- (D) O aluno participa de atividades extraescolares todos os dias após as aulas.
- (E) A decoração da sala estava em cor de açafrão, trazendo um clima acolhedor.

### Questão 02

"Os cientistas planetários continuam intrigados pela simples existência do planeta mais próximo do nosso Sol. Ele é minúsculo, com 20 vezes menos massa do que a Terra e apenas um pouco maior que a Austrália. Ainda assim, Mercúrio é o segundo planeta mais denso do nosso Sistema Solar, atrás apenas da Terra, devido a um grande núcleo metálico que representa a maior parte de sua massa."

(Acesso: <https://www.bbc.com/portuguese/articles/cvgr5778gg6o>)

Com base nas regras de acentuação, analise as afirmativas a seguir:

I.Os vocábulos 'planetários' e 'existência' recebem acento por uma mesma regra de acentuação.

II.A palavra 'minúsculo' recebe acento segundo a mesma regra que também justifica o acento em 'graúdo' e 'proteína'.

III.O vocábulo 'atrás' é uma oxítone corretamente acentuada. Da mesma forma, são oxítonas acentuadas corretamente os vocábulos 'carijós', 'pontapés' e 'jabutís'.

IV.O vocábulo 'metálico' recebe acento por ser uma palavra proparoxítone. Recebem acento pela mesma regra 'Cleópatra' e 'veículo'.

É correto o que se afirma em:

- (A) I e IV apenas.
- (B) III e IV apenas.
- (C) I, II, III e IV.
- (D) II e III apenas.
- (E) I e III apenas.

## Raciocínio Lógico

### Questão 03

Uma empresa de transportes precisa distribuir 5 rotas distintas entre 3 motoristas: Carlos, Júlia e Renato. Cada rota deve ser feita por apenas um motorista, e todos os motoristas devem receber ao menos uma rota. De quantas maneiras diferentes essa distribuição pode ser feita?

- (A) 240 maneiras.
- (B) 200 maneiras.
- (C) 180 maneiras.
- (D) 210 maneiras.
- (E) 150 maneiras.

### Questão 04

Em uma fazenda, os agricultores anotaram a quantidade de litros de leite produzidos nos primeiros dias de ordenha em uma nova vacaria. A sequência observada foi: 2, 6, 12, 20, 30, 42, 56, ...

Mantendo esse mesmo padrão de crescimento, quantos litros foram produzidos no 25º dia?

- (A) 728 litros.
- (B) 780 litros.
- (C) 702 litros.
- (D) 650 litros.
- (E) 600 litros.

## Informática

### Questão 05

Os recursos de apresentação no PowerPoint permitem criar apresentações profissionais e dinâmicas. Julgue os itens a seguir como Verdadeiro (V) ou Falso (F) sobre os recursos do PowerPoint:

(\_\_ ) A transição de slide é um efeito visual que ocorre quando se avança de um slide para o próximo.

(\_\_ ) A animação de objeto permite que elementos individuais dentro de um slide se movam ou apareçam em sequência.

(\_\_ ) O Slide Mestre é utilizado para aplicar efeitos de movimento a objetos específicos dentro de um slide.

(\_\_ ) O modo de apresentação exibe a apresentação em tela cheia, ocultando a barra de ferramentas do PowerPoint.

Marque a alternativa **CORRETA** que corresponde à sequência de cima para baixo das lacunas acima:

- (A) V, V, F, V.
- (B) F, V, F, V.
- (C) V, V, V, F.
- (D) V, F, F, V.
- (E) V, F, V, V.

## Questão 06

O Microsoft Word oferece diversos recursos para formatação e organização de documentos. Julgue os itens a seguir como Verdadeiro (V) ou Falso (F) sobre os recursos do Word:

( ) Os estilos no Word permitem aplicar uma formatação consistente a títulos, subtítulos e parágrafos em todo o documento.

( ) O cabeçalho e rodapé são utilizados para adicionar informações que se repetem em todas as páginas do documento.

( ) A tabela de conteúdo é criada manualmente, digitando cada título e número de página.

( ) É possível criar um documento com múltiplas colunas de texto usando o recurso de layout de página.

Marque a alternativa **CORRETA** que corresponde à sequência de cima para baixo das lacunas acima:

- (A) V, V, F, V.
- (B) V, V, V, F.
- (C) F, F, V, V.
- (D) F, V, F, V.
- (E) V, F, V, V.

## Conhecimentos Gerais

---

### Questão 07

A análise do nome de um município permite compreender elementos culturais, linguísticos e ambientais associados à sua formação histórica. No caso de Irani/SC, a origem do topônimo revela a presença indígena e a relação simbólica com a natureza local, integrando língua, território e identidade. Considerando o texto apresentado, qual interpretação expressa corretamente a origem e o significado do nome Irani/SC?

- (A) O topônimo resulta da adaptação de um termo de origem portuguesa.
- (B) O nome foi escolhido em referência direta aos colonizadores europeus.
- (C) A designação surgiu a partir de decisão administrativa do governo estadual.
- (D) A denominação foi criada para homenagear líderes militares do conflito regional.
- (E) O nome deriva da língua tupi-guarani e está associado a um elemento natural da região.

### Questão 08

A urbanização contemporânea resulta da intensificação do crescimento populacional, do consumo e da concentração de atividades econômicas nos espaços urbanos. Esse processo pode ampliar o acesso a serviços e oportunidades, mas também gera desafios quando ocorre sem planejamento e gestão adequados. A ausência de controle sobre o uso do solo urbano tende a provocar impactos ambientais, sociais e na saúde

coletiva, exigindo ações integradas entre diferentes setores da sociedade. Com base nesse contexto, analise as assertivas a seguir.

I. A urbanização pode favorecer o desenvolvimento econômico local e a ampliação do acesso a serviços essenciais.

II. A falta de gestão urbana contribui para a degradação ambiental e para o agravamento de problemas sociais nas cidades.

III. O crescimento urbano acelerado está associado, em alguns casos, ao aumento de problemas como criminalidade e adoecimento mental.

IV. A urbanização elimina automaticamente os impactos negativos sobre o ambiente natural e o espaço construído.

Está CORRETO o que se afirma em:

- (A) I, II e III, apenas.
- (B) III e IV, apenas.
- (C) I, II e IV, apenas.
- (D) I e IV, apenas.
- (E) II e III, apenas.

## Conhecimentos Específicos

---

### Questão 09

O professor, ao trabalhar a literatura infantil no contexto sociocultural, atua como mediador entre a obra, a realidade do aluno e os valores culturais que a permeiam. O ensino da literatura, tanto no material didático quanto na prática docente, deve ir além da decodificação, promovendo leitura crítica, fruição estética e diálogo com as experiências dos estudantes.

Com base nesses fundamentos, considera-se que:

- (A) A prática docente eficaz requer alinhamento estrito ao conteúdo programático dos livros didáticos, evitando dispersões interpretativas que comprometam a intencionalidade pedagógica da obra.
- (B) A mediação docente em literatura infantil ganha consistência quando se baseia na fidelidade ao roteiro didático, garantindo linearidade na progressão temática e estabilidade nas interpretações produzidas.
- (C) O ensino da literatura infantil deve priorizar a organização didática do conteúdo, reduzindo a ênfase na experiência estética para preservar a coerência com os objetivos linguísticos do currículo.
- (D) O papel do professor no ensino da literatura se fortalece quando sua atuação valoriza o material didático como principal eixo de seleção textual e orientador da leitura no contexto sociocultural escolar.

- (E) A leitura literária na escola torna-se formativa quando o professor atua como mediador crítico, capaz de problematizar o texto e o contexto, superando os limites impostos pelo suporte didático prescrito.

### Questão 10

O gosto e o prazer estético relacionam-se à experiência sensível e subjetiva do sujeito diante da obra artística ou literária. Essa experiência envolve emoções, percepções e repertórios culturais que influenciam a apreciação do belo.

Portanto, complementa-se essas informações considerando que:

- (A) O prazer estético, embora relevante, deve ser considerado efeito secundário do domínio interpretativo, sendo a leitura literária uma prática voltada prioritariamente à análise discursiva e racional.
- (B) A formação do gosto requer experiências leitoras múltiplas, nas quais o prazer estético resulta de um processo de apropriação simbólica mediada, e não de adesão imediata a valores preestabelecidos.
- (C) O gosto estético é construído por meio da exposição sistemática a obras consagradas, cuja excelência formal permite ao leitor desenvolver critérios universais de apreciação literária com base técnica.
- (D) O gosto do leitor pode ser aperfeiçoado quando submetido a roteiros analíticos objetivos, que orientem sua apreciação estética por meio de parâmetros formais previamente validados pela crítica.
- (E) A leitura prazerosa, quando utilizada como estratégia didática, tende a fragilizar a disciplina da leitura, posto que privilegia a emoção em detrimento da organização conceitual do texto literário.

### Questão 11

No âmbito do ensino de língua e literatura, a afirmação de que "o texto literário não deve ser tratado como pretexto" orienta concepções específicas sobre a articulação entre leitura literária e conhecimentos linguísticos. Considerando esse princípio e as abordagens críticas contemporâneas, pressupõe-se que:

- (A) O texto literário oferece material privilegiado para o ensino da língua por apresentar usos elaborados da norma, o que favorece a internalização de estruturas linguísticas socialmente valorizadas.
- (B) A exploração de recursos linguísticos em textos literários legitima-se quando estes permitem sistematizar regularidades gramaticais, desde que preservada a integridade formal da obra.
- (C) A articulação entre literatura e linguística no ensino exige delimitação rigorosa de objetivos, de modo que a leitura estética anteceda e legitime a abordagem conceitual da língua.

- (D) A análise linguística do texto literário pode ocorrer de forma produtiva ao focalizar escolhas expressivas da linguagem, sem subordinar a obra a finalidades externas ao seu funcionamento estético.

- (E) O tratamento linguístico do texto literário deve priorizar fenômenos recorrentes da língua, assegurando que a interpretação se mantenha compatível com descrições gramaticais estabilizadas.

### Questão 12

Em relação às concepções que fundamentam o ensino da literatura na escola, particularmente no que se refere à formação do leitor literário, avalie criticamente as assertivas abaixo e assinale aquela cuja formulação melhor se articula aos princípios que sustentam uma prática pedagógica comprometida com a complexidade estética, ética e discursiva do texto literário.

- (A) A escola, ao propor a formação do leitor de literatura, deve considerar a estabilidade referencial da linguagem literária como ponto de partida para a exploração das múltiplas interpretações possíveis, garantindo que o texto seja lido à luz de sua função semiótica primária, anterior a qualquer apropriação subjetiva.
- (B) A prática da leitura literária, orientada por intencionalidades pedagógicas, tende a se beneficiar de propostas que valorizem a aproximação do texto ao cotidiano do aluno, o que implica, metodologicamente, a busca por obras cuja temática se alinhe a vivências concretas e rotineiras, favorecendo sua apropriação.
- (C) A leitura literária, no contexto educacional, implica um esforço metodológico voltado à decodificação dos elementos estruturais do texto, sendo esse processo necessário para o desenvolvimento de competências interpretativas passíveis de generalização a outros campos da linguagem.
- (D) O processo de formação do leitor literário, longe de se restringir a uma exposição dirigida à variedade textual, supõe uma abordagem em que a singularidade da experiência estética se relacione com o repertório sociocultural do sujeito, favorecendo leituras plurais e instáveis, mesmo em níveis iniciais de escolarização.
- (E) A constituição do leitor literário, em sua dimensão escolar, requer mediações sistemáticas que promovam o reconhecimento do texto como construção discursiva situada, mas que também o reconduzam a modelos textuais que revelem regularidade composicional e recorrência temática.

### Questão 13

Em relação aos diálogos entre a literatura e outras manifestações artísticas, assinale a alternativa que expressa uma concepção CORRETA e compatível com abordagens intersemióticas e formativas no ensino da leitura.

- (A) A articulação entre literatura e artes visuais é válida desde que subordinada à análise literária, preservando-se a centralidade do texto escrito como objeto autônomo de fruição estética.
- (B) O diálogo entre literatura e outras artes amplia a experiência estética e cognitiva do leitor, ativando sentidos plurais e deslocando fronteiras entre códigos expressivos diversos.
- (C) As aproximações entre literatura e música devem ocorrer com cautela, pois as estruturas formais de cada arte diferem e podem comprometer a fidelidade interpretativa do texto literário.
- (D) A leitura de textos literários pode ser enriquecida por obras de outras artes, desde que estas sejam utilizadas como instrumentos ilustrativos e auxiliares da compreensão do enredo.
- (E) A inter-relação entre artes visuais, cinema e literatura compromete a autonomia do texto escrito, deslocando a atenção do leitor para elementos não verbais de menor densidade reflexiva.

### Questão 14

Considerando os pressupostos teóricos e históricos do ensino de literatura infantil no Brasil, assinale a alternativa que expressa uma compreensão adequada às perspectivas contemporâneas sobre a formação do leitor literário na escola.

- (A) O ensino de literatura infantil, ao preservar o contato dos alunos com narrativas fundadas em valores universais e intemporais, reafirma sua função primordial de transmissão de uma herança cultural homogênea, elemento essencial para o fortalecimento da identidade nacional.
- (B) O percurso histórico da literatura infantil no Brasil evidencia seu uso tradicional como mecanismo didático-moralizante, mas sua permanência no currículo escolar atual se justifica pela eficácia em promover habilidades linguísticas funcionais, como o reconhecimento de estruturas narrativas e o domínio vocabular.
- (C) A centralidade atribuída aos textos clássicos da literatura infantil nas práticas escolares modernas decorre de seu estatuto canônico e da segurança didática que proporcionam, dada sua previsibilidade narrativa e linguagem adaptada ao universo infantil, que os tornam ideais para o letramento inicial.
- (D) A literatura infantil, compreendida em sua dimensão simbólica, estética e discursiva, atua no processo formativo do sujeito leitor quando abordada por meio de práticas pedagógicas que ultrapassam o ensino mecânico de gêneros e valorizam a experiência sensível e interpretativa do texto literário.
- (E) O ensino de literatura infantil orientado por estratégias lúdico-afetivas tem como principal objetivo estimular o prazer pela leitura, devendo, por isso, evitar interpretações críticas, uma vez que estas poderiam distanciar o leitor em formação da fruição estética e emocional proporcionada pelo texto.

### Questão 15

No contexto de uma escola pública de Ensino Fundamental, a equipe pedagógica propõe repensar as práticas de leitura literária com crianças do 1º ao 5º ano. Durante o planejamento, docentes divergiram sobre o papel da literatura infantil nesse ciclo, discutindo desde sua função lúdica até sua contribuição para o desenvolvimento crítico e linguístico dos alunos. Considerando os debates contemporâneos sobre o ensino da literatura infantil nesse segmento, assinale a alternativa CORRETA e coerente com os princípios teóricos que fundamentam uma abordagem formativa e emancipatória da leitura.

- (A) A literatura infantil, ao inserir o aluno em mundos fictícios organizados por estruturas narrativas claras, fortalece o raciocínio lógico e contribui para o desenvolvimento de competências cognitivas formais.
- (B) O ensino da literatura infantil no Ensino Fundamental deve privilegiar obras que abordem situações cotidianas, pois favorecem a identificação imediata do aluno com o conteúdo do texto lido.
- (C) A leitura literária nesse segmento escolar promove formação crítica quando mediada de forma sensível, respeitando a complexidade estética do texto e a escuta ativa das interpretações dos alunos.
- (D) A presença da literatura infantil nas séries iniciais tem valor instrumental, funcionando como recurso auxiliar no processo de alfabetização e aquisição do sistema de escrita alfabética.
- (E) A leitura de literatura infantil é mais eficaz quando acompanhada por atividades lúdicas ou ilustrativas, pois isso reduz a resistência à leitura e aproxima o aluno do conteúdo trabalhado em aula.

### Questão 16

As estratégias de leitura em sala de aula, como a leitura silenciosa, oralizada e dramatizada, ampliam as formas de interação do aluno com o texto. Cada modalidade favorece diferentes processos cognitivos, como a compreensão global, a expressividade e a construção de sentidos. Nesse contexto, é CORRETO afirmar que:

- (A) A leitura oralizada e a dramatizada atendem a funções de animação didática, cabendo à silenciosa a função central de análise textual e interpretação segundo critérios metodológicos rigorosos.
- (B) As diferentes estratégias de leitura devem ser articuladas a objetivos pedagógicos coerentes, atuando como meios de acesso à pluralidade interpretativa e à constituição do sujeito leitor.
- (C) A leitura oral, por demandar fluência e pontuação expressiva, contribui para o refinamento da escuta e legitima a apreensão do texto em sua materialidade sonora e estrutura gramatical normativa.

- (D) A leitura silenciosa favorece o domínio da estrutura do texto, mas seu uso isolado tende a limitar as possibilidades de circulação social da leitura no ambiente escolar e fora dele.
- (E) A dramatização de textos literários favorece a expressão corporal, embora esvazie a dimensão reflexiva da leitura, pois prioriza o desempenho performático sobre a construção do sentido.

### Questão 17

Considerando os fundamentos teóricos que distinguem e inter-relacionam as práticas de análise, interpretação e construção de sentidos em leitura literária, assinale a alternativa que expressa uma concepção CORRETA, crítica e contemporânea de leitura.

- (A) A análise do texto literário favorece o acesso à sua lógica interna, permitindo que a interpretação se limite a identificar os mecanismos discursivos que organizam seu plano estético.
- (B) A produção de sentidos na leitura não resulta de um percurso linear, mas de movimentos interativos entre texto, leitor e contexto, que ativam múltiplas camadas de significação possíveis.
- (C) A leitura de textos literários deve guiar-se por protocolos analíticos consistentes, evitando que a ambiguidade inerente à linguagem comprometa o controle metodológico da interpretação.
- (D) A interpretação de textos literários, por exigir operações mentais elevadas, tende a prescindir da experiência estética, concentrando-se na extração racional de significados predominantes.
- (E) A leitura literária articula dados formais e inferências subjetivas, mas sua inteligibilidade depende da reconstrução objetiva da intenção autoral nas condições de produção histórica do texto.

### Questão 18

Em relação às diferentes apreensões do literário no espaço escolar e às implicações didáticas dessas abordagens, assinale a alternativa que reflete uma compreensão CORRETA e compatível com as concepções críticas contemporâneas sobre o ensino da literatura.

- (A) A apreensão do literário na escola exige estratégias de sistematização de conteúdos que visem a fixação de temas recorrentes, como condição para o aprofundamento da sensibilidade leitora.
- (B) O trabalho com literatura nas práticas escolares deve privilegiar textos cuja linguagem permita o mapeamento de estruturas narrativas, facilitando o desenvolvimento de habilidades textuais.
- (C) A valorização da linguagem conotativa no ensino literário se justifica por seu caráter expressivo, ainda que a instabilidade de sentido possa comprometer sua aplicabilidade didática em sala de aula.

- (D) A leitura literária, quando compreendida como experiência estética, promove uma relação com o texto fundada na suspensão da literalidade, sem, contudo, dispensar a função cognitiva da linguagem.
- (E) O contato com obras literárias favorece a ampliação lexical e o refinamento gramatical do aluno, embora nem sempre atue decisivamente na formação de sua autonomia interpretativa.

### Questão 19

À luz das contribuições teóricas contemporâneas sobre o papel da literatura infantil na formação do sujeito leitor, assinale a alternativa que melhor representa uma concepção crítica, epistêmica e emancipatória da leitura literária no contexto escolar.

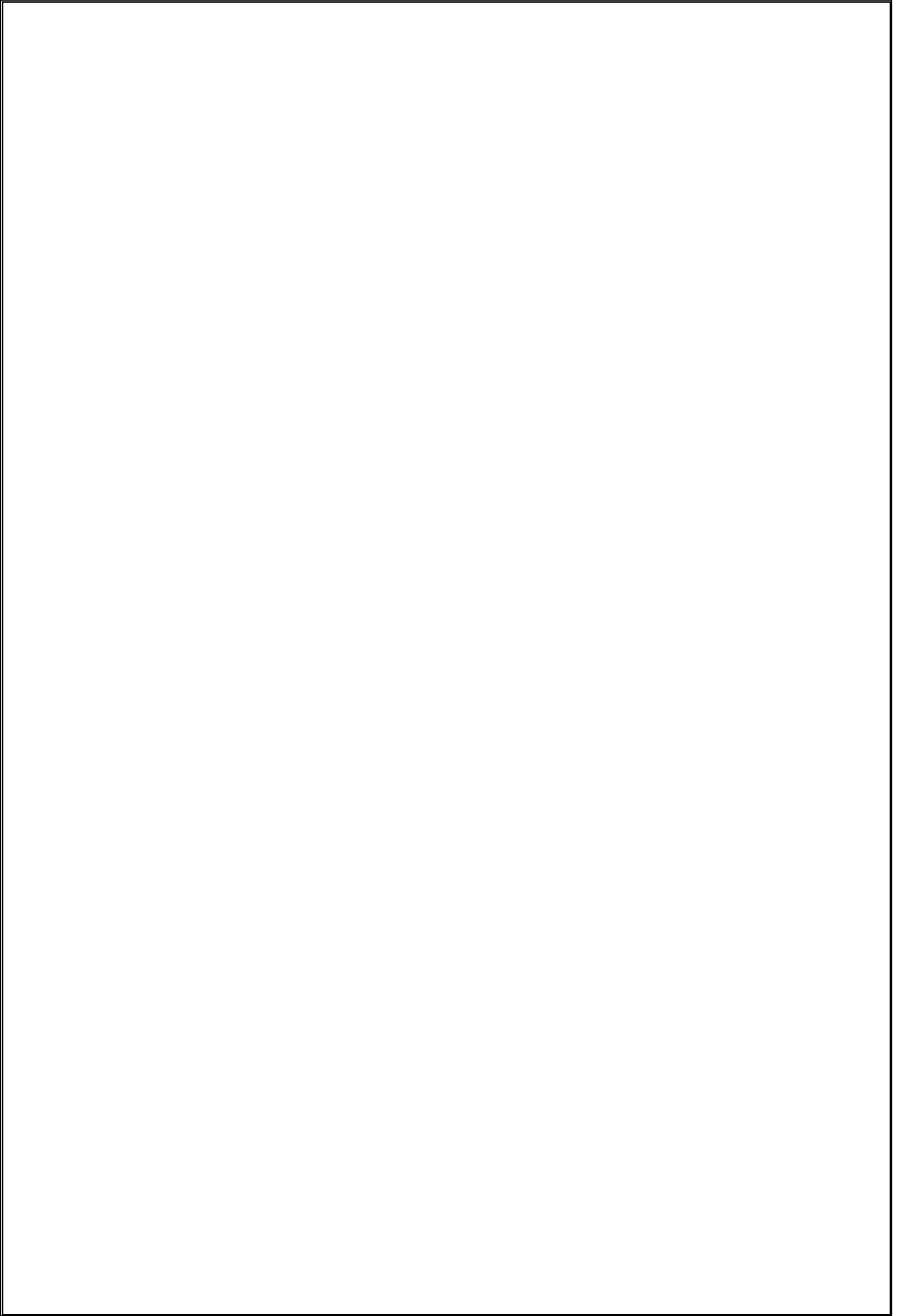
- (A) A construção do leitor de literatura ocorre paralelamente ao domínio de estruturas linguísticas, sendo o prazer estético uma consequência natural da competência interpretativa alcançada com a maturidade escolar.
- (B) A leitura literária, ao tensionar linguagem e imaginação, possibilita ao sujeito deslocar-se de posições receptivas e exercer a interpretação como ato de conhecimento e mediação simbólica com o mundo.
- (C) A literatura infantil, por operar sobre estruturas arquetípicas, reforça a interiorização de esquemas narrativos, auxiliando no domínio formal da linguagem, ainda que sem mobilizar a ação crítica do leitor.
- (D) A presença sistemática da literatura infantil favorece a familiaridade com repertórios culturais legitimados, condicionando a recepção estética a padrões historicamente consolidados no espaço escolar.
- (E) A escolha de textos alinhados ao cotidiano do aluno garante envolvimento e compreensão, convertendo a leitura em instrumento de reconhecimento da realidade concreta e de reforço de vínculos afetivos.

### Questão 20

Durante a organização de uma sequência didática com obras da literatura infantil, uma professora do Ensino Fundamental propôs incluir textos narrativos, líricos e dramáticos. Ao justificar a escolha, ressaltou a importância de tratar a leitura como experiência plural, articulando fruição, análise e interpretação. Considerando os fundamentos teóricos do ensino da leitura literária, assinale a alternativa que adequadamente expressa uma concepção crítica e formativa dessa proposta.

- (A) A fruição textual em sala de aula deve preceder qualquer tentativa de análise, para que o aluno estabeleça primeiro uma relação espontânea com o conteúdo e só depois com a forma.

- (B) A diversidade de gêneros literários contribui para ampliar a competência de leitura, desde que sejam priorizados textos com vocabulário acessível e estrutura narrativa linear e previsível.
- (C) A leitura de textos infantis de diferentes gêneros promove experiências estéticas complexas, nas quais se articulam emoção, reflexão e múltiplas possibilidades de construção de sentidos.
- (D) A diversidade de gêneros pode dificultar a assimilação do conteúdo, devendo-se optar por um modelo narrativo dominante que auxilie a sistematização da leitura e o controle interpretativo.
- (E) A leitura de gêneros distintos favorece o contato com formas variadas de linguagem, mas requer controle metodológico que limite a subjetividade interpretativa às regras do gênero abordado.



RASCUNHO

---

|   |  |    |  |    |  |    |  |
|---|--|----|--|----|--|----|--|
| 1 |  | 6  |  | 11 |  | 16 |  |
| 2 |  | 7  |  | 12 |  | 17 |  |
| 3 |  | 8  |  | 13 |  | 18 |  |
| 4 |  | 9  |  | 14 |  | 19 |  |
| 5 |  | 10 |  | 15 |  | 20 |  |



**BOA PROVA!**