

AVANÇASP



PREFEITURA MUNICIPAL DE
VINHEDO/SP

CONCURSO PÚBLICO
03/2025

DENTISTA CLÍNICO GERAL

Leia atentamente as instruções abaixo

1. PROVA E FOLHA DE RESPOSTAS

• Além deste Caderno de Prova, contendo 50 (cinquenta) questões objetivas, você receberá do Fiscal de Sala:

• 01 (uma) Folha de Respostas destinada às respostas das questões objetivas. Confira se seus dados estão corretos.

2. TEMPO

• 03 (três) horas é o tempo disponível para realização da prova, já incluído o tempo para marcação da Folha de Respostas da prova objetiva;

• **01 (uma) hora** após o início da prova é possível, retirar-se da sala levando o caderno de prova;

3. INFORMAÇÕES GERAIS

• As questões objetivas têm 05 (cinco) alternativas de resposta (A, B, C, D, E) e somente **uma** delas está correta;

• Verifique se seu caderno está completo, sem repetição de questões ou falhas. Caso contrário, informe imediatamente o Fiscal da Sala, para que sejam tomadas as devidas providências;

• Confira seus dados pessoais na Folha de Respostas, especialmente nome, número de inscrição e documento de identidade e leia atentamente as instruções para preenchimento;

• O preenchimento das respostas da prova objetiva é de sua responsabilidade e não será permitida a troca de Folha de Respostas em caso de erro de marcação pelo candidato;

• Marque, na folha de respostas, com caneta de tinta azul ou preta, a letra correspondente à alternativa que você escolheu.

• Reserve tempo suficiente para o preenchimento de suas respostas. Para fins de avaliação, serão levadas em consideração apenas as marcações realizadas na Folha de Respostas da prova objetiva, não sendo permitido anotar informações relativas às respostas em qualquer outro meio que não seja o caderno de prova;

• Ao se retirar, entregue a Folha de Respostas preenchida e assinada ao Fiscal de Sala.

SERÁ ELIMINADO do presente certame o candidato que:

a) for surpreendido, durante as provas, em qualquer tipo de comunicação com outro candidato;

b) portar ou usar, qualquer tipo de aparelho eletrônico (calculadoras, bips/pagers, câmeras fotográficas, filmadoras, telefones celulares, smartphones, tablets, relógios, walkmans, MP3 players, fones de ouvido, agendas eletrônicas, notebooks, palmtops ou qualquer outro tipo de computador portátil, receptores ou gravadores) seja na sala de prova, sanitários, pátios ou qualquer outra dependência do local de prova;

c) se ausentar da sala em que se realizam as provas levando consigo o Caderno de Questões e/ou a Folha de Respostas;

d) se recusar a entregar a Folha de Respostas, quando terminar o tempo estabelecido;

e) não assinar a Lista de Presença e/ou a Folha de Respostas.

CADERNO DE QUESTÕES

PROVA OBJETIVA

LÍNGUA PORTUGUESA**TEXTO**

Leia o texto a seguir para responder às questões de 01 a 03.

Saint-Exupéry e o mundo deserto

Nos confins da Líbia, no centro do deserto, um avião ainda bastante primitivo toca o chão a uma velocidade de 270 quilômetros por hora. Dentro dele, o navegador André Prévot e o piloto Antoine de Saint-Exupéry, que ainda não havia escrito *O Pequeno Príncipe*. Milagrosamente, sobrevivem à queda, mas agora precisam enfrentar a sede e caminhar muito em busca da salvação. Se fossem sozinhos no mundo, desistiriam e esperariam a morte. Mas os gritos que vão dar as pessoas que esperam por eles são motivos para que não cruzem os braços: é preciso continuar.

São quatro dias caminhando, fazendo rastros com os pés para não perder o caminho de volta até o avião, estendendo um pano para tentar conseguir alguma gota de orvalho para beber, delirando com miragens e temendo que os olhos se enchessem de luz (último estágio antes do fim), até finalmente encontrar um beduíno que os livrará de uma morte certa.

Esta é uma das histórias que Saint-Exupéry conta ao longo do comovente *Terra dos Homens*, livro que, mais do que contar algumas das suas experiências como aviador, fala da sua relação com a humanidade. Aos seus olhos, há no mundo agonias maiores do que a de padecer em um deserto. Ali, ele está em contato com o vento, as estrelas, a noite, a areia e o mar, lutando com as forças naturais e tendo preocupações de ser humano. Bem mais amargo ele julgava o sofrimento das pessoas dos trens do subúrbio, pessoas que pensam que são pessoas, mas estão reduzidas ao uso que delas se faz. Sem a consciência do nosso papel no mundo, mesmo o mais obscuro, não somos felizes, não vivemos e tampouco morremos em paz – assim reflete o aviador, feliz na sua profissão de camponês do ar, porque sentia que ela estava ligada ao restante da humanidade.

Afinal, foi o mundo que se fez deserto e nos deu a sede de encontrar companheiros. Um homem a dois passos de nós é como se habitasse nas solidões do Tibete, longe, tão longe que nenhum avião os levaria até lá, nunca. E a alma de uma simples mocinha é melhor protegida pelo silêncio do que os oásis do Saara pela extensão das areias. Saint-Exupéry parece fazer um apelo para que tomemos consciência e procuremos um fim que nos ligue a todos, ao que é essencial ao ser humano e que está além de ideologias, além do raciocínio que nos divide: a verdade é o que simplifica o mundo, e não o que gera o caos. (...)

FENDRICH, Henrique. Saint-Exupéry e o mundo deserto. *Escotilha*. Disponível em <<https://escotilha.com.br/cronicas/henrique-fendrich/saint-exupery-e-o-mundo-deserto/>>.

QUESTÃO 01

Em relação ao texto “Saint-Exupéry e o mundo deserto”, é correto afirmar que o autor:

- (A) mistura a narrativa de um fato com o desenvolvimento de ideias sobre o comportamento humano, sem nenhuma relação entre os dois.
- (B) parte do desenvolvimento de algumas ideias sobre os homens e apresenta, a partir daí, a narrativa de um fato com uma personalidade.
- (C) parte do desenvolvimento de algumas ideias sobre os homens e apresenta, a partir daí, a narrativa de um fato consigo mesmo.
- (D) parte da narrativa de um fato consigo mesmo e desenvolve, a partir dela, algumas ideias sobre os homens.
- (E) parte da narrativa de um fato com uma personalidade e desenvolve, a partir dela, algumas ideias sobre os homens.

QUESTÃO 02

“Se **fossem** sozinhos no mundo, **desistiriam** e **esperariam** a morte.”

A estrutura verbal apresentada pelas formas destacadas no trecho acima indica a ocorrência de:

- (A) um verbo expressando condição e duas ações num futuro irreal, hipotético.
- (B) um verbo expressando condição e duas ações num futuro real, verdadeiro.
- (C) um verbo num passado real, verdadeiro e duas ações num futuro irreal, hipotético.
- (D) um verbo num passado real, verdadeiro e duas ações num futuro também real, certo.
- (E) três ações sequenciadas, em que uma acontece após a outra, de forma certa, real, verdadeira.

QUESTÃO 03

“Aos seus olhos, há no mundo agonias maiores do que a de **padecer** em um deserto.”

A palavra destacada no trecho acima é sinônima de:

- (A) “aliviar”.
- (B) “sofrer”.
- (C) “parecer”.
- (D) “regozijar”.
- (E) “caminhar”.

QUESTÃO 04

Assinale a alternativa cuja expressão destacada está sendo empregada em seu sentido próprio, não se relacionando a uma frase-feita ou clichê em Língua Portuguesa.

- (A) Não adianta você **pregar no deserto**, pois não vou acatar as suas decisões.
- (B) Eu vou **jogar o peixe na água**, pois ele saltou do aquário e precisa sobreviver agora.
- (C) Do jeito que a coisa vai, vou **chutar o pau da barraca** e pedir demissão logo do emprego.
- (D) Ele me disse que **a orelha esquentou** de tanto que falaram dele na reunião de ontem.
- (E) Ele que aguarde a sua vez, pois **a batata está assando** e logo teremos uma surpresa no escritório.

QUESTÃO 05

Assinale a alternativa cujo espaço em branco pode ser preenchido corretamente tanto com “a” quanto com “à”, de acordo com a norma-padrão.

- (A) Tudo que aconteceu na festa foi reportado ___ imprensa local.
- (B) Não devo favores ___ ninguém que reivindica esse direito.
- (C) Devo confessar ___ todas as pessoas amigas que jamais cometeria tal delito.
- (D) De sol ___ sol, os lavradores cuidam da plantação sagrada daquela região.
- (E) Não gostaria que você se referisse ___ nossa conduta da maneira como o fez.

QUESTÃO 06

Assinale a alternativa cujo termo destacado remete ao conteúdo de toda a sentença, e não apenas a uma parte dela.

- (A) Ele estava **inquestionavelmente** certo ao afirmar o que foi dito na reunião.
- (B) **Visivelmente** abalada, ela entrou correndo na sala de jantar.
- (C) **Lamentavelmente**, o nível de pobreza daquela região aumentou muito.
- (D) Por favor, compareça no evento **delicadamente** trajada de branco.
- (E) Eles fizeram todos os exercícios **apressadamente** para depois saírem logo.

QUESTÃO 07

Entre os documentos da redação técnica oficial abaixo, assinale o que fornece uma visão geral com relação à formação e à experiência profissional de alguém que se candidate a um cargo, curso ou outro.

- (A) Carta
- (B) Ofício
- (C) Relatório
- (D) Curriculum vitae
- (E) Exposição de motivos

QUESTÃO 08



BECK, Alexandre. *Tiras de Armandinho*. Disponível em <<https://fotografia.folha.uol.com.br/galerias/27431-tiras-de-armandinho>>.

A palavra “só”, empregada no último quadro da tirinha acima, possui o sentido de:

- (A) restrição.
- (B) exclusão.
- (C) inclusão.
- (D) exceção.
- (E) finalidade.

QUESTÃO 09

“_____ a este documento as portarias de nomeação que foram solicitadas através de e-mail por esse departamento.”

Assinale a alternativa que preenche corretamente a lacuna do enunciado acima.

- (A) Seguem anexo
- (B) Seguem anexos
- (C) Seguem anexas
- (D) Segue anexas
- (E) Segue anexo

QUESTÃO 10

Analise cada enunciado abaixo em relação à concordância estabelecida pelo verbo, assinalando C ou E conforme esteja respectivamente certo ou errado. A seguir, assinale a sequência correta obtida.

- () Coube na minha gaveta todos os meus apetrechos.
- () Chegou para a firma todos os formulários solicitados.
- () Houveram muitas queixas na pesquisa de opinião aplicada ontem.
- () Existem vários aspectos que precisam ser discutidos.

- (A) C – C – E – C
- (B) E – C – C – C
- (C) E – E – C – E
- (D) E – E – E – C
- (E) C – C – C – E

MATEMÁTICA E RACIOCÍNIO LÓGICO

QUESTÃO 11

Você está estudando matemática para concursos públicos e, em meio aos diversos exercícios que estava resolvendo, se deparou com o seguinte problema:

Dado o sistema de equações abaixo, encontre todas as soluções do sistema:

$$\begin{cases} 2x + y = 1 \\ 3x + 4y = 14 \end{cases}$$

Assinale a alternativa que indica o par ordenado que representa a **solução desse sistema de equações**.

- (A) $x = 0,5$ e $y = 0$
- (B) $x = -2$ e $y = 5$
- (C) $x = 2$ e $y = -5$
- (D) $x = 0$ e $y = 1$
- (E) $x = 5$ e $y = -0,25$

QUESTÃO 12

Davi possui uma quantidade N de caixas maior do que 80 e menor do que 90. Se as N caixas fossem agrupadas de 5 em 5 sobriariam duas. Se houvesse duas caixas a mais, elas poderiam ser agrupadas de 7 em 7 sem que sobrasse qualquer caixa.

A soma dos algarismos de N é:

- (A) 10
- (B) 11
- (C) 12
- (D) 13
- (E) 14

QUESTÃO 13

Considere os números inteiros: $A = 20$, $B = 28$ e $C = 36$.

Calcule o mínimo múltiplo comum **MMC** e o máximo divisor comum **MDC** de cada par de números (A, B) , (B, C) e (A, C) . Em seguida, determine o valor da expressão:

$$r = \frac{\text{MMC}(A, B) + \text{MMC}(B, C) + \text{MMC}(A, C)}{\text{MDC}(A, B) + \text{MDC}(B, C) + \text{MDC}(A, C)}$$

$$P = \frac{3}{13} \cdot r$$

Assinale a alternativa correta:

- (A) $P = 11$
- (B) $P = 12$
- (C) $P = 13$
- (D) $P = 14$
- (E) $P = 15$

QUESTÃO 14

Em um hospital trabalham três médicos: Helena, Marcos e Tiago. Considerando que cada médico atende em um setor diferente, Helena atende no setor de Pediatria, Marcos não atende na Pediatria e Tiago não atende na Ortopedia, em qual setor Marcos atende?

Assinale a alternativa correta.

- (A) Pediatria
- (B) Ortopedia
- (C) Cardiologia
- (D) Pediatria ou Ortopedia
- (E) Ortopedia ou Cardiologia

QUESTÃO 15

O médico Dr. Mariano atende 12 pacientes por dia, trabalhando 6 horas diárias em sua clínica. Como irá sair de férias no final do ano, decidiu antecipar sua agenda para atender, nesta mesma semana, mais 60 pacientes correspondentes a uma semana inteira de atendimentos, além dos 12 pacientes que já atende diariamente. Mantendo fixos os 5 dias úteis da semana, quantas horas por dia ele precisará trabalhar para conseguir atender todos os pacientes?

Assinale a alternativa correta.

- (A) 12 horas por dia
- (B) 15 horas por dia
- (C) 18 horas por dia
- (D) 20 horas por dia
- (E) 24 horas por dia

QUESTÃO 16

A Receita Federal enviou uma notificação à contribuinte Raquel para pagar pendências que foram identificadas na sua última declaração de imposto. O valor a pagar representa 16% do valor declarado.

Sabendo que Raquel declarou R\$ 130.000,00 anual, qual será o valor da pendência que Raquel deverá pagar?

Assinale a alternativa correta.

- (A) R\$ 2.080,00
- (B) R\$ 1.092,00
- (C) R\$ 109.200,00
- (D) R\$ 208,00
- (E) R\$ 20.800,00

QUESTÃO 17

Em uma escola, foi realizada uma pesquisa sobre o número de horas semanais dedicadas ao estudo. Sabe-se que:

- O grupo A, com 12 alunos, apresentou média de 6 horas semanais.
- O grupo B, com x alunos, apresentou média de 8 horas semanais.

Considerando todos os alunos juntos (grupos A e B), a média ponderada foi de 7 horas semanais. Qual é o número de alunos do grupo B?

Assinale a alternativa correta.

- (A) 8
- (B) 10
- (C) 12
- (D) 14
- (E) 16

QUESTÃO 18

Considere a sequência numérica abaixo:

1, 3, 5, 7, 9, 11, 13, 15, 17, 19, ...

Essa sequência é formada apenas por números ímpares positivos, dispostos em ordem crescente e seguindo um padrão regular. Qual é o 131º termo dessa sequência?

Assinale a alternativa correta.

- (A) 253
- (B) 255
- (C) 257
- (D) 259
- (E) 261

QUESTÃO 19

A tabela abaixo mostra a quantidade de água consumida pela família Nogueira em diferentes dias da semana. O consumo está registrado em litros (L).

Dia da semana	Consumo de água (L)
Segunda-feira	120 L
Terça-feira	150 L
Quarta-feira	100 L

Considerando que 1 metro cúbico (m³) equivale a 1.000 litros (L), qual foi o consumo de água da família na terça-feira, expresso em metros cúbicos?

Assinale a alternativa correta.

- (A) 0,15 m³
- (B) 1,5 m³
- (C) 15 m³
- (D) 150 m³
- (E) 1500 m³

QUESTÃO 20

Thales aplicou recursos em duas modalidades de investimento oferecidas por uma cooperativa de crédito.

Na aplicação “Gamma”, o valor inicial foi de R\$10.000,00, com taxa mensal de juros simples de 2,5%. Já na aplicação “Delta”, o montante investido foi de R\$15.000,00, com rendimento mensal a juros simples de 2%.

Considerando um período de 5 meses, assinale a **alternativa que indica a diferença absoluta entre os rendimentos obtidos nas aplicações Delta e Gamma.**

- (A) R\$ 250,00
- (B) R\$ 500,00
- (C) R\$ 750,00
- (D) R\$ 1.000,00
- (E) R\$ 1.250,00

NOÇÕES DE INFORMÁTICA

QUESTÃO 21

Os arquivos em sistemas computacionais são utilizados para armazenar diferentes tipos de informações. Sobre os conceitos envolvendo os arquivos do Windows, é correto afirmar que:

- (A) Os arquivos são utilizados apenas para guardar informações de usuários, não podendo conter instruções de programas.
- (B) Os arquivos não podem armazenar elementos multimídia, como fotos ou músicas.
- (C) Os arquivos são coleções de dados que podem incluir informações de usuários, aplicativos, mídia e instruções de execução.
- (D) Os arquivos são criados exclusivamente para armazenar vídeos e imagens.
- (E) Os arquivos não possuem relação com a execução de programas em computadores.

QUESTÃO 22

No Sistema Operacional Windows 11, diversos comandos de teclado podem ser utilizados para facilitar a interação do usuário com o ambiente gráfico. Considerando que o Explorador de Arquivos está aberto na área de trabalho, analise as alternativas a seguir e identifique a ação executada pelo comando Alt+F4.

- (A) Irá fechar a janela ativa.
- (B) Exibirá as senhas na tela de credenciais.
- (C) Selecionará todos os itens da tela.
- (D) Atualizará a janela ativa.
- (E) Ocultará a barra de favoritos.

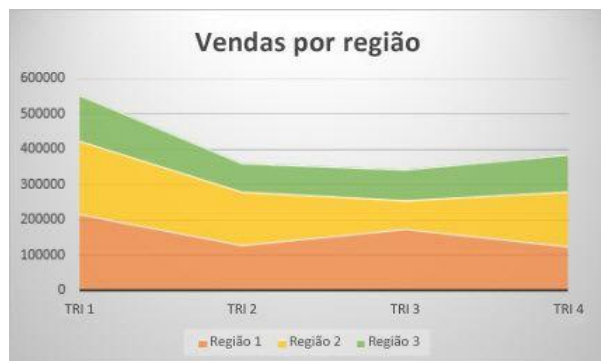
QUESTÃO 23

O Microsoft Word é um programa integrante da categoria de processadores de texto, utilizado para a elaboração de documentos digitais. Assinale a alternativa que apresenta uma afirmação correta sobre o Microsoft Word.

- (A) O Microsoft Word é utilizado exclusivamente para cálculos matemáticos complexos.
- (B) O Microsoft Word não permite a inserção de imagens em documentos.
- (C) O Microsoft Word possibilita a criação e edição de textos, com recursos de formatação e inserção de elementos gráficos.
- (D) O Microsoft Word é um navegador de internet voltado para pesquisas online.
- (E) O Microsoft Word não possui ferramentas para alterar o estilo e o tamanho das fontes.

QUESTÃO 24

O Gráfico a seguir foi elaborado utilizando o Microsoft Excel. Esse tipo de gráfico pode ser usado para plotar mudanças ao longo do tempo e chamar a atenção para o valor total no decorrer de uma tendência. Mostrando a soma dos valores plotados, também mostra a relação de partes com um todo.



Fonte: 1 <https://support.microsoft.com/>

Qual é o tipo do gráfico no Excel descrito e representado pela imagem:

- (A) Gráfico de rosca.
- (B) Gráfico de barras.
- (C) Gráfico pizza.
- (D) Gráfico áreas.
- (E) Gráfico Funil.

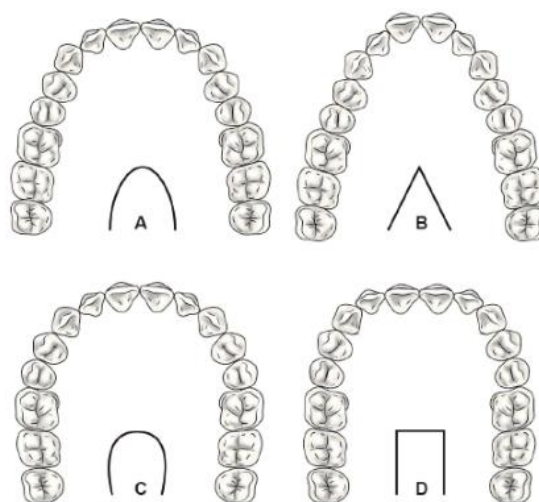
QUESTÃO 25

Como é chamada a área de armazenamento criada pelos navegadores para guardar dados dos sites de internet localmente, evitando que o computador precise fazer consultas constantes à rede para trazer as informações da página:

- (A) Cache.
- (B) Boot.
- (C) Blue.
- (D) Firewall.
- (E) Desktop.

CONHECIMENTOS ESPECÍFICOS

QUESTÃO 26



Fonte: REHER, P. Anatomia Aplicada à Odontologia

A imagem apresenta formas típicas dos arcos dentários permanentes, classificadas de acordo com o contorno observado na arcada.

Com base na imagem, assinale a alternativa que correlaciona corretamente a forma do arco dentário com sua denominação:

- (A) A – triangular; B – parabólica; C – quadrada; D – ovoide.
- (B) A – parabólica; B – triangular; C – ovoide; D – quadrada.
- (C) A – ovoide; B – quadrada; C – parabólica; D – triangular.
- (D) A – quadrada; B – ovoide; C – triangular; D – parabólica.
- (E) A – triangular; B – ovoide; C – quadrada; D – parabólica.

QUESTÃO 27

É um espaço em fenda, afunilado, situado abaixo da base do crânio, entre a maxila, o processo pterigoide do esfenóide e a lâmina perpendicular do palatino. Esse espaço é definido como:

- (A) Bulbo olfatório
- (B) Hipófise
- (C) Nervo trigêmeo
- (D) Tálamo
- (E) Fossa pterigopalatina

QUESTÃO 28

Sobre a morfologia e a constituição dos arcos dentais permanentes, assinale a alternativa correta:

- (A) Os arcos dentais são divididos em quatro segmentos: dois anteriores (incisivos e caninos) e dois posteriores.
- (B) A forma dos arcos dentais permanentes é variável, estando diretamente relacionada com as disposições, que apresentam os três segmentos: o anterior, de canino a canino; e os dois posteriores, de primeiro pré-molar a terceiro molar, bilateralmente.
- (C) O segmento anterior do arco dental permanente é composto exclusivamente pelos incisivos centrais e laterais, terminando antes do início dos caninos.
- (D) Existem quatro segmentos posteriores em cada arco dental, que se estendem do primeiro pré-molar até o segundo molar, excluindo-se os terceiros molares.
- (E) A disposição dos arcos dentais é influenciada apenas pela idade do paciente, não guardando relação com a forma ou o tamanho dos dentes.

QUESTÃO 29

Durante um exame clínico, um cirurgião-dentista observa que não ocorre contato dentário entre os dentes superiores e inferiores na região frontal de um paciente. O paciente apresenta um histórico de hábitos nocivos, como a sucção de chupeta e dedos, além de um padrão de crescimento vertical com dimensões verticais aumentadas.

Assinale a alternativa que corresponde ao tipo de mordida no caso apresentado:

- (A) Mordida cruzada posterior.
- (B) Mordida profunda (sobremordida).
- (C) Mordida aberta.
- (D) Mordida em topo.
- (E) Mordida fechada por atrição.

QUESTÃO 30

As técnicas radiográficas intrabucais são amplamente utilizadas na prática odontológica para o diagnóstico das estruturas dentárias e ósseas.

Com base nas técnicas radiográficas intrabucais, assinale a alternativa correta:

- (A) São técnicas em que o filme é posicionado fora da boca e registram apenas estruturas ósseas amplas.
- (B) Registram exclusivamente as coroas dentárias, sem visualização das raízes ou do osso circunjacente.
- (C) São classificadas em periapical, interproximal (bite-wing) e oclusal, com o filme posicionado no interior da boca.
- (D) Incluem apenas as técnicas panorâmica e cefalométrica como métodos intrabucais.
- (E) São utilizadas somente para avaliação de tecidos moles da cavidade oral.

QUESTÃO 31

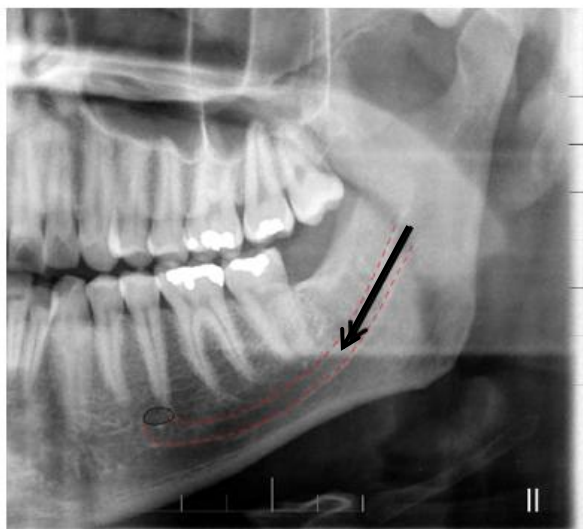
Um paciente apresenta-se ao consultório com uma inflamação purulenta localizada nos tecidos periodontais de proteção. Ao exame clínico, observa-se uma tumefação de consistência flácida, coloração vermelha e textura brilhante na gengiva marginal. O paciente relata dor intensa ao toque e nota-se sensibilidade à percussão nos dentes vizinhos, além de drenagem espontânea via sulco gengival, porém com ausência de perda de inserção periodontal.

Considerando os sinais e sintomas apresentados, o diagnóstico clínico correto é:

- (A) Abscesso gengival.
- (B) Abscesso periapical crônico.
- (C) Cisto radicular.
- (D) Pericoronarite supurada.
- (E) Gengivite ulcerativa necrotizante.

QUESTÃO 32

A radiografia panorâmica é a técnica extrabucal mais solicitada em odontologia. Entre as suas indicações estão a visão ampla do complexo maxilomandibular, a avaliação da relação entre dentes decíduos e permanentes, o posicionamento de terceiros molares inclusos/impactados, o estudo de anomalias dentárias, a extensão de lesões patológicas e alterações metabólicas, além do diagnóstico de fraturas mandibulares e da ATM.



Fonte: Association between Facial Type and Mandibular Canal Morphology – Analysis in Digital Panoramic Radiograph..

Considerando a radiografia panorâmica apresentada, a estrutura anatômica indicada pela seta e pelo tracejado corresponde a:

- (A) Túber da maxila
- (B) Cavidade orbital
- (C) Palato duro
- (D) Canal mandibular
- (E) Septo nasal

QUESTÃO 33

São características clínicas e achados típicos do **abscesso periapical**, EXCETO:

- (A) Cárie ou restauração profunda.
- (B) Vitalidade pulpar.
- (C) Localização apical.
- (D) Dor severa, difusa, intermitente.
- (E) Percussão: dor intensa.

QUESTÃO 34

Consiste em um movimento realizado no lado de trabalho por meio do deslize anterolateral da mandíbula. É importante na reconstrução oclusal no que se refere à altura das cúspides. Quando as cúspides se tocam em tal movimento, devem fazê-lo suavemente.

A definição acima refere-se ao conceito de:

- (A) Lateroprotrusão.
- (B) Laterorretrusão.
- (C) Lado de balanceio.
- (D) Dimensão Vertical de Repouso.
- (E) Oclusão Cêntrica.

QUESTÃO 35

Analise as afirmações abaixo sobre a etiologia e a sintomatologia da Alveolite Seca:

- I. A alveolite seca ocorre em virtude de um distúrbio no reparo após a formação do coágulo e antes da formação do tecido de granulação.
- II. O quadro clínico caracteriza-se por uma inflamação localizada nas paredes alveolares e os sintomas vão desde um desconforto pós-operatório até dor aguda local ou irradiante não responsiva às drogas analgésicas.
- III. Por ser uma complicação de início imediato, os sinais e sintomas clínicos da alveolite seca manifestam-se obrigatoriamente nas primeiras 12 a 24 horas após a exodontia.

Assinale a alternativa correta:

- (A) Apenas os itens I e II são verdadeiros.
- (B) Apenas os itens I e III são verdadeiros.
- (C) Apenas os itens II e III são verdadeiros.
- (D) Todos os itens são verdadeiros.
- (E) Todos os itens são falsos.

QUESTÃO 36

A Endocardite Infecçiosa (EI) é uma condição grave que pode ser desencadeada por bacteremias de origem odontológica em pacientes de risco. O diagnóstico clínico baseia-se na identificação de um conjunto de manifestações sistêmicas.

De acordo com a literatura técnica, quais são os principais sinais e sintomas característicos da Endocardite Infecçiosa?

- (A) Bradicardia, hipertensão arterial, ganho de peso e hálito cetônico.
- (B) Parestesia facial, trismo, linfonodos endurecidos e ausência de sopros.
- (C) Xerostomia, sangramento gengival marginal, macroglossia e ausência de febre.
- (D) Hipotensão severa, sialorreia, mobilidade dentária e tosse seca.
- (E) Sopros cardíacos, petéquias, anemia, febre e taquicardia.

QUESTÃO 37

Sobre a polpa dentária, assinale a alternativa correta:

- (A) A polpa tem como função exclusiva a sustentação mecânica do dente, sem participação na sensibilidade dolorosa.
- (B) A polpa é o tecido responsável pela vitalidade do dente, ou seja, pela irrigação e inervação dos elementos dentais. Dentre as suas funções, podemos destacar a formação e nutrição da dentina.
- (C) A polpa atua apenas na formação do esmalte dentário durante a fase inicial do desenvolvimento do dente.
- (D) A polpa não participa do processo de defesa do dente, sendo a dor um sinal proveniente apenas do periodonto.
- (E) A polpa é um tecido sem função sensorial, responsável apenas pela coloração interna do dente.

QUESTÃO 38

Em relação aos conceitos de cárie recorrente e residual, analise os itens abaixo e assinale a alternativa correta.

I – A cárie recorrente é caracterizada por ser uma lesão de etiologia distinta das cáries primárias, desenvolvendo-se exclusivamente devido a falhas estruturais intrínsecas do material restaurador utilizado.

II – O termo “cáries residuais” implica a presença de tecido desmineralizado que foi mantido na cavidade antes da colocação de uma restauração.

Assinale a alternativa correta:

- (A) A asserção I é uma proposição falsa, e a II é uma proposição verdadeira.
- (B) As asserções I e II são proposições verdadeiras, e a II é um complemento da I.
- (C) A asserção I é uma proposição verdadeira, e a II é uma proposição falsa.
- (D) As asserções I e II são proposições falsas.
- (E) As asserções I e II são proposições verdadeiras, mas a II não é um complemento da I.

QUESTÃO 39

Quais são as duas instâncias colegiadas previstas na Lei nº 8.142/1990 que devem existir em cada esfera de governo?

- (A) O Ministério da Saúde e as Secretarias Estaduais.
- (B) A Conferência de Saúde e o Conselho de Saúde.
- (C) O Poder Legislativo e o Fundo Nacional de Saúde.
- (D) As Assembleias Legislativas e os Conselhos de Medicina.
- (E) Os Sindicatos de Saúde e as Secretarias Municipais.

QUESTÃO 40



Fonte: REHER, P. Anatomia Aplicada à Odontologia

Observe a imagem acima. Trata-se de uma curva que se obtém traçando-se uma linha imaginária que une o vértice da aresta distal da cúspide do canino e as cúspides vestibulares de pré-molares e molares inferiores. Caracteriza-se como uma curva anteroposterior, também conhecida como curva de compensação sagital, cuja manutenção é fundamental nos movimentos anteroposteriores da mandíbula para possibilitar um adequado relacionamento entre os arcos.

A descrição técnica acima refere-se à:

- (A) Curva de Wilson.
- (B) Curva de inclinação frontal.
- (C) Curva de Monson.
- (D) Curva de Bennett.
- (E) Curva de Spee.

QUESTÃO 41

Dentro do contexto do Sistema Único de Saúde (SUS), como se define o conjunto de ações e serviços de saúde articulados em níveis de complexidade crescente, com a finalidade de garantir a integralidade da assistência à saúde?

- (A) Planejamento Estratégico em Saúde.
- (B) Hierarquização da Vigilância Sanitária.
- (C) Rede de Atenção à Saúde.
- (D) Protocolo de Regulação Assistencial.
- (E) Consórcio Intermunicipal de Saúde.

QUESTÃO 42

Sobre o flúor e seu papel na prevenção da cárie dentária, analise os itens a seguir:

I – O flúor é um elemento químico presente na natureza e, quando utilizado em concentrações adequadas, pode estar presente na água potável, em pastas de dente e em produtos odontológicos, contribuindo para a prevenção da cárie dentária.

II – O flúor é considerado dispensável na prevenção da cárie dentária, pois sua ação é irrelevante em populações com consumo frequente de alimentos açucarados.

III – A pasta de dente com fluoreto auxilia na redução da prevalência de cárie dentária, atuando no equilíbrio entre os processos de desmineralização e remineralização dos dentes, causados pelos ácidos produzidos pelas bactérias.

Assinale a alternativa correta:

- (A) Apenas o item I está correto.
- (B) Apenas os itens I e II estão corretos.
- (C) Apenas os itens I e III estão corretos.
- (D) Apenas os itens II e III estão corretos.
- (E) Os itens I, II e III estão corretos.

QUESTÃO 43

A região interdental é aquela que bordejia o ponto de contato entre as faces proximais de dois dentes. Sobre a morfologia e as subdivisões dessa área, assinale a alternativa correta:

- (A) A região interdental é subdividida em sulco, espaço e ameias interdentais.
- (B) A região interdental compreende exclusivamente o ponto de contato, não possuindo subdivisões anatômicas.
- (C) O espaço interdental situa-se apenas na face vestibular, sendo inexistente nas faces proximais.
- (D) As ameias interdentais são subdivisões localizadas na face oclusal, sem relação com o ponto de contato proximal.
- (E) A região interdental é constituída apenas por sulcos, sendo que o espaço e as ameias pertencem à região cervical do dente.

QUESTÃO 44

Sobre a composição e a representação no Conselho Nacional de Saúde, conforme estabelecido na Lei nº 8.142/1990, analise as asserções abaixo:

I – O Conselho Nacional de Secretários de Saúde (Conass) e o Conselho Nacional de Secretários Municipais de Saúde (Conasems) terão representação no Conselho Nacional de Saúde.

II – A representação dos usuários nos Conselhos de Saúde e Conferências não será paritária em relação ao conjunto dos demais segmentos.

Assinale a alternativa correta:

- (A) A asserção I é uma proposição falsa, e a II é uma proposição verdadeira.
- (B) As asserções I e II são proposições verdadeiras, e a II é um complemento da I.
- (C) A asserção I é uma proposição verdadeira, e a II é uma proposição falsa.
- (D) As asserções I e II são proposições falsas.
- (E) As asserções I e II são proposições verdadeiras, mas a II não é um complemento da I.

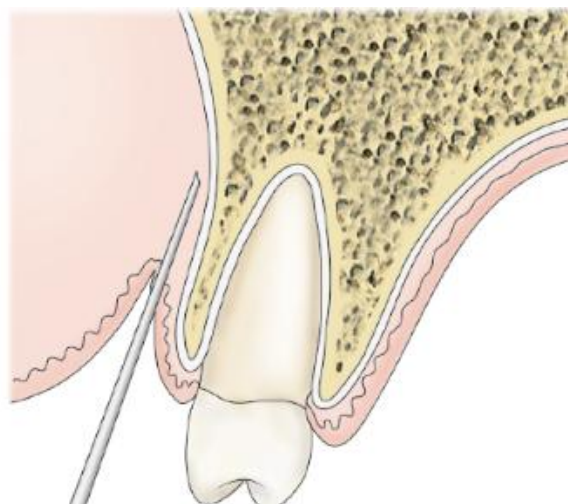
QUESTÃO 45

A técnica radiográfica interproximal avalia a imagem de coroas, porção cervical das raízes e cristas ósseas alveolares dos dentes superiores e inferiores em cada aquisição.

Entre as alternativas abaixo, qual **NÃO** corresponde a uma indicação da técnica radiográfica interproximal?

- (A) Pesquisa de cáries interproximais, oclusais e reincidentes.
- (B) Avaliação da adaptação marginal das restaurações.
- (C) Avaliação periodontal (reabsorção das cristas ósseas alveolares e existência de cálculos interproximais).
- (D) Avaliação do tamanho e da forma da câmara pulpar.
- (E) Avaliação detalhada do ápice radicular e de lesões periapicais extensas.

QUESTÃO 46



Fonte: REHER, P. Anatomia Aplicada à Odontologia

A técnica de anestesia paraperióstica (periapical) é uma das modalidades de anestesia local utilizadas na prática odontológica.

Considerando a indicação da técnica de anestesia paraperióstica (periapical), assinale a alternativa que apresenta os grupos dentários em que esta técnica é recomendada:

- (A) Apenas para molares superiores e dentes inferiores posteriores.
- (B) Exclusivamente para bloqueio do nervo alveolar inferior em molares.
- (C) Dentes superiores anteriores aos pré-molares e para os dentes inferiores anteriores.
- (D) Apenas dentes decíduos posteriores e molares permanentes superiores.
- (E) Somente para dentes que apresentam lesões periapicais extensas.

QUESTÃO 47

No tratamento da Gengivite Necrosante (GN), a **primeira sessão** terapêutica envolve medidas clínicas e orientações específicas ao paciente.

Com base no manejo inicial da GN, assinale a alternativa correta:

- (A) Remoção da pseudomembrana com gaze embebida em peróxido de hidrogênio, raspagem para remoção de placa e cálculo, preferência pelo uso de ultrassom e orientação para bochechos com clorexidina 0,12% duas vezes ao dia.
- (B) Exodontia imediata dos dentes acometidos, seguida de antibioticoterapia sistêmica e suspensão da higiene oral até regressão das lesões.
- (C) Prescrição de antibióticos e analgésicos, raspagem e alisamento radicular (RAR) e Remoção de fatores iatrogênicos.
- (D) Cirurgia periodontal imediata associada à suspensão temporária do uso de agentes químicos bucais.
- (E) Orientação para intensificar o consumo de alimentos ácidos e estimular o uso de enxaguatórios alcoólicos para controle da infecção.

QUESTÃO 48

Analise as afirmações abaixo sobre a avulsão dentária e suas possíveis complicações pós-traumáticas:

I. A avulsão dentária é classificada como um dos tipos mais graves de traumatismo dentoalveolar, sendo definida pelo deslocamento completo do elemento dentário para fora do seu alvéolo.

II. Devido ao dano severo nos tecidos pulpare e periodontais após o trauma, podem ocorrer complicações como a necrose pulpar e a obliteração do canal radicular.

III. Complicações como anquilose e reabsorção radicular são consideradas raras em casos de avulsão, uma vez que o ligamento periodontal tende a se regenerar imediatamente após o replante, independentemente do tempo extra-alveolar.

Assinale a alternativa que apresenta o julgamento correto dos itens acima:

- (A) Todos os itens são verdadeiros.
- (B) Apenas os itens I e III são verdadeiros.
- (C) Apenas os itens II e III são verdadeiros.
- (D) Apenas os itens I e II são verdadeiros.
- (E) Apenas o item I é verdadeiro.

QUESTÃO 49

O cimento de ionômero de vidro é amplamente utilizado na prática odontológica em razão de suas propriedades físicas e biológicas.

Com base em suas propriedades e vantagens, assinale a alternativa correta:

- (A) O cimento de ionômero de vidro apresenta baixa adesividade aos tecidos dentinários e coeficiente de expansão térmica superior ao da dentina.
- (B) O cimento de ionômero de vidro possui baixa biocompatibilidade e é indicado apenas como material provisório.
- (C) O cimento de ionômero de vidro não libera flúor e apresenta comportamento térmico semelhante ao esmalte dental.
- (D) O cimento de ionômero de vidro apresenta ótima adesividade aos tecidos dentinários e boa biocompatibilidade. O seu coeficiente de expansão térmica e sua resiliência são semelhantes aos da dentina, e a liberação do flúor concede uma propriedade anticariogênica.
- (E) O cimento de ionômero de vidro apresenta alta condutividade térmica e ausência de efeito anticariogênico.

QUESTÃO 50

Considere as disposições da Lei Federal nº 8.080/1990 sobre o direito à saúde e a organização do sistema, e analise as proposições abaixo:

I – A saúde é um dever fundamental do ser humano, devendo o município prover as condições dispensáveis ao seu pleno exercício.

II – O conjunto de ações e serviços de saúde, prestados por órgãos e instituições públicas federais, estaduais e municipais, da Administração direta e indireta e das fundações mantidas pelo Poder Público, constitui o Sistema Único de Saúde (SUS).

III – A iniciativa privada poderá participar do Sistema Único de Saúde (SUS), em caráter complementar.

Assinale a alternativa que apresenta o julgamento correto dos itens acima:

- (A) Todos os itens são verdadeiros.
- (B) Apenas os itens I e III são verdadeiros.
- (C) Apenas os itens II e III são verdadeiros.
- (D) Apenas os itens I e II são verdadeiros.
- (E) Apenas o item I é verdadeiro.

