

- Nas questões a seguir, marque, para cada uma, a única opção correta, de acordo com o respectivo comando. Para as devidas marcações, use a **Folha de Respostas**, único documento válido para a correção das suas respostas.
- Em seu caderno de provas, caso haja questão(ões) que avalie(m) **conhecimentos de informática** e(ou) **tecnologia da informação**, a menos que seja explicitamente informado o contrário, considere que todos os programas mencionados estão em configuração-padrão e que não há restrições de proteção, de funcionamento e de uso em relação aos programas, arquivos, diretórios, recursos e equipamentos mencionados.
- Eventuais espaços livres — identificados ou não pela expressão “**Espaço livre**” — que constarem deste caderno de provas poderão ser utilizados para rascunho.

PROVAS OBJETIVAS -- CONHECIMENTOS GERAIS --

LÍNGUA PORTUGUESA

Texto CG1A1-I

Em 5 de junho, comemora-se o Dia Mundial do Meio Ambiente. Por isso, destaca-se, neste texto, a importância da água para a economia brasileira. Segundo o terceiro número das **Contas econômicas ambientais da água: Brasil 2018-2020**, lançado, em 2023, pelo IBGE em parceria com a Agência Nacional de Águas e Saneamento Básico, foram retirados, em 2020, do meio ambiente brasileiro 4,1 milhões de hectômetros cúbicos (hm³) de água para integrar o sistema econômico do país. A atividade de eletricidade e gás foi a que mais captou água (85,1%), mas não a consumiu, pois apenas a utilizou para movimentar turbinas geradoras de energia elétrica e a devolveu à natureza. As atividades de coleta de águas pluviais tampouco consomem a água que captam.

Excluídas essas duas atividades, chega-se às que consomem a água captada (14% do total). As principais atividades econômicas que consomem a água que captam são a agricultura, a pecuária, a produção florestal, a pesca e a aquicultura (95,2%); e a captação, o tratamento e a distribuição de água (3,5%). Os volumes consumidos são, de uma forma ou de outra, devolvidos à natureza, mas muitas vezes são modificados que seu reúso depende de grandes esforços de recuperação.

No caso das atividades da agricultura, pecuária, produção florestal, pesca e aquicultura, 92,4% do volume retirado em 2020 originou-se da água armazenada no solo, usada principalmente para a agricultura não irrigada. Essa atividade também retirou a maior parte das águas superficiais e subterrâneas, pois respondeu por 58,2% dos 71,2 mil hm³ diretamente captados naquele ano, seguida pelas de captação, tratamento e distribuição de água (27,9%) e pelas indústrias de transformação e construção (8,4%).

Pesquisa FAPESP, n.º 340, ano 25, jun./2024, p. 37 (com adaptações).

Questão 1

Da leitura do texto CG1A1-I infere-se que

- Ⓐ os procedimentos de recuperação voltados para o reúso da água são onerosos e, portanto, indesejáveis.
- Ⓑ o uso da água pelos diferentes setores da economia brasileira varia de acordo com a capacidade de captação dos recursos hídricos.
- Ⓒ as atividades que mais consomem as águas que captam devolvem os volumes à natureza praticamente sem condições de uso.
- Ⓓ as águas pluviais coletadas são distribuídas de acordo com a demanda.
- Ⓔ as indústrias de transformação e construção superam as atividades de captação, tratamento e distribuição de água no que se refere à retirada direta das águas superficiais e subterrâneas.

Questão 2

Julgue os seguintes itens, que se referem a aspectos gramaticais do seguinte trecho do texto CG1A1-I: “Em 5 de junho, comemora-se o Dia Mundial do Meio Ambiente. Por isso, destaca-se, neste texto, a importância da água para a economia brasileira.” (primeiro e segundo períodos do primeiro parágrafo).

- I O pronome “se” tem a mesma função gramatical em suas duas ocorrências no trecho.
- II No primeiro período, a vírgula separa o sujeito do predicado.
- III No segundo período, o verbo da oração estabelece concordância com o termo “importância”.

Assinale a opção correta.

- Ⓐ Apenas o item I está certo.
- Ⓑ Apenas o item II está certo.
- Ⓒ Apenas os itens I e III estão certos.
- Ⓓ Apenas os itens II e III estão certos.
- Ⓔ Todos os itens estão certos.

Questão 3

Julgue os itens a seguir, no que se refere à ortografia oficial e ao emprego do sinal indicativo de crase no texto CG1A1-I.

- I Os vocábulos “agência”, “indústria” e “subterrânea” são acentuados graficamente de acordo com regras distintas de acentuação gráfica.
- II No trecho “devolvidos à natureza” (último período do segundo parágrafo), o emprego do acento indicativo de crase é facultativo.
- III De acordo com a ortografia oficial vigente, o vocábulo “aquicultura” pode ser grafado também com trema — **aqüicultura**.
- IV O numeral “14” pode ser corretamente grafado de duas formas: **quatorze** e **catorze**.

Assinale a opção correta.

- Ⓐ Apenas o item I está certo.
- Ⓑ Apenas o item III está certo.
- Ⓒ Apenas o item IV está certo.
- Ⓓ Apenas os itens II e IV estão certos.
- Ⓔ Apenas os itens I, II e III estão certos.

Questão 4

Em cada uma das opções a seguir, é apresentada uma proposta de reescrita do penúltimo período do primeiro parágrafo do texto CG1A1-I. Assinale a opção em que a proposta de reescrita é gramaticalmente correta e coerente com as ideias do texto.

- Ⓐ A atividade de eletricidade e gás foi a que mais captou água (85,1%), embora não a tenha consumido, pois apenas a utilizou para movimentar turbinas geradoras de energia elétrica, tendo-a devolvido à natureza.
- Ⓑ A atividade de eletricidade e gás foram as que mais captaram água (85,1%), mas não a consumiram, pois a utilizaram apenas para movimentar turbinas geradoras de energia elétrica e a devolveram à natureza.
- Ⓒ A atividade de eletricidade e gás, a que mais captou água (85,1%), apesar de não ter consumido-a, apenas utilizou-a para movimentar turbinas geradoras de energia elétrica, devolvendo-a para a natureza.
- Ⓓ Foi a atividade de eletricidade e gás quem mais captou água (85,1%), mas não a consumiu, pois apenas a utilizou para movimentar turbinas geradoras de energia elétrica e a devolveu à natureza.
- Ⓔ A atividade de eletricidade e gás foi a que mais captou água (85,1%), conquanto não a consumiu, pois apenas a utilizou para movimentar turbinas geradoras de energia elétrica, devolvendo-a à natureza.

Questão 5

Estariam preservadas a correção gramatical e a coerência do texto CG1A1-I caso fosse inserida uma vírgula imediatamente após o termo

- Ⓐ “modificados” (último período do segundo parágrafo).
- Ⓑ “econômicas” (segundo período do segundo parágrafo).
- Ⓒ “2020” (primeiro período do terceiro parágrafo).
- Ⓓ “tampouco” (último período do primeiro parágrafo).
- Ⓔ “vezes” (último período do segundo parágrafo).

Texto CG1A1-II

No admirável mundo novo da inteligência artificial (IA), o ano de 2025 representou um salto — os robôs movidos a algoritmos, que já faziam parte do cotidiano das relações profissionais, invadiram, sem pompa nem circunstância, recantos íntimos, em meio ao intenso e inescapável debate ético. “O risco é criar uma intimidade sem reciprocidade, em que parece haver relação humana, mas não há”, dizem os psicólogos. A IA trabalha com uma proximidade confortável e sem consequências, mas carrega o risco de afastar usuários das complexidades dos relacionamentos reais. O estrondoso debate que atravessou o ano deixa uma questão central: o que perdemos ao delegar a vida aos algoritmos? No caso das consultas médicas, um argumento a favor da IA tem sido o acesso aos profissionais. “Talvez o melhor médico do mundo seja muito melhor do que o ChatGPT. Mas, se não há alternativa, se não é possível pagar por um médico, especialmente em regiões mais pobres, será muito melhor do que nada”. É um ponto, mas não há dúvida: a IA precisa ser levada ao divã.

Lígia Morais. A IA no divã. In: Veja, 24/12/2025, p. 49 (com adaptações).

Questão 6

Da leitura do texto CG1A1-II conclui-se que

- Ⓐ a IA recorre aos algoritmos a fim de simplificar as relações sociais.
- Ⓑ a IA é a melhor solução para a escassez de profissionais na atualidade.
- Ⓒ a IA estabelece relação sem reciprocidade com o usuário.
- Ⓓ a procura da IA é uma ameaça à reputação dos profissionais da saúde.
- Ⓔ a IA está ultrapassada quando comparada aos profissionais que atuam presencialmente.

Questão 7

Em relação às ideias e às características do texto CG1A1-II, julgue os itens a seguir.

- I Conforme o texto, a IA tem ajudado a população que reside em regiões mais pobres a conseguir atendimento por profissionais de saúde.
- II Das características discursivas do texto é correto concluir que ele se enquadra na tipologia dissertativa.
- III É possível inferir do texto que a IA foi usada como ferramenta profissional no ano de 2025.

Assinale a opção correta.

- Ⓐ Apenas o item I está certo.
- Ⓑ Apenas o item II está certo.
- Ⓒ Apenas os itens I e III estão certos.
- Ⓓ Apenas os itens II e III estão certos.
- Ⓔ Todos os itens estão certos.

Questão 8

Assinale a opção correta em relação ao seguinte trecho do texto CG1A1-II: ‘Talvez o melhor médico do mundo seja muito melhor do que o ChatGPT. Mas, se não há alternativa, se não é possível pagar por um médico, especialmente em regiões mais pobres, será muito melhor do que nada’.

- Ⓐ O vocábulo ‘nada’, na oração em que ocorre, é comparado à ideia de ‘pagar por um médico’.
- Ⓑ O sujeito referencial da oração ‘será muito melhor do que nada’ é ‘o melhor médico do mundo’.
- Ⓒ O vocábulo ‘melhor’, em sua segunda ocorrência, veicula uma ideia de comparação entre os termos ‘o melhor médico do mundo’ e ‘o ChatGPT’.
- Ⓓ O segundo período do trecho representa uma justificativa para a ideia expressa no primeiro período.
- Ⓔ O primeiro período do trecho estabelece uma noção de condição em relação ao segundo.

Questão 9

No quarto período do texto CG1A1-II, a expressão “ao delegar a vida aos algoritmos” poderia ser substituída, preservados os sentidos do texto e a correção gramatical, por

- Ⓐ quando é delegado aos algoritmos a vida.
- Ⓑ quando são delegados à vida os algoritmos.
- Ⓒ quando os algoritmos delegam a vida.
- Ⓓ quando delegamos a vida aos algoritmos.
- Ⓔ quando se delegam aos algoritmos a vida.

Questão 10

Assinale a opção correta acerca de aspectos linguísticos pertinentes ao seguinte trecho do texto CG1A1-II: “A IA trabalha com uma proximidade confortável e sem consequências, mas carrega o risco de afastar usuários das complexidades dos relacionamentos reais”.

- Ⓐ O vocábulo “confortável” exprime uma circunstância adverbial de modo no predicado verbal.
- Ⓑ As formas verbais “trabalha” e “carrega” descrevem eventos pretéritos.
- Ⓒ Os vocábulos “com” e “sem” introduzem segmentos que funcionam sintaticamente como complementos da forma verbal “trabalha”.
- Ⓓ O segmento “das complexidades” funciona como complemento nominal de “usuários”.
- Ⓔ O vocábulo “usuários” funciona sintaticamente como complemento da forma verbal “afastar”.

DIREITO ADMINISTRATIVO**Questão 11**

Em relação à organização administrativa, assinale a opção correta.

- Ⓐ Os ministérios, as secretarias, as autarquias e as fundações públicas compõem a administração pública direta, ao passo que as empresas públicas e as sociedades de economia mista compõem a administração pública indireta.
- Ⓑ As empresas públicas são criadas após autorização legislativa e têm personalidade jurídica de direito privado.
- Ⓒ As empresas públicas e as sociedades de economia mista devem ter capital social inteiramente público, visto que se submetem aos princípios da administração pública.
- Ⓓ A criação de ministério ou secretaria representa ato de descentralização administrativa, uma vez que estabelece competências próprias para o novo órgão.
- Ⓔ As autarquias são pessoas jurídicas de direito público criadas pelo Poder Executivo após autorização legislativa.

Questão 12

No que concerne aos agentes públicos, assinale a opção correta.

- Ⓐ Somente são considerados agentes políticos aqueles que gozem de mandato obtido por intermédio de eleição popular.
- Ⓑ A vedação de acumulação de cargos públicos prevista na Constituição Federal de 1988 não se estende a empregos em empresas públicas e sociedades de economia mista.
- Ⓒ As funções de confiança devem ser exercidas exclusivamente por servidores ocupantes de cargo efetivo.
- Ⓓ O servidor investido no mandato de prefeito poderá continuar a exercer cargo efetivo, emprego ou função, devendo, entretanto, optar por apenas uma das remunerações.
- Ⓔ Incorporam-se à remuneração do cargo efetivo, após o seu exercício pelo prazo mínimo de dez anos, as vantagens vinculadas ao exercício de função de confiança ou de cargo em comissão.

Questão 13

Assinale a opção em que é corretamente apresentada a modalidade de licitação adequada para a contratação de obras, serviços e compras em que a administração pública realiza conversas com licitantes previamente selecionados mediante critérios objetivos, com o intuito de desenvolver uma ou mais alternativas capazes de atender às suas necessidades, devendo os licitantes apresentar proposta final após o encerramento das conversas.

- Ⓐ diálogo competitivo
- Ⓑ pregão
- Ⓒ concurso
- Ⓓ leilão
- Ⓔ concorrência

Questão 14

Acerca das competências do tribunal de contas, assinale a opção correta.

- Ⓐ O Tribunal de Contas da União deve julgar anualmente, com base em relatório elaborado em até sessenta dias a contar de seu recebimento, as contas prestadas pelo presidente da República.
- Ⓑ A competência do tribunal de contas para fiscalizar a aplicação de recursos repassados a particulares pela unidade da Federação mediante convênio, acordo, ajuste ou outros instrumentos congêneres não alcança as hipóteses em que esse repasse de recursos é realizado entre entes públicos.
- Ⓒ Compete ao tribunal de contas aplicar aos responsáveis, em caso de ilegalidade de despesa ou irregularidade de contas, as sanções previstas em lei, além de propor ação de improbidade administrativa.
- Ⓓ O tribunal de contas pode sustar contrato no qual se tenha verificado ilegalidade quando não atendido o prazo determinado para as providências necessárias, informando a decisão à respectiva casa do Poder Legislativo.
- Ⓔ Compete ao tribunal de contas apreciar, para fins de registro, a legalidade dos atos de admissão de pessoal, a qualquer título, na administração direta e indireta, incluídas as fundações instituídas e mantidas pelo poder público, excetuadas as nomeações para cargo de provimento em comissão.

Questão 15

No que diz respeito à responsabilidade civil do Estado no direito brasileiro, assinale a opção correta.

- Ⓐ Não há possibilidade de responsabilidade civil do Estado por omissão.
- Ⓑ Segundo a teoria do dano imediato, a responsabilidade civil se estabelece em relação aos efeitos diretos e imediatos causados pela conduta do agente para atribuição de responsabilidade objetiva do Estado.
- Ⓒ No direito brasileiro, adota-se a teoria da culpa integral como fundamento para a caracterização da responsabilidade civil do Estado.
- Ⓓ A culpa concorrente da vítima é causa excludente de responsabilidade civil do Estado.
- Ⓔ É prescindível a análise da culpa da vítima para a demonstração da responsabilidade civil do Estado, haja vista que esta é objetiva, ou seja, independente de dolo ou culpa.

Questão 16

Assinale a opção correta em relação à proteção de dados e ao acesso à informação.

- Ⓐ O uso compartilhado de dados pessoais de pessoa jurídica de direito público a pessoa jurídica de direito privado deve, em todos os casos, ser informado à autoridade nacional e depende sempre de consentimento do titular.
- Ⓑ Sem prejuízo da segurança e da proteção das informações e do cumprimento da legislação aplicável, o órgão ou a entidade poderá oferecer meios para que o próprio requerente possa pesquisar a informação de que necessitar.
- Ⓒ Deverão ser objeto de restrição de acesso informações ou documentos que versem sobre condutas que impliquem violação dos direitos humanos praticada por agentes públicos ou a mando de autoridades públicas.
- Ⓓ Há necessidade de consentimento do titular para o tratamento de seus dados pessoais, independentemente de eles terem sido tornados manifestamente públicos pelo titular.
- Ⓔ No que concerne ao tratamento de dados pessoais, os serviços notariais e de registro exercidos em caráter privado por delegação do poder público devem obedecer às mesmas normas estabelecidas para pessoas jurídicas de direito privado.

DIREITO CONSTITUCIONAL**Questão 17**

Assinale a opção correta em relação à disciplina constitucional do Poder Legislativo e dos tribunais de contas estaduais.

- Ⓐ Os tribunais de contas possuem competência constitucional para julgar as contas de gestão de prefeito que atue como ordenador de despesas, competindo a eles, em caso de irregularidade, imputar-lhe débitos e sanções fora da esfera eleitoral, independentemente de ratificação pelas câmaras municipais.
- Ⓑ A fiscalização contábil, financeira, orçamentária, operacional e patrimonial dos entes federados, tanto das entidades da administração direta quanto das entidades da administração indireta, é exercida pelo Poder Legislativo mediante controle externo, salvo quando instituído sistema de controle interno.
- Ⓒ O aspecto da legitimidade da fiscalização contábil, financeira, orçamentária, operacional e patrimonial exercida pelo Poder Legislativo sobre as entidades da administração pública diz respeito ao critério de uso da menor quantidade de recursos públicos para atingir a maior gama de benefícios ou de beneficiários.
- Ⓓ Em razão de seu caráter vinculativo, o parecer do tribunal de contas estadual configura condição para que a assembleia legislativa aprecie as contas prestadas pelo governador.
- Ⓔ Quando não existir auditores ou membros do Ministério Público junto ao Tribunal de Contas aptos ao preenchimento das vagas reservadas ao cargo, a nomeação de conselheiro do tribunal de contas local poderá ser feita a partir de livre escolha do governador.

Questão 18

Considerada a classificação da doutrina clássica quanto à eficácia e à aplicabilidade das normas constitucionais, é correto afirmar que o preceito constitucional segundo o qual “é livre o exercício de qualquer trabalho, ofício ou profissão, atendidas as qualificações profissionais que a lei estabelecer” (art. 5.º, XIII, da Constituição Federal de 1988) é considerado uma norma de eficácia

- Ⓐ plena, mas que admite lei regulamentadora, desde que esta apenas detalhe o exercício profissional sem impor quaisquer condições ou restrições.
- Ⓑ plena, de modo que produz todos os seus efeitos imediatamente, sendo inconstitucional qualquer restrição a ela.
- Ⓒ limitada de princípio programático, não produzindo qualquer efeito até que sobrevenha lei regulamentadora que defina todas as profissões e suas respectivas qualificações.
- Ⓓ eficácia contida, sendo autoaplicável e garantindo a liberdade profissional imediata, mas permitindo que lei posterior estabeleça qualificações profissionais como condições para o exercício de determinadas profissões.
- Ⓔ limitada de princípio institutivo, pois depende da criação de órgãos fiscalizadores das profissões para que possa ser aplicada a casos concretos.

Questão 19

O modo de fazer queijo minas artesanal tornou-se patrimônio cultural imaterial da humanidade, título recentemente concedido pela Organização das Nações Unidas para a Educação, a Ciência e a Cultura (UNESCO), em Assunção, no Paraguai. O preparo desse queijo já é reconhecido como patrimônio cultural do Brasil desde 2008.

O Instituto do Patrimônio Histórico e Artístico Nacional (IPHAN) apresentou a candidatura para a UNESCO em março de 2023, a partir de um requerimento da Associação Mineira de Produtores de Queijo Artesanal (AMIQUEIJO).

Internet: <g1.globo.com> (com adaptações).

Tendo como referência o texto precedente, assinale a opção correta de acordo com o disposto na Constituição Federal de 1988 e na Constituição do Estado de Minas Gerais.

- Ⓐ Coube à AMIQUEIJO e não ao estado de Minas Gerais requerer a apresentação da candidatura para a UNESCO porque a proteção ao modo de fazer queijos minas artesanal não decorre de nenhum objetivo prioritário do estado.
- Ⓑ Desde que expressamente autorizada, a AMIQUEIJO tem legitimidade constitucional para representar judicialmente os interesses de seus filiados.
- Ⓒ O título concedido pela UNESCO cria para o estado de Minas Gerais a obrigação constitucional de subsidiar integralmente a produção artesanal de queijos em todas as regiões mineiras, como forma de cumprir o objetivo prioritário de promover as condições necessárias para a fixação do homem no campo, conforme previsto na Constituição do estado.
- Ⓓ A partir da proteção conferida pela UNESCO, passa a ser obrigatória a filiação à AMIQUEIJO de todos aqueles que produzam queijo minas artesanal em território mineiro.
- Ⓔ Caso os filiados à AMIQUEIJO desejem se reunir em uma praça pública de Belo Horizonte para comemorar o título concedido pela UNESCO, a reunião dependerá de autorização do município.

Questão 20

No que diz respeito às funções essenciais à justiça, assinale a opção correta.

- Ⓐ A Advocacia-Geral da União tem por chefe o advogado-geral da União, que deve ser nomeado entre os integrantes da carreira pelo presidente da República.
- Ⓑ Para a defesa da ordem jurídica, do regime democrático e dos interesses sociais e individuais indisponíveis, a atuação do Ministério Público é restrita ao âmbito judicial.
- Ⓒ O estado de Minas Gerais é representado judicial e extrajudicialmente pela advocacia-geral do estado, cujas atribuições incluem a defesa em juízo dos atos praticados pelos Poderes Executivo e Legislativo.
- Ⓓ A independência funcional é constitucionalmente assegurada aos defensores públicos e aos membros do Ministério Público.
- Ⓔ Os Ministérios Públicos junto aos tribunais de contas não possuem autonomia administrativa, razão por que a independência funcional de seus membros é mitigada.

CONTROLE EXTERNO**Questão 21**

O controle da administração pública, em sua acepção moderna e conforme exigido pelas normas de fiscalização contábil, financeira, orçamentária, operacional e patrimonial, transcende a mera verificação da legalidade formal. Considerando esse contexto, assinale a opção em que é apresentado o princípio conforme o qual se deve avaliar se uma despesa gerou o melhor resultado com o menor custo, sendo considerado norteador da fiscalização pela assembleia legislativa e pelos tribunais de contas e ilustrativo da transição do modelo de Estado burocrático para o de Estado gerencial.

- A** eficácia
- B** economicidade
- C** eficiência
- D** finalidade
- E** autotutela

Questão 22

No que diz respeito às características do controle jurisdicional da administração pública brasileira, assinale a opção correta.

- A** O Poder Judiciário poderá, no exercício do controle jurisdicional, julgar as contas dos administradores públicos federais em seu mérito, caso o Tribunal de Contas da União as julgue irregulares.
- B** O controle jurisdicional é primariamente exercido de ofício pelo Poder Judiciário, quando verificados indícios de ilegalidade ou inoportunidade na atuação administrativa.
- C** O controle jurisdicional é primariamente exercido *a posteriori*, de forma corretiva, mas pode ser exercido de forma preventiva em casos excepcionais, como na emissão de ordens judiciais para se coibirem ilegalidades iminentes.
- D** O Poder Judiciário pode substituir o juízo de conveniência e oportunidade do administrador (mérito administrativo) sempre que constatar ofensa aos princípios da moralidade e da publicidade.
- E** O controle jurisdicional se restringe ao exame da legalidade formal (cumprimento da norma escrita), sendo vedado que ele analise a legalidade principiológica de determinado ato, como sua razoabilidade e sua proporcionalidade.

Questão 23

Com base no Regimento Interno do TCE/MG, assinale a opção correta acerca das decisões do TCE/MG e dos recursos cabíveis contra elas.

- A** O recurso ordinário e o pedido de reexame podem ser formulados uma só vez, no prazo de até dez dias, contado da data da decisão.
- B** Decisão do TCE/MG que resulte na aplicação de multa, mas não na imputação de débito, não terá eficácia de título executivo.
- C** Pedido de rescisão de decisão definitiva transitada em julgado proferida pelo Pleno e pelas câmaras poderá ser formulado uma única vez, no prazo de até cinco anos, contado do trânsito em julgado da decisão rescindenda.
- D** O pedido de reexame é o recurso cabível contra o parecer prévio sobre as contas prestadas anualmente pelos chefes dos Poderes estadual e municipal.
- E** O recurso ordinário é cabível contra decisão definitiva do TCE/MG proferida pelo Plenário ou pelas câmaras, mas não contra decisão do relator, uma vez que esta deve ser atacada por meio de agravo.

Questão 24

No âmbito do controle administrativo, o recurso hierárquico impróprio é

- A** o recurso dirigido a uma autoridade que não possui relação hierárquica superior com quem praticou o ato objeto de controle, sendo somente cabível quando houver previsão legal expressa.
- B** o recurso endereçado a uma autoridade do Poder Judiciário, para que reveja um ato administrativo.
- C** o recurso atuado de ofício pela própria autoridade que adotou a decisão original.
- D** o recurso endereçado à mesma autoridade que praticou o ato objeto de controle, para que reconsidere sua decisão.
- E** o recurso padrão dirigido à autoridade que, dentro da estrutura de um mesmo órgão, é imediatamente superior a quem praticou o ato objeto de controle.

Questão 25

De acordo com o Regimento Interno do TCE/MG, o conselheiro substituto

- A** tem função meramente instrutiva e de proposição de decisão, mesmo quando convocado para substituir.
- B** possui os mesmos impedimentos e garantias, vantagens e subsídios do juiz de direito da entrância mais elevada na organização judiciária do estado.
- C** ingressa no cargo por indicação do governador do estado, após aprovação da Assembleia Legislativa, sendo-lhe vedado relatar processos de recursos ou administrativos.
- D** adquire, na substituição, os mesmos direitos, prerrogativas e vantagens aplicáveis ao conselheiro titular, tendo direito a voto nas deliberações do colegiado.
- E** tem direito ao subsídio do conselheiro titular caso seja convocado pelo presidente do respectivo colegiado com a finalidade única de completar o quórum necessário à realização das sessões.

Questão 26

De acordo com a Lei de Improbidade Administrativa (Lei n.º 8.429/1992), em regra, é elemento subjetivo necessário e suficiente para a configuração de ato de improbidade administrativa

- A** a culpa grave, nos casos de ato de improbidade que cause prejuízo ao erário.
- B** a culpa exclusiva, admitindo-se a presunção do elemento subjetivo em atos de omissão grave.
- C** o dolo ou a culpa, conforme o grau de lesão ao patrimônio público e a complexidade da função exercida.
- D** o dolo específico, que corresponde à intenção de obter proveito próprio ou alheio indevido, exigível em todas as espécies de improbidade.
- E** o dolo, entendido como a vontade livre e consciente de alcançar o resultado ilícito ou anuir com ele, em qualquer das modalidades de improbidade.

NOÇÕES DE DIREITOS HUMANOS**Questão 27**

Assinale a opção em que são corretamente citados os eixos da proteção internacional dos direitos humanos relacionados, respectivamente, aos conflitos armados e ao acolhimento de indivíduos vítimas de perseguição odiosa.

- A** direito internacional penal e direito internacional dos refugiados
- B** direito internacional humanitário e direito estatal
- C** direito internacional humanitário e direito internacional dos refugiados
- D** direito estatal e direito internacional dos migrantes
- E** direito da insurgência e direito internacional migratório

Questão 28

Assinale a opção em que é corretamente descrito o objetivo de desenvolvimento sustentável (ODS) relacionado à meta da Agenda 2030 de redução substancial da corrupção e do suborno em todas as suas formas.

- A** fortalecer os meios de implementação e revitalizar a parceria global para o desenvolvimento sustentável
- B** acabar com a pobreza em todas as suas formas, em todos os lugares
- C** promover o crescimento econômico sustentado, inclusivo e sustentável
- D** reduzir a desigualdade dentro dos países e entre eles
- E** promover sociedades pacíficas e inclusivas para o desenvolvimento sustentável

Questão 29

A concepção contemporânea de direitos humanos, introduzida pela Declaração Universal de Direitos Humanos, de 1948, é marcada pelos atributos de

- A** efetividade e progressividade.
- B** progressividade e interdependência.
- C** perenidade e progressividade.
- D** universalidade e efetividade.
- E** universalidade e indivisibilidade.

Questão 30

Segundo o Estatuto da Igualdade Racial (Lei n.º 12.288/2010), toda distinção ou preferência que, baseada em descendência ou origem nacional, tenha por objeto restringir o reconhecimento, em igualdade de condições, de direitos humanos e liberdades fundamentais no campo político é considerada

- A** intolerância étnica.
- B** discriminação étnico-racial.
- C** desigualdade racial.
- D** discriminação de gênero.
- E** desigualdade de gênero e raça.

Espaço livre

-- CONHECIMENTOS ESPECÍFICOS --**MEDICINA****Caso clínico 10A1-I**

Paciente assintomática, de 61 anos de idade, com hiperuricemia e antecedente de diabetes do tipo 2 há sete anos, comparece ao ambulatório para consulta de retorno. Na última consulta, há três meses, apresentou pressão arterial de 136 mmHg × 84 mmHg, quando foram orientadas medidas não medicamentosas (MNM). Atualmente faz uso regular de metformina 1,7 grama uma vez ao dia. Ao exame físico, a paciente apresenta circunferência abdominal de 92 cm, frequência cardíaca = 54 bpm e pressão arterial = 134 mmHg × 86 mmHg; os demais dados não revelam anormalidades significativas. Os exames laboratoriais revelam hemoglobina glicada = 7 g/dL; creatinina = 1,4 mg/dL; albuminúria (em amostra isolada de urina) = 58 mg de albumina por grama de creatinina; colesterol total = 185 mg/dL, HDL-C = 30 mg/dL; LDL-C = 103 mg/dl; triglicérides = 260 mg/dL e glicemia de jejum = 151 mg/dL.

Questão 31

Assinale a opção em que é corretamente apresentada, de acordo com a Diretriz Brasileira de Hipertensão Arterial de 2025, a abordagem inicial mais apropriada para o controle dos níveis pressóricos da paciente mencionada no caso clínico 10A1-I.

- A** MNM em conjunto com a associação fixa de bloqueador do receptor da angiotensina (BRA) e bloqueador dos canais de cálcio (BCC)
- B** manutenção das MNM por mais três meses e retorno à consulta médica
- C** MNM associadas à introdução de inibidor da enzima de conversão da angiotensina (IECA) ou de bloqueador do receptor da angiotensina (BRA)
- D** MNM em conjunto com a associação de inibidor da enzima de conversão da angiotensina (IECA) e bloqueador dos canais de cálcio (BCC)
- E** MNM associadas à introdução de inibidor da enzima de conversão da angiotensina (IECA) e diurético tiazídico

Questão 32

Assinale a opção em que é corretamente citada, de acordo com a Diretriz Brasileira de Hipertensão Arterial de 2025, a meta de controle da pressão arterial para a paciente mencionada no caso clínico 10A1-I.

- A** menor do que 140 mmHg × 90 mmHg
- B** entre 120 mmHg × 70 mmHg e 129 mmHg × 79 mmHg
- C** menor que 130 mmHg × 80 mmHg
- D** a menor tolerada
- E** 110 mmHg × 70 mmHg

Questão 33

Um paciente com 57 anos de idade procura atendimento ambulatorial como parte de rotina preventiva. Relata bom estado geral, sem perda ponderal, febre, tosse, hemoptise ou dispneia. Como parte da investigação, é submetido a tomografia computadorizada de tórax de baixa dose, que revela nódulo pulmonar solitário sólido de contornos regulares, medindo 5 mm, no lobo inferior direito. O paciente apresenta como antecedentes: tabagismo (35 maços/ano), sedentarismo e dislipidemia. Relata história familiar de câncer de próstata (pai) e doença pulmonar obstrutiva crônica em irmão.

Com base nesse caso clínico, assinale a opção em que é descrita a conduta médica inicial adequada em face do achado, conforme as recomendações da Sociedade Brasileira de Pneumologia de 2024.

- A** tranquilizar o paciente e não realizar seguimento tomográfico, devido às características benignas do nódulo
- B** indicar biópsia cirúrgica imediata
- C** solicitar ressecção cirúrgica
- D** solicitar tomografia por emissão de pósitrons associada à tomografia computadorizada (PET-CT)
- E** seguir protocolo de rastreamento com acompanhamento tomográfico em seis meses

Questão 34

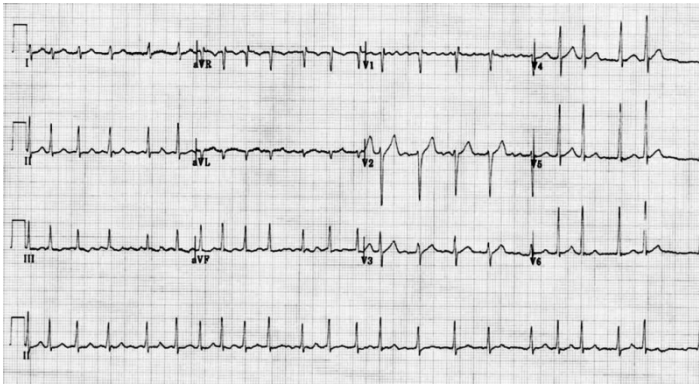
Um homem com 70 anos de idade, hipertenso, com sobrepeso (IMC 29 kg/m²), ex-tabagista (40 maços/ano; cessou há 5 anos), é atendido em pronto-socorro, com queixa de dispneia progressiva há dois dias, associada a tosse produtiva com expectoração amarelada, chiado difuso e fadiga. Também refere dispneia aos mínimos esforços com piora nas últimas 48 horas. Ao exame clínico, mostra-se orientado, hemodinamicamente normal, com frequência respiratória de 26 irpm, em uso de musculatura acessória, com sibilos e roncos difusos. A radiografia de tórax não revela sinais de pneumonia consolidante. Segundo dados da última consulta, dois meses antes, o paciente fazia uso de tiotrópio e formoterol, tendo a espirometria prévia evidenciado VEF₁/CVF = 0,55 pós-broncodilatador. A gasometria realizada na admissão em ar ambiente revelou: pH = 7,28; PaCO₂ = 65 mmHg; PaO₂ = 52 mmHg; HCO₃⁻ = 30 mEq/L e SatO₂ = 84%.

Com base nesse caso clínico, assinale a opção em que é corretamente citada a terapia imediata para o suporte ventilatório do paciente com vistas à redução da permanência hospitalar e à maior sobrevida.

- A** introdução de cateter de oxigênio com cinco litros por minuto
- B** intubação orotraqueal
- C** aplicação de pressão positiva contínua nas vias aéreas (CPAP)
- D** aplicação de máscara de Venturi com FiO₂ de 100%
- E** aplicação de máscara reinalante com alto fluxo de oxigênio

Caso clínico 10A1-II

Paciente do sexo feminino, com 58 anos de idade, sem antecedentes patológicos, refere, em consulta médica, palpitações taquicárdicas de início súbito há quatro horas, após ingesta abusiva de álcool no dia anterior. Nega outros sinais ou sintomas. Ao exame físico, mostra-se eupneica e acianótica, em bom estado geral, com pressão arterial de 118 mm/Hg × 74 mm/Hg, frequência cardíaca de aproximadamente 138 bpm e ritmo cardíaco irregular em dois tempos e sem sopros. O restante do exame físico não revela anormalidade. O seguinte eletrocardiograma (com calibração padrão) foi realizado na chegada ao pronto-socorro.

**Questão 35**

No caso clínico 10A1-II, a terapêutica mais apropriada, conforme a Diretriz Brasileira de Fibrilação Atrial de 2025, é

- Ⓐ a aplicação de adenosina por via endovenosa.
- Ⓑ a introdução de deslanosídeo venoso.
- Ⓒ a introdução de benzodiazepínico e repouso.
- Ⓓ o controle da frequência cardíaca e a administração de propafenona.
- Ⓔ a introdução de apixabana associada ao metoprolol, e cardioversão elétrica após três semanas.

Questão 36

Considerando que o ritmo sinusal da paciente mencionada no caso clínico 10A1-II tenha sido restaurado, assinale a opção em que é corretamente descrita a medida de longo prazo mais indicada nesse caso, conforme a Diretriz Brasileira de Fibrilação Atrial de 2025.

- Ⓐ uso contínuo de amiodarona para a redução da possibilidade de recorrência da arritmia
- Ⓑ exercício de alto desempenho para a prevenção de novos eventos arrítmicos
- Ⓒ uso contínuo de apixabana para a redução do risco de eventos embólicos
- Ⓓ diminuição do consumo de álcool (inferior a 30 gramas/semana) para a redução da possibilidade de recorrência da arritmia
- Ⓔ uso de AAS para a redução de risco tromboembólico

Questão 37

Paciente de 52 anos de idade, previamente hígida, queixa-se, em consulta de emergência, de dor precordial há três horas. Relata que a dor é contínua, em queimação, com irradiação para o ombro esquerdo e que piora à inspiração profunda e ao decúbito. Nega tabagismo e etilismo. Ao exame físico, mostra-se ansiosa, pálida, sudoreica, mas hemodinamicamente normal, sem outras alterações significativas. O eletrocardiograma demonstra alterações inespecíficas da repolarização ventricular, sendo a troponina ultrasensível de 35 ng/L (valor de referência <14 ng/L). A coronariografia revela artérias coronárias sem estenoses significativas (<30%).

Segundo a Diretriz Brasileira de Atendimento à Dor Torácica na Unidade de Emergência de 2025, o exame que trará mais subsídios para a determinação da etiologia nesse caso é

- Ⓐ a ressonância magnética cardíaca com técnica do realce tardio.
- Ⓑ o D-dímero.
- Ⓒ a angiotomografia para descarte triplo.
- Ⓓ a cintilografia miocárdica com sestamibi.
- Ⓔ a tomografia por emissão de pósitrons (PET) cardíaca.

Questão 38

Com base na Diretriz Brasileira de Dislipidemias e Prevenção da Aterosclerose de 2025, assinale a opção em que são apresentados apenas os genes a serem incluídos no painel genético para hipercolesterolemia familiar (HF).

- Ⓐ APOC2, LIPA, STAP1, PCSK9 e LMF1
- Ⓑ APOA5, LMF1, LDLR, APOB e PCSK9
- Ⓒ LMF1, ABCG5, ABCG8, GPIHBP1 e LDLRAP1
- Ⓓ LDLR, APOB, PCSK9, LDLRAP1 e ABCG5
- Ⓔ GPIHBP1, APOC2, LIPA, STAP1 e APOB

Questão 39

Um paciente com 23 anos de idade procurou atendimento médico na UBS de sua cidade, informando apresentar diarreia há 10 dias. Ele relatou que o número de evacuações foi aumentando progressivamente, sendo 7 episódios por dia até o momento da consulta, e percebeu, na segunda semana de enfermidade, a presença de enterorragia e de muco nas fezes. Além disso, o paciente citou dor abdominal difusa do tipo em cólica de leve intensidade, astenia, anorexia e perda de 2 kg no período. O exame físico mostrou um paciente em regular estado geral, com a presença de dor abdominal difusa à palpação, mais intensa em fossa ilíaca esquerda e com ruídos hidroaéreos aumentados.

A partir da situação hipotética precedente, é correto afirmar que a provável causa da enfermidade descrita é

- Ⓐ câncer de intestino.
- Ⓑ amebíase.
- Ⓒ doença de Crohn.
- Ⓓ intolerância à lactose.
- Ⓔ doença celíaca.

Questão 40

A doença do refluxo gastroesofágico é um motivo comum pelo qual muitos pacientes buscam atendimento médico. Tem valor altamente preditivo para esse diagnóstico a presença de sintomas como

- Ⓐ empachamento pós-prandial.
- Ⓑ diarreia.
- Ⓒ hematêmese.
- Ⓓ saciedade precoce.
- Ⓔ regurgitação.

Questão 41

Um paciente com 20 anos de idade apresenta, com frequência média de duas vezes ao ano, desde os 5 anos de idade, quadro clínico constituído por obstrução e prurido nasal associados a espirros matinais, que remitem espontaneamente ou com o uso de corticoide oral. Ele considera o contato com poeira doméstica e a mudança climática como os desencadeantes para o surgimento desse quadro clínico. Há dois dias, apresenta uma exacerbação dos sintomas, associados à eliminação de secreção nasal clara e à cefaleia frontomaxilar.

Na situação hipotética descrita, antibióticos

- A) devem ser considerados se os sintomas descritos perdurarem por mais de 48 horas.
- B) devem ser prescritos, para que a duração dos sintomas diminua.
- C) devem ser empregados como tratamento profilático, caso seja a segunda exacerbação infecciosa no ano.
- D) não são necessários, uma vez que a principal causa das infecções é de etiologia viral.
- E) devem ser prescritos se for realizado um exame de imagem que aponte para o diagnóstico de infecção.

Questão 42

Uma paciente com 40 anos de idade apresenta, há longa data, uma queixa de cefaleia latejante unilateral e intermitente, associada a náuseas e fotofobia, sem outros distúrbios visuais.

Considerando a situação hipotética apresentada, é correto afirmar que o provável diagnóstico da paciente em tela é de

- A) hemorragia intracraniana.
- B) enxaqueca.
- C) tumor cerebral.
- D) glaucoma.
- E) cefaleia tensional.

Questão 43

Um paciente com 80 anos de idade e portador de doença pulmonar obstrutiva crônica, em uma consulta de emergência, relata apresentar agravamento de sua dispnéia há dois dias, associada a incremento da tosse com eliminação de secreção purulenta. O exame físico mostra um paciente afebril, lúcido e orientado no tempo e no espaço, com pressão arterial normal, frequência cardíaca de 110 bpm e frequência respiratória de 30 irpm. A ausculta respiratória revela redução global do murmúrio vesicular fisiológico, com ausência de ruídos adventícios. Observa-se hiperinsuflação, sem sinais de consolidação na radiografia do tórax e hemograma normal. A gasometria arterial apresenta os seguintes resultados: pH = 7,3; Pa_{CO_2} = 60 mmHg; Pa_{O_2} = 50 mmHg e 30 mmol/L de bicarbonato.

A partir dessa situação hipotética, é correto inferir que as formas mais apropriadas de se lidar com a situação, inicialmente, incluem

- I prescrever oxigênio úmido sob cateter.
- II prescrever antimicrobiano.
- III prescrever corticoide sistêmico.
- IV prescrever broncodilatador.
- V empregar o CPAP.
- VI indicar entubação endotraqueal e ventilação mecânica.

Estão certos apenas os itens

- A) IV e VI.
- B) I, V e VI.
- C) I, II, III e IV.
- D) II, III, IV e V.
- E) I, II, III, V e VI.

Questão 44

Uma gestante com 20 anos de idade, em uma consulta na unidade básica de saúde, relata apresentar, desde 7 dias antes do diagnóstico de gravidez, quadro clínico diário constituído por tosse seca e dispnéia. Ela nega a existência de doenças prévias e o exame físico não mostra dados relevantes. A espirometria revela capacidade vital forçada (CVF) e fluxos expiratórios normais, com ganho volumétrico significativo após emprego da prova farmacodinâmica.

A partir dessa situação hipotética, assinale a opção que corresponde à medida terapêutica mais adequada para o tratamento inicial da paciente em questão.

- A) corticoide inalatório associado a beta-2 agonista de longa duração
- B) beta-2 agonista de curta duração, se presentes sintomas
- C) corticoide sistêmico, apenas, por 10 dias
- D) corticoide inalatório associado a anticolinérgico de longa duração
- E) beta-2 agonista de longa duração, apenas

Questão 45

No que diz respeito a doenças renais, assinale a opção correta.

- A) A maioria dos antígenos glomerulares ou mesangiais envolvidos na glomerulonefrite imunomediada é desconhecida.
- B) Quando a creatinina sérica sobe rapidamente no decorrer de poucos dias, a nefrite aguda é denominada glomerulonefrite membranoproliferativa.
- C) A síndrome nefrótica descreve o início de uma proteinúria ainda não significativa (menos de 1 g em 24 h), hipotensão arterial, hematúria macroscópica, entre outros sinais.
- D) A insuficiência hepática pode causar um quadro de insuficiência renal aguda classificada como intrínseca ou parenquimatosa.
- E) Sob o ponto de vista do estilo de vida como fator predisponente, o tabagismo não é um fator de risco estabelecido para o desenvolvimento de doença renal crônica.

Questão 46

Assinale a opção correta acerca de doenças renais.

- A) A acidose metabólica com AG (*anion gap*) elevado, simultânea à acidose respiratória crônica ou à alcalose metabólica, representa uma situação em que a concentração de bicarbonato pode estar normal ou até mesmo elevada.
- B) Café, chá, cerveja, vinho e suco de laranja estão associados a um risco aumentado de formação de nefrolitíase.
- C) A ingestão e a consequente intoxicação por metanol provocam alcalose metabólica.
- D) A alteração primária na síndrome nefrótica corresponde a um aumento da pressão coloidal osmótica, ocasionado, em parte, pela hiperalbuminemia ocorrida.
- E) Estudos observacionais demonstraram que o oxalato dietético é um fator de risco maior para a formação de nefrolitíase.

Questão 47

Com relação a doenças endócrinas, assinale a opção correta.

- A** A gastrite crônica é a complicação gastrointestinal mais comum da obesidade.
- B** A doença hepática não gordurosa tornou-se a hepatopatia mais comum associada ao excesso de peso, em parte como consequência da resistência à insulina presente na síndrome metabólica.
- C** O adelgaçamento do terço externo das sobrancelhas é um sinal patognomônico de hipotireoidismo.
- D** A intolerância à glicose desenvolvida no primeiro trimestre da gravidez é classificada como diabetes gestacional.
- E** A resistência à insulina no fígado na diabetes melito tipo 2 reflete a incapacidade da hiperinsulinemia de suprimir a gliconeogênese, o que resulta em hiperglicemia de jejum e menor armazenamento de glicogênio pelo fígado no estado pós-prandial.

Questão 48

Assinale a opção correta, no que se refere a doenças endócrinas.

- A** A síndrome de Cushing não está relacionada ao adenoma corticotrófico hipofisário.
- B** As mulheres com tireotoxicose apresentam hipermenorreia com frequência, enquanto os homens apresentam exacerbação da libido e, muitas vezes, comportamento sexual compulsivo.
- C** A terapia clínica com fármacos antitireoidianos e betabloqueadores, tratamento ideal de acompanhamento a longo prazo de adenoma tóxico, pode normalizar a função da tireoide.
- D** A apresentação mais comum e com manifestação clínica da tireoidite crônica é a tireoidite de Riedel.
- E** Os portadores de síndrome de Cushing apresentam risco de trombose venosa profunda, com embolia pulmonar subsequente, devido a um estado de hipercoagulabilidade associado.

Questão 49

No que diz respeito a doenças reumáticas, assinale a opção correta.

- A** A espondilite anquilosante tende a progredir para anquilose vertebral total com mais frequência em pessoas do sexo feminino.
- B** A presença de anticorpos séricos anti-CCP tem praticamente a mesma sensibilidade que o fator reumatoide sérico para o diagnóstico de artrite reumatoide.
- C** Os nódulos da artrite reumatoide, à palpação, são moles e dolorosos.
- D** A manifestação extra-articular mais comum da espondilite anquilosante é a insuficiência valvar aórtica.
- E** O envolvimento da articulação interfalângica distal na artrite reumatoide é uma manifestação da piora evolutiva da doença.

Questão 50

Assinale a opção correta quanto a doenças reumáticas.

- A** Nas crises iniciais de gota, as articulações dos tornozelos e joelhos são as mais acometidas.
- B** As úlceras genitais representam as lesões mais específicas da dermatomiosite e ocorrem, comumente, no escroto ou nos lábios vulvares.
- C** O eritema fotossensível em borboleta é a dermatite crônica mais comum em pacientes diagnosticados com lúpus eritematoso sistêmico.
- D** Exames laboratoriais de rotina em pacientes com a síndrome de Sjögren podem revelar leucocitose e, em pouca frequência, linfocitose.
- E** O fenômeno de Raynaud secundário associado à esclerose sistêmica costuma evoluir para alterações estruturais irreversíveis nos vasos sanguíneos pequenos, culminando em úlceras isquêmicas nas pontas dos dedos, necrose e amputação.

Questão 51

Certo paciente, com 25 anos de idade, foi se consultar em uma unidade básica de saúde (UBS) após ter realizado exame cujo resultado foi positivo para HIV. Ele relatou ter iniciado um relacionamento há dois meses e temia que o diagnóstico prejudicasse sua relação com a nova parceira e, por isso, alegou que não a comunicaria acerca do diagnóstico recebido.

Considerando o relato do paciente nessa situação hipotética, assinale a opção que corresponde à conduta adequada a ser realizada pelo médico.

- A** orientar o paciente a comunicar à parceira acerca do diagnóstico e, caso não o faça, o médico deverá convocar a parceira e os familiares do paciente para comunicá-los, pois se trata de uma doença altamente transmissível
- B** notificar a situação à assistência social e às autoridades policiais, pois ocultar tal diagnóstico da parceira configura crime
- C** entrar em contato com a parceira imediatamente, mesmo que o paciente decida transmitir a notícia a ela posteriormente, pois ele ainda poderá desistir de contá-la
- D** orientar o paciente a comunicar à parceira acerca do diagnóstico e, caso não o faça, o médico deverá convocá-la à UBS e comunicá-la
- E** respeitar a decisão do paciente de não comunicar à parceira sobre o diagnóstico, visto que o sigilo médico não pode ser quebrado

Questão 52

Certa paciente, com 30 anos de idade, procurou atendimento em pronto-socorro com queixas de dor que perduravam há três dias. Sentia cólicas na região lombar direita, com irradiação para a região inguinal direita, e apresentava náuseas, vômitos, oligúria, disúria e hematúria. Relatou que apresentou febre de 39 °C e calafrios nas últimas 24 horas. A paciente em questão tem histórico de cálculo renal, nega comorbidades e alergias e não faz uso de medicação regular. Ao exame físico, identificou-se fácies de dor, sudorese, temperatura de 38,9 °C, Giordano positivo no lado direito e ausência de outras alterações. Após a realização de tomografia de abdômen, sem contraste, detectou-se cálculo ureteral próximo a JUV de 0,5 cm.

A partir da situação hipotética precedente, assinale a opção que corresponde à conduta médica adequada frente ao quadro clínico da paciente.

- Ⓐ internação hospitalar, urocultura, antibioticoterapia EV, podendo-se optar por ceftriaxona 1 g a cada 12 horas por 14 dias, e intervenção para desobstrução
- Ⓑ amoxicilina + clavulanato VO 500/125 mg a cada 8 horas por 7 dias, tansulosina VO e acompanhamento ambulatorial
- Ⓒ urocultura, amoxicilina + clavulanato 500/125 mg VO a cada 8 horas por 7 dias, tansulosina VO e acompanhamento ambulatorial
- Ⓓ analgesia EV, tansulosina VO e acompanhamento ambulatorial, com solicitação de urocultura
- Ⓔ analgesia EV, urocultura, nitrofurantoína VO 100 mg a cada 6 horas por 5 dias e acompanhamento ambulatorial

Questão 53

Certo homem com 55 anos de idade sofreu um acidente de moto contra anteparo fixo e chegou ao hospital transportado pelo SAMU. Em decorrência do acidente, apresentava lesão cortocontusa no dorso do pé direito, de 5 cm, com sangramento irregular e bordas laceradas. Na avaliação inicial, verificou-se vias aéreas pervias, uso de colar cervical e em prancha rígida, expansibilidade torácica simétrica, SatO₂ 98%, ausência de sangramentos ativos, pelve estável e escala de coma de Glasgow 15. Realizou radiografia, que evidenciou fratura simples em 3.º metatarso direito.

A partir das informações fornecidas no caso clínico hipotético precedente, assinale a opção que apresenta corretamente a classificação de Gustilo e Anderson, modificada para fraturas expostas, e a conduta adequada ao caso, respectivamente.

- Ⓐ tipo II, com indicação de terapia antimicrobiana com cefazolina EV
- Ⓑ tipo I, com indicação de terapia antimicrobiana com cefazolina EV
- Ⓒ tipo III, com indicação de terapia antimicrobiana com cefazolina EV
- Ⓓ tipo I, sem indicação de terapia antimicrobiana
- Ⓔ tipo II, sem indicação de terapia antimicrobiana

Questão 54

No que diz respeito à endocardite causada por *Streptococcus bovis*, assinale a opção correta.

- Ⓐ A cistoscopia é recomendada para pacientes diagnosticados com esse tipo de endocardite devido à elevada associação com carcinoma urotelial de bexiga.
- Ⓑ A bactéria tem predileção pela valva aórtica.
- Ⓒ A doença é mais comum em usuários de drogas injetáveis.
- Ⓓ A doença acomete, principalmente, pacientes com idade entre 20 e 40 anos.
- Ⓔ A doença distingue-se clinicamente dos outros tipos de endocardites por apresentar febre em menor frequência.

Questão 55

João, com 32 anos de idade, trabalha em uma central de atendimento de *telemarketing*, em regime de turnos alternados, há nove anos. Ordinariamente, trabalha seis horas diárias, em três manhãs e duas noites a cada sete dias, mas, às vezes, necessita cobrir a folga de algum colega. Ele comparece ao ambulatório de saúde ocupacional apresentando quadro compatível com síndrome de Burnout e traz laudo psiquiátrico que indica o estresse crônico laboral, somado à dessincronização circadiana, como fator determinante para o quadro.

A partir da situação hipotética precedente, assinale a opção correspondente à intervenção organizacional mais adequada para reduzir o impacto da dessincronização circadiana sobre a saúde de João.

- Ⓐ reestruturação do sistema de trabalho para regime de turnos fixos alternantes, com mudança de turno a cada 6 meses
- Ⓑ implementação de rotação rápida dos turnos no sentido para trás, que tende a minimizar os efeitos da dessincronização
- Ⓒ treinamento em técnicas de higiene do sono e orientação detalhada sobre a importância da alimentação noturna rica em triptofano
- Ⓓ criação de um grupo de apoio psicológico, com sessões quinzenais, para manejo do estresse percebido e dos impactos na vida social
- Ⓔ redução da jornada, quando noturna, para cinco horas diárias, sem alteração de salário, conforme previsão constitucional para turnos ininterruptos de revezamento

Questão 56

Pedro trabalha há cinco anos em um laboratório químico que utiliza benzeno em seus processos. Ele desenvolve quadro de anemia, leucopenia e alterações do sono, com hipótese diagnóstica de intoxicação por benzeno.

A partir da situação hipotética apresentada, assinale a opção correspondente ao biomarcador específico que deve ser solicitado para a pesquisa laboratorial de Pedro.

- Ⓐ carboxi-hemoglobina
- Ⓑ ácido *trans*-transmucônico sanguíneo
- Ⓒ fenol livre sanguíneo
- Ⓓ ácido hipúrico urinário
- Ⓔ ácido *s*-fenilmercaptúrico na urina

Questão 57

Um trabalhador de determinada empresa sofre acidente de trajeto ao se deslocar da sua residência para o local de trabalho.

A partir da situação hipotética precedente, e com base na legislação brasileira e nas normas da Organização Internacional do Trabalho (OIT), assinale a opção correta.

- Ⓐ O acidente de trajeto deixou de ser considerado acidente de trabalho no Regime Geral de Previdência Social (RGPS) desde 2019, exigindo-se apenas licença médica comum.
- Ⓑ O acidente de trajeto pode ser equiparado a acidente de trabalho, mas a Convenção n.º 155 da OIT restringe a responsabilidade do empregador ao local de trabalho e não ao trajeto.
- Ⓒ O acidente de trajeto poderá ser classificado como acidente de trabalho desde que as condições em que ocorreu estejam previstas na lista de doenças relacionadas ao trabalho.
- Ⓓ O acidente de trajeto é equiparado a acidente do trabalho para fins previdenciários, devendo ser emitida a CAT, mas, conforme a OIT, o empregador não é responsabilizado por negligência em saúde e segurança.
- Ⓔ A empresa deve emitir a CAT apenas se o acidente de trajeto tiver ocorrido em veículo de sua propriedade.

Questão 58

Um grupo de arquivistas da área de documentação de um tribunal estadual apresenta alta frequência de quadros de tenossinovite de flexores do punho classificados como LER/DORT. O médico do trabalho, após visita ao local, identifica que as cadeiras e mesas são ajustáveis, mas o sistema de busca de documentos exige flexão extrema e repetitiva do punho, com ciclos de trabalho longos, sem pausas e com alta pressão por produtividade.

A partir dessa situação hipotética, assinale a opção que corresponde à abordagem ergonômica prioritária para solucionar a causa raiz do problema identificado pelo médico do trabalho.

- A** modificar o desenho do arquivo para que os documentos mais acessados fiquem entre a altura dos ombros e dos joelhos
- B** fornecer cursos de ginástica laboral
- C** ajustar a altura das mesas para que os cotovelos formem um ângulo de 90°
- D** implementar sistema de rodízio de tarefas a cada duas horas
- E** emitir o atestado de saúde ocupacional com restrição para o uso de força manual

Questão 59

Antônio, enfermeiro de um serviço de saúde, sofre acidente com instrumento perfurocortante contaminado com sangue de um paciente portador do vírus da hepatite B.

Nesse caso hipotético, o exame sorológico mais relevante para avaliar o risco de que Antônio venha a desenvolver hepatite clínica, e cuja amostra deve ser colhida imediatamente, é o

- A** anti-VHD em Antônio.
- B** HBeAG no paciente-fonte.
- C** IgG anti-HBc no paciente-fonte.
- D** anti-HBs no paciente-fonte.
- E** anti-HBE no paciente-fonte.

Questão 60

Assinale a opção que corresponde a dois efeitos adversos à saúde especificamente associados à exposição ocupacional ao longo dos anos à radiação infravermelha.

- A** catarata e queimadura de córnea
- B** dermatite actínica e ceratite actínica
- C** catarata e dermatite actínica
- D** ceratite actínica e catarata
- E** dermatite actínica e queimadura de córnea

Questão 61

Uma empresa de transporte rodoviário de cargas, atividade classificada como de grau de risco 3, com 670 empregados, para compor seu serviço especializado em engenharia de segurança e em medicina do trabalho (SESMT), precisará contratar

- A** quatro técnicos de segurança.
- B** um médico do trabalho em tempo integral.
- C** um engenheiro do trabalho em tempo parcial.
- D** dois auxiliares ou técnicos de enfermagem do trabalho.
- E** um enfermeiro do trabalho.

Questão 62

Paulo, com 47 anos, comparece ao ambulatório de medicina do trabalho para exame de mudança de riscos ocupacionais. Ele relata história pessoal de hipertensão arterial sistêmica diagnosticada alguns anos antes, tratada e controlada. Refere, também, história familiar importante dessa doença.

A partir dessa situação hipotética, assinale a opção que corresponde aos agentes químicos aos quais Paulo pode ser exposto, em face do risco direto de agravamento da referida patologia.

- A** flúor e carbamato
- B** carbamato e chumbo
- C** chumbo e cromo
- D** solventes orgânicos e formaldeído
- E** formaldeído e flúor

Questão 63

Assinale a opção que corresponde ao índice preconizado, tanto pela NR-15 quanto pela FUNDACENTRO, para a avaliação quantitativa do calor no ambiente de trabalho.

- A** voto médio estimado
- B** índice de temperatura efetiva
- C** índice de temperatura efetiva corrigida
- D** índice de sobrecarga térmica
- E** índice de bulbo úmido termômetro de globo

Questão 64

Acerca da asbestose, assinale a opção correta.

- A** A asbestose é uma doença autoimune desencadeada pela mimetização molecular entre proteínas do amianto e antígenos pulmonares, levando à produção de autoanticorpos contra o tecido intersticial.
- B** O mecanismo fisiopatológico principal da asbestose é a fibrose decorrente da fagocitose frustrada das fibras de amianto pelos macrófagos alveolares, o que desencadeia a liberação de citocinas e fatores de crescimento, que estimulam a inflamação, a deposição de colágeno e, conseqüentemente, levam à fibrose.
- C** A asbestose é causada primariamente pela deposição de corpos de amianto ferruginosos na pleura, o que, por sua vez, induz uma reação inflamatória linfocítica que se estende ao parênquima pulmonar, gerando fibrose.
- D** A principal complicação da asbestose, o mesotelioma, é uma neoplasia epitelial que surge por predisposição genética ativada por ação indireta do asbesto sobre os linfócitos B pulmonares.
- E** A asbestose resulta da incapacidade dos pneumócitos tipo I de eliminar as fibras curtas de amianto, levando à necrose celular e subsequente deposição de colágeno por ativação direta de fibroblastos.

Questão 65

Em uma avaliação pericial para aposentadoria de um servidor portador de deficiência (PCD), é obrigatória a participação de

- A** médico perito oftalmologista, se a deficiência for da visão, e assistente social.
- B** médico perito de qualquer especialidade, apenas.
- C** médico perito de qualquer especialidade e assistente social.
- D** médico perito de qualquer especialidade e psicólogo.
- E** médico perito ortopedista, se a deficiência for osteomuscular, e psicólogo.

Questão 66

De acordo com a legislação pertinente, constitui condição determinante para se considerar o indivíduo PCD

- I acuidade visual normal em um olho e 20/60 no outro.
- II acuidade auditiva em ambos ouvidos, com parâmetros de perda nas frequências 500Hz (30 dB), 1000Hz (60 dB), 2000Hz (10 dB) e 4000 Hz (20 dB).
- III síndrome de Down.

Assinale a opção correta.

- A Apenas o item II está certo.
- B Apenas o item III está certo.
- C Apenas os itens I e II estão certos.
- D Apenas os itens I e III estão certos.
- E Todos os itens estão certos.

Questão 67

Com base no disposto na Resolução CFM n.º 2.430/2025, julgue os itens a seguir, relativos à perícia médica.

- I A execução do ato médico pericial exige os mesmos conhecimentos técnicos e a mesma base ética do ato médico geral, conforme a relação médico-paciente clássica, porém aplicados a um propósito distinto e requerendo postura de neutralidade do profissional médico.
- II Mesmo que profissionais especialistas emitam pareceres para instruir a perícia médica, a responsabilidade do ato médico pericial é do médico perito, não podendo ser transferida a terceiros em nenhuma hipótese.
- III O perito médico oficial é um médico nomeado pelo Poder Judiciário ou de forma administrativa para atuar na função pericial.

Assinale a opção correta.

- A Apenas o item I está certo.
- B Apenas o item II está certo.
- C Apenas os itens I e III estão certos.
- D Apenas os itens II e III estão certos.
- E Todos os itens estão certos.

Questão 68

Assinale a opção correta no que diz respeito à elaboração do atestado médico.

- A O atestado médico goza da presunção de veracidade, devendo ser acatado pelo médico da instituição, ainda que haja divergência de entendimento.
- B O médico poderá valer-se da opinião do parecer de um psicólogo afeto à questão para exarar o seu atestado.
- C O médico em função pericial que detecte indício de falsidade no atestado tem o dever de registrar boletim de ocorrência na delegacia.
- D Na elaboração do atestado médico, o médico assistente deverá estabelecer o diagnóstico, independentemente de autorização do paciente.
- E Apenas o médico perito pode especificar no atestado médico o tempo concedido de dispensa à atividade necessário para a recuperação do paciente.

Questão 69

De acordo com a Resolução CFM n.º 2.323/2022, é facultado ao médico que presta assistência ao trabalhador

- A informar resultados dos exames no atestado de saúde ocupacional por solicitação expressa do trabalhador ou da instituição.
- B discordar dos termos de atestado médico emitido por outro médico desde que registre no prontuário os achados clínicos que justifiquem a discordância e tenha realizado o devido exame clínico do trabalhador.
- C emitir atestado de saúde ocupacional como médico examinador, ainda que não esteja familiarizado com os princípios da patologia ocupacional.
- D deixar de registrar no prontuário médico do trabalhador informações referentes aos atos médicos praticados com vistas à proteção de dados sigilosos.
- E assinar atestado de saúde ocupacional em branco, para seu posterior preenchimento por enfermeira do trabalho, desde que tenha registrado os dados em prontuário.

Questão 70

Assinale a opção correta em relação à conduta médico-pericial.

- A Em uma avaliação médico-legal, a decisão sobre a recusa do exame é privativa do examinador.
- B Por ocasião do exame pericial, cabe somente ao médico assistente informar ao periciando o objetivo, os fins, os riscos, os métodos e os exames a serem realizados.
- C A Constituição Federal de 1988 e o STF são omissos quanto à aplicação do termo de consentimento do periciando previamente a uma perícia médica.
- D Nas perícias médicas, é prescindível a aplicação de termo de consentimento livre e esclarecido ao periciando.
- E O médico tem o dever de informar ao periciando a natureza e os objetivos do exame, ainda que este seja compulsório por força de lei.

Questão 71

Assinale a opção correta no que se refere ao laudo médico.

- A São partes integrantes de um laudo médico: preâmbulo, histórico, descrição, relatório, discussão e conclusão, sendo desnecessária a resposta aos quesitos caso sejam solicitados.
- B Os fatos controversos e omissões de ordem técnica em uma interpretação pericial são irrelevantes para a conclusão final.
- C A parte mais importante do relatório médico-legal que contém o *visum et repertum* é a descrição.
- D São três as características que configuram qualidade ao laudo e o tornam compreensível e útil para quem o acessar: fidelidade, totalidade e ilustrações.
- E A discussão, parte integrante de um laudo médico-legal, deve envolver tão somente os achados objetivos dos exames realizados.

Questão 72

De acordo com o disposto na Resolução CFM n.º 2.430/2025, para o estabelecimento donexo causal, entendido como a relação de causa e efeito demonstrada tecnicamente entre um evento, exposição ou condição antecedente (denominado “causa”) e um dano à saúde subsequente (denominado “efeito”), caracterizado por doença, lesão, disfunção, incapacidade ou óbito, o médico perito deve considerar

- I a anamnese pericial detalhada, incluindo a ocupacional.
- II as informações disponíveis sobre os locais analisados em diligências, quando aplicável.
- III as evidências científicas e epidemiológicas.

Assinale a opção correta.

- A** Apenas o item I está certo.
- B** Apenas o item II está certo.
- C** Apenas os itens I e III estão certos.
- D** Apenas os itens II e III estão certos.
- E** Todos os itens estão certos.

Questão 73

Assinale a opção correta acerca da conduta médico-pericial em medicina do trabalho.

- A** A perícia médica tem caráter judicial e é obrigatória para a concessão dos benefícios ao trabalhador.
- B** Gestante selecionada em processo seletivo e lotada em local insalubre deverá ser considerada inapta para o trabalho no exame admissional, em razão da proteção do binômio gestante-feto, sendo-lhe, entretanto, assegurado o direito à admissão no trabalho após o término da gestação.
- C** O médico do trabalho deve avaliar todo paciente que apresente alteração clínica ou laboratorial, buscando investigar se o adoecimento está relacionado com as atividades profissionais do paciente, cabendo-lhe, se necessário, verificar o ambiente de trabalho.
- D** É proibido o trabalho noturno, perigoso ou insalubre aos menores de 18 anos de idade, salvo em caso de autorização expressa do médico do trabalho.
- E** A aplicação da Classificação Internacional de Funcionalidade, Incapacidade e Saúde (CIF) é limitada na área da saúde do trabalhador, pois abrange apenas deficiências físicas e mentais específicas.

Questão 74

Assinale a opção correta, com base no disposto na NR-7, que trata do Programa de Controle Médico de Saúde Ocupacional (PCMSO).

- A** O prontuário médico do empregado deve ser mantido pela organização, no mínimo, por 20 anos após o seu desligamento, podendo ser utilizados prontuários em meio eletrônico, desde que atendidas as exigências do Conselho Federal de Medicina.
- B** No atestado de saúde ocupacional (ASO), que deve ser emitido em uma única via, devem constar os riscos ocupacionais específicos existentes nas atividades que serão desenvolvidas pelo empregado.
- C** O PCMSO deve ser elaborado antes do programa de gerenciamento de riscos (PGR), pois é necessária a sua integração com outras ações de saúde e segurança no trabalho.
- D** O trabalhador com mais de 45 anos de idade deve submeter-se a exames periódicos a cada dois anos.
- E** O exame médico para mudança de função deve ser realizado depois que o trabalhador entrar em atividade na nova função.

Questão 75

Paciente do sexo feminino, com 30 anos de idade, faz acompanhamento médico em um posto de saúde devido a um quadro de asma. Na última consulta, relatou ter apresentado, no último mês, despertar noturno por descontrole da doença. Relatou, ainda, ter sintomas diurnos mais de duas vezes por semana e fazer uso de salbutamol mais de duas vezes por semana. Referiu que, atualmente, faz uso regular de formoterol + budesonida 6/200 mcg, uma cápsula duas vezes ao dia, com técnica inalatória adequada.

Com base no quadro clínico apresentado, assinale a opção correta.

- A** A paciente deve ser alertada de que a dose de corticoide inalado por dia (400 mcg de budesonida) é muito alta.
- B** Deve ser iniciado tratamento com um antimuscarínico de longa duração, como o tiotrópio, uma vez que a asma está parcialmente controlada.
- C** O próximo passo para o tratamento da asma é definir o fenótipo da paciente, com o propósito de iniciar um imunobiológico, dado o quadro de asma grave.
- D** Deve-se realizar uma avaliação pormenorizada em relação a fatores ambientais como poeira e mofo, e a comorbidades como rinite, refluxo gastroesofágico e obesidade, pois esses fatores podem prejudicar o controle da asma.
- E** Os sintomas de asma da paciente estão parcialmente controlados, conforme os parâmetros do GINA (*global initiative for asthma*).

Questão 76

Paciente do sexo masculino, com 65 anos de idade, negro, obeso e sedentário, comparece a uma unidade básica de saúde para consulta de rotina. Relata já ter sido diagnosticado com diabetes e estar em uso regular de metformina. Em sua última consulta, foi registrada pressão arterial de 135 mmHg × 85 mmHg. Na consulta atual, o paciente apresenta os registros de medidas realizadas em casa, três vezes ao dia, por meio de aparelho certificado, no decorrer de um mês, os quais evidenciam pressão média de 139 mmHg × 89 mmHg.

Considerando o quadro clínico apresentado, assinale a opção correta.

- A** Dado o diagnóstico prévio de diabetes tipo 2, deve-se indicar ao paciente o uso de um bloqueador de receptor da angiotensina associado a um inibidor da enzima conversora da angiotensina.
- B** Como medida não farmacológica, deve-se orientar o paciente a seguir a dieta DASH, caracterizada por ser pobre em potássio, cálcio, magnésio, proteína, gordura saturada e colesterol.
- C** Por ter 65 anos de idade, sofrer de diabetes e apresentar pressão média com PAS ≥ 130 mmHg e PAD ≥ 80 mmHg, o paciente deve iniciar tratamento com inibidor da enzima conversora da angiotensina somado a bloqueador de canal de cálcio de longa ação.
- D** O paciente não apresenta o diagnóstico de hipertensão arterial sistêmica, sendo necessário apenas que o médico o oriente acerca da importância da mudança de seu estilo de vida.
- E** Outros fatores de risco para hipertensão arterial primária devem ser questionados e corrigidos, como uso excessivo de álcool, aumento da ingestão de potássio, redução da ingestão de sódio e tempo de sono menor que 7 horas por noite.

Questão 77

Paciente do sexo feminino, com 29 anos de idade, tabagista (carga tabágica 22 a-m) e abstêmia, é atendida, em consulta médica, com quadro de dor abdominal aguda e difusa. Ao exame físico, evidenciam-se fáceis de dor, taquicardia, abdome em tábua e desaparecimento da maciez hepática à percussão.

Considerando o caso clínico precedente, assinale a opção em que é corretamente apresentado o diagnóstico provável a ser informado à paciente.

- A dispepsia
- B abscesso hepático
- C úlcera gástrica perfurada
- D colecistite aguda
- E pancreatite

Questão 78

Paciente do sexo masculino, com 50 anos de idade, aposentado do serviço de mineração, encontra-se em acompanhamento médico há cerca de 10 anos por silicose pulmonar. Recebeu diagnóstico de hipertensão arterial e dislipidemia, e nega a prática de tabagismo. Relata tosse produtiva iniciada há três meses, associada a hemoptóicos, febre vespertina e astenia.

Nesse caso clínico, a principal hipótese diagnóstica é

- A embolia pulmonar.
- B artrite reumatoide.
- C tuberculose.
- D câncer de pulmão.
- E pneumonia.

Questão 79

No que diz respeito à síndrome torácica aguda, uma das manifestações da anemia falciforme, assinale a opção correta.

- A Essa síndrome é menos comum no período do inverno, em pessoas com os genótipos HbS e Hb S-beta-talassemia e em asmáticos.
- B O diagnóstico dessa síndrome independe de um novo infiltrado pulmonar, ainda que o paciente apresente quadro agudo de febre, dor torácica, hipoxemia, sibilância, tosse ou dispneia.
- C Os agentes etiológicos bacterianos mais encontrados na referida síndrome são a *Chlamydia pneumoniae* e o *Mycoplasma pneumoniae*.
- D O tratamento com antibiótico empírico deve ser imediatamente iniciado nos pacientes acometidos pela síndrome, devido ao potencial de gravidade do quadro, sendo indicado o uso de cefalosporina de terceira geração em monoterapia.
- E A gravidade dessa síndrome varia de acordo com a idade do paciente, sendo a doença mais branda em adultos e mais mortal em crianças.

Questão 80

Assinale a opção correta a respeito da doença pulmonar obstrutiva crônica, de acordo com a GOLD 2025 (Global Initiative for Chronic Obstructive Lung Disease 2025).

- A O diagnóstico da doença depende da espirometria, sendo o critério proposto pela GOLD 2025 a presença de relação $VEF1/CVF < 0,7$ no pré-broncodilatador.
- B O uso de terapia tripla (beta-2 agonista de longa duração, antimuscarínico de longa duração e corticoide inalatório) em pacientes exacerbadores melhora os sintomas, mas não reduz a mortalidade.
- C Os pacientes com uma exacerbação moderada no último ano — escala mMRC 2 e CAT 15 — devem fazer uso de beta-2 agonista de longa duração e corticoide inalatório como terapia inicial.
- D Quando utilizada para controle de exacerbações, a azitromicina deve ser administrada por pelo menos 6 meses, na dose de 500 mg, duas vezes por semana.
- E O dupilumabe é indicado para pacientes com histórico de exacerbações frequentes, que já estejam em uso de tripla terapia (beta-2 agonista de longa duração, antimuscarínico de longa duração e corticoide inalatório) e que apresentem eosinófilos ≥ 300 células por microlitro.

Espaço livre